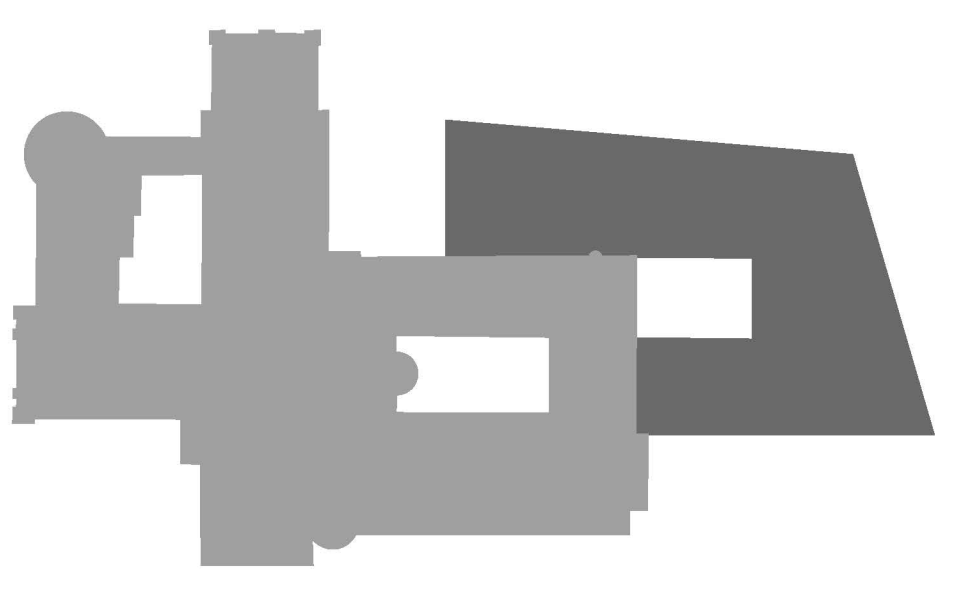
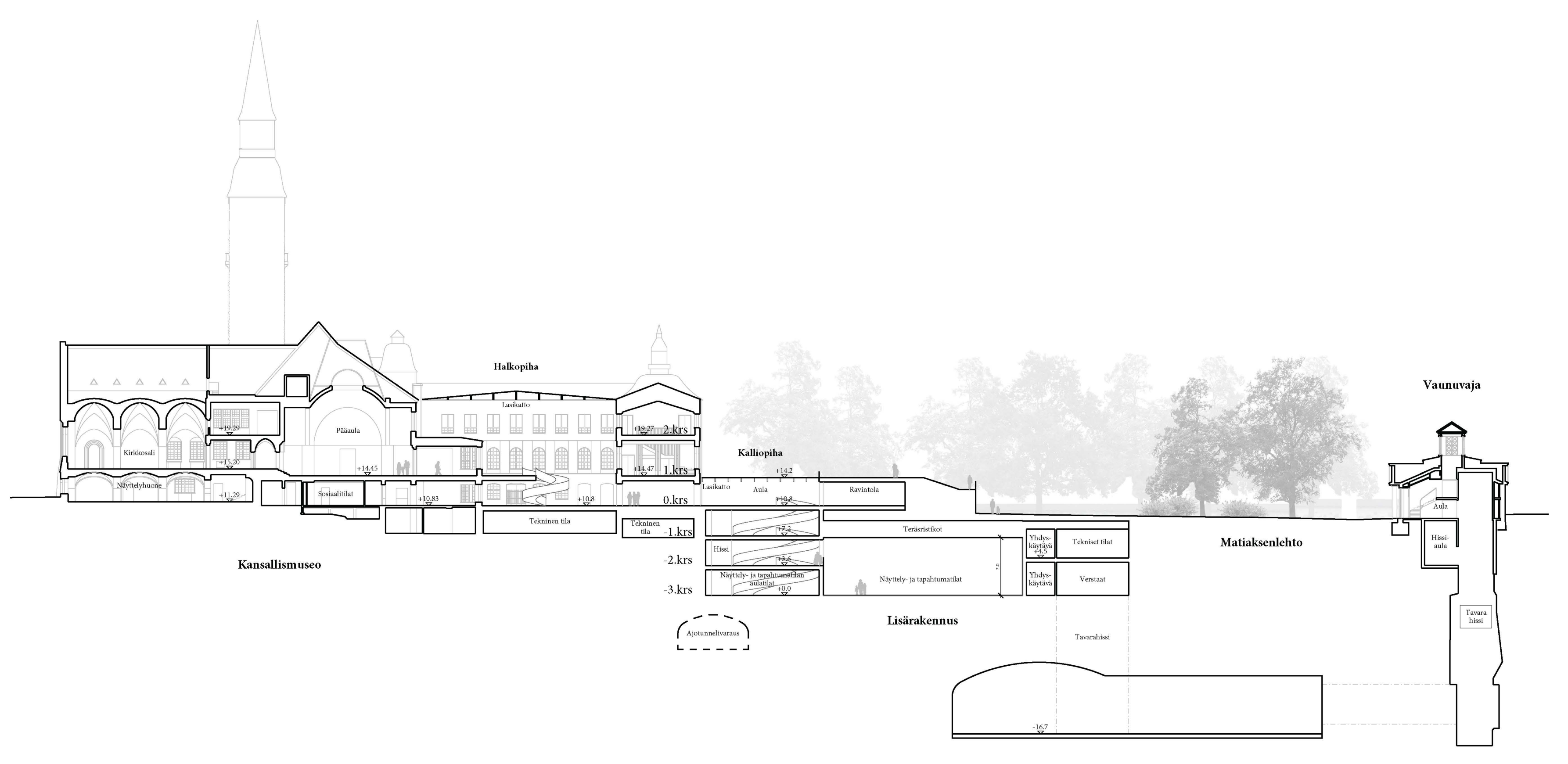


Maantasokerros
1:400



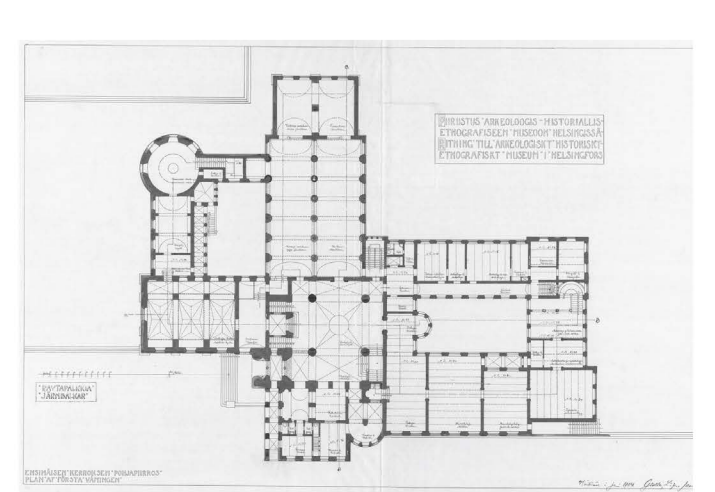
Konseptikaavio



Leikkaus A-A
1:400

Yhteiselo

”Yli satavuotiaana rakennuksena Kansallismuseo edustaa arvokkaalla tavalla suomalaista kulttuurihistoriaa. Se kaipaisi rinnalleen lisärakennusta joka kytkisi museon nykyhetkeen - uusi ja vanha voisivat yhdessä olla enemmän. Tämän vuorovaiikutteisuuden kautta tulevaisuuden museokokonaisuudesta voisi tulla elävä kohtaamisten, tapahtumien ja kokemisen paikka.”



KANSALLISMUSEON KYTKETYMINEN

Kansallismuseossa kehämäiset siivet kiertyvät sisäpihojen ympärille. Tämä mahdollistaa luonnonvalon tuomisen rakennuksen sisäosiin ja tilallisesti rikkaan näyttelykierron. Lisärakennus on sovitettu Kansallismuseon rinnalle samaa massoitteiperiaatetta hyödyntäen.



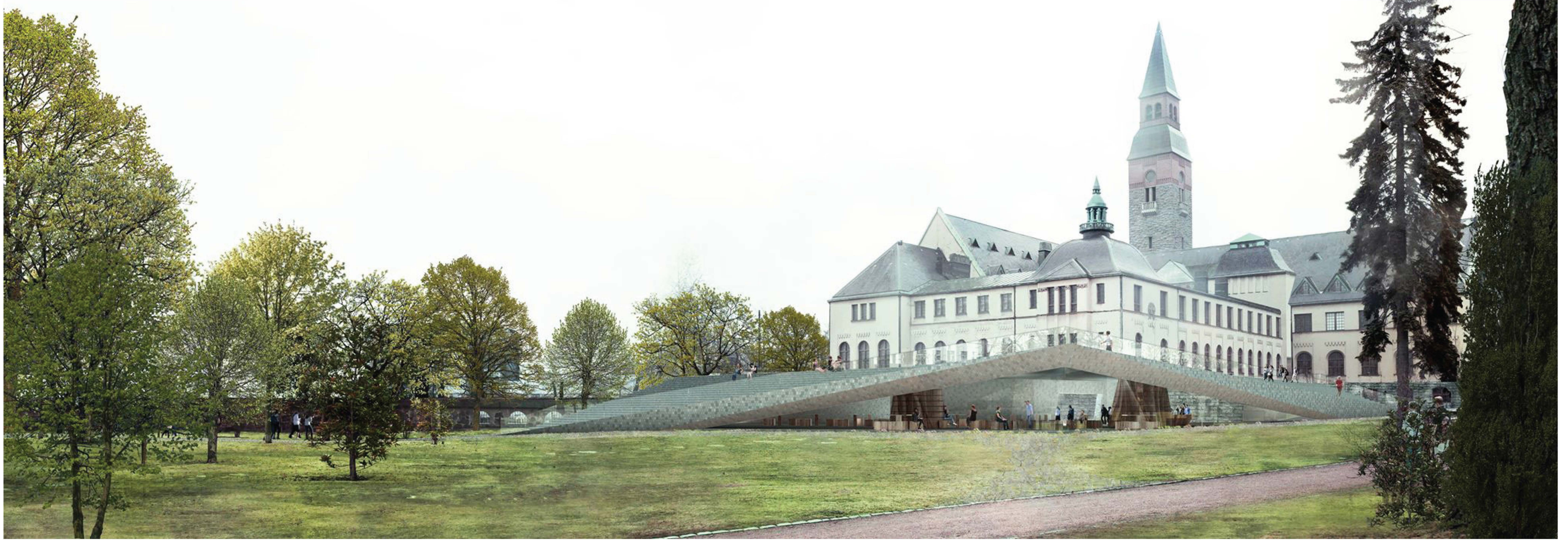
LUONTO NÄYTTELYNÄ

Lisärakennus kytkeytyy suomalaisen luonnonmaisemaan esittäytymällä kallimaaisena kielekkeenä. Sen alta ja päältä avautuvat laajat näkymät ympäröivään puistoon, joka edustaa suomalaista luontoa. Puisto esittäytyi ulkonäyttelytilana ja siten osana näyttelykiertoa.

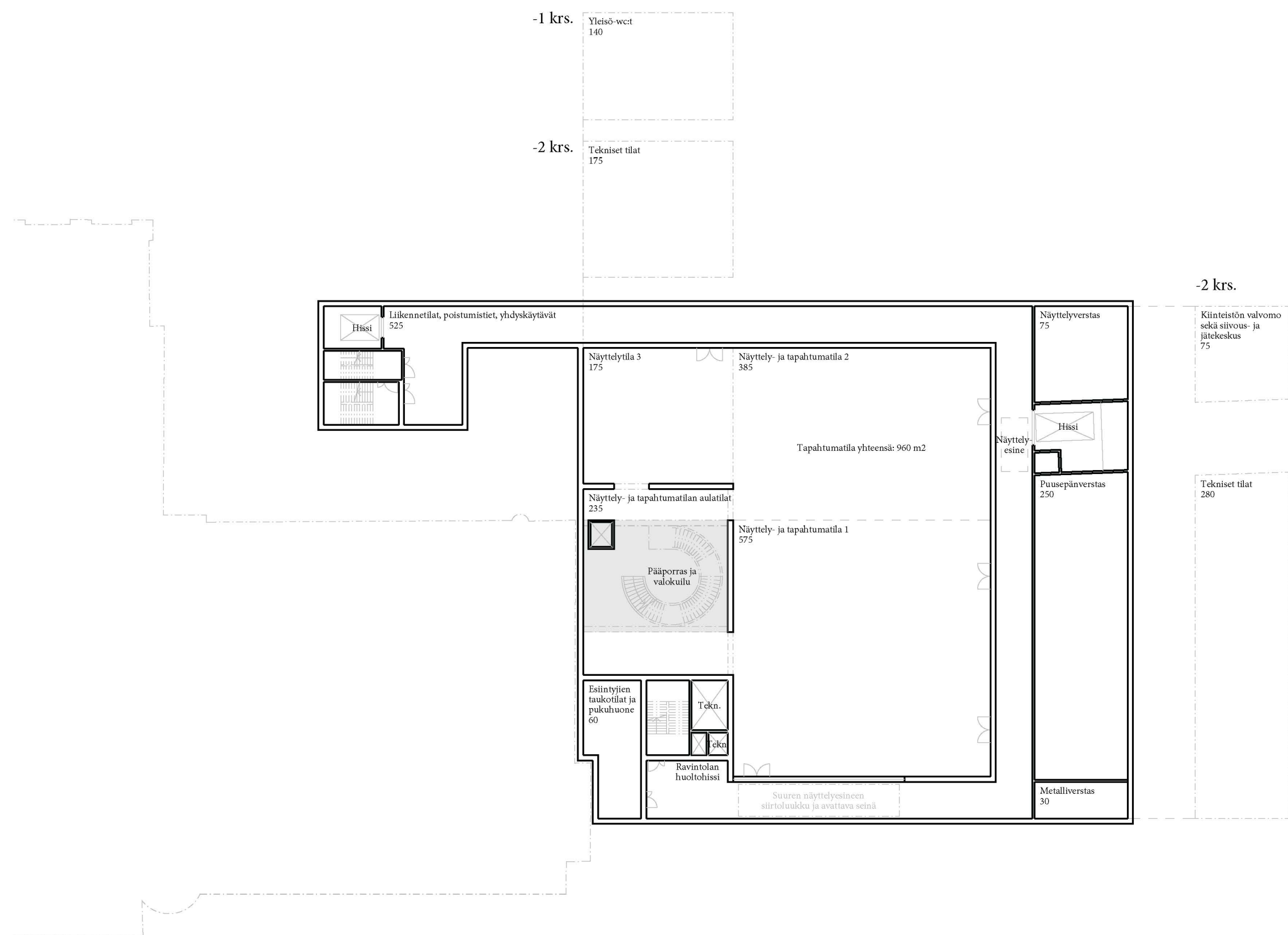


KANSALLISUUS

Lisärakennus kytkeytyy ihmisten kivistä muovaamiin käyttöesineisiin kivi-materiaalin ja osin kulmikkaan muotokielen kautta. Lisärakennus haastaa kävijän pohtimaan esinemäisen rakennuksen olemusta - samaan tapaan kuin museoesineiden merkityksiä.

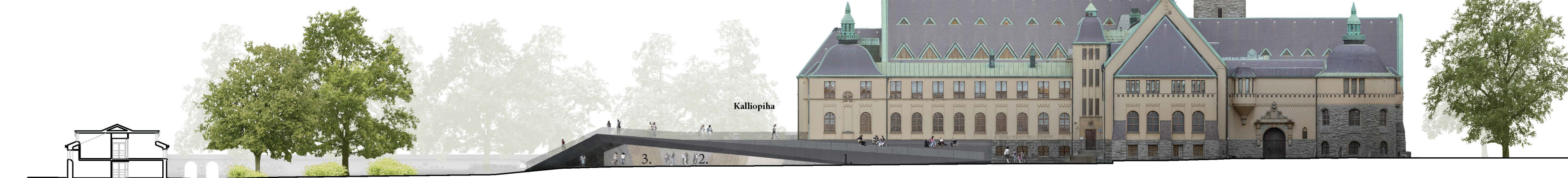


Näyttelykerros
1:400

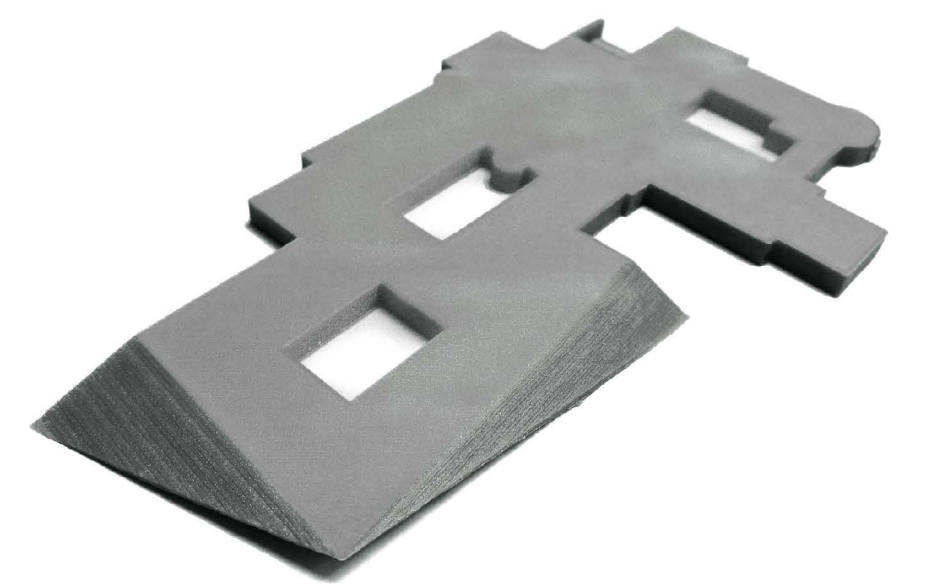


Julkisivu lounaaseen
1:400

- MATERIAALIT**
1. Luonnonkivilaatta, harmaa
 2. Lasi, kirkas
 3. Puu, tammi, kuultomaalattu



Asemapiirros
1:1000



Konseptimalli

LÄHTÖKOHTA

Keskeisellä paikalla kohoava Kansallismuseo on kulttuurihistoriallisesti erittäin merkittävä rakennus, joten suunnitelmassa on tavoiteltu sen rinnalle mahdollisimman hyvin sopivaa lisärakentamisen ratkaisua. Yhtenäisen ja elävän museokokonaisuuden aikaansaamiseksi lähtökohdana on kytkää Kansallismuseo ja lisärakennus toisiinsa tiiviisti.

TILOJEN KIERTYMINEN

Lisärakennus on sijoitettu Kansallismuseon välittömään yhteyteen jatkamaan museon nykyisiä tiloja. Tätä vanhan rakennuksen laajentamisen tapaa on käytetty paljon suomalaisessa rakentamisessa kuten myös monissa Kansallismuseon aiemmin tehdyissä laajennussuunnitelmissa.

Lisärakennus asettuu Kansallismuseon rinnalle hyödyntäen Kansallismuseossa käytettyä massoitelutapaa, jossa näyttelysivut kiertyvät sisäpihojen ympärille. Lisärakennus kiertyy Kalliopihaksi kutsutun ydinosa ympärille muodostuen joustavaa ja kokemuksellisesti rikasta sisätilaa. Kansallismuseon Linnanpihan ja Halkopihan tavoin lisärakennuksen Kalliopiha tuo luonnonvaloa museon sisäosiin – aina näyttelykerrokseen saakka. Halkopihan ja lisärakennuksen Kalliopiha katetaan lasilla ja pyöreiden kierreportaiden kautta niitä käytetään vertikaalisina yhteyksinä. Kierreportaat rinnastuvat Kansallismuseon pyöreisiin tiloihin ja muotoihin.

Lisärakennuksen kaikkia päätiloja voidaan käyttää yhdessä tai toisistaan erillään. Näyttely- ja tapahtumatilat on jaettu kolmeen eri kokoiseen osaan, joihin kuhunkin on järjestetty erilliset kulkuyhteydet pääportaan yhteydessä sijaitsevasta näyttelyalusta.

AVAUTUMINEN PUUSTOON

Lisärakennus kunnioittaa Kansallismuseota mataluudellaan – Kansallismuseo kohoaa korkeuksiin lisärakennuksen laajentuessa ja avautuessa ympäröivään puistoon. Lisärakennus esittäytyy kalliomaaisena kumpuna ja puisto kohti työntyvänä kielekkeenä. Julkinen kattopinta on suunniteltu eläväksi ajanviettopaikaksi, jonka viistoilla ja porrastetuilla reuna-alueilla voi ihailia rakennusta ympäröivää puistomaisemaa. Se esittäytyy suomalaista luontoa edustavana ulkonäyttelytilana ja siten osana museonäyttelyiden kiertoa. Tämän sääolosuhteiden mukaan muuttuvan ulkonäyttelyn museon käyttäjät voivat kokea sekä rakennuksen sisätiloista että kattopinnan päältä.

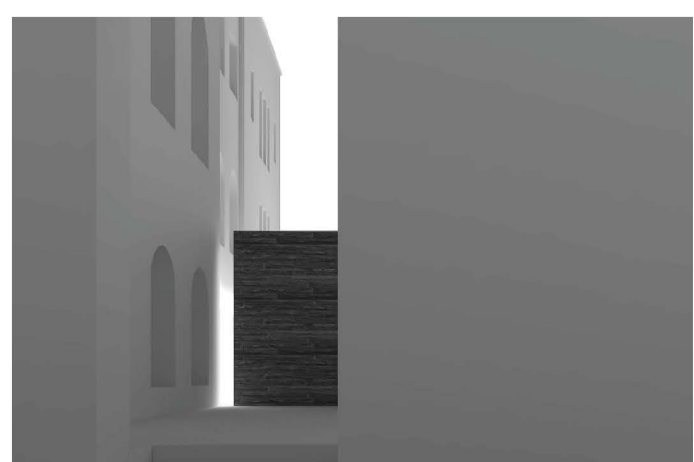
MUOTOKIELI JA RAKENNE

Kivestä muovattuna kulkunäköalana kappaleena lisärakennus rinnastuu kallioiden ohella suomalaisiin ihmisen muovaamiin käyttöesineisiin. Esinämenäisessä rakennuksessa on käytetty ihmisen työstämille kappaleille tyyppisiä teräviä, suorakulmaisia ja hioutuneita osia, joita on käytetty esimerkiksi vanhoissa suomalaisissa kiviäkirveissä. Nämä rinnastukset haastavat museon käyttäjät pohtimaan lisärakennuksen olemusta – samaan tapaan kuin historiallisia museoesineitä.

Lisärakennuksen ulko- ja sisäverhouksena käytetään Kansallismuseon maantokerroksen luonnonkiven rinnastuvaa suomalaista harmaata luonnonkiveä. Siten lisärakennus ikään kuin työntyy esiin Kansallismuseon alta. Matalia ja pitkiä jänneväljejä tavoitellen kattorakenteet toteutetaan teräsrakenteisena.

LAAJUUSLASKELMA (m2)

Toteutettu	Ohje	Taustatilat	yht.1115	yht.1050
yht.2280	yht. 2250	Esintytien taukotila- ja pukuhuone	60	50
300	300	Liikennetilat, postimistimet, yhdyskäytävä	525	500
1135	1000-2000	Tekniset tilat	455	400
235	200	Kiinteistön valvomo sekä siivous ja jätek.	75	100
80	50			
280	300	Huoneistoala (hmm2)	4065	
110	100	Bruttoala (brm2)	8400	
140	100	Tilavuus (m3)	28200	
yht. 670	yht. 550			
105	100			
90	50			
55	50			
250	200			
75	80			
30	20			
65	50			



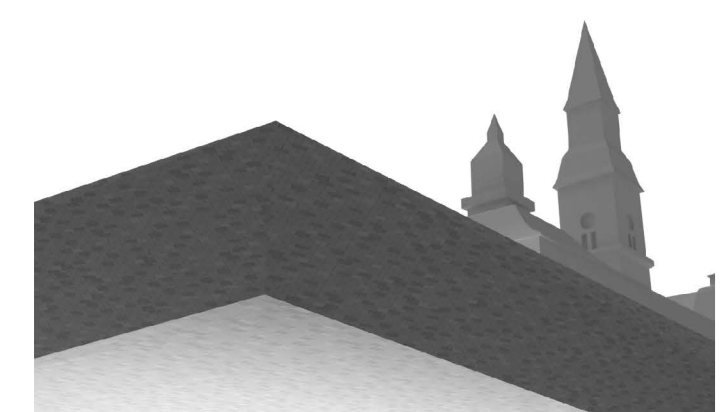
RAKO

Lisärakennuksen ja Kansallismuseon välissä kiertävä lasitettu rako, joka liittyy uuden ja vanhan rakenteen toisiinsa. Rako tuo luonnonvaloa sisätiloihin, joten se merkitsee siirtymäkohdan rakennusten välille.



KIELEKE

Viistotut kattopinnot johdattavat käymään kielekkeellä, joka toimii näköalapaikkana ympäröivään puistoon. Porrastetuilla kattopinnoilla voi viettää aikaa puistomaisemaa ihailien.



HUIPUT

Kansallismuseon tornin huippu kohoaa pystysuunnassa tehden rakennuksesta korkean. Lisärakennuksen kärki kurottautuu puistoon matalana vaakasuunnassa. Lisärakennuksen vierestä molempia ”huippuja” voi tarkastella rinnakkain.