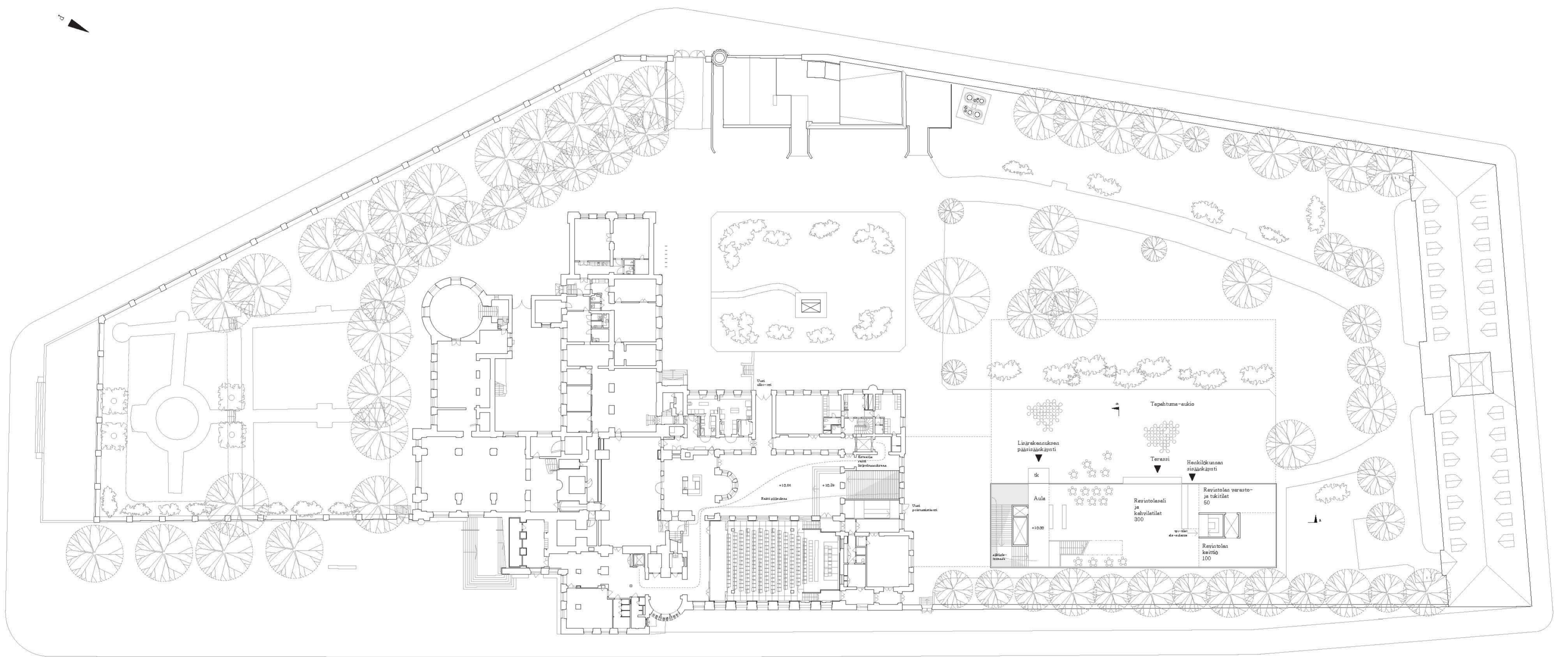




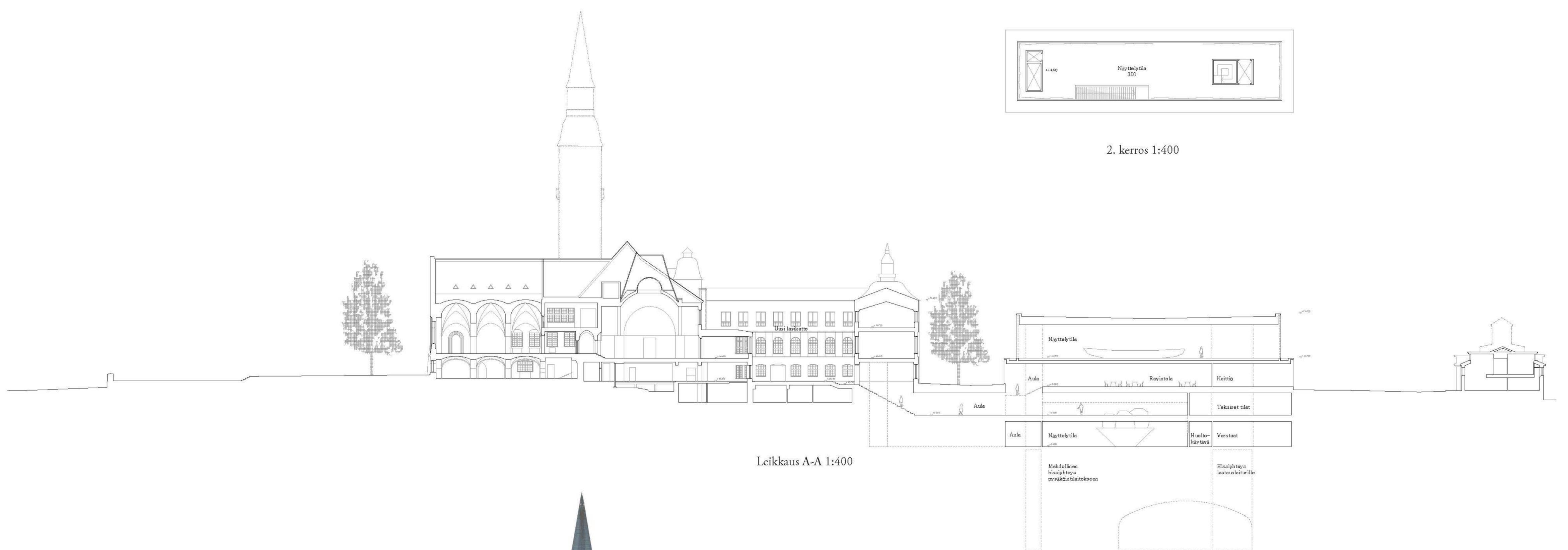
Ilmakuva



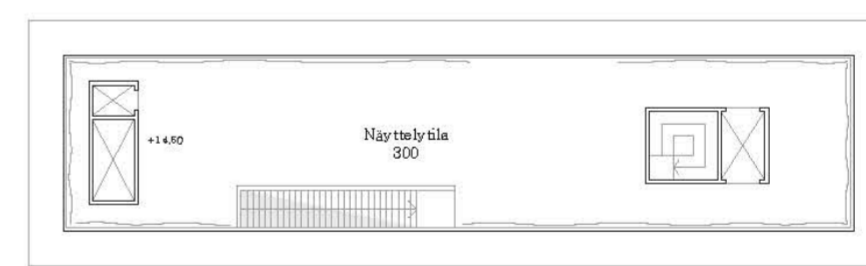
Näkymä 2. kerroksen näyttelytilasta



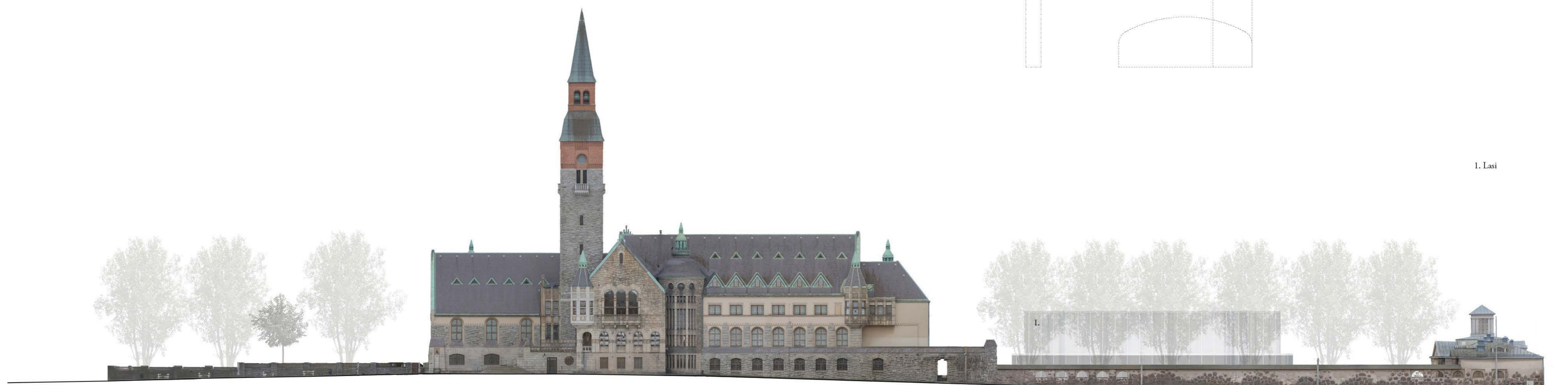
Maantasokerros 1:400



Leikkaus A-A 1:400



2. kerros 1:400



Julkisivu Mannerheimintielle 1:400

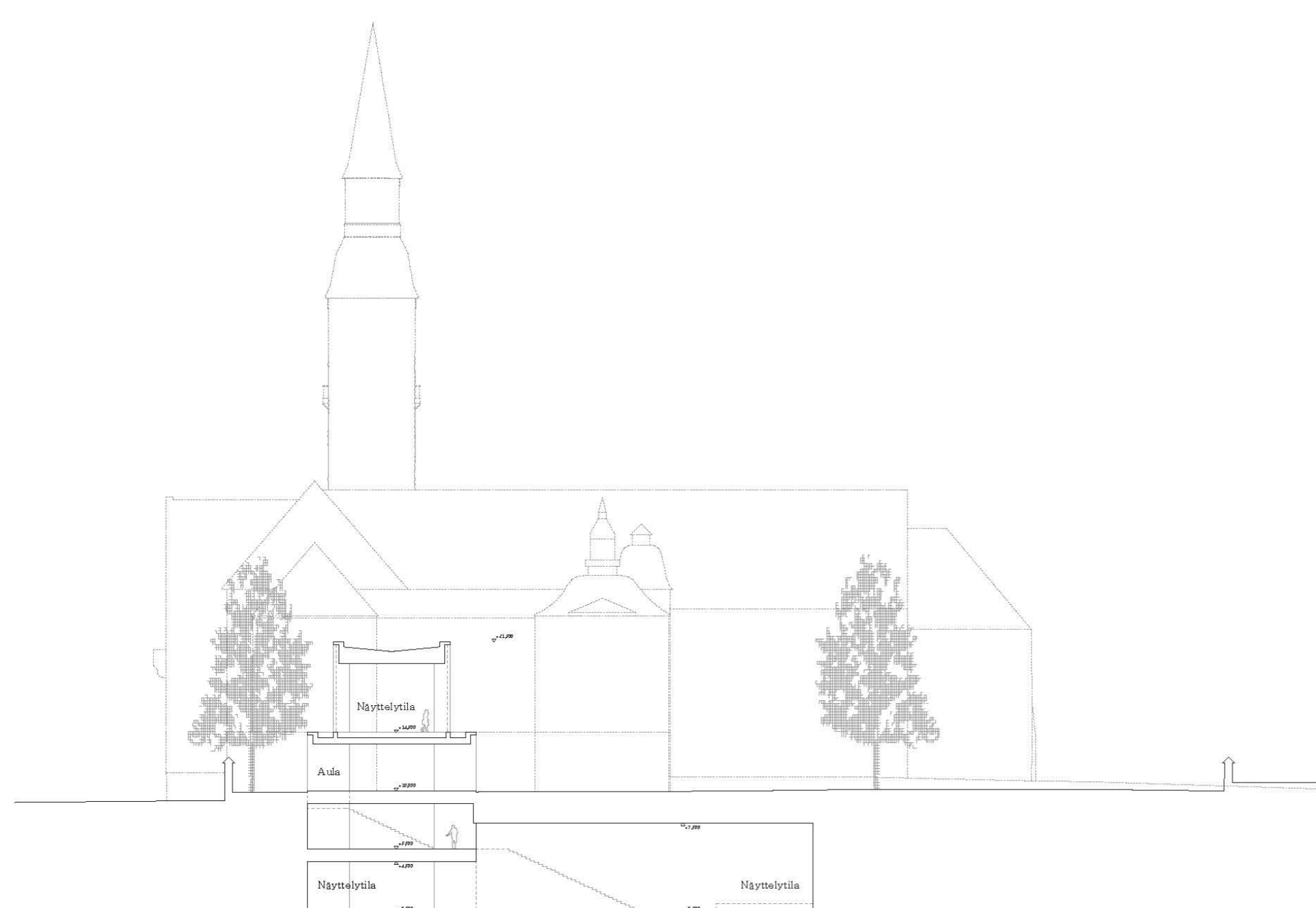
1. Lasi



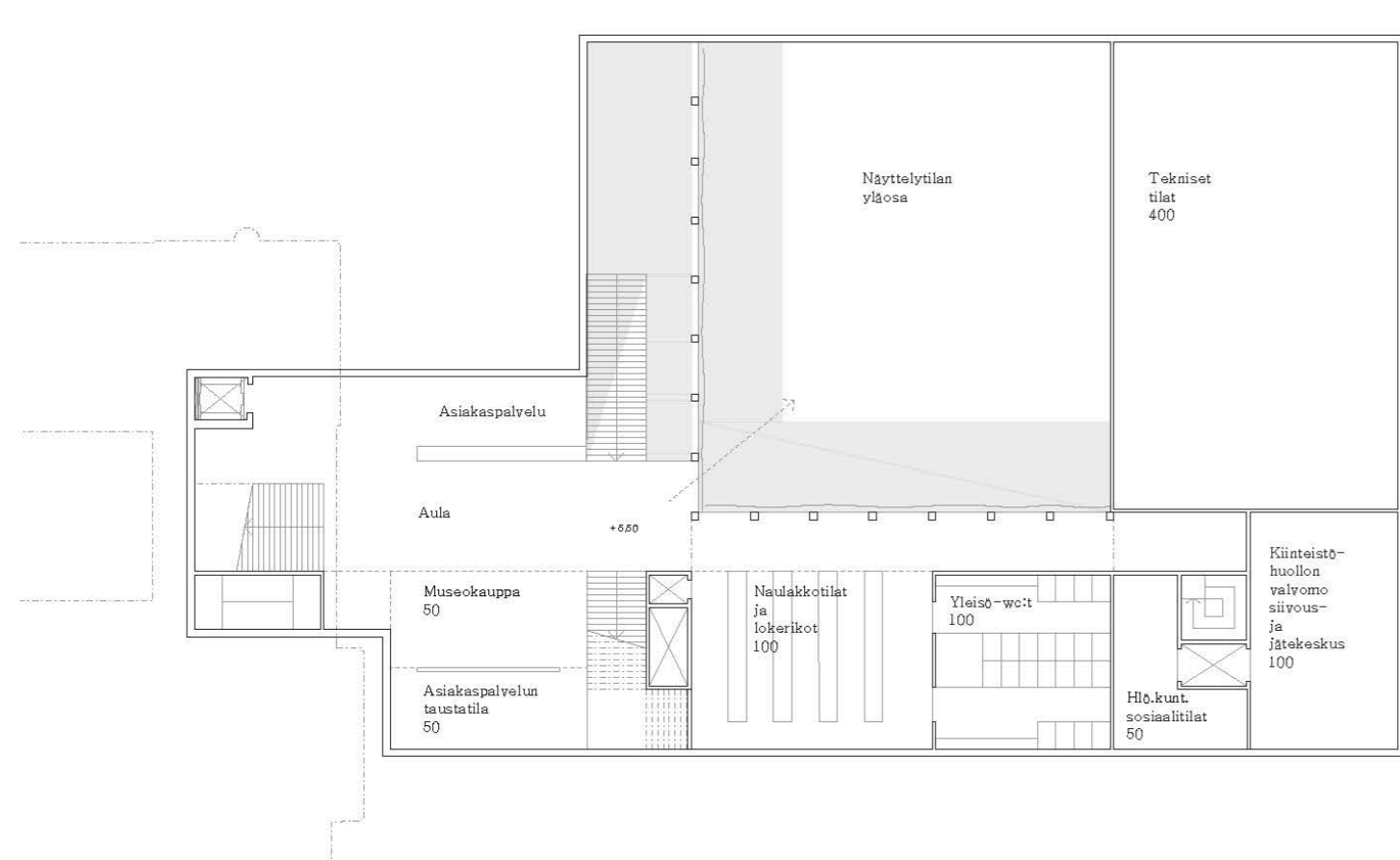
Näkymä Mannerheimintieltä



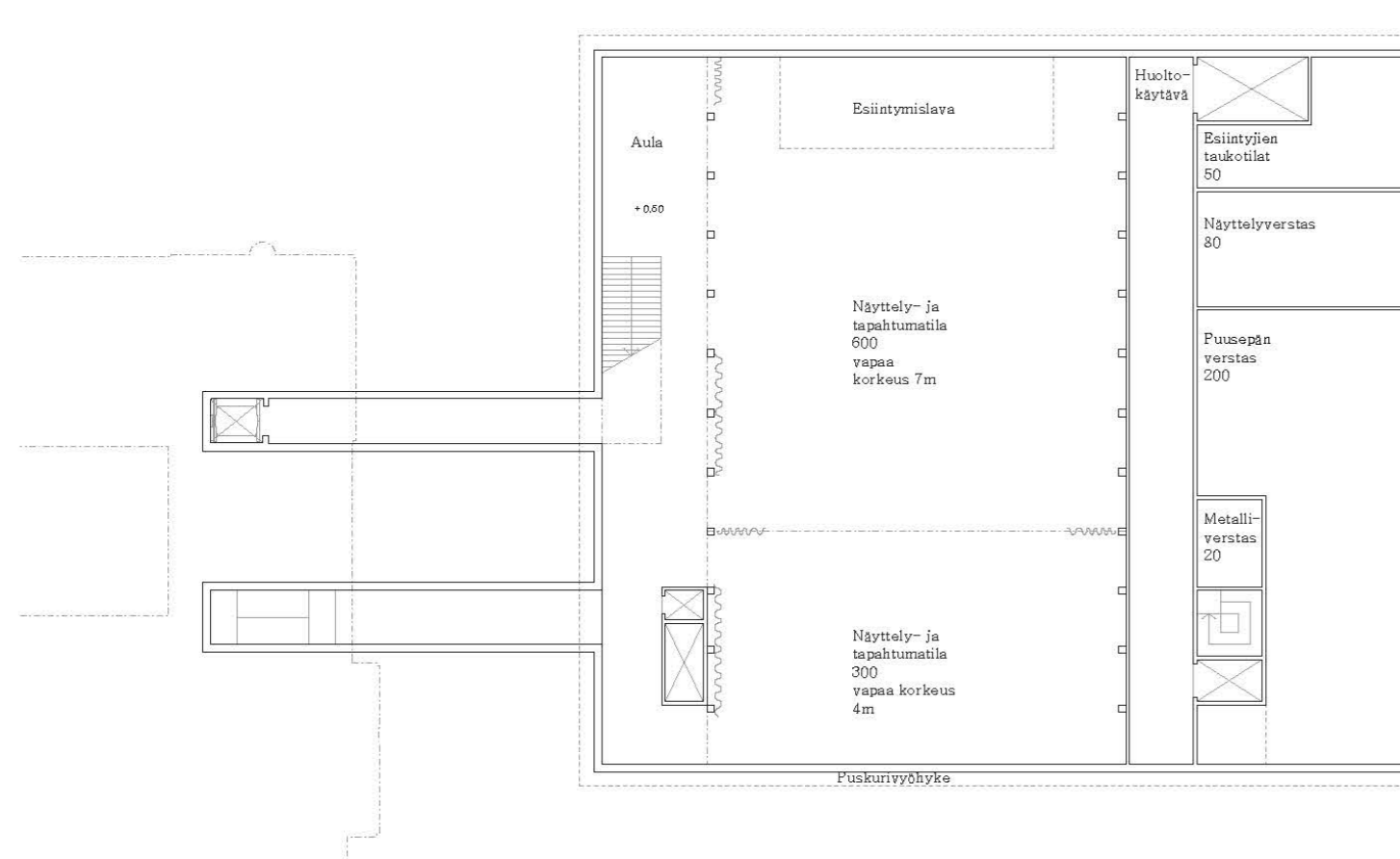
Näkymä -2. kerroksen aulasta



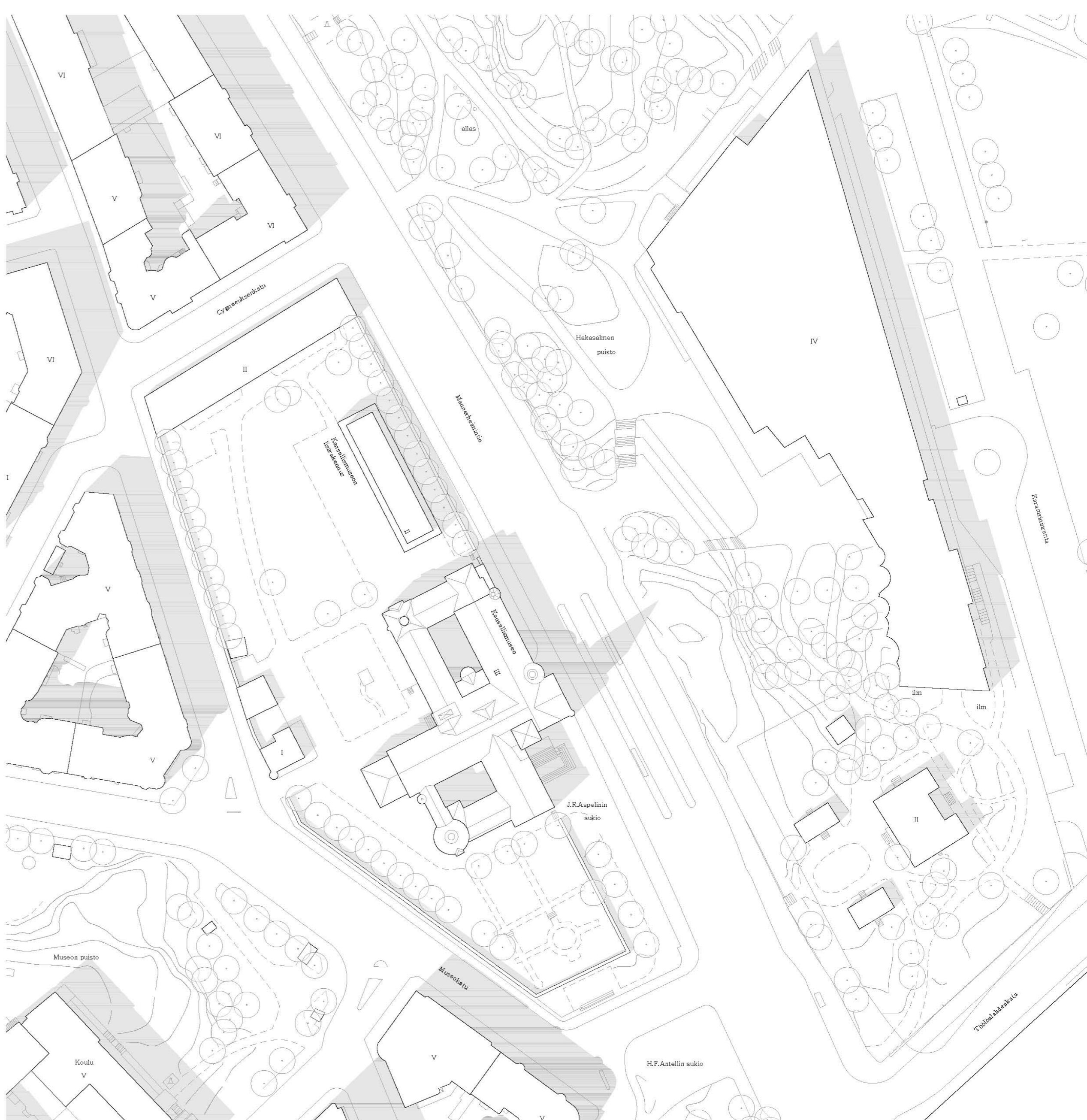
Leikkaus B-B 1:400



-1. kerros 1:400



-2. kerros 1:400



asemapiirustus 1:1000

### “Puiden varjossa”

Lisärakennus sijoittuu tontin koillisreunalle Mannerheimin tien suuntaisesti säilyttäen tien varren puurivistön. Rakennus näkyy Mannerheimintielle muurin yli ja kertoo toiminnastaan. Samalla se suojaa puistoa Mannerheimintien liikenteen melulta. Lisärakennuksen maanpäällinen osa on jalanjäljeltään mahdollisimman pieni. Näin puisto säilyttää alkuperäisen luonteensa laajana yhtenäisenä tilana, joka mahdollistaa monipuoliset pihatautumat. Rakennus on kapearunkoinen ja lipinäkkyvä säilyttäen puistoyhteyden Töölönlahdelta kansallismuseon pihalle. Ravintolan lounaispuolella sijaitseva terassi on auringonvalon kannalta optimaalisessa paikassa.

Lisärakennus on kevyt, avoin ja kutsuva vastapainona nykyisen museorakennuksen umpinaisuudelle ja raskaudelle. Se on alisteinen nykyiselle museorakennukselle, mutta sillä kuitenkin oma voimakas identiteetti. Liittynyt nykyiseen museoon on järjestetty maan alta, jolloin nykyisen museon suojellut julkisivut säilyvät koskemattomina. Nykyiseen museorakennukseen tehdään mahdollisimman vähän muutoksia. Lisärakennus sijaitsee lähellä nykyistä museorakennusta mahdollistaen sujuvan toiminnallisen kokonaisuuden.

Pihan pysäköinti siirretään pysäköintihalliin. Nykyiset pysäköintialueet voidaan osin istuttaa nurmeksi ja lisätä uusia puita. Puistoon sijoitetaan 70 kpl pyöräpaikkoja. Lisärakennuksen eteen syntyy uusi tapahtuma-aukio, joka toimii puistotapahtumien keskuksena, ja jonne kansallismuseon näyttelyt voivat laajentua tulevaisuudessa. Vuomuaan sijoitetaan uusi museo tai muuta pihapuistoa elävöittävä julkista toimintaa.

Laajennuksen julkiset tilat jakautuvat neljään tasoon. Lisärakennuksen kautta saavutussa laskeudutaan sisäänkäynnin jälkeen suoraan maan alla tasolla -1 sijaitsevaan aulatilaa. Aulan yhteydessä on wc-tilat, narikka, musokauppa, lipunmyynti sekä yhteys nykyiseen museorakennukseen. Aulasta laskeudutaan edelleen alimmalla tasolla (-2) sijaitseviin päänäyttelytiloihin. Tämän jälkeen voidaan vielä nousta aulan kautta 2. kerrokseen, jossa on kolmas näyttelytila. Maantasokerroksessa sijaitsee ravintola. Verstaasit ja muut aputilat on sijoitettu maan alle tiiviisti kahteen kerrokseen, jotta minimoidaan pihakannen pinta-ala.

Käynti nykyisestä museorakennuksesta uudisrakennukseen kulkee Häkkipohjalle johtavan olemassa olevan porttasreitlin kautta. Laslatetut Häkkipohjalla laskeutuvat uudet portaat alas lisärakennuksen aulatilaa. Nykyiseen museorakennukseen toivotun uuden hissin sijainti ratkaistaan kilpailun 2. vaiheessa.

Maan alla sijaitseva päänäyttelysali on luonteeltaan suljettu. Siihen sijoittuva toiminta ei tarvitse päivänvaloa, vaan se on blackbox tyyppinen sali joka tekniikan ja valaistuksen avulla palvelee monipuolisesti ja joustavasti erilaisia näyttelyitä ja tapahtumia. Vastakohtana toisessa kerroksessa sijaitseva näyttelytila on avoin ja valoisa. Kapea ja korkea tila on ympäröity lasiseinillä. Se nousee muurin yli ja toimii Mannerheimintielle museon näyteikkunana. Sali varustetaan verhoilla, joilla voidaan säätää näyttelytilan valon määrää ja tarvittaessa vähentää auringosta johtuvaa kuumentamista.

Lisärakennuksen runko ja maanvastaiset ulkoseinät ovat paikalla-vallettua teräsbetonia. Maanpäällisen osan julkisivut ovat pääosin lasia. Rakennus perustetaan kalliovaraisesti. Kellaritiloja kiertää puskurivyöhyke. Kanstrakenteisiin ei tehdä kattoikkunoita tai muita ylimääräisiä aukkoja, jolloin rakenne on mahdollisimman yksinkertainen ja ja riskittömä.

### Lisärakennuksen laajuustiedot:

Bruttoala	5050 br-m <sup>2</sup>
Hyötyala	3850 hym <sup>2</sup>
Tilavuus	22000 m <sup>3</sup>