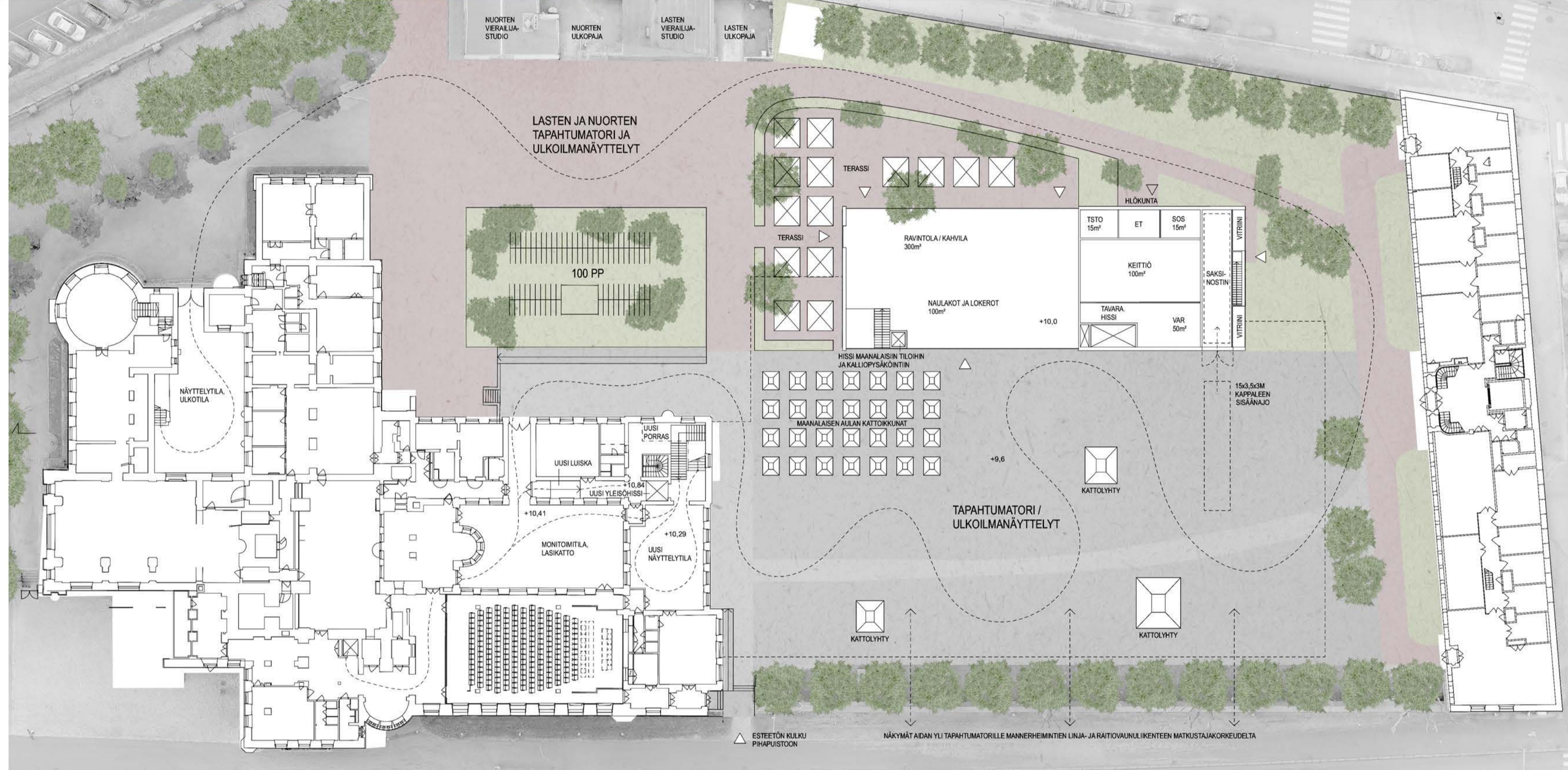
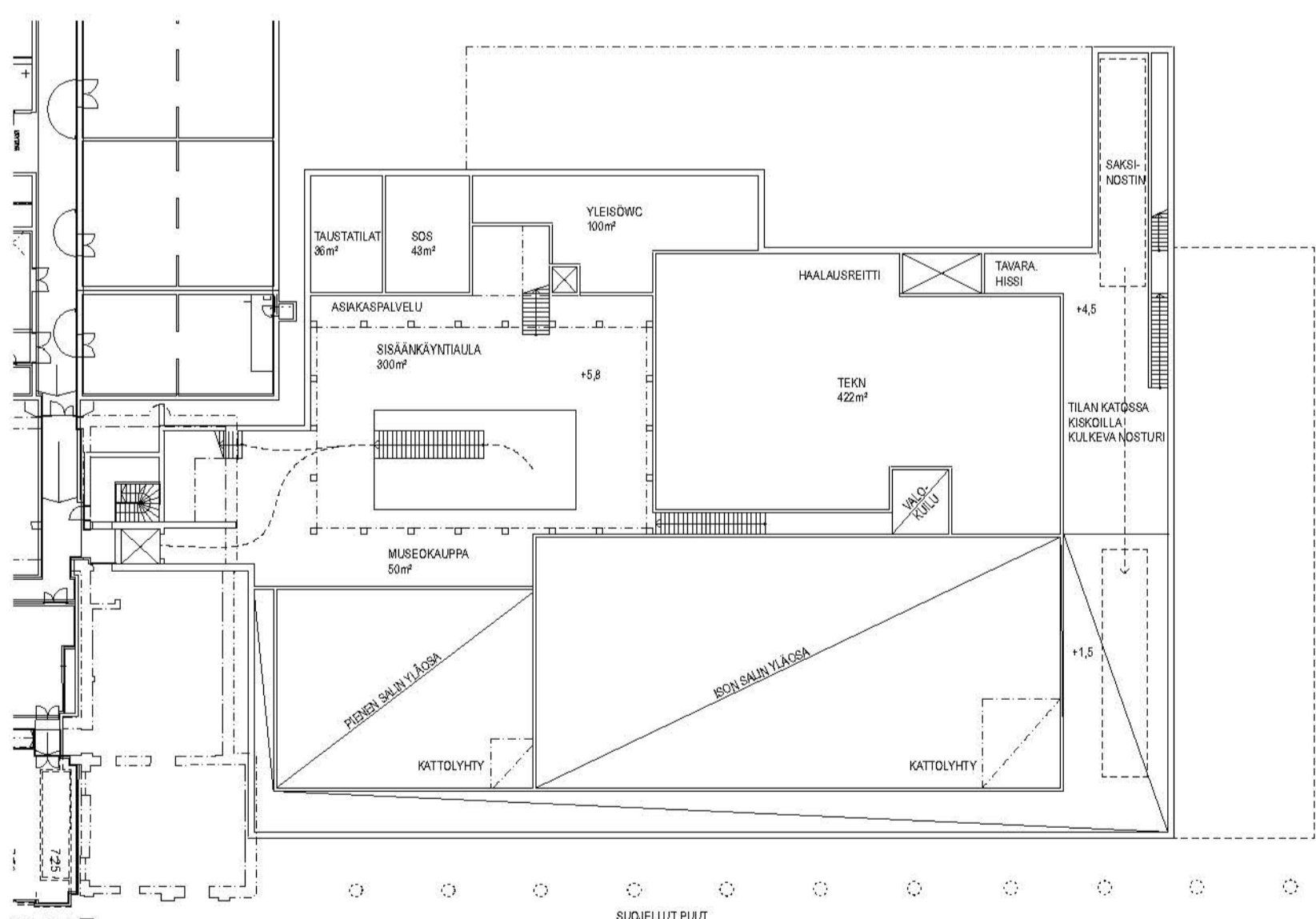


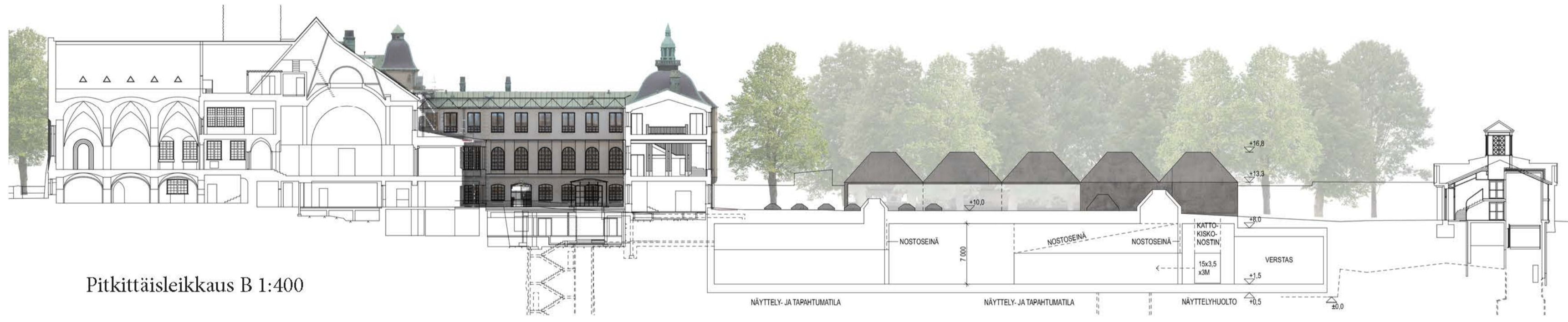
1-kerros 1:400



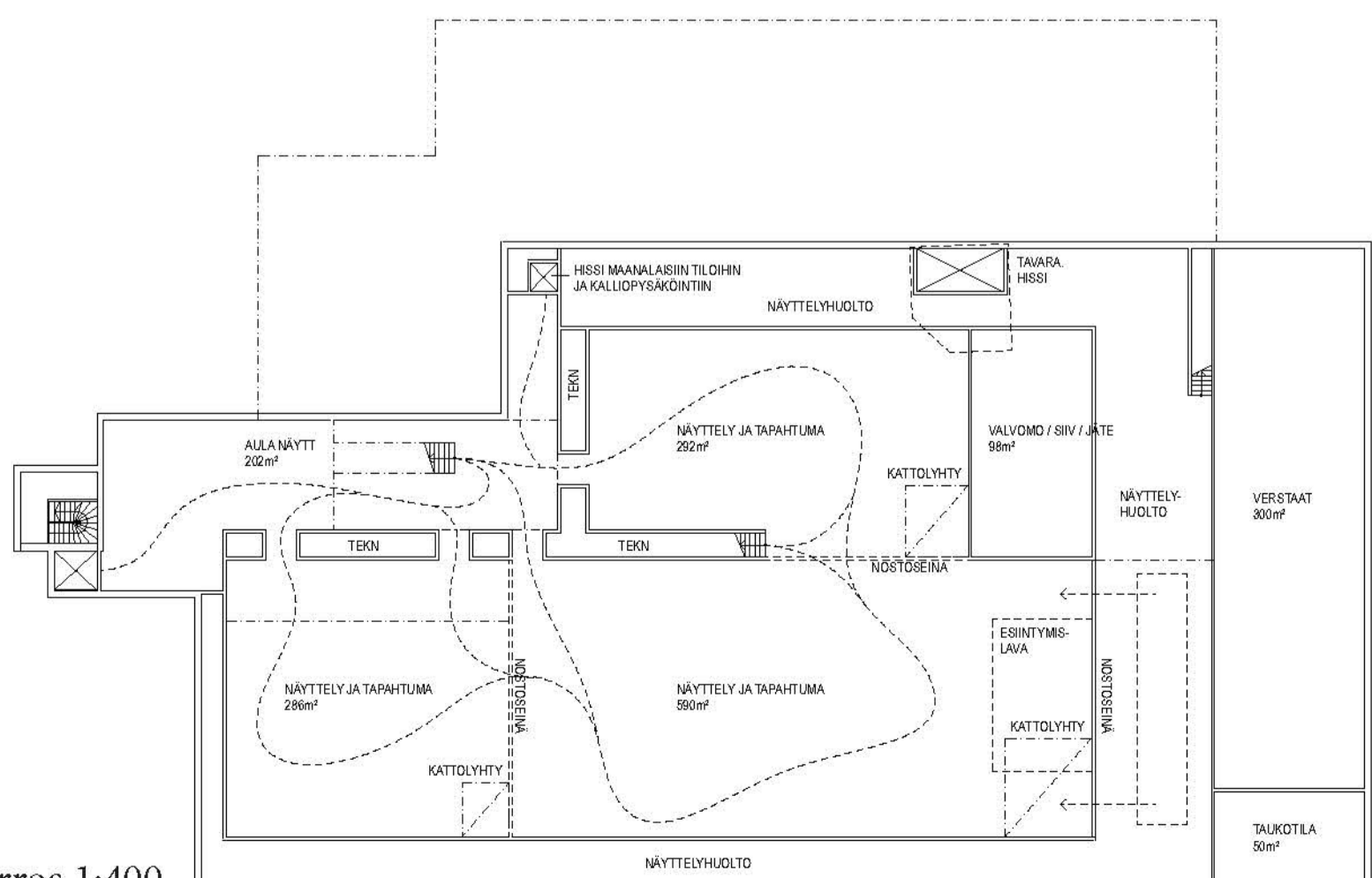
Pohjakerros 1:400



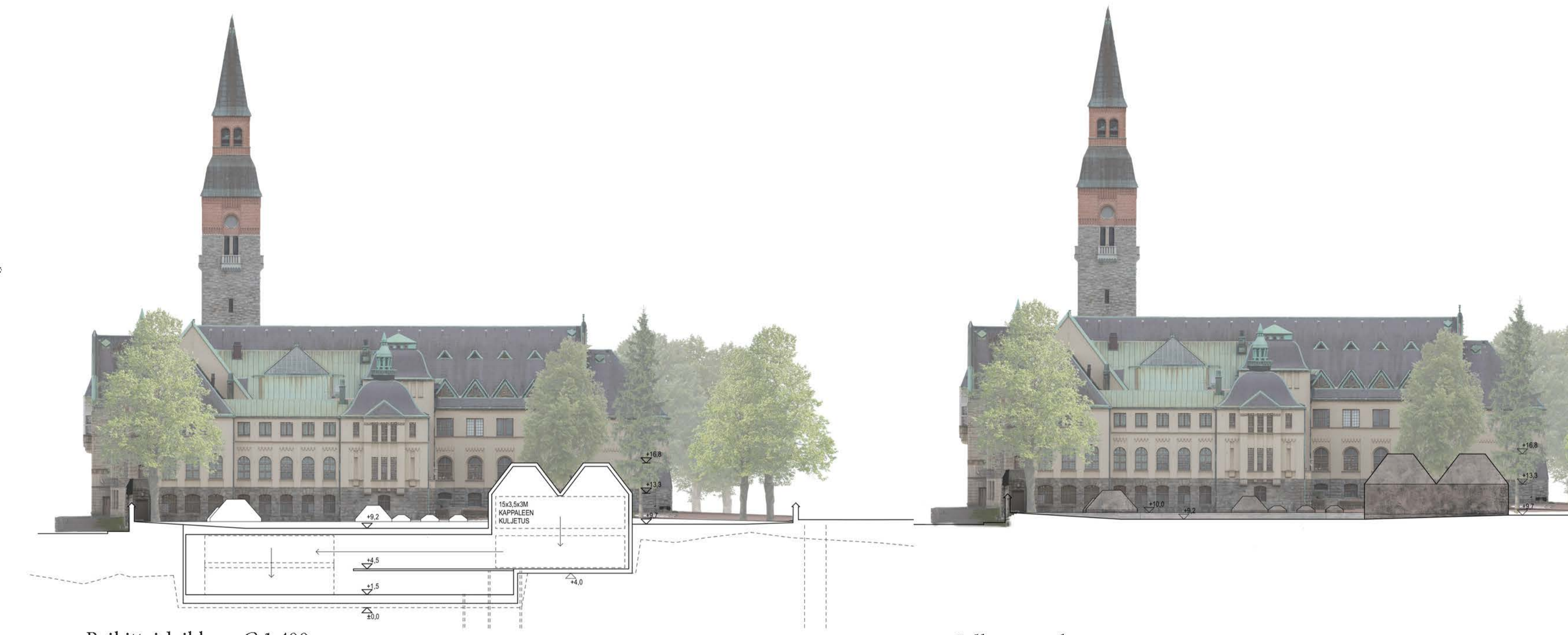
K1-kerros 1:400



Pitkittäisleikkaus B 1:400



K2-kerros 1:400



Poikittäisleikkaus C 1:400

Julkisivu pohjoiseen 1:400

UUSI KANSALLINEN - KANSALLISMUSEON LISÄRAKENNUS

Kansallismuseon lisärakennus sijoittuu pääasiassa maan alle vieden mahdollisimman vähän tilaa pihapuistosta. Maanpäällinen paviljonkiosa sisältää vain vertikaaliyhteydet pihapuiston tason sekä tiloja, joiden sijoittaminen maan alle heikentäisi niiden toimivuutta. Liittyneessä päärakennukseen on pyritty minimoimaan alkuperäiseen arkkitehtuuriin kohdistuvat muutokset.

Olemassaolevan museorakennus perustuu monipuolisesta arkkitehtonisista aiheista kahden akselin varaan rakentuvaan kokonaisuuteen sekä monivaihteiseen ja ylitäydelliseen tilasarjaan. Uudisosa jatkaa tätä teemaa nykyrakentamisen keinoin.

Halkopihan kattaminen nivoo pohjakerroksen toiminnot yhtenäiseksi kokonaisuudeksi. Rakennuksen pohjoispuoleinen porraskäytävän yhteys muodostetaan uusi yleisöporrasyhteys uudisosaan. Uuden portaan ja pääaulan välillä käytävyyhteys sekä viereinen hissi muutetaan yleisökäyttöön. Hissit jatketaan alas kalliopysäköintitason.

Uusi maanalainen aula sijoittuu rakennuskokonaisuudessa keskeiseksi maan alle päärakennuksen ja uusien maanalaisten näyttelytilojen sekä piharakennuksen väliin. Näyttelytilat muodostavat rakennuskokonaisuuteen uuden maanalaisen siiven.

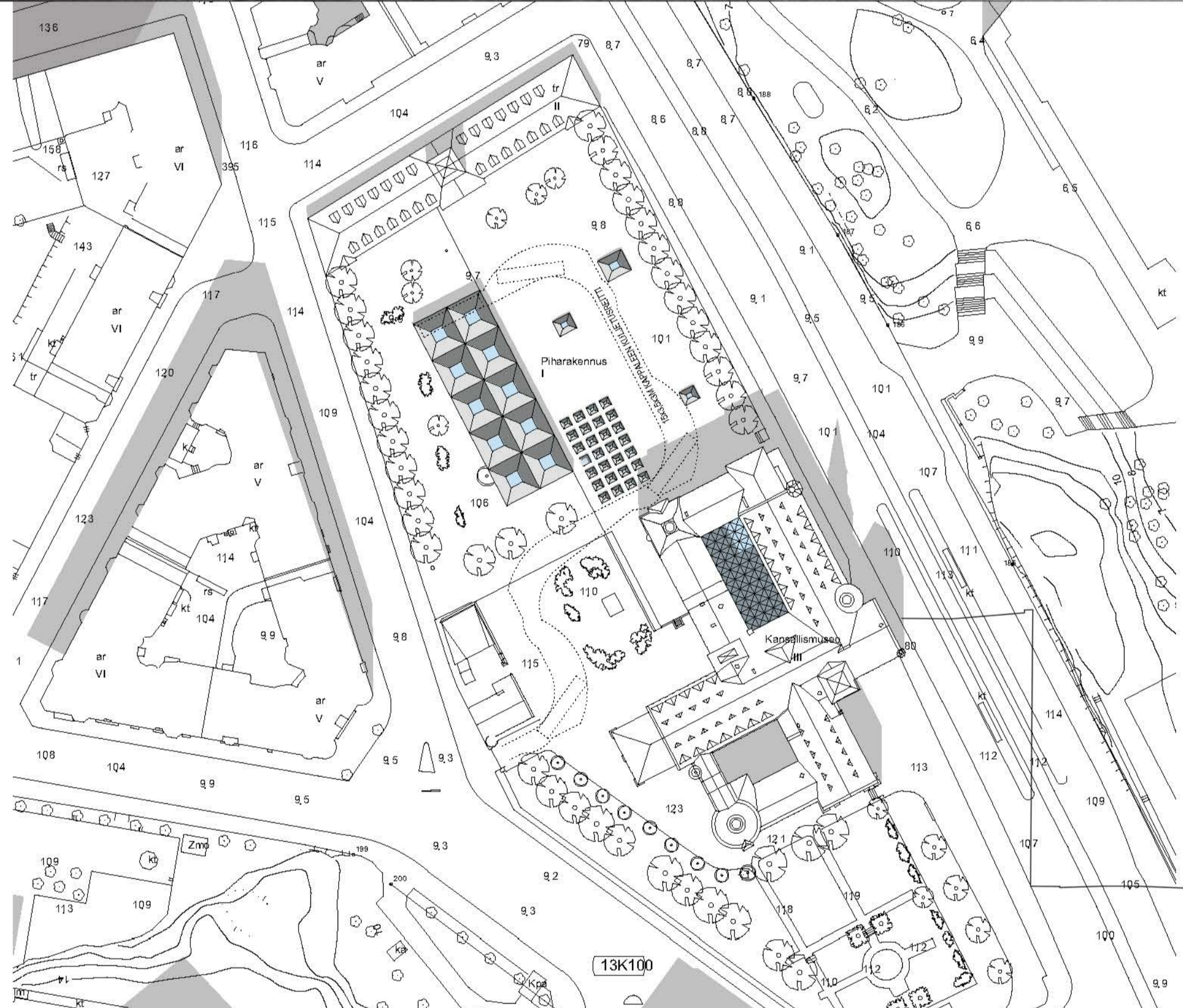
Näyttelytilat muodostavat pohjaratkaisultaan yksinkertaisista suorakaiten muotoisista tiloista muodostuva sarhan, joka on nostoseinien avulla jaettavissa kolmen itsenäisen osaan.

Jokainen jaettu tila voidaan irrottaa museokierrosta huollon ajaksi.

Maanalaiset tilat ovat puhdasvalubetonisia. Kattoikkunoiden pimeys voidaan toteuttaa sähköisesti pimennettävällä lasilla tai sähköisesti toimivilla mekaanisilla pimennysverhoilla- tai kaihtimilla, jotka integroidaan osaksi kattoikkunarakenteita.

Itä-länsisuuntainen kulkureitti pohjaisen pihapuiston läpi liittyy sen toimintoihin osaksi kaupungin kevyen liikenteen verkostoa. Mannerheimintien puoleinen käynti pihapuistoon muutetaan esteettömäksi uudella luiskarakaisulla.

Uusi maanpäällinen paviljonkirakennus sijoittuu keskeisesti pihapuistoon ja kytkee päärakennuksen, uudisosan ja pihapuiston yhtenäiseksi kokonaisuudeksi. Sen rooli pihapuistossa on



ulkoilmatoimintoja tukeva ja ympäröiviä ulkotiloja elävöittävä. Paviljoni sijoittuu kullittain suhteessa vanhan museorakennuksen pohjoisosiin, jonka julkisivut jäävät näin hallitsevaksi osaksi muodostuvia piha-alueita. Piharakennuksen itäpuolelle, Mannerheimintien yhteyteen muodostuu laaja tapahtumatori, jonka tarjoaa puitteet ulkonäyttelyille ja ulkoilmatapahtumille.

Paviljonkirakennuksen kattojen jaottelu kymmeneen osaan keventää sen rakennusmassaa suhteessa olevaan rakentamiseen julustason sijoissa sen kuitenkin yhtenäiseksi rakennukseksi. Ravintolan terassi sijoittuu pihapiistoon paviljongin aurinkoisten etelä- ja länsijulkisivujen yhteyteen.

Paviljongin rakenteet on valittu pitkää elinkaarta ja huoltovapautta ajatellen. Paviljongin runko on vaaleanharmaata paikalla valettua puhdasvalubetonilla. Rakennuksen julkisivut ja katon on verhoitettu tummaksi patinoidulla kuparilla. Kivi- ja metallirakenteiden hiilijalanjälki kompensoituu niiden pitkäällä elinkaarella.

Sadevedet johdetaan huomaamattomien kattokourujen kautta alas sadevesiviemäriin. Paviljongirakennus kätkee sisälleen museorakennuksen talotekniset päätelaitteet, joiden tulee olla yhteydessä ulkoilmaan. Yleisenä tavoitteena on talotekniikan kätkeyminen siten, ettei se heikennä ulko- ja sisäarkkitehtuurin esteettikkää. Tämä on mahdollista laadukkaalla suunnittelulla sekä hyödyntämällä viimeisimpiä teknisiä järjestelmiä.

Paviljongirakennuksen pohjoispuolella kätkee sisälleen teollisuusnostimen, jonka nostolava on mitoitettu 15x3,5x3 metrin kokoisten kappaleiden kuljettamiseen tasolle +4,5, josta kappale voidaan kuljettaa kattokiskonosturilla tasolle +1,5 ja edelleen päänyttelytilaan. Nostinratkaisun avulla vältetään vaakasuuntaisilta luiskaratkaisuilta. Kappale voidaan kuljettaa nostimelle ja sieltä näyttelytilaan joko käsin tai koneellisesti.

Bruttoala 4200 bmq
Ohjelma-ala 3350 hmq

