

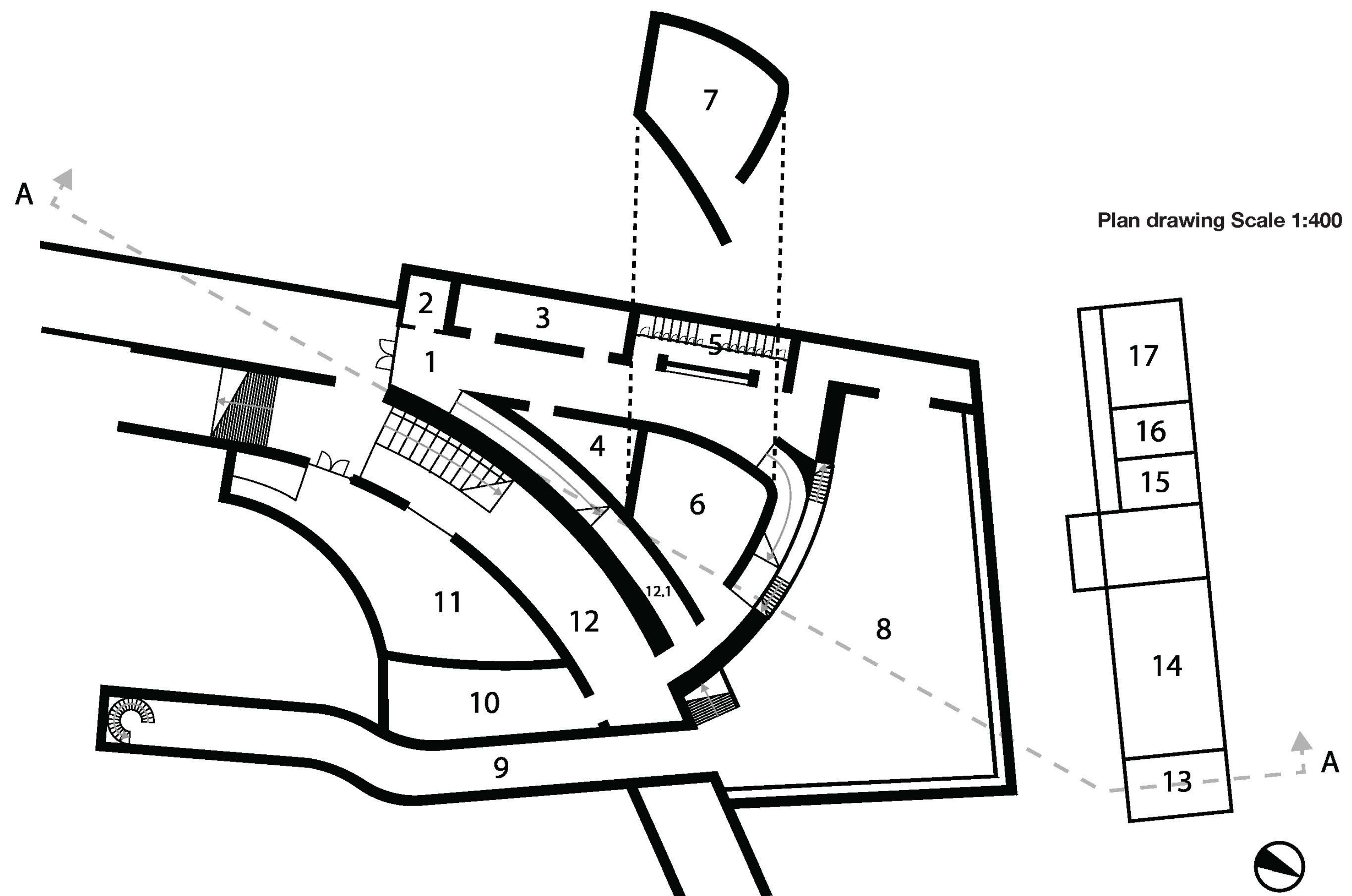
ELO MUSEO

Suomen kansallismuseon lisärakennus ELO sijoittuu Helsingin kulttuuriin ja inspiraation ytimessä. Lähistöllä sijaitsee muun muassa Finlandia Talo, Musiikkitalo, Kansallismuseo, Kiasma ja monia muita arvokkaita ja tärkeitä rakennuksia. ELOa ei ole suunniteltu siten, että se yrittäisi viedä huomion muilta rakennuksilta sen suuruudella tai materiaaleilla, vaan päin vastoin. Sen tulee sulautua ympäristöön mutkattomasti. Sijoittamalla suurimman osan rakennuksesta maan alle, ELO antaa ympäristölle ansaitsemaansa rauhaa ja kunnioitusta. Maan päälle jää tilaa puistoille ja ulkotapahtumille.

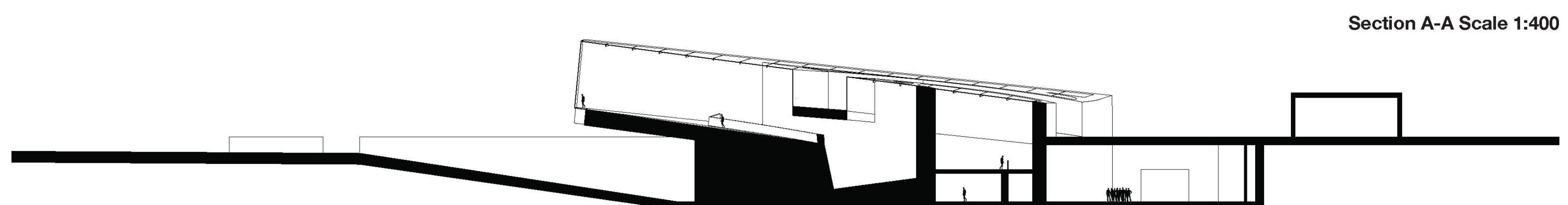
Suomen historia on täynnä kulttuuria, historiaa ja arvokkaita asioita, kuten Suomen itsenäistyminen vuonna 1917. Mutta mikä tulee määrittelemään Suomen tulevaisuuden? Mikä tulee olemaan "uutta kansallista historiaa" vuonna 2119? Historian ja perinteiden merkitykset ovat suuressa roolissa, kun luodaan uutta ja tulevaa ja tämä pätee myös museo ELO:n luomista.

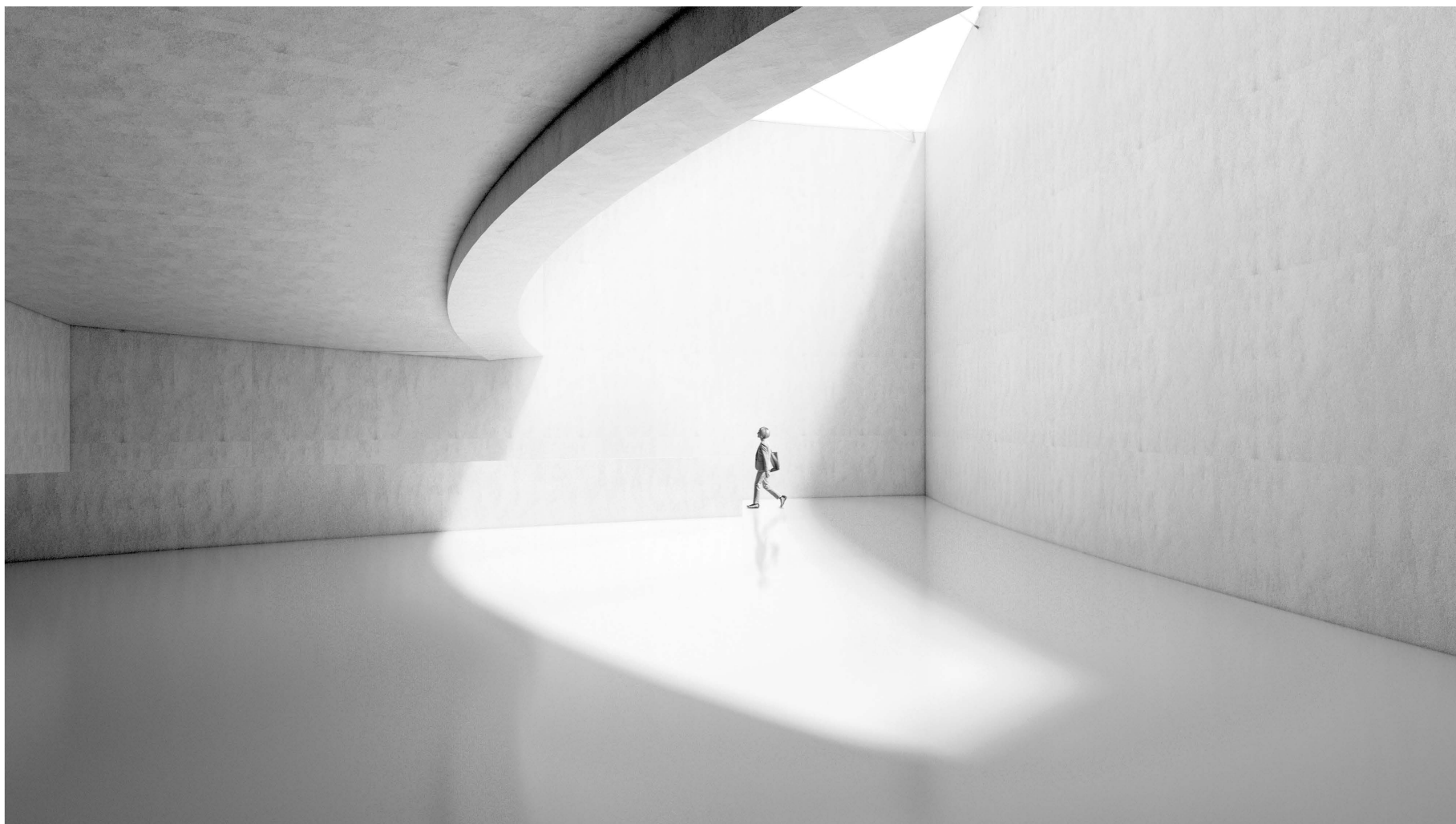
ELO:n tehtävänä on tarjota mahdollisuus edistää ja säilyttää kulttuuria ja historiaa suurilla joustavilla tiloilla. Pitkät rappuset, joissa vesi virtaa vieraillijat kaartavaa seinää pitkin rakennuksen sisäänkäynnille. Monumentaalinen sisäänkäynti muistuttaa vierailijoita historian suuruudesta ja tärkeydestä antamalla vierailijalle "pienyyden olon". Aulan lasikatto antaa vierailijoille mahdollisuuden seurata miten päivän sää ja valoisuus muuttuvat muistuttaakseen että me olemme osa nykyhetkeä, tulevaisuutta ja historiaa.

Museon ollessa kiinni voi mennä "Selfie-sillalle" eli Suomeiden käden päähän, ottamaan esimerkiksi selfie vanhaa museoa vastaan. Selfie-sillalta voi myös katsoa alas ravintolatiloihin lasipohjaisen uima-allas-katon läpi. Ravintolan allaskaton vesi valuu lasiseinää alas ja yhdistyy rappusten vesivirtauksen kanssa, symboloidakseen suomea tuhansien järvien maana.



- | | | | | | |
|-----------------|-------------------------|-------------------------------|------------------------|----------------------------------|-------------------------------------|
| 1. Foyer | 4. Gift shop | 7. Exhibition hall. EXH1 | 10. Restaurant Kitchen | 12.1. Staff toilets, locker room | 15. Customer service back office |
| 2. Ticket sales | 5. Public WC's | 8. Main exhibition hall. EXH2 | 11. Restaurant | 13. Exh. Workshop | 16. Staff room |
| 3. Cloakroom | 6. Staffroom under EXH1 | 9. Exhibition hallway. EXH3 | 12. HVAC-E facilities | 14. Carpentry workshop | 17. Building service, cleaning etc. |





Nimi ELO tulee englannin kielisestä sanasta "additive", joka on käännettyä latinaksi ELOGIUM. ELOGIUM tarkoittaa jonkin substanssin lisäämistä parantaakseen tai säilyttääkseen jotakin. ELOGIUM on lyhyesti sanottuna ELO, joka puolestaan tarkoittaa suomeksi eloa, eli elämää. Yhdistämällä molemmat merkitykset saadaan uusi elävä lisärakennus vanhalle kansallismuseolle!

ELO:n muotoilu on saanut inspiraationsa suomen kartasta. Linjat on vedetty suurella abstraktiolla. Pehmeät kaaret muodostavat kontrastin teräviä kulmia vasten symboloidakseen suomalaista persoonallisuutta, Terävä ulkoota ja pehmeä sisältä.

