



Annex till National Museum "New National" Helsingfors

ARCHITECTURAL IDE
Annexet är integrerat i museum trädgården och visas som en oberoende arkitektonisk enhet som är nedsänkt mellan National Museum och Vaunuvaja. Den nedsänkta annexen bildar en plåt där det finns huggade två gårdar, en stengård ved restaurangen och en vatten-trädgård ved utställningsutrymme. Plåten är centralt intryck av orangeriet, som rymmer huvudentrén, restaurangen och utställningsutrymme. Orangeriet framträder som en ljus och genomskinlig kilformad glasbyggnad som skjuter upp från plåten och fångar dagsljus och sol och fördelar energin generöst till utställningen och restaurangen. Huvudentrén till annexen finns i detta ljusa och gröna pan-optiska rum. Orangeriets enkla kilformad toner diskret i stadsbilden under dagen och signalerar grönt koncept. I mörket ses det tydligt, och vi föreställer oss att det är evigt lysande på kvällen, på natten och på vintern, där ackumulerad solenergi används som belysning. Ljuskielen signalerar miljövänlighet och öppenhet, vilket är i linje med "New National" och önskan om att Nationalmuseet öppnar sig för samhället.

Annexet är ansluten till Nationalmuseums gård Halkopila som glädstäck, och de omgivande centrala funktionerna, centrala hall, café och auditorium. Den andra innergården Linmanpaha föreslås också att vara täckt med glas. Annexen är också kopplad till underliggande varuleverans och parkering. Anslutningen till Nationalmuseet ligger under terräng för att även respektera Nationalmuseums unika arkitektur och betona annexets suveränitet som en modern arkitektonisk helhet som läggs till Nationalmuseums historia och mångfald. Annexens underskattade identitet upprätthåller och behåller den mänskliga skalan och integreras i det omgivande grannskapets sammanhang genom att öka öppenheten och tillgängligheten till annexen och museum trädgården.

Annexets kontaktpunkt är orangeriet, ett grönt och växthusliknande ankomstrum, där det finns fri tillgång till alla funktioner i annexen. Huvudentrén är jämn med Nationalmuseet och ger tillgång till orangeriets restaurang mellan nivå kote 5.50 och utställningsutrymmena på annexens lägre nivå kote 0.50. Båda funktionerna och de tillhörande serviceanläggningarna tar emot dagsljus från de omgivande gårdarna.

Arkitektoniskt framträder orangeriet i museum trädgården som en glaskil, som sträcker sig från spegelbassängen på Nationalmuseet till den gröna kilen vid Vaunuvaja.

I glaskilen finns passager i form av broar som förbinder plåtarna, som kan användas för utställningar, evenemang och servering. På spegelbassängen kommunicerar en vinkeltrapp övergången till annexets underliggande våningar och bidrar till den visuella och fysiska skapandet av en ny skärning mellan Nationalmuseet och annexen.

Amfiteater hörnet kan vara inställningen för konserter, teater och utställningsevenemang. Broar och rampar förbinder annexets plåtar med omgivande marknivå längs stenmurarna i väster och öster. På plåtnivå förbinder en vatten-trädgård och spegelbassäng visuellt annex och Nationalmuseum, vilket skapar visuella förbindelser.

Orangeriets enkla kilform ger identitet till annexen och plåtarna som ramar och ansluter ingången. Ingången till restaurangen sker från orangeriets plåtnivå, men kan också göras från klippträdgården på mellannivå och via vinkeltrappen. Öppenhet, möjligheter och flexibilitet är nyckelord för det arkitektoniska konceptet.

UTSTÄLLNING
Utställningsområdet är ett multifunktionellt regelbundet rum som ligger längs orangeriet och vattnet trädgård. Det stora utställningsutrymme är mycket flexibelt och kan delas in i 5 lika stora rum, med vikvägar eller rullvägar, där alla tänkbara kombinationer av utrymme kan skapas. Förhållandet mellan bredd och längd är i de minsta utrymmena 1:2 och genom att kombinera 4 moduler är förhållandet också 1:2. Alla rum har sidoljus från vatten trädgård och orangeri. Utställningsrummen har en markfrigång på ca. 8 m och möjligheten att mindre balkonger kommer att upprättas mot orangeriet om detta är önskvärt.

RESTAURANG
Restaurangen är bildad långsträckt och är mycket flexibel, eftersom den kan delas upp i 4, eventuellt flera moduler, som alla har sidoljus från klippträdgården i väster och orangeriet som det också finns tillgång till. Restaurangen kan delas av glasväggar. Köket är centralt beläget och betjänar de nämnda grupperna av besökare samt utställningsutrymme på andra sidan orangeriet och catering är möjlig i hela annexen och Nationalmuseet via breda interna korridorer och hissar. Om så önskas kan det också innehålla konferensrum.

ORANGERI
Orangeriet tjänar som ankomstrum och foajé. Trappor, hissar och hissar ansluter de tre våningarna i det pan-optiska utrymme. Varuhiss betjänar plåten så att restaurangen har möjlighet att etablera utservering på båda sidor av orangeriet.

PERSONAL
Bemanningslokaler, toaletter, badrum, kontor, teknik, det gröna utrymme och verkstäderna ligger i en öst-väst vinge i slutet av orangeriet, restaurangen och köket och utställningsutrymme.

KONFERENS - MÖJLIGA EKSTRA FUNKTIONER
Vi föreslår att placera en konferensvinge parallellt med Mannerheimsvägs utställningsrummen. Konferensvingen kan, om så önskas, etableras i två våningar och anslutas till annexens övriga funktioner. Plats och etablering säkerställer optimala kombinationer av mötesrum i olika storlekar i samband med konferenser. Närheten till auditoriet och konferensfunktionerna i Nationalmuseet ökar flexibiliteten och bidrar till optimering så att alla tänkbara kombinationer av utställningar och konferenser kan hållas i framtiden.

VARUHISS
Varuhissen ligger centralt i orangeriet och betjänar mellanliggande och nedre våningar samt plåten på kote 10.50. Här kan en tåkt servanstation upprättas som betjänar plåtarna och via broarna över sten trädgården, även restauranggården i väster längs stenmur och Tölögatan.

PERSON HISSAR
Person hiss betjänar annex ingång / plåt kote 10.50, orangeri ingången, mellannivå / restaurang kote 5.50 och nedre nivå / utställningsutrymme kote 0.50. En av hissarna betjänar underliggande parkering. På plåten är integrerad en person hissar som betjänar den gröna kilen framför Vaunuvaja.

ANSLUTNING ANNEXEN OCH NATIONALMUSEUM
På kote 0.50 etableras en förbindelse till nationalmuseets innergård via en nybyggd trappa och hiss. Innergården är glasbelagd så att den fungerar som ett atrium. Atriumet är anslutet till centralhallen, biljettförsäljning och café samt de övre våningarna. Nationalmuseets våningar under atrium betjänas också av den nyetablerade trappan och hiss, vilket i allmänhet förbättrar rumsanslutningen och flyktvägarna och ökar funktionaliteten hos Nationalmuseums nedre våning och för auditoriet. Annexens kote 0.50 innehåller utställningsutrymme, toaletter och orangeriets nedre våning, såväl som möjligt, konferensfaciliteter som så önskas.

GARDEROB - TOILETTER - SHOP
Central garderob och butik ligger på orangeriets mittgolvet under biljettförsäljningen och integreras i foajén. På orangeriets nedre våning finns det centrala toaletter som betjänar utställningen, restaurangen och allmänheten.

TEKNIK
Tekniska rum ligger centralt i förhållande till annexens utställningsutrymme och restaurang för att optimera installationsanvisningarna. Decentraliserade, tekniska rum är etablerade i garderob och toaletter samt vid konferenslokaler, om så önskas.

TILKÖRNING
Godsleverans sker via den underjordiska anläggningen och via varuhissen till orangeriet. Varuhissen ligger här centralt och betjänar restaurang, utställning, teknik, avfallsrum och verkstäder.

Tillgång till annexen och Nationalmuseet sker via porten på Häkåla och Tölögatan. Från Mannerheimsvägen är rampen etablerade på plåten i norr och söder. Ramparna är främst för besökare, men kan, om så önskas, också fungera för tung trafik. Större element som ska användas på plåten och i de underliggande utställningarna artas lyftas in med kranen från plåten via den nedre vatten-trädgården.

PARKERING
Parkering för besökare sker i nedre våningen / källaren. Handikapparkering och VIP-parkering, totalt 9 parkeringsplatser ligger vid spegelbassängen - 3 st. och till höger om porten - 6 st. Cykelparkering för ca. 60 cyklar ligger längs stenmur söder om Häkåla.

STENVÄGG
Större öppningar är etablerade i stenväggen mot Mannerheimsvägen, varifrån via rampar tillgång till huvudentrén och restaurangen i annexen och den omgivande plåten finns. I väster etableras 2 mindre öppningar i stenvägg längs Tölögatan.

ANNEX TRÄDGÅRD
Anneksträdgården är en kombinerad gård och taktarras, som består av en huvudplåt, som är ansluten till en liten plåt ovanpå restaurangen, som nås via passager / broar i orangeriet. Via ramparna finns tillgång till en liten plåt ovanpå konferenslokalerna i öster.

Spela aktiviteter för barn har etablerats i nordöstra och skyddade hörnet av annexsträdgården. Trädgårdens huvudplåt är uppdelad av fyrkantiga växtlådor av metall, som fungerar som rumsskildare. Plåtslådorna ska vara flyttbara så att god flexibilitet säkerställs i samband med utställningsaktiviteter av olika slag. Från stenhagen på restaurangen och vid vattnet längs utställningarna leder större trappor till plåtarna och tillåter åtkomst och flykt från de underliggande utrymmena. Trappan skapar identitet i trädgården och ökar dagsljusintensiteten i stenträdgården och vatten-trädgården, när de öppnar för ovanstående plåt. Trappan kan också användas för utomhusutbildning och för konserter och evenemang.

TRÄD OCH PLANTER
De befintliga träden grävas och lagras. De mest lämpliga träden omplanteras längs Mannerheimsvägen och längs Tölögatan, i båda fallen längs stenmurarna, precis som idag. Träd återplanteras i den gröna kilen mellan plåten och Vaunuvaja, liksom runt porten mot Tölögatan och på Spejlspladsen mellan nationalmuseet och annexens huvudingång. Vintergröna häckar planteras på plåten, längs pergola och på södra sidan av plåten mellan rampen och annexets huvudingång. I trädgården planteras vintergröna markdjursplanter, längs stenväggen mot Tölögatan och upp till restaurangens utserveringsnischen över stengården och arkaden.

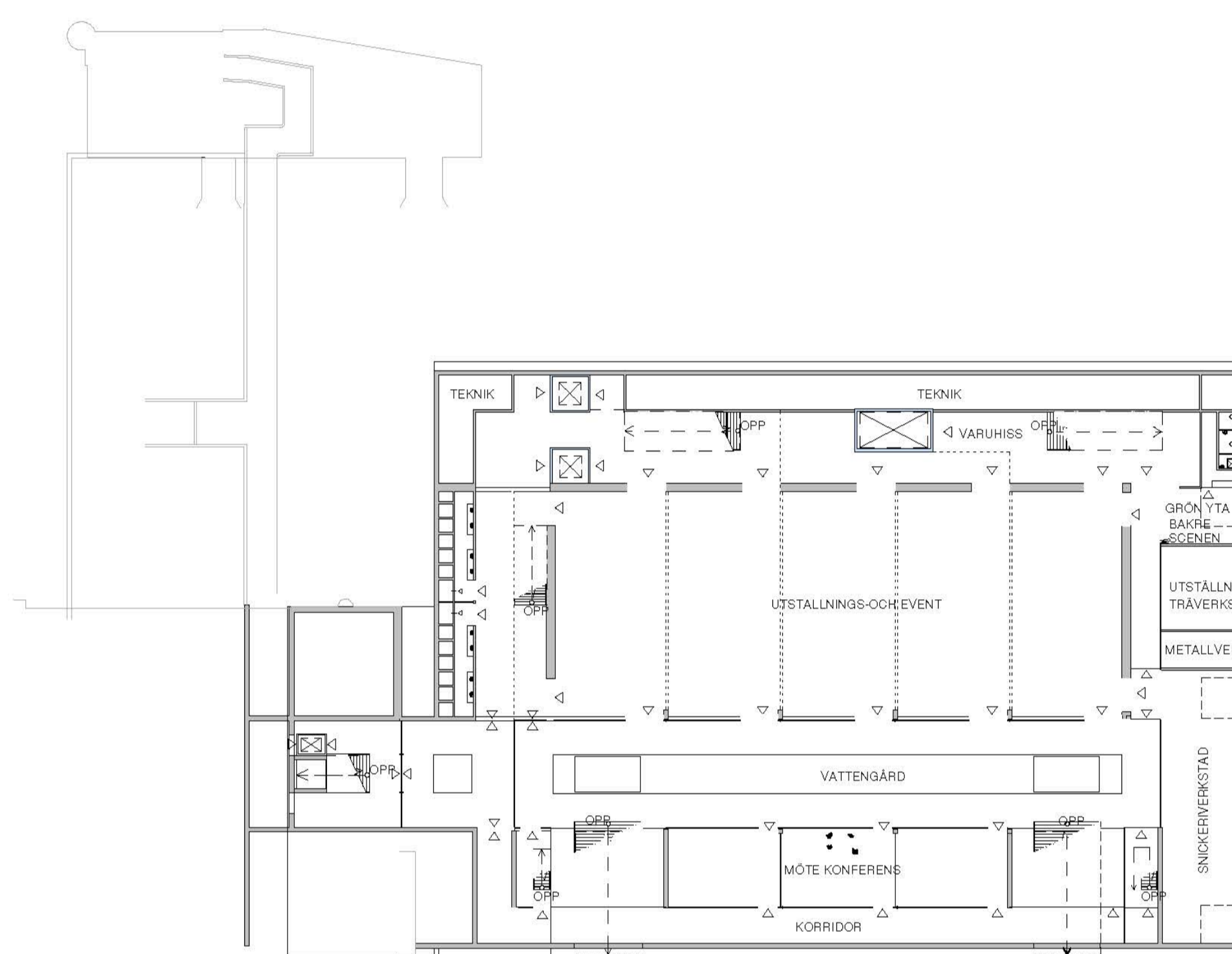
NATIONALMUSEUMS DEPOTER PÅ KOTE 6.90
De befintliga depåerna anses vara rivna och flyttas i öster, så att de ligger längs stenmur norr om Häkåla. Tillgång till detta sker via den befintliga korridoren och genom att bevara den befintliga trappan och hissens under spegelbassängen. Flykt från korridoren sker via två snitt i den stora terrängtrappen runt annexets huvudingång. De befintliga depåerna har omvandlats till terrasserade trappor och ingång till annexet, och är en arkitektonisk disposition som säkerställer att annexet och Nationalmuseet är arkitektoniskt separerade och ändå anslutna. Detta säkerställer Nationalmuseums immobilitet, vilket således inte utmanas så att dess äkta arkitektur bevaras.

MATERIAL OCH KONSTRUKTION
Annexet består av väldigt få material, som i allmänhet är långvariga och lätta att underhålla, så att det enkla, gröna arkitektoniska konceptet genomförs med konsekvens och på så sätt matchar Nationalmuseums höga arkitektoniska kvalitet och krav på hållbarhet. Konstruktionen är gjutbetong. Beläggningen på plåten, trappor, ute och inne är finska naturstenar i form av storförmål plattor. Samma material används på inre och yttre fasader. Tak och innerväggar är fodrade med trä och har integrerade akustiska paneler. Fasader i allmänhet och orangeri är glas och aluminium. Integrerade aluminiumsgardiner och vävda gardiner garanterar solskydd. Solceller är integrerade i orangeriets glasstak.

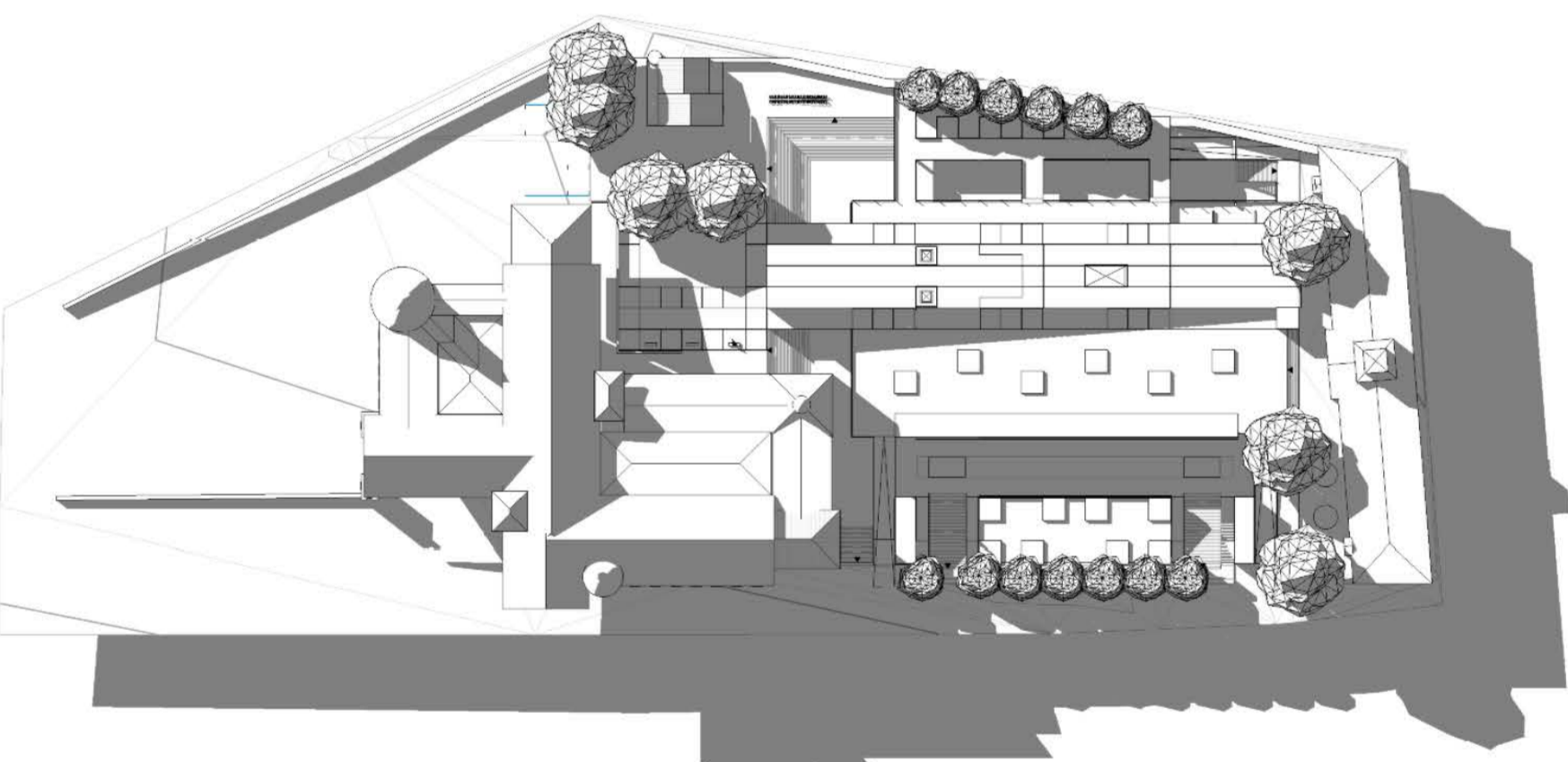
Vatten trädgårdar och spegelbassäng utförs som urtag i plåt och uteplatser, så att sidor och botten framträder i samma material. Bröst på plåt är gjorda av glas / aluminium och utgör en integrerad del av annexets fasader. Pergola är tillverkad som stålkonstruktion och glas / aluminium takkonstruktion.

På utställningsutrymme och restauranger används handvävda tung ullgardiner, som är vackra och akustiska, både när de parkeras och när de dras för fönster och dörrar.

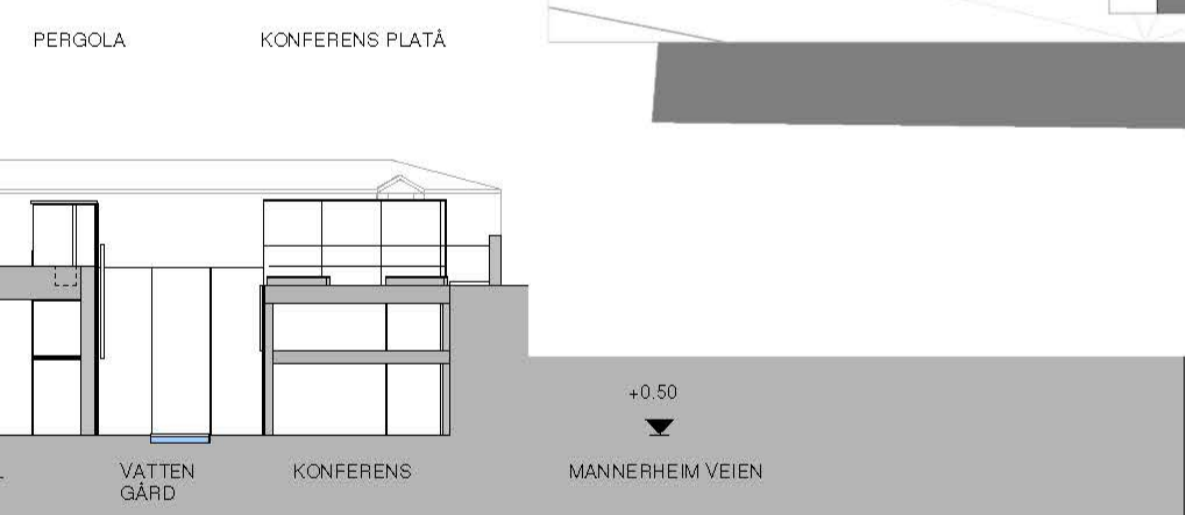
BELYSNING
Inom och utanför är belysningen integrerad i tak, väggar och golv / plåt. Yttre bänkar och papperskorgen visas som kubistiska träblock och stenblock.



PLAN LÄGRE NIVÅ 0.50
1 : 400

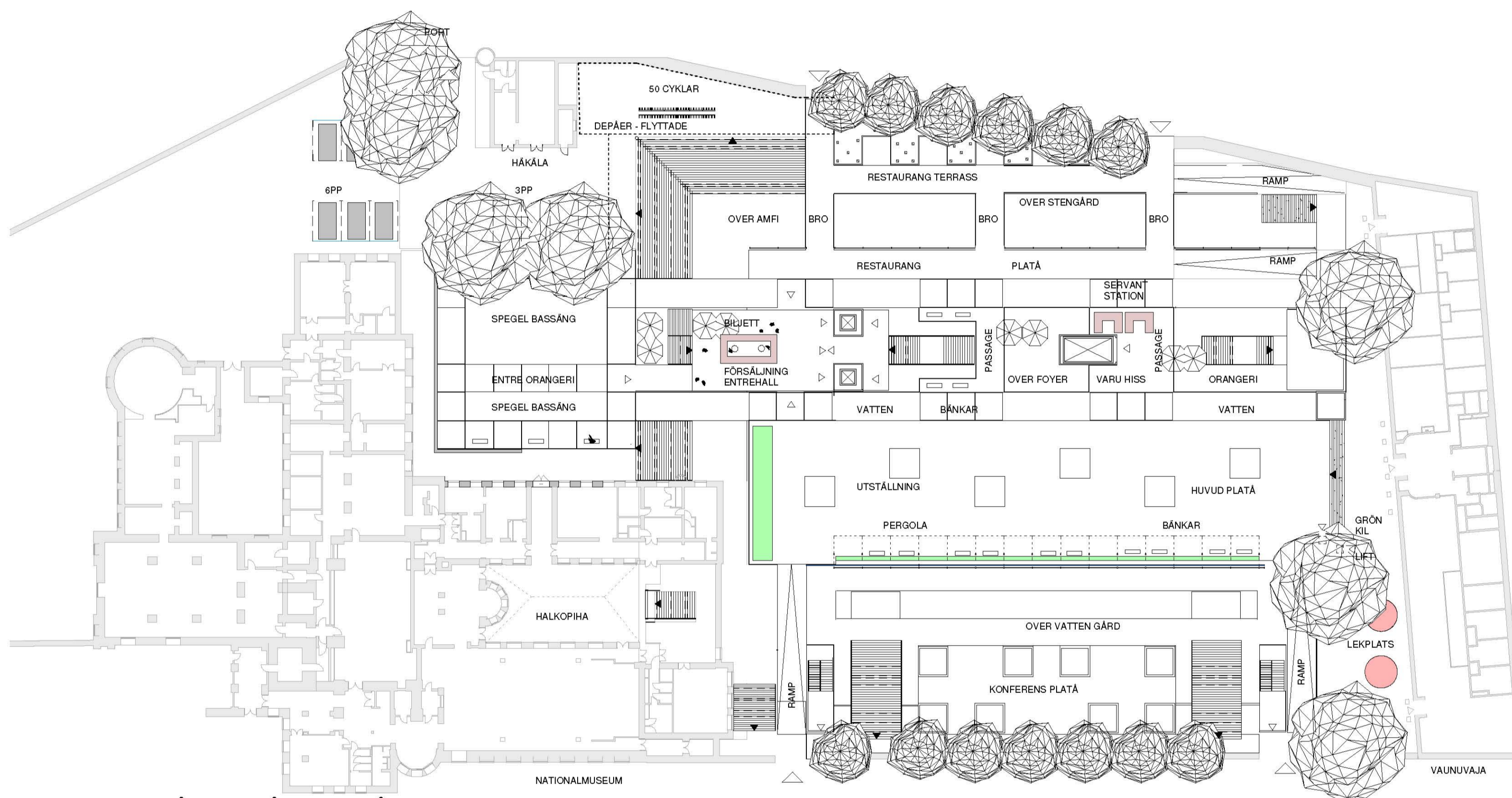


Situationsplan 1:1000

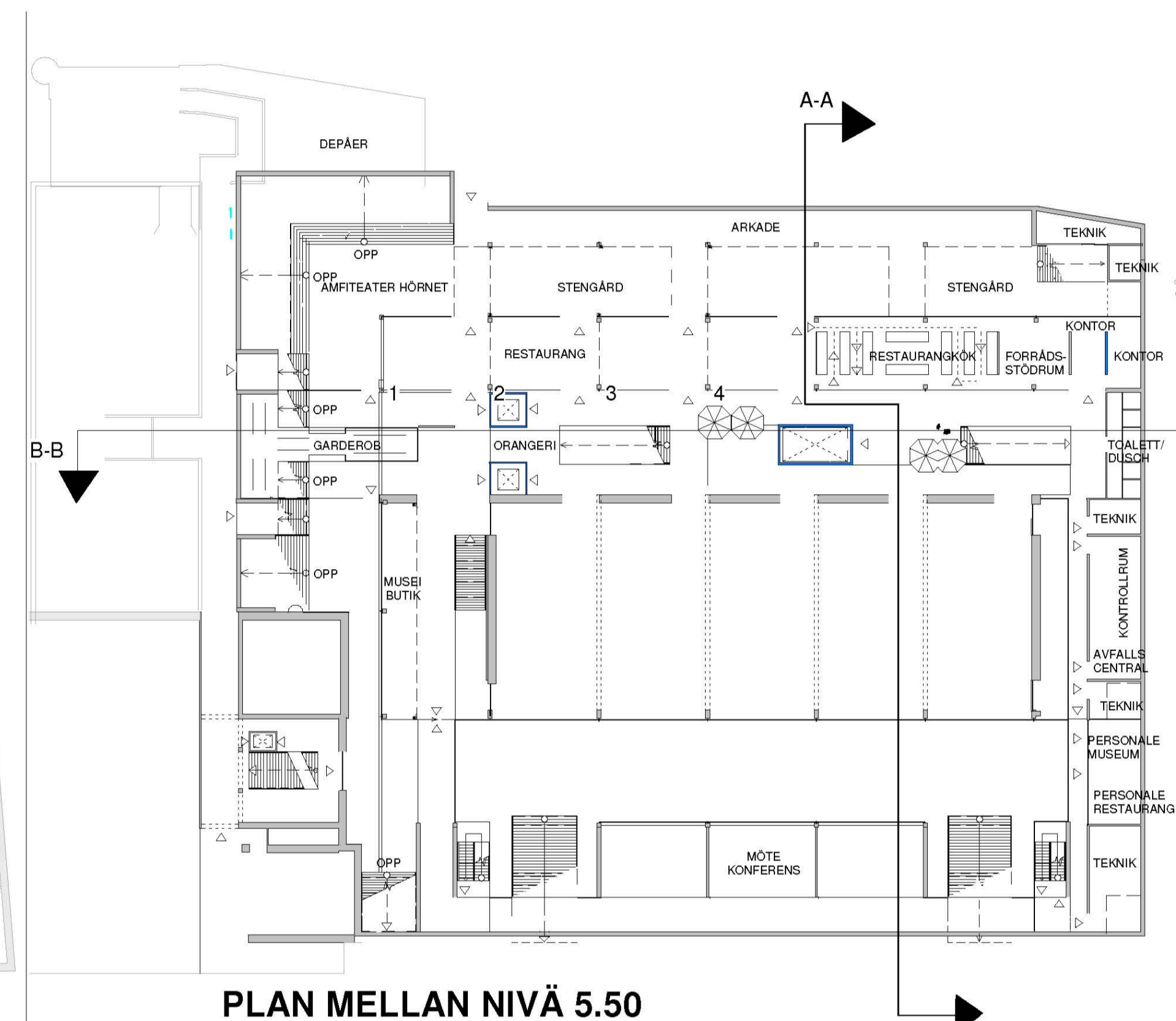


Rumprogram För tillbyggnaden / total 3950m²

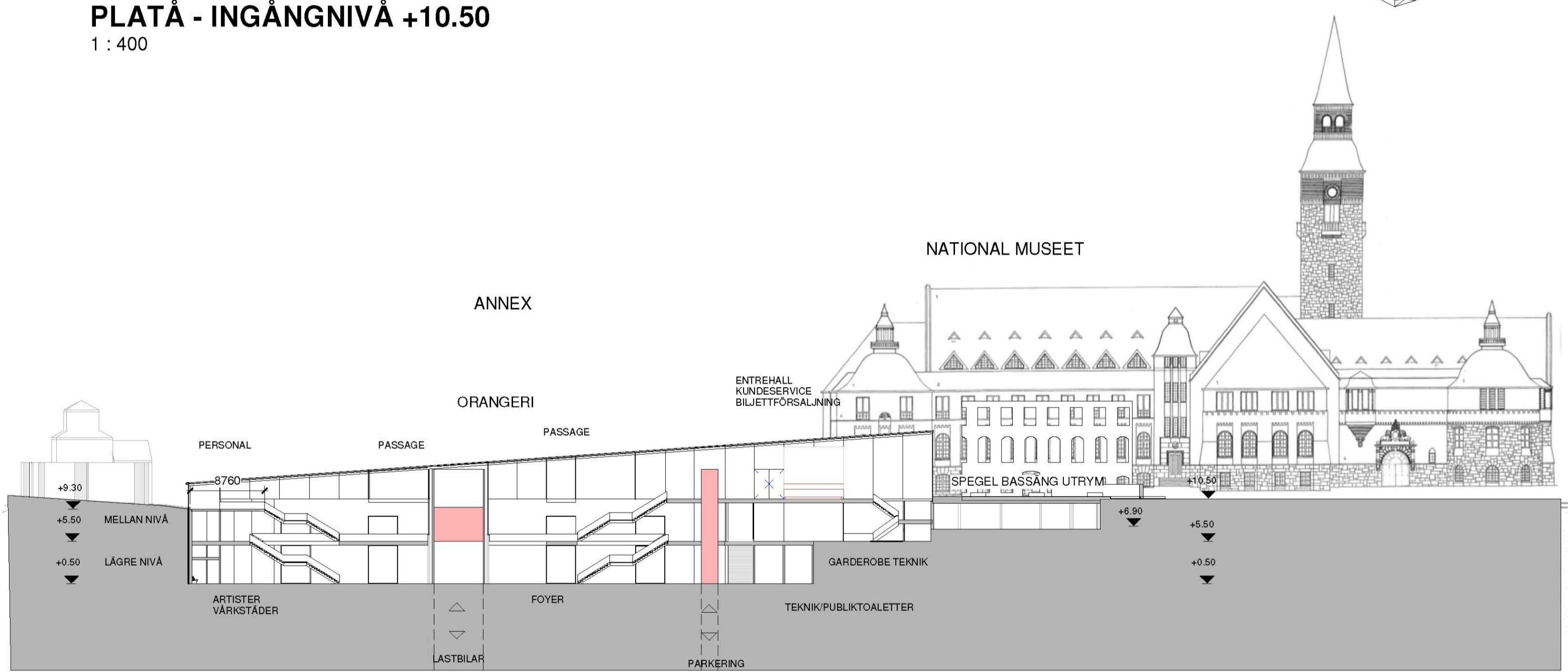
Offentlig zon / Entréhall och Stödtrum	2250m ²	2350m ²	Utställningsverkstad	80m ²	80m ²
Entréhall och kundserviceutrymme	300m ²	300m ²	Metallverkstad	20m ²	20m ²
			Personallrum	50m ²	50m ²
Utställnings- och evenemangshall	1000-1200m ²	1100m ²	Bakgrundslökaler/ Green room och omklädningsrum för artister	1050m ²	1050m ²
Entréhall till utställnings- och evenemangshallen	200m ²	400m ²	Åtkomstvägar, nödutgångar, förbindelsekorridorer	50m ²	50m ²
Museubutik	50m ²	50m ²	Teknikrum	400m ²	400m ²
Restaurang- och caférum	300m ²	300m ²	"Kontrollrum för fastighetservice, städ- och avfallshanteringscentral"	100m ²	100m ²
Garderob och förvaringsfack	100m ²	100m ²			
Publiktoaletter	100m ²	100m ²			
Inre zon / Restaurangkök	550m ²	550m ²			
Förråds- och stödtrum för restaurangen	100m ²	100m ²			
	50m ²	50m ²			
Personalrum för kundservicepersonalen	50m ²	50m ²	Möjliga konferens och möterum	750m ²	750m ²
Snickerverkstad	200m ²	200m ²	Depar flyttade - nivå 6.90	300m ²	300m ²



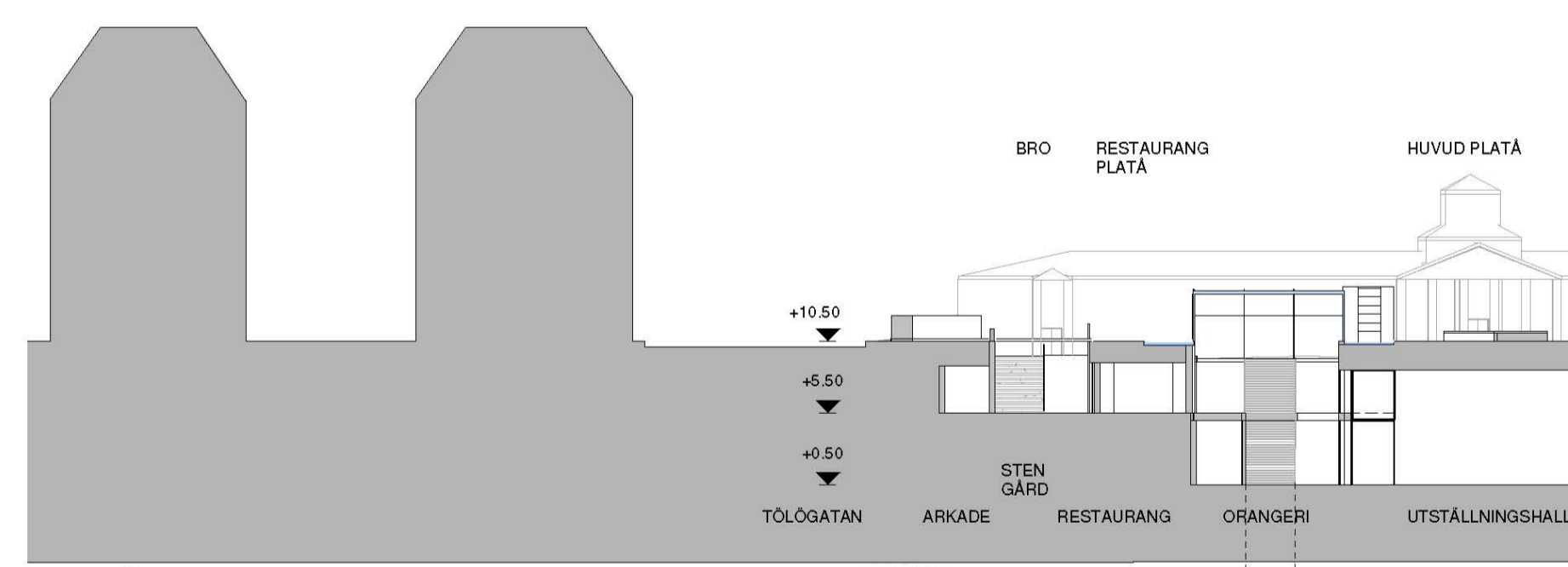
PLATÅ - INGÅNGNIVÅ +10.50
1 : 400



PLAN MELLAN NIVÅ 5.50
1 : 400



LÄNGDSEKTION A-A
1 : 400



TVÄRSNITT B-B
1 : 400

