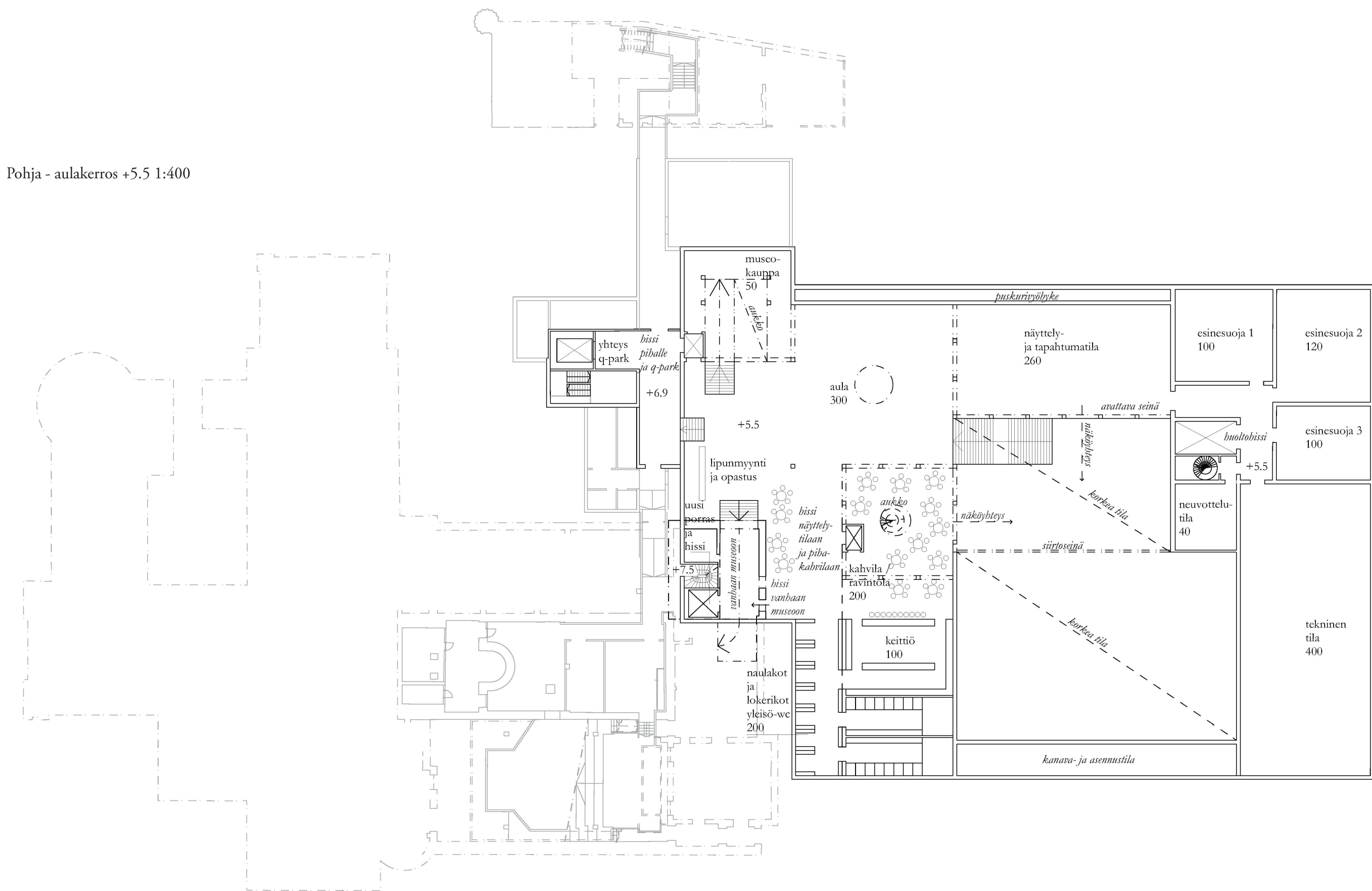


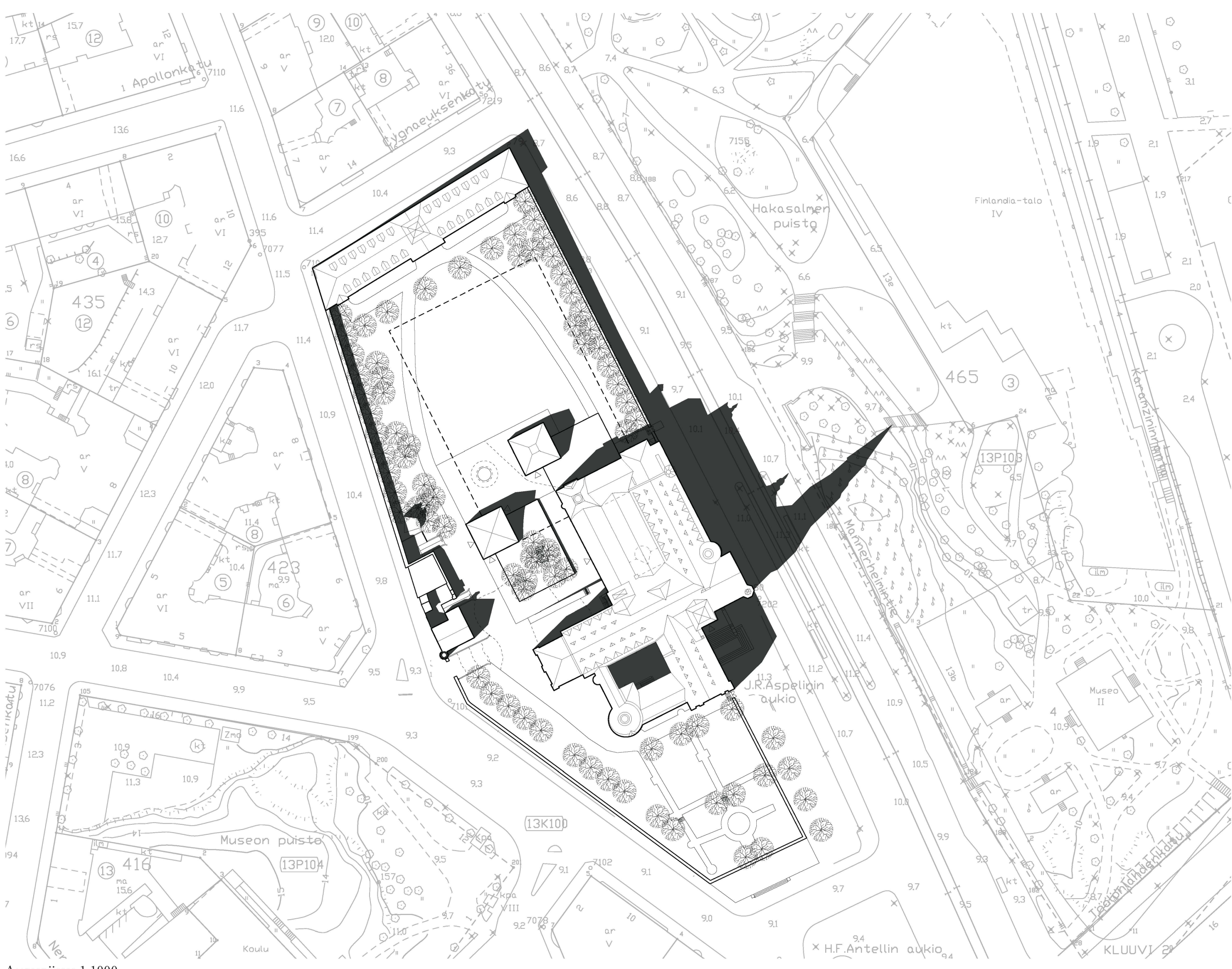
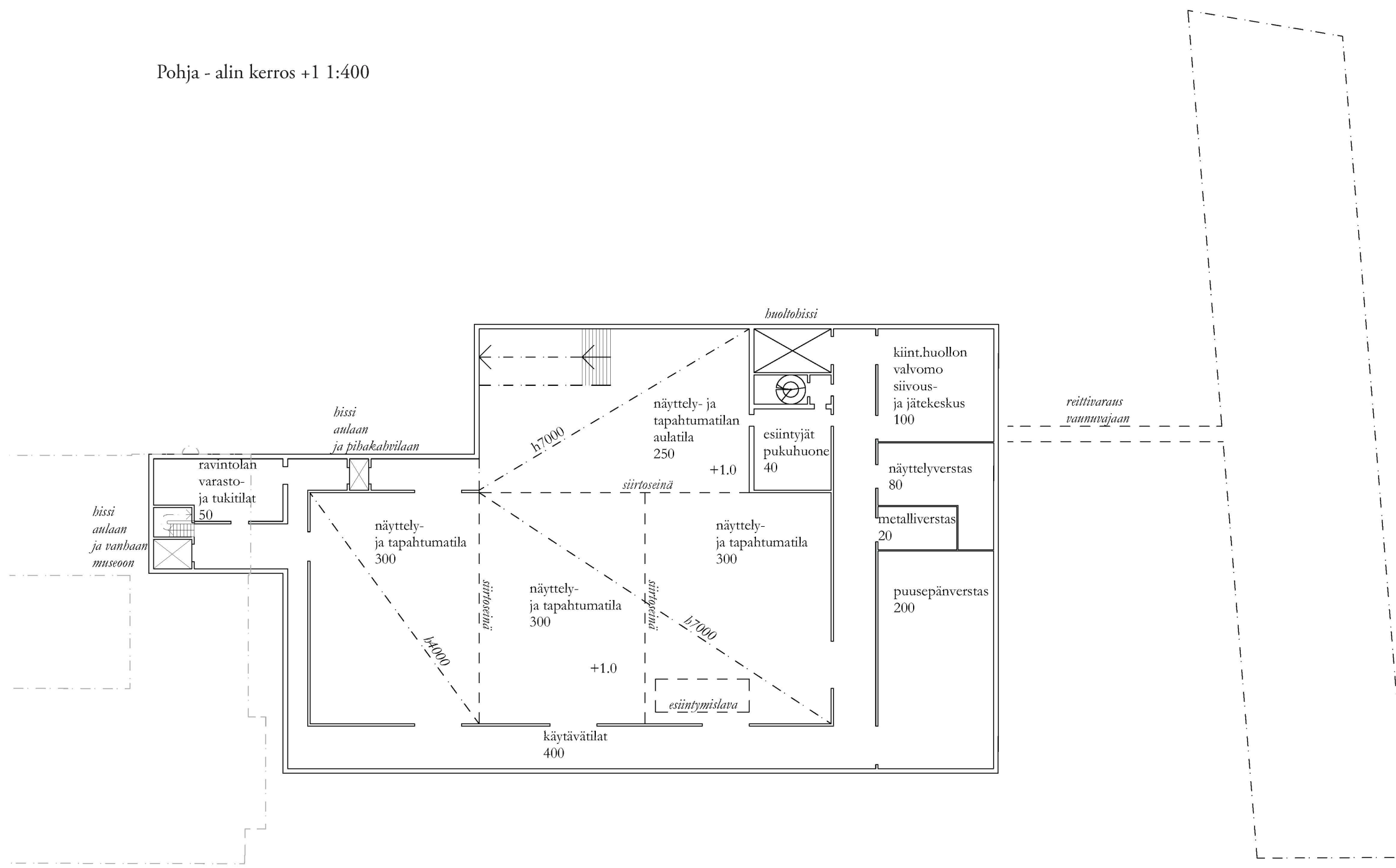


Saapumisen Töölöstä

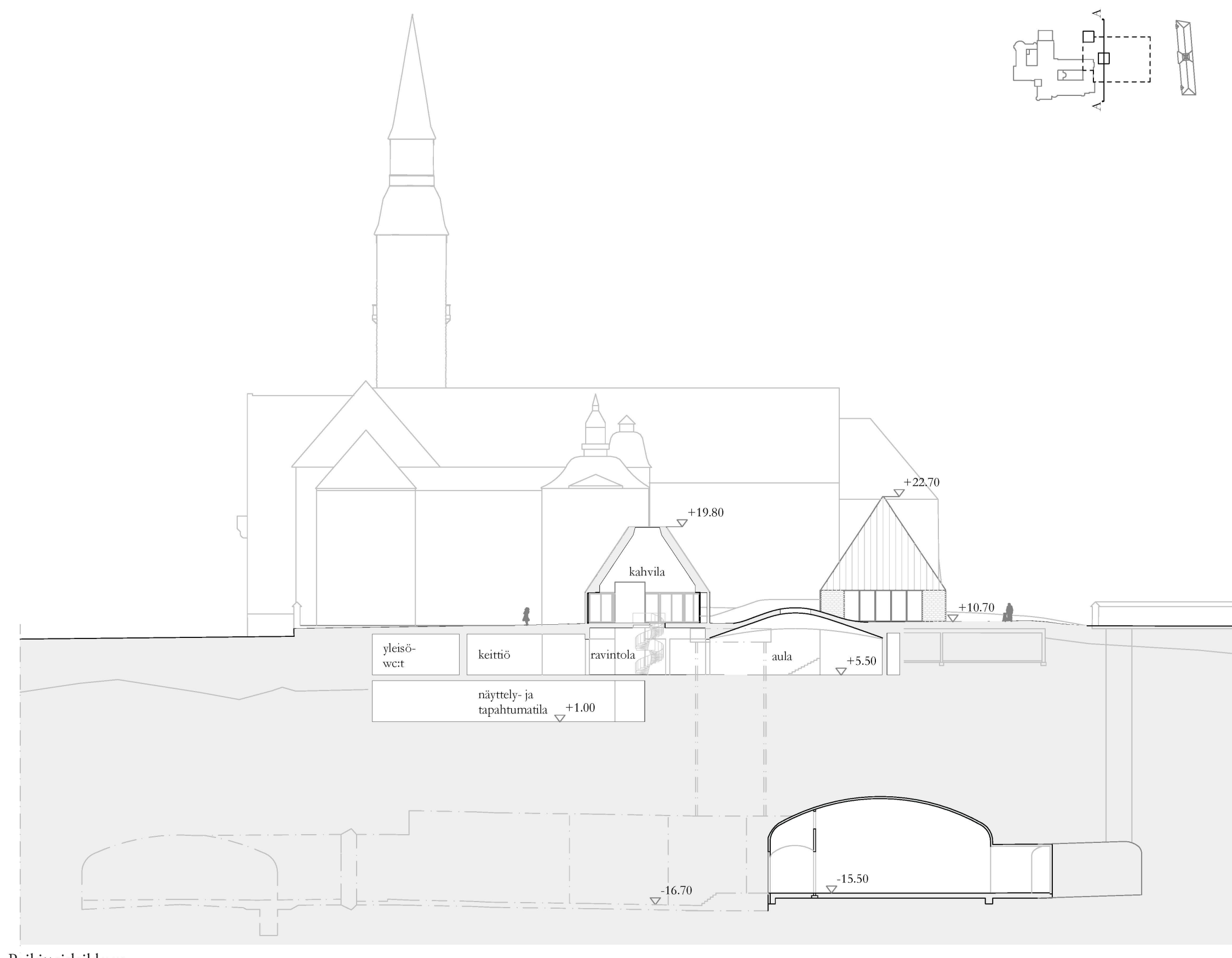
Pohja - aula kerros +5.5 1:400



Pohja - alin kerros +1 1:400

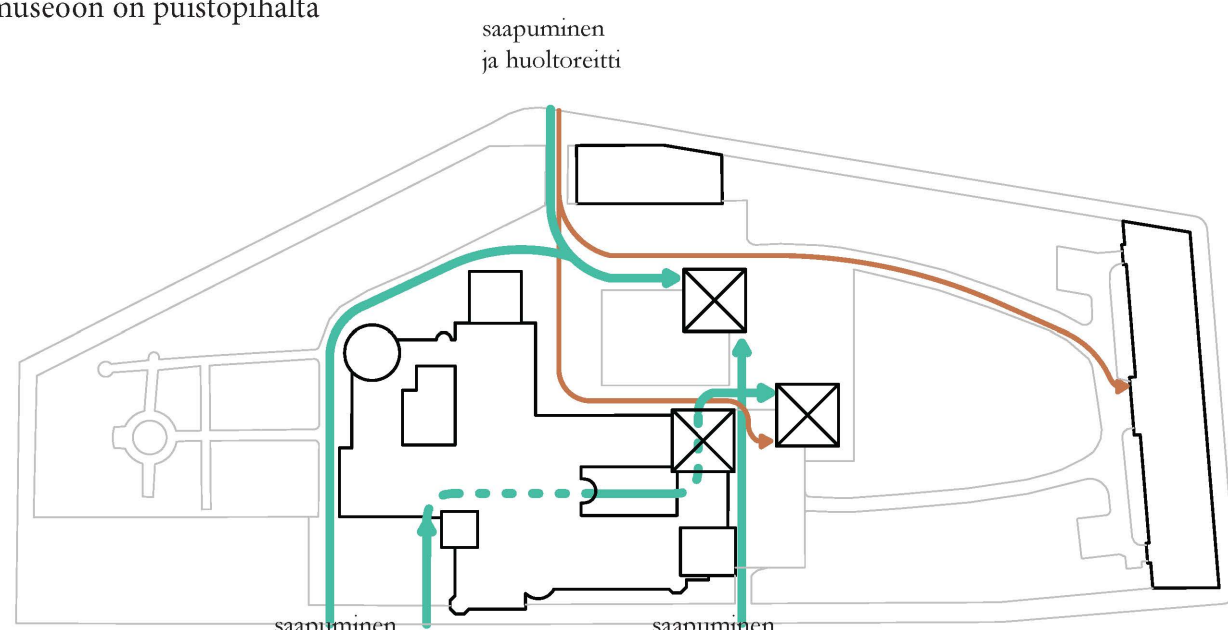


Asemapiirros 1:1000

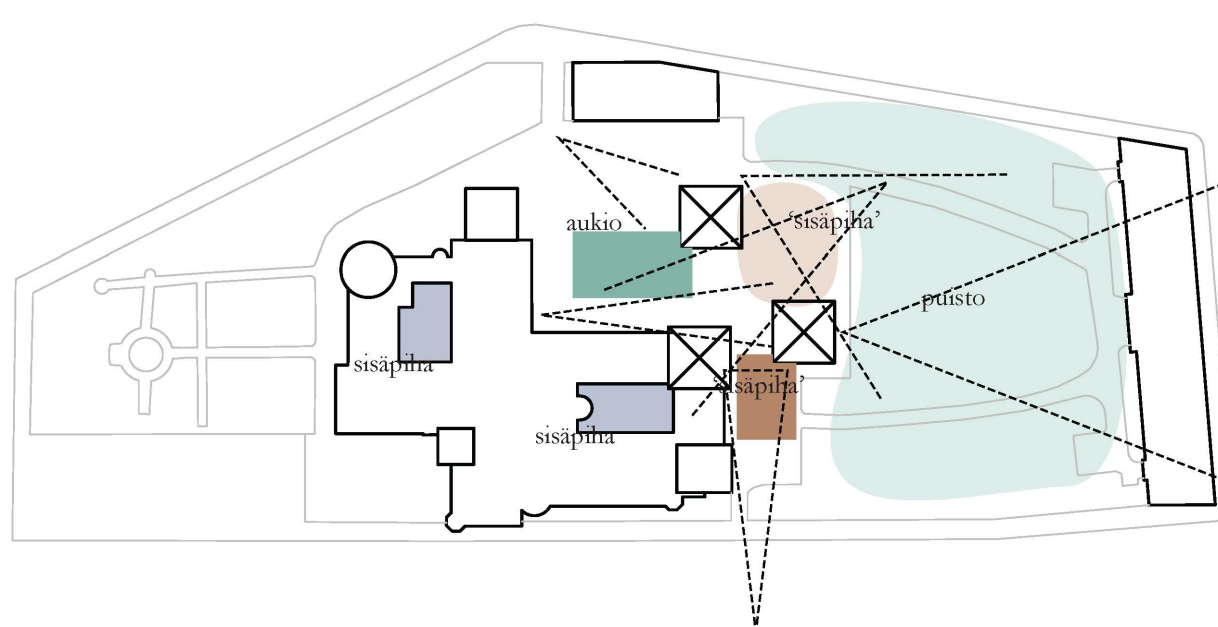


Poikkitsätleikkaus 1:400

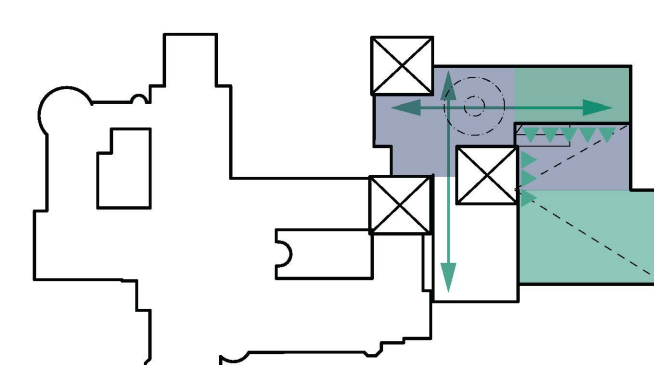
Periaate 2019: pääsisäänkäynti uuteen museoon on puistopihalta



Periaate 2019: tornit avautuvat puistoaikioille. Tornit 'sisäpihoinen' muodostavat tonille ulkotilojen sarjan ja kiinnostavia näkymälinjoja.



Periaate sisätilassa 1902 ja 2019: erilaisten tilojen sarja. Näkymät aulatasolta alempiin näyttelysaleihin



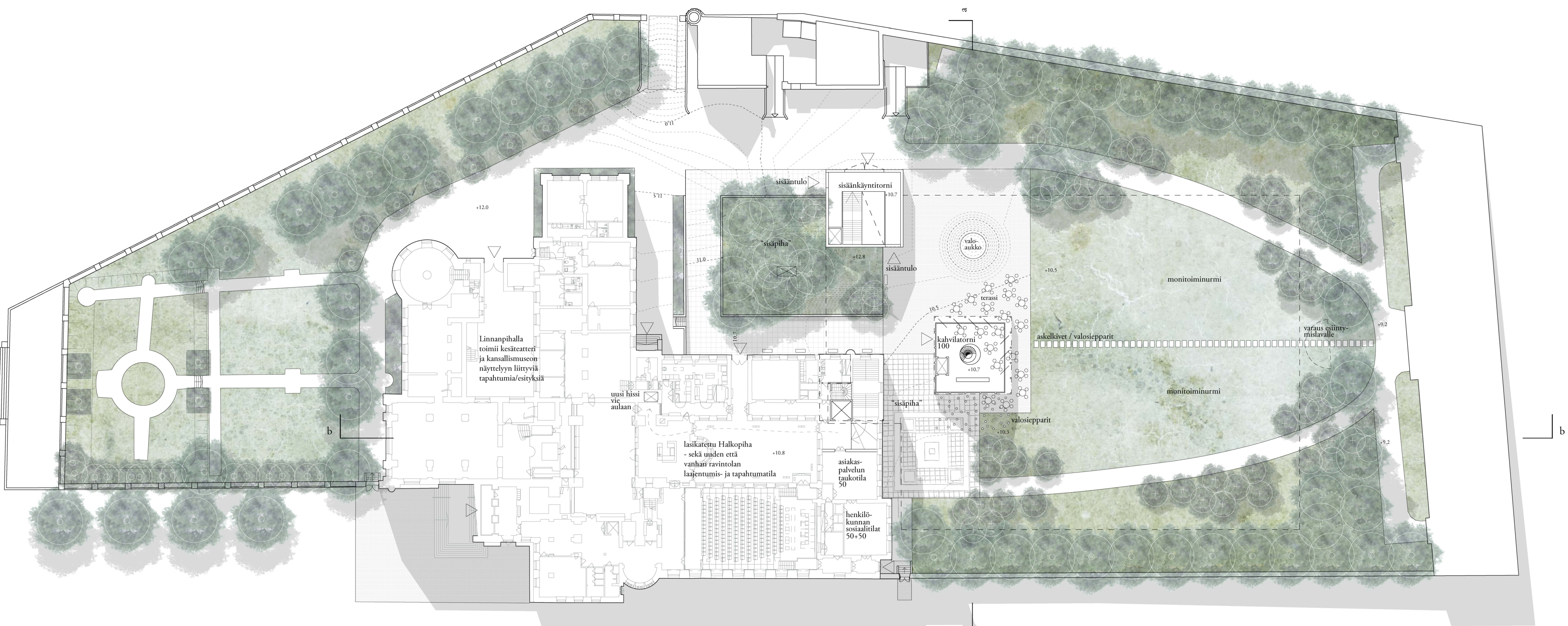


Sisäntulo Mannerheimintien suunnasta



Näkymä aulasta

Maantasokerros 1:400



POWER OF TOWER

Rakaisun pääperiaate
 Power of tower on modernin tulkinta kansallismuseon tilajäsenteilyn periaatteesta ja museon ensimmäistä laajennussuunnitelman. Laajennuksen konsepti tarjoaa loogisen rakaisun pihapuiston vähennämälle huomiolle jääneeseen osaan. Laajennuksen maanpäälliset osat sijoittuvat julkisivun puolelle, joka helpoiten kestä uutta arkkitehtuuria rinnalleen. Samalla se säilyttää pihan arvokkaimmat ja viihtyisimmät alueet ja kunnioittaa Kansallismuseorakennuksen rakennusteollisesti merkittävimpiä osia.

Rakennustilpien kiertyminen sisäpihojen ympärille ja sisäpihojen kulumista nousevat tornit ovat sekä Kansallismuseorakennuksen että sen varhaisimpien laajennussuunnitelmien periaatteita. Power of tower noudattaa samaa periaatetta maan päälle sijoitettujen rakennusten osalta. Seurauksena syntyy kiinnostava pih- ja sisätilojen sarja. Laajennusosa on painettu maan alle siten, että vain sisäänkäynti laajennukseen ja puistokahvila jäävät näkyviin maan pinnalle. Nämä kaksi rakennusta ovat oikeastaan tornit, joita vain kärijet näkyvät. Tornit työntyvät pihapuistoon aktivoimaan sitä ja mahdollistaen puiston uudenlaisen toiminnallisuuden. Maan alla tornien tyvet kehystävät sisäntuloaukiota yhdessä vanhan museon tornin kanssa. Näin uusi laajennus ja vanha museo liittyvät vanhan laajennussuunnitelman tapaan yhteen tornien avulla.

Kaupunkikuva- ja tila
 Uudisrakennuksen sisäänkäynnit ovat nähtävissä heti saavuttaessa Töölöstä tai Mannerheimintieltä pihamuurin sisään. Tornit ja niihin liittyvät "sisäpihat" muodostavat kiinnostavan ulkoilman. Uusia näkymälinjoja ja aksleita muodostuu Mannerheimintien portilla museon sisäänkäynnille, Kansallismuseorakennuksen läntiseltä sisäänkäynniltä kahvilatornin sisäänkäynnille ja kahvilatornilta Vaununvälille. Häkälän edustan kaupunkikuvallinen ilme kohenee sisäänkäyntiaukioksi.

Sisäänkäyntitornin ja kahvilatornin syyliin jää suotuisaan ilmansuuntaan oleva, terassina toimiva aukko. Johon kätketty sisäntuloaulan kaareva hovi valoaukoineen kiertynä kumpareena. Avoin nurmialue toimii monipuolisen oleskelupaikkana ja erilaisten tapahtumien ympäristönä. Ulko- ja sisätila liukuvat toisiinsa kahvilatornin ympärillä. Kahvila avautuu joka sivultaan pihapuistoon. Uudisrakennuksen maanalaisten osan sijainti turvaa arvokkaiden puurivien säilymisen.

Tornien mittakaava on toistuma vanhoista torneista. Muoto, arkkitehtoninen ilme ja materiaalit ovat modernia tulkintaa kunnioittaen vanhoja esikuvia. Katot ovat kuparia ja seinät paikalla maurattua tiiltä.

Uusi museolaajennus
 Uudisrakennuksen sisätilan sydän on aula, jossa kaikki reitit kohtaavat aulassa. Vanhasta museosta, Q-parkista ja sisäntulo- tai kahvilatornista saapuvat kohtaavat aulassa. Aulatilaa tunnelma syntyy kaarevan katopinnan muodostamasta kulkusta, jonka keskellä olevasta reitistä myöskin valo sukeltaa sisään. Laakea hovi toimii modernina vastapainana vanhan museorakennuksen sisäntuloaukion hoviin. Kahvilatornin alakerrassa sijaitseva ravintola aukka ja tarvittaessa levii aulatilalle kuten sisäntulotorinin alakerrassa sijaitseva museokauppa. Aulan jatkeeksi on sijoitettu yksi näyttely- ja tapahtumatoista mahdollistaen tilojen joustavuuden eri tilanteissa ja jatkaa avoimien sisätilojen sarjaa. Aulakokonaisuus kiertyy korkean näyttely- ja tapahtumatilaa ympärille niin, että tapahtumia on mahdollista seurata aulatason tiloista asti. Esintymislava on sijoitettu tämä huomioiden. Suureen tapahtuma- näyttelytilaan kuljetaan portaita pitkin tai aulassa olevalla hissillä. Pelkistetty tila on jaettavissa osiin. Myös korkeaa näyttelyaalua voidaan käyttää suuren tilan jatkeena.

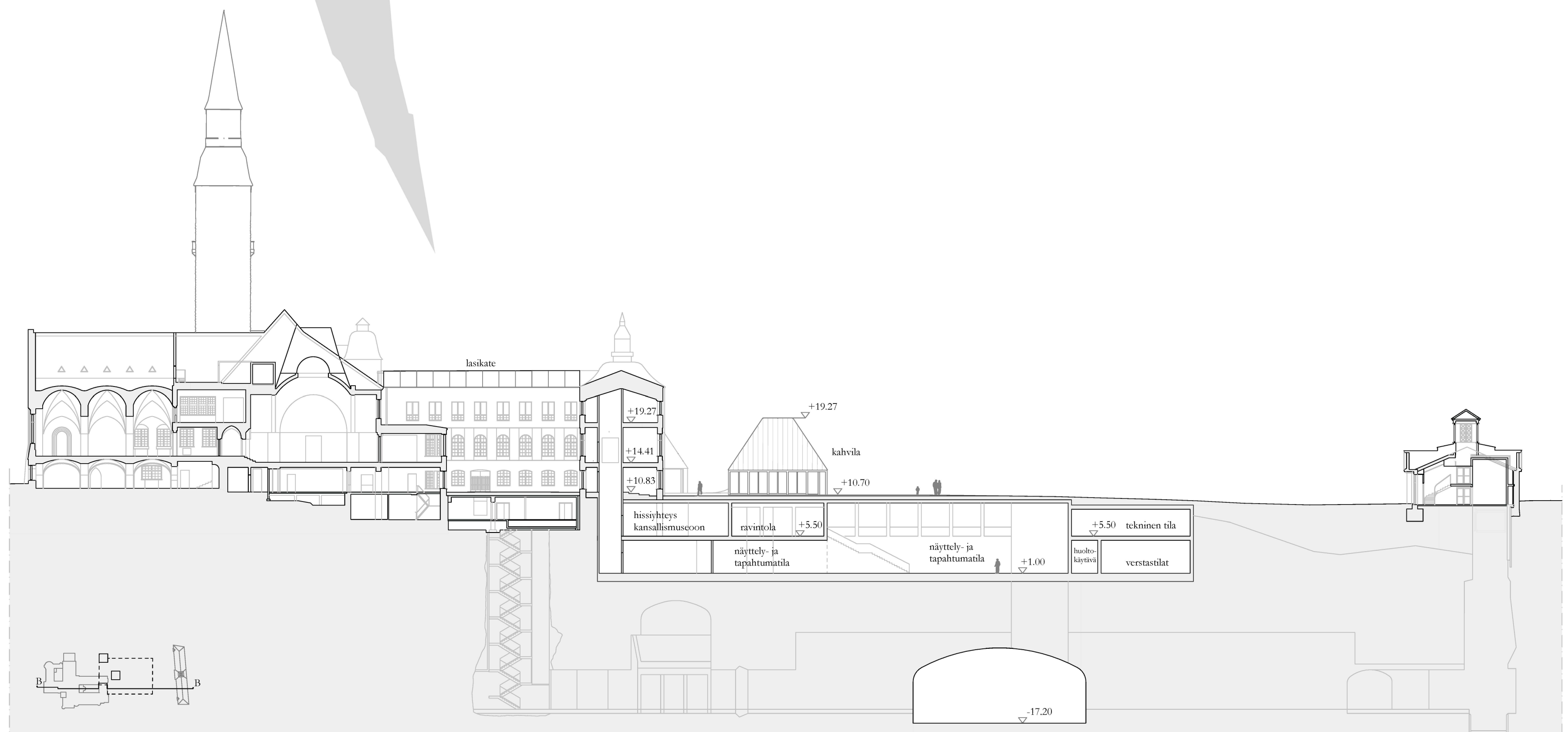
Sisätilojen tunnelma perustuu tarkkaan harkittuun valoaukkojen sijoitteluun. Valoaukot toimivat kaksisuuntaisesti sekä tuoden luonnonvaloa sisään, että valaisten illalla pihaa. Valoa maanalaisten tiloisiin saadaan hovin, sisäänkäynti- ja kahvilatornin kautta sekä kiveyksen ja nurmikoon upotettujen valosiep- pareiden kautta. Varsinaisessa näyttelytilassa valoaukkoja ei ole. Laajennuksen sisäseinät ovat neutraaleja rapattuja valkoisilla pintoja tiilistä maurattuja torneja lukuun ottamatta.

Laajennuksen vertikaali liikenne kulkee torneissa, kuten vanhassa museossa. Vanhan museon tornin nurkka on merkittävä yhteysreitit. Porras sukeltaa tornin tyveen ja kiertyy lasilla katutelle Halkopihalle. Näin vanhaan museoon saavutaan ikinä kuin ulkoilman kautta ja kiviä hahmottaa selkein siirtymisen rakennusten välillä. Halkopihalta, joka edelleen toimii sekä vanhan kahvilan, että uuden ravintolan laajennus- ja tapahtumatilana, on helppo yhteys vanhan museon kahvilasta uudella kerroksella yhdistävällä hissiytel- dellä suoraan pääaulaan. Halkopihalta on luonteva yhteys myös auditorio-tiloihin.

Suuret kappaleet tuodaan sisään sisäntulorakennuksessa olevan aukon kautta aulaan ja siitä edelleen näyttelytiloihin.

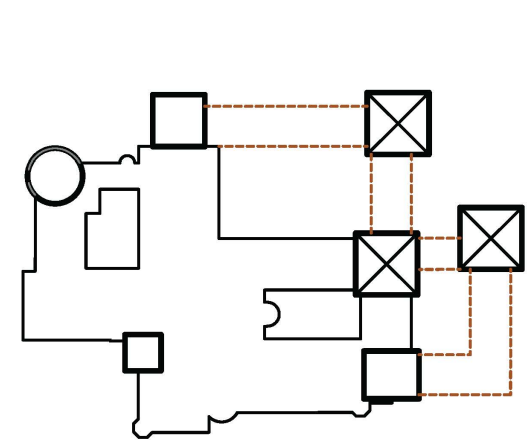
Laajuuslaskelma ja vertailu tilaohjelmaan

TILOHJELMA	SUUNNITELMA Laajennuksessa	Vanhassa museossa
Julkisen vyöhykkeen		
sisäänkäynti ja asiakaspalvelutilat	300	350
näyttely- ja tapahtumatilat	1200	1200
näyttely- ja tapahtumatilat	200	250
museokauppa	50	50
ravintola- ja kahvilatilat	300	320
naulakkoita ja lokeroita	100	100
yleisö-wc:t	100	100
Sisäisen vyöhykkeen		
ravintolan keittiö	100	100
ravintolan varasto- ja tuki-tilat	50	50
asiakaspalvelun taustatilat	50	50
puusepäntö	200	200
näyttelyverstaas	80	80
osallistustilat	20	20
henkilökunnan sosiaalitilat	50	50
Taustatilat		
esimiesten tauko- ja pukuhuone, neuvottelutilat	50	80
liikenne- ja polkupyörä, yhdyskäytävät	500	
alustan kerroksen huonekylätilat		400
alustan käytävät, yhdyskäytävät		150
tekniset tilat	400	400
kiinteistöhuollon valvomo, siivous- ja jätkekeskus	100	100
yhteensä	3850	3950
Kokonaisala brm2	4200	
Siirrettävät esinehuoneet	400	

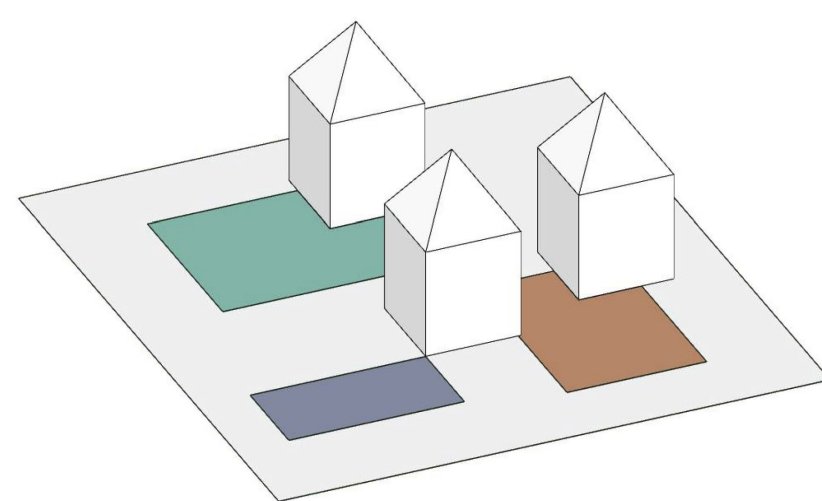


Pinkittäisleikkaus 1:400

Tornien sijainti osana rakennuskokonaisuutta 1919 ja 2019



Periaate 1902, 1904, 1919, 1930 ja 2019: sisäpiha, jonka kullmassa on torni



Periaate 1902, 1904, 1919, 1930 ja 2019: torneissa kulkee vertikaaliliikenne
 Periaate 2019: torneista näkyy maan päälle vain huippu, muu museo on maan alla

