

"Väylä"

Lukematon joukko pienempiä jäisiä kukkuloita, isojen jäävuorten haljettessa ja lohkeillessa syntyneitä. Siellä täällä oli laajja, kuvajaisen kirjomia avoveden alueita. Monin paikoin näyti aivan siltä kuin jäävuoret olisivat jakautuneet loputtoman kaus veden alle, syvyyksiin jotka olisivat yhtä etäisiä kuin korkeimmat jäiset huiput tai niiden yllä ajelehtivat pilvet.

2018 Viiden meren kansa, Jäiset rannat, Risto Isomäki

Uudessa Kansallisessa tarvitaan väylää liittämään uudistilat puiston alle luontevalle etäisyydelle kansallisesti arvokkaasta rakennuksesta. "Jääväylän lohkarieket" toimivat valon kuljettajina pääosin maanpinnan alapuolelle rakennettaviin tiloihin. Ulkovaäylä nykyisistä museon aulatiloista ohjaa museovieraat kesäaikana puistossa luonnonvalyhtyjen lomitse puiston terassille ja kahvilaan, jonka yhteydessä on myös erillisissäkäynti uusiin maanalaisiin tiloihin. Sisäväylä ravintolasta nykyisiin museotiloihin kulkee puistopihan alla valouukkojen johdattamana lasikatetun halkopihan kautta keskushallin.

Nykyisten tilojen historiallisten arvojen säilyttäminen ja turvaaminen liitos alueilla on pääperiaatteena. Lisärakennuksella haetaan ratkaisua mahdollisimman laajalle näyttelytarjonnalle. Kokonaisuuden halutaan mukautuvan uusien toimintojen edellytyksiin ja mahdollistavan myös vaunuhallin tulevan käytön osaksi kokonaisuutta.

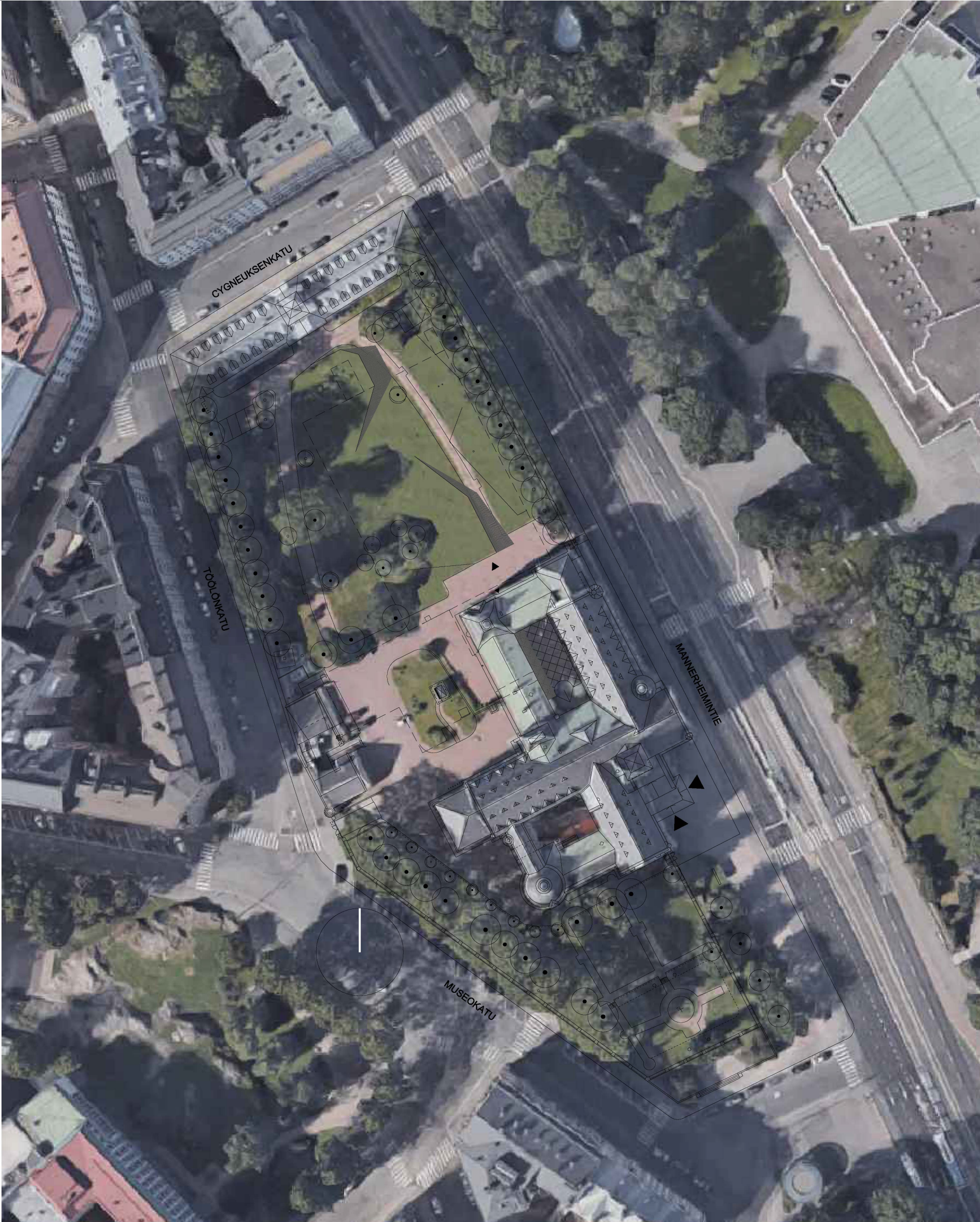
Uudisosan toiminnot sijoittuvat erillisen oman sisäkäynnin jälkeen alapuolisen väylän varteen ja mahdollistavat erilaisten näyttelykierrosten järjestämisen myös rinnakaisten näyttelyjen kokoamisen yhteydessä. Ulkopihan maisema- ja piha- ja puutarhantekniikka sekä istutukset huomioidaan alueen kulttuuriperintö ja aikaisemmat linjaukset uuteen tilanteeseen sovitettuna. Uuden Kansallisen pohjoisen puistopihan on uusi aktiivinen kaupunkimainen kokoontumispaikka eri vuodenaikojen tapahtumille. Uudet lisärakennuksen sisäkäynnin ravintolan eri päissä muodostavat väylän alku-, tauko- ja päätepiitteet valitun kierron mukaisesti.

Uudet julkisivut ovat vähäisiä ja materiaaleiltaan ne ovat kirkasta ja väritöntä rautaakiditonta turvalasia. Puitteet ovat himmeää ja haponkestävää terästä. Liittymösuudet maahan ovat harmaata graniittia. Lisärakennuksen katot tehdään näkyviin jääviin osin viherkattorakenteita ja ne tulevat puiston saumattomiksi jatkiksi rakenteellisia siirtolaittoina. Sisäosissa käytetään paljon puurakenteita ja puupintoja, mutta teräs rakenteilla sekä teräsbetonilla täydennettynä. Ympäristön suojeleminen arvoja huomioidaan rakennussuunnittelussa kokonaisvaltaisesti korkealla RTS-luokituksella. Kestävä kehitys mukaisesti periaatteet ohjaavat kaikkia suunnitteluratkaisuja. Linnanpihan säilytetään tapahtumapaikkana alkuperäisessä asussa erillisille pienille ulkotilaisuuksille.

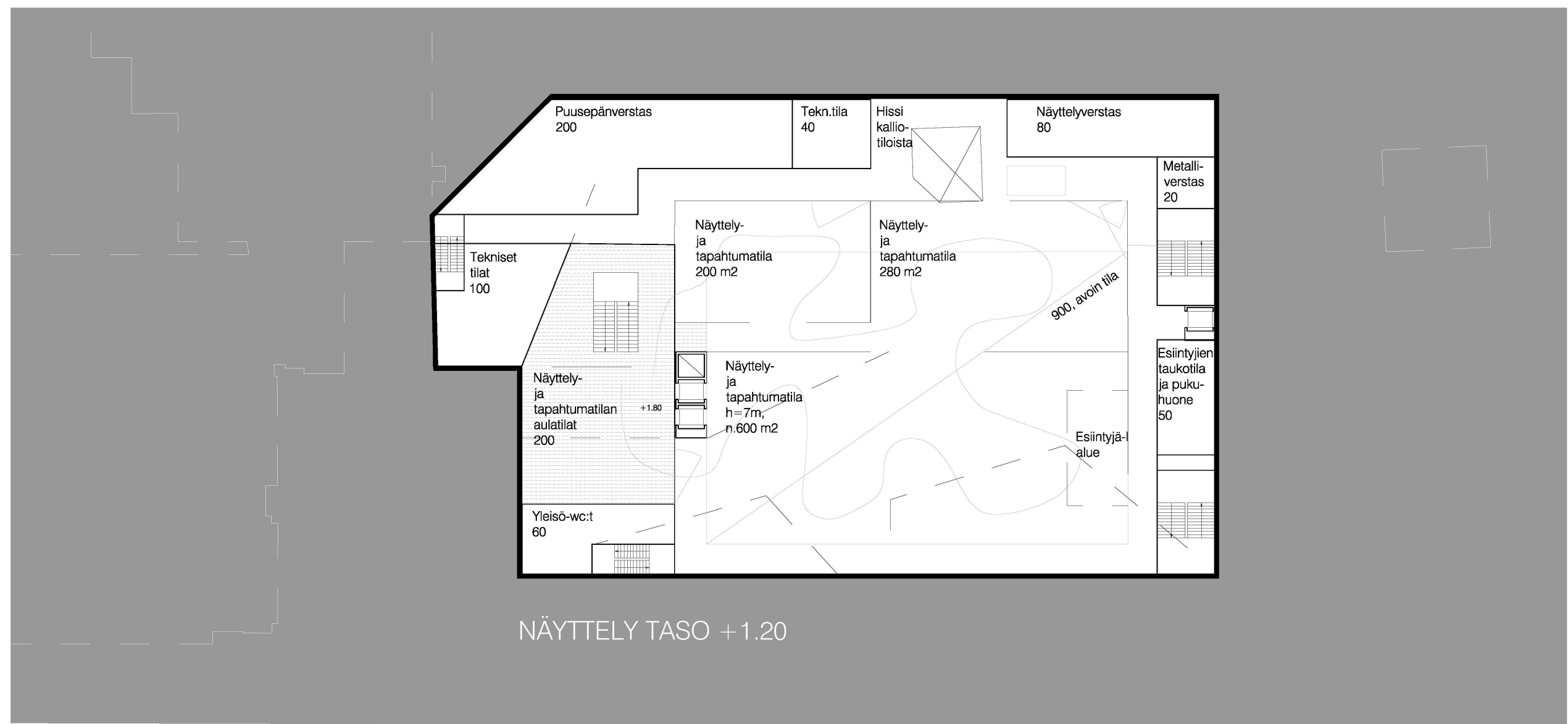
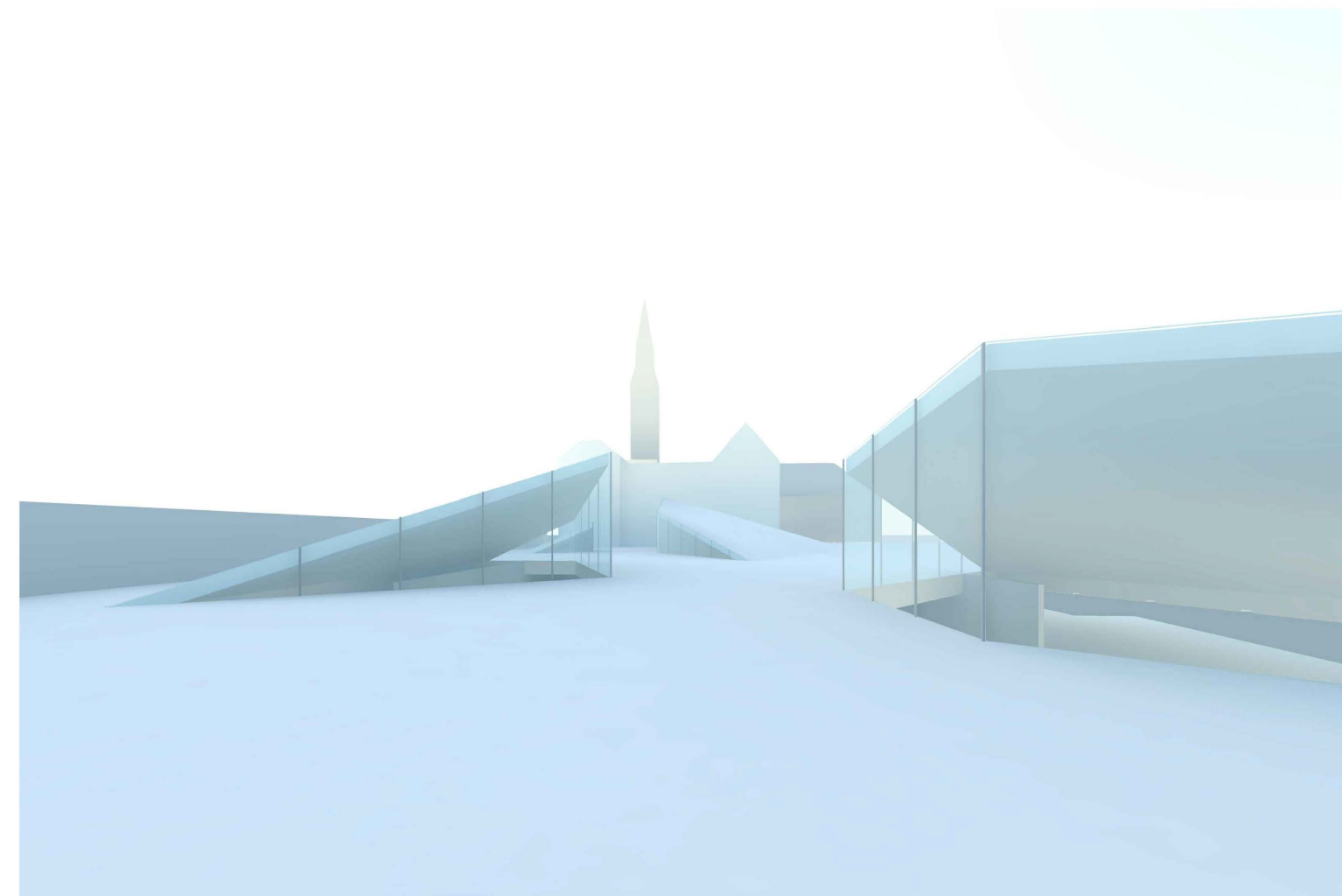
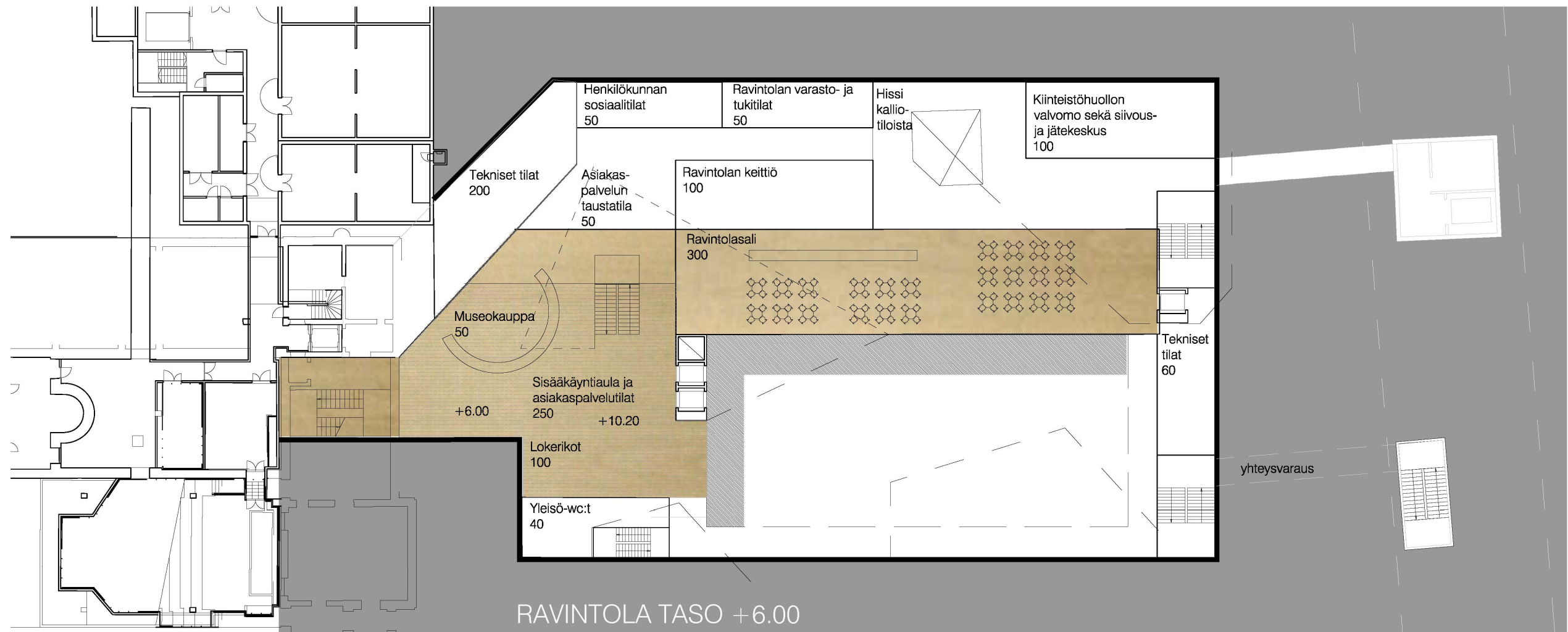
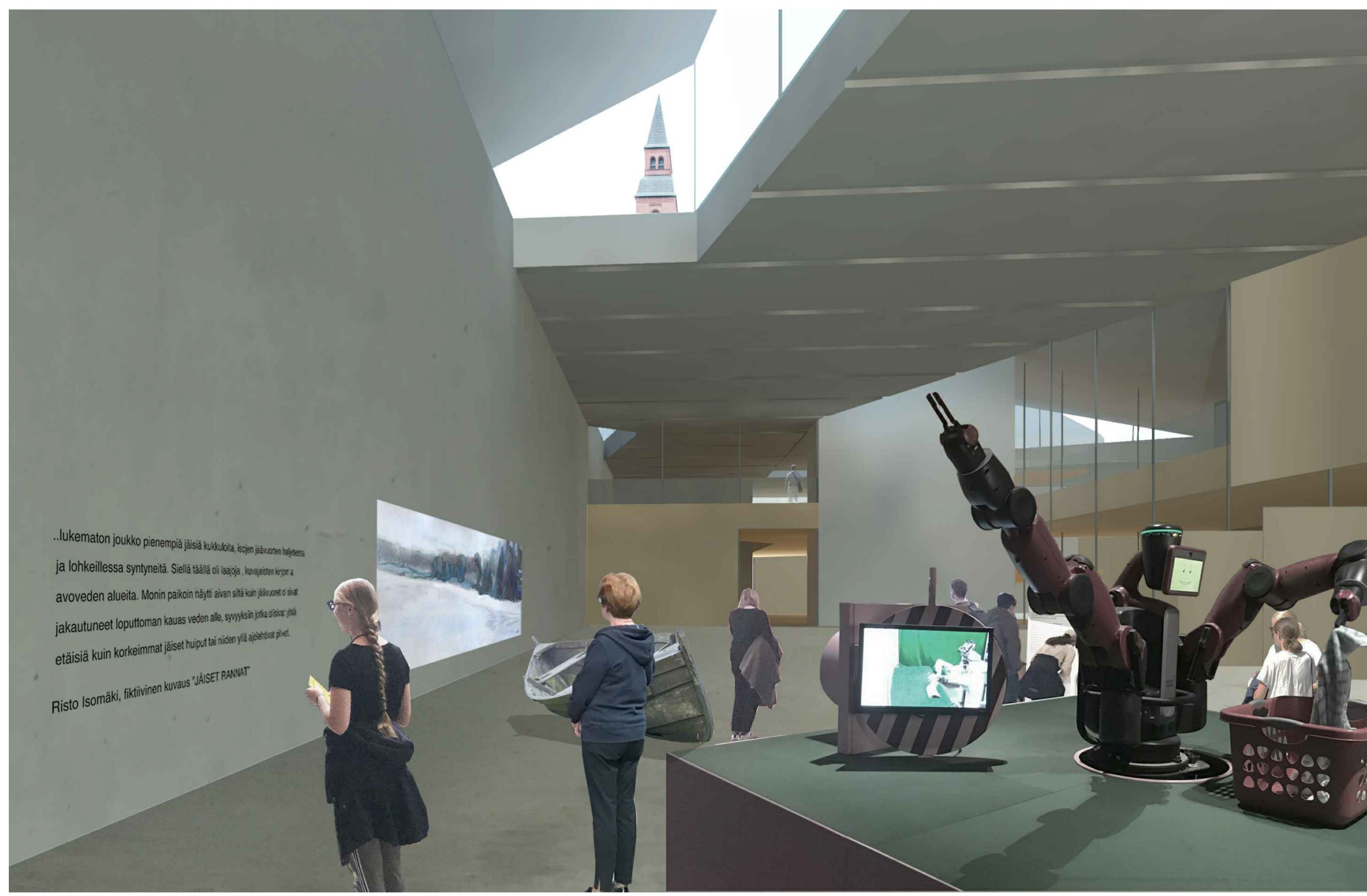
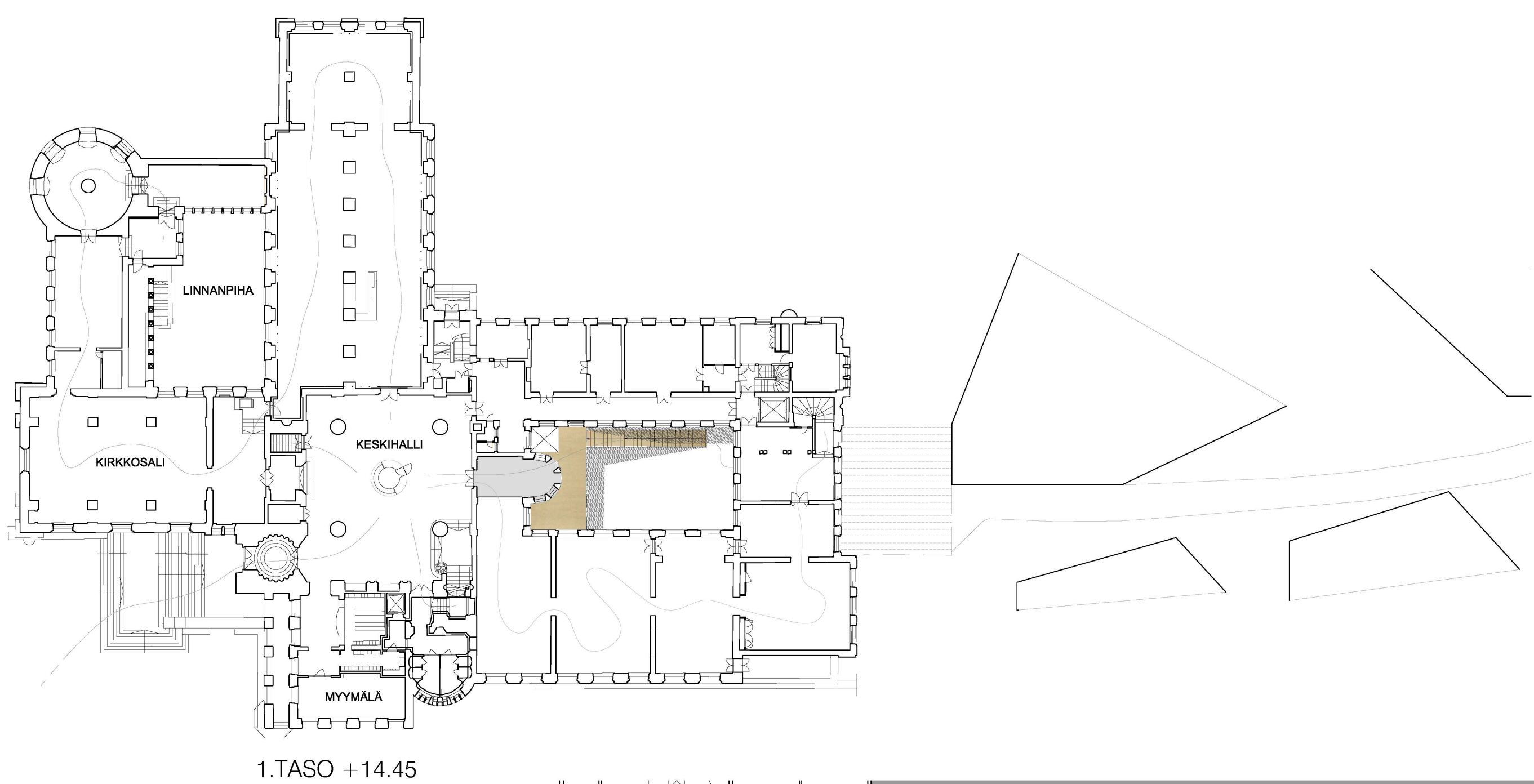
Laajuus 4960 brm², lisäksi nykyisen museon alustiloissa 170 brm² ja Vaunuvajassa 150 brm². Halkopihan esitetään katettavaksi ja nykyisen kahvilan laajennukseksi.

Laajennusosan hyöttyala on 3 900 htm² ja tilavuus on 20 500 m³.





asemapiirros 1:1000



- A Pihatapahtumat**
 - Lisärakennuksen sisäänkäyntiä
 - WC-vaatesäilytystilat
- B Ravintolatilaisuus**
 - Lisärakennuksen sisäänkäyntiä
 - WC-vaatesäilytystilat
 - Lisärakennuksen ravintolalla ja terassilla
- C Kokous + ravintolapalvelut**
 - Lisärakennuksen sisäänkäyntiä, WC-vaatesäilytystilat
 - Lisärakennuksen ravintolalla ja terassilla
 - Nykyisen museorakennuksen auditorio ja pohjakerroksen kokous- ja ravintolatilat
- D Ravintolapalvelut + tapahtuma monitoimilissa ja museon auditoriossa**
 - Lisärakennuksen sisäänkäyntiä, WC-vaatesäilytystilat
 - Lisärakennuksen ravintolalla ja terassilla
 - Lisärakennuksen näyttelymonitoimitilat
 - Nykyisen museorakennuksen auditorio ja pohjakerroksen kokous- ja ravintolatilat
- E Tapahtuma monitoimilissa ravintolapalvelujen ollessa suljettuna**
 - Lisärakennuksen sisäänkäyntiä, WC-vaatesäilytystilat
 - Lisärakennuksen näyttelymonitoimitilat

