

NATURARV

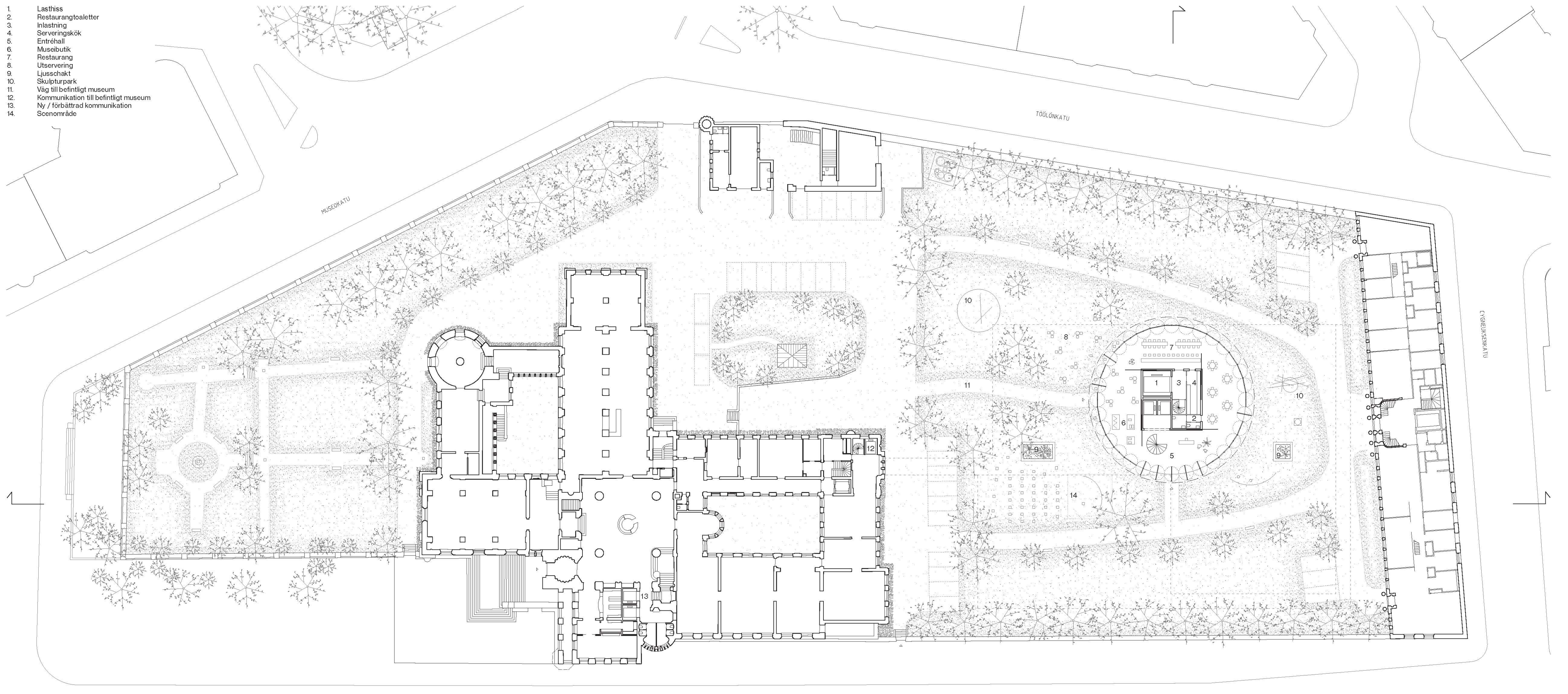


VY FRÅN NORDVÄST



VY FRÅN ENTRÉHALL

- 1. Läshiss
- 2. Restaurangtoiletter
- 3. Inlästning
- 4. Serveringskök
- 5. Entréhall
- 6. Musikteater
- 7. Restaurang
- 8. Utservering
- 9. Utschakt
- 10. Skulpturpark
- 11. Väg till befintligt museum
- 12. Kommunikation till befintligt museum
- 13. Ny / förbättrad kommunikation
- 14. Scenområde



MARKPLAN 1:400



SEKTION 1:400

NATURARV

Bakgrund

Nationalmuseum ska kompletteras med en ny byggnad innehållande moderna utställningslokaler, ytor för kultur, konst och fritidsvenemang samt en ny restaurangdel som en central del i helheten.

Den befintliga huvudbyggnaden i nationalromantisk stil färdigställdes 1916 och efterliknar exteriört fritt olika epoker från Finlands historia såsom kyrkor och slott.

Den nya byggnaden placeras i den befintliga gårdsparken. Parken som färdigställdes i början av 1920-talet har under åren använts på olika sätt, den norra delen, tillika platsen för nya byggnaden användes tex som museipersonalens köksträdgård under en period. Idag har parken ett antal viktiga träd och nya alar har kompletterat de som dött av svampsjukdomar. Parken andas en högtidlig men samtidigt avslappnad känsla.

Förslag

Förslaget bygger på ett respektfullt förhållningssätt till den befintliga arkitekturen och parken. Den största delen av det nya programmet för läggs under mark och planeras så att de viktiga träden kan stå kvar.

En visuellt lätt paviljong adderas i parken och innehåller primärt entré, restaurang, butiksytta samt vertikal kommunikation. Byggnaden placeras centralt i parken och blir en tydlig nod. Arkitektur och gestaltning tävlar inte med den befintliga och tydliga arkitekturen utan gestaltar sig och välkomnar åt alla håll. Byggnaden kan ses som ett litet del av parken lyfts upp och bildar entré till det nya programmet. Den yta som tas ifrån den befintliga parken blir en ny grönyta på taket och utförs som en bit finsk natur.

Det befintliga nationalmuseet samlar historien på byggda referenser. Det "Nya nationella" hämtar inspiration ifrån den finska naturen. En subtil tolkning av historien.

Parken

Den nya byggnadens form och placering ger naturliga parktytor runt om möjliga för olika aktiviteter såsom uteservering, skulpturpark, ytor för samlingar och föreläsningar när värdet tillåter. Parken blir en naturlig del av byggnaden och tvärtom, gränsen mellan byggnad och park är flytande. Vissa mindre träd tas ner vid schaktning men ersätts då med nya. Känsla och planering av den ursprungliga parken är viktig och bibehålls till stor del intakt.

Paviljong

Den nya paviljongen består av ett cirkulärt tak ovanpå en kvadratisk tak volym som utgör kärna med slutna funktioner såsom ett enklare restaurangkök, mindre personalfunktioner, access från transporthiss samt publika hissar och trappa ner till de nya programmen under mark.

Kring den täta volymen skapas i huvudsak fyra öppna ytor, entré, butik, café samt restaurang. Respektive funktion kan delas upp genom fyra stora skjutportar. Det hela ger en flexibel lösning där olika program kan användas separat eller tillsammans. Inifrån förstärker det cirkulära taket tillsammans med plattängda fasadglasdörrar alternativt par dörrar den flytande gränsen mellan inne och ute. Sommartid kan flera dörrar öppnas upp mot den omgivande parken. Inifrån känner man de skiftande årstiderna. Vintertid blir den snöbelädd parken närvarande.

Organisation

Det nya programmet är effektivt planerat och delvis i två plan. Planeringen baseras på efterfrågat funktionschema. Programmet under mark är i stora drag uppdelat i tre delar: Inre zon åt väster, entréhall centralt samt utställningshallar åt öster. Funktioner som kräver lägre takhöjd är placerade ovanpå varandra i den inre zonen. I plan -1 finns extra garderobstaxor samt publika toaletter för restaurangdelen. Restaurangköket är uppdelat i två delar. Ett mindre på markplan och ett större grovkök med kylrum ovan på -1. En central och dubbelhögt entréhall är placerad centralt mellan den inre zonen och samtliga tre utställningshallar. Den blir som en foajé, samlingsplats men kan samtidigt bli en del av utställningshallarna vid behov. I entréhallen exponeras den vertikala kommunikationen genom den centrala trappan. Trappan utförs varsamt, som en skulptur. Ljusgårdar sprider dagsljus ner till hallen och blir samtidigt lanternor i parken kvälletid. De tre utställningshallarna nås från plan -2. Hallarna föreslås ha vikportar mot entréhallen för att kunna öppnas upp mot entréhallen. Underhållskorridorer löper mellan verkstäderna och utställningshallarna för enkel kommunikation och skapar även en klimatkontrollerad buffertzon. En koppling mellan den nya och befintliga byggnaden är placerad i södra ändan av entréhallen. Access sker genom denna till huvudhallen och auditoriet i den befintliga byggnaden. Den nya lasthissen går mellan -15m och markplan. Ytterligare ett antal privata och publika mindre hissar och trappor för vertikal transport är placerade i kärnan.

Utställningshallar

Utställningshallarna är arrangerade på rad med möjlighet att fritt kopplas ihop eller agera separat. Proportionerna är 1/3 och den största hallen har en takhöjd på 8.3m och de två mindre en takhöjd om 4m.

Ljus

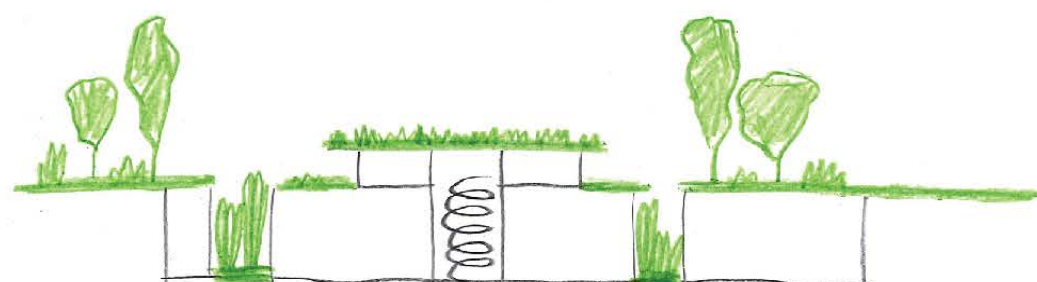
Paviljongen i parken ska flöda i naturligt ljus. Ett generöst takutspräng skärmar av direkt solinstrålning och bidrar till ett stabilt inomhusklimat. Ett antal ljusgårdar placeras strategiskt och ger naturligt ljus ner till plan -2, främst till entréhallen. Marken i gårdarna utförs likt taket på paviljongen som finsk natur, kan vara en sommaräng eller som en del av skogen. Ytan som ljusgårdarna tar blir en ny grönyta i entréhallen, på samma sätt som taket.

Material och konstruktion

Naturliga och hållbara material såsom betong, stål trä och glas utgör grunden. En väl avvägd balans mellan tungt och lätt följer förslagets inre logik. Paviljongens kärna försås utföras i betong. Grönt växteklätt yttertak och reflekterande innetak tar in trädgården in i rummet. Taket konstrueras i stål för att uppnå en lätt och skir känsla. I delarna under mark utförs ytterväggar i isolerad och dränerad betong. Inneväggar av glas mellan entréhall och den inre zonen. Finsk björkplywood föreslås användas som trappaner vid skjut- och vikportar.

Hållbarhet

Grundkonceptet utgår ifrån en tydlig idé om hållbar design. Respekt och utgångspunkt i den befintliga parken, minimalt ingrepp och bibehåll natur. Förslaget är anpassat utefter att använda naturligt ljus i de publika delarna i så stor utsträckning som möjligt. Det nya museet blir så energimässigt hållbart som man väljer att göra det till. Förslagets förutsättningar möjliggör för en långsiktigt hållbar energikonsumtion. Klimatkontroll enligt önskemål. Utställningsrummen mörkläggs per automatik när vikportarna är stängda.

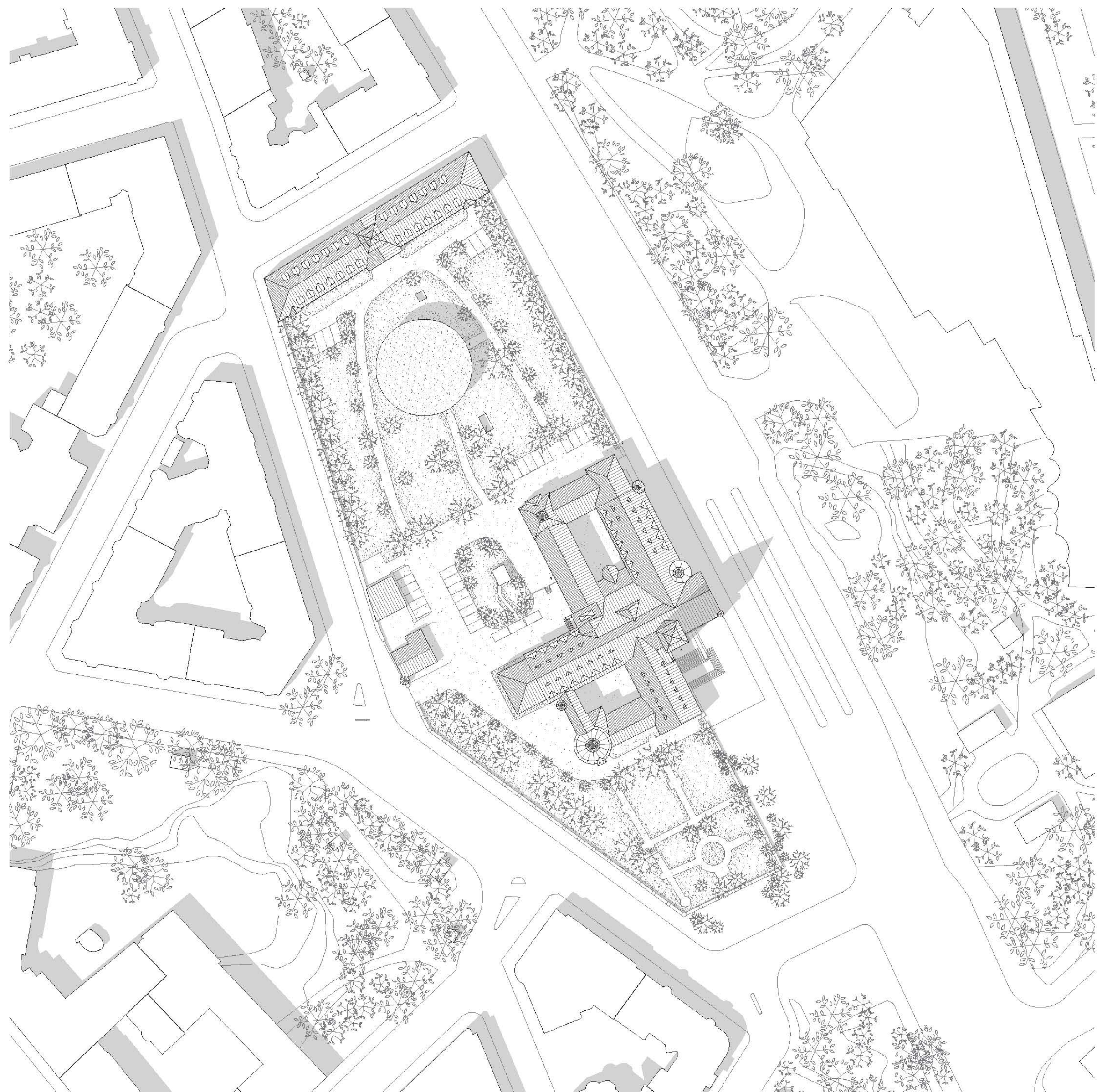


Ytsammansättning

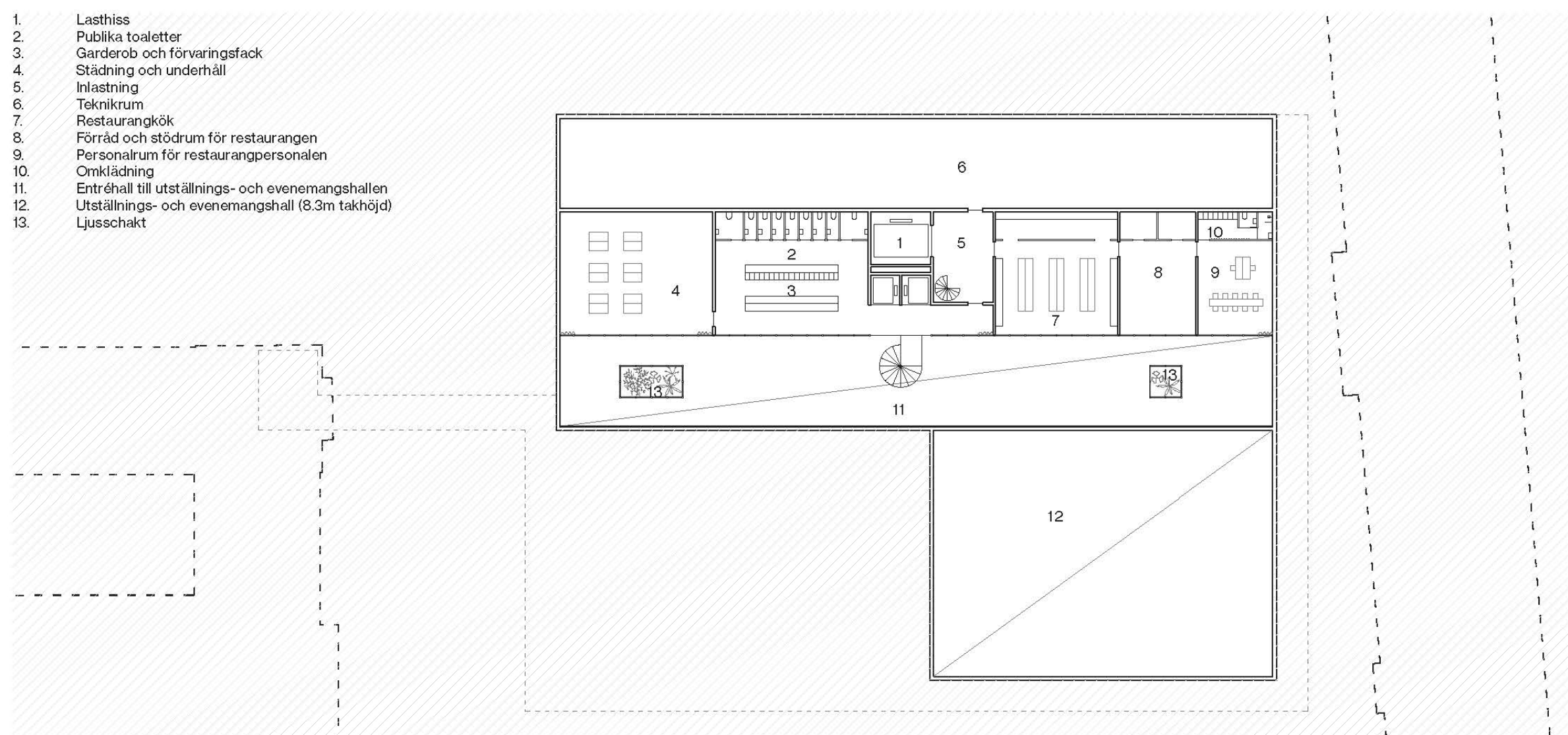
Offentlig zon / Entréhall och stödium	2250 kvm
Entréhall och kundserviceutrymme + entréhall till utställnings- och evenemangshallen	530 kvm
Utställnings- och evenemangshallen	1130 kvm
Museibutik	50 kvm
Restaurang- och caférum	300 kvm
Publika toaletter, garderob och förvaringsfack	240 kvm
Inre zon	570 kvm
Restaurangkök	100 kvm
Förråds- och stödium för restaurangen	60 kvm
Personalrum för restaurangpersonalen	60 kvm
Snickerverkstad, utställningsverkstad, metallverkstad	290 kvm
Personalrum/konferens för museipersonalen	60 kvm
Bakgrundslokaler	1020 kvm
Green room och omklädningsrum för artister	60 kvm
Åtkomsvägar, nödutgångar, förbindelsekorridorer	430 kvm
Tekniskrum	410 kvm
Kontrollrum för fastighetsservice, städ och avfallshanteringscentral	120 kvm
Totalt	3840 kvm



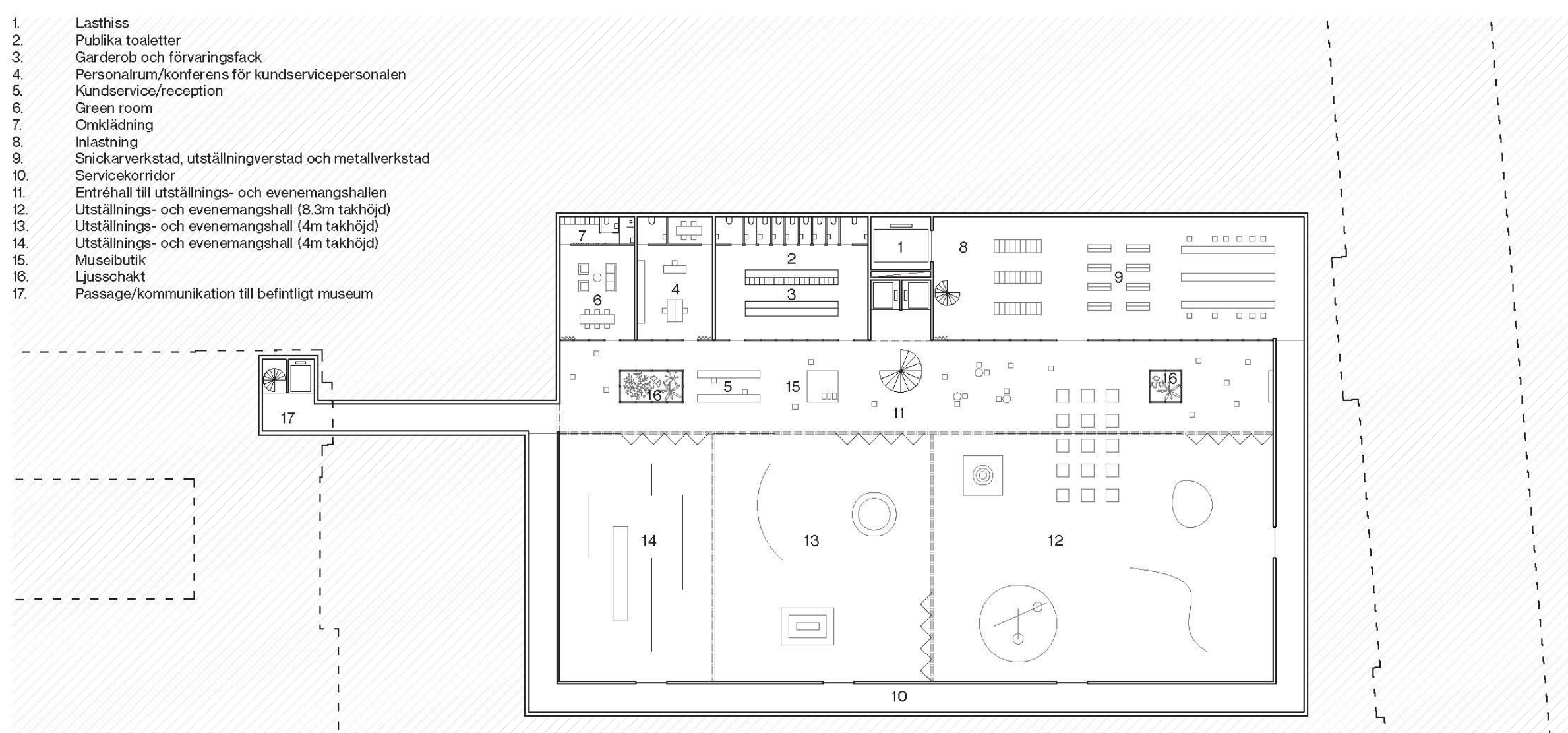
VY FRÅN GÅRDEN



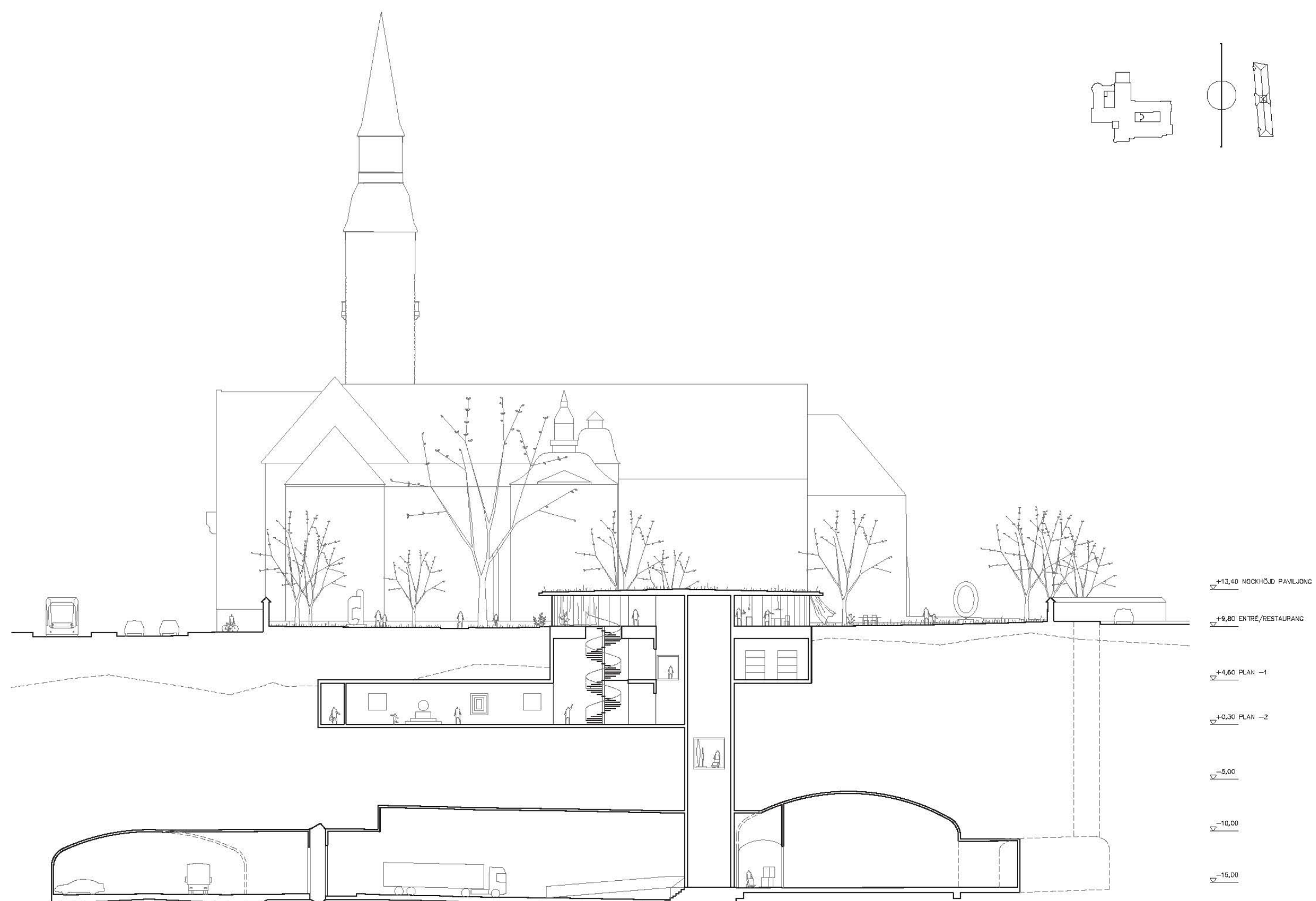
SITUATIONSPLAN 1:1000



PLAN -1 1:400



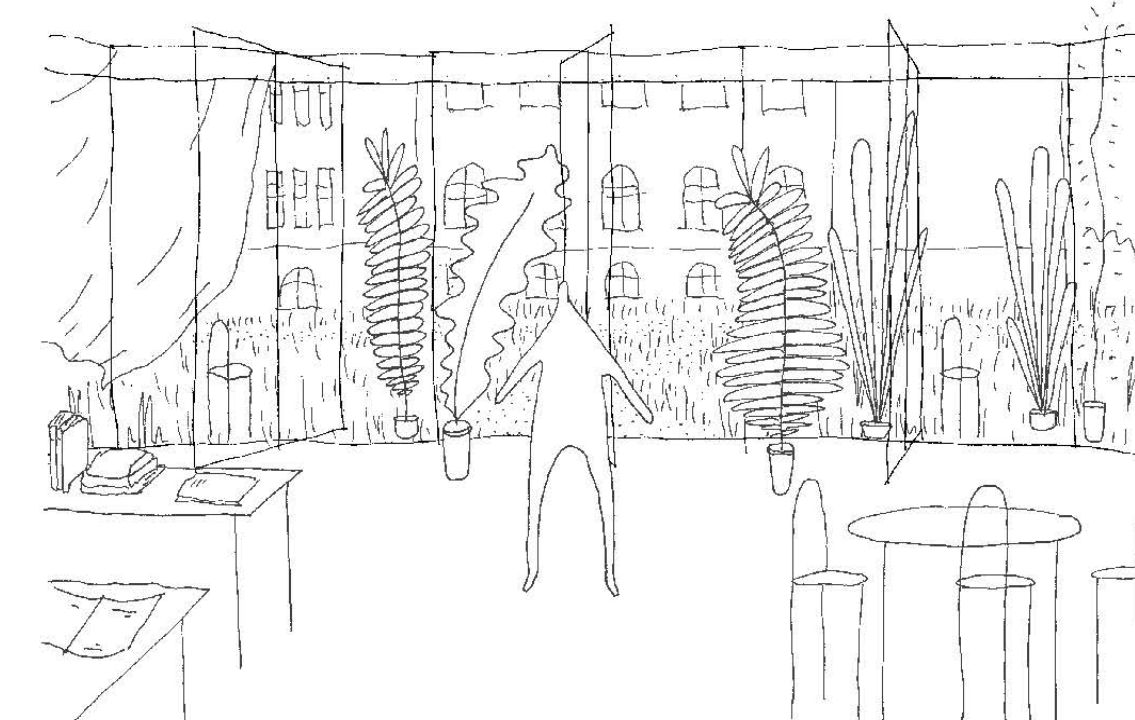
PLAN -2 1:400



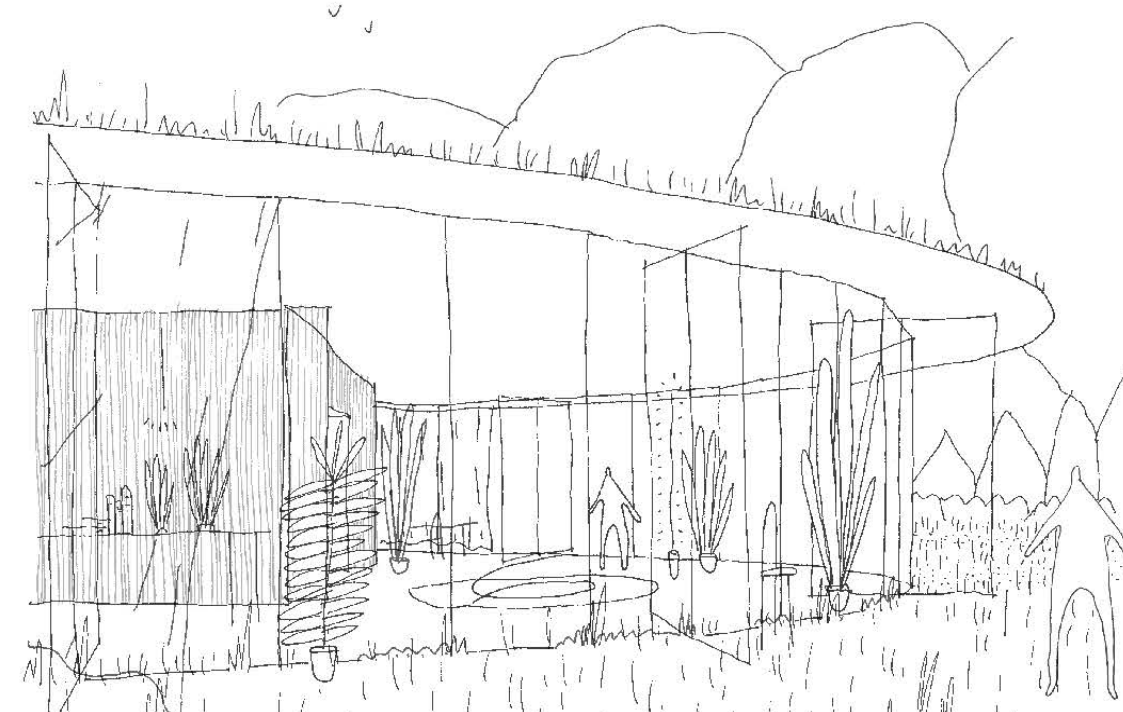
TVÄRSEKTIONER 1:400



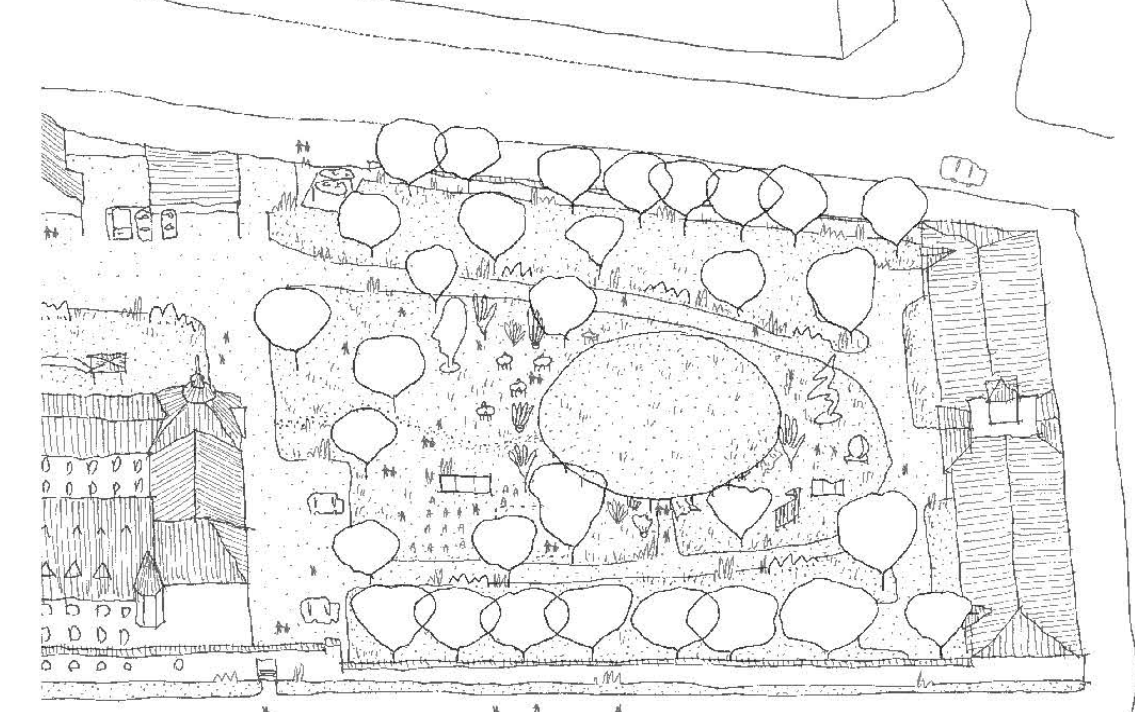
VY FRÅN VAUNUVAJA



VY FRÅN CAFÉ/MUSEIBUTIK



VY MOT ENTRÉ OCH RESTAURANG



AXONOMETRI FRÅN NORDOST