



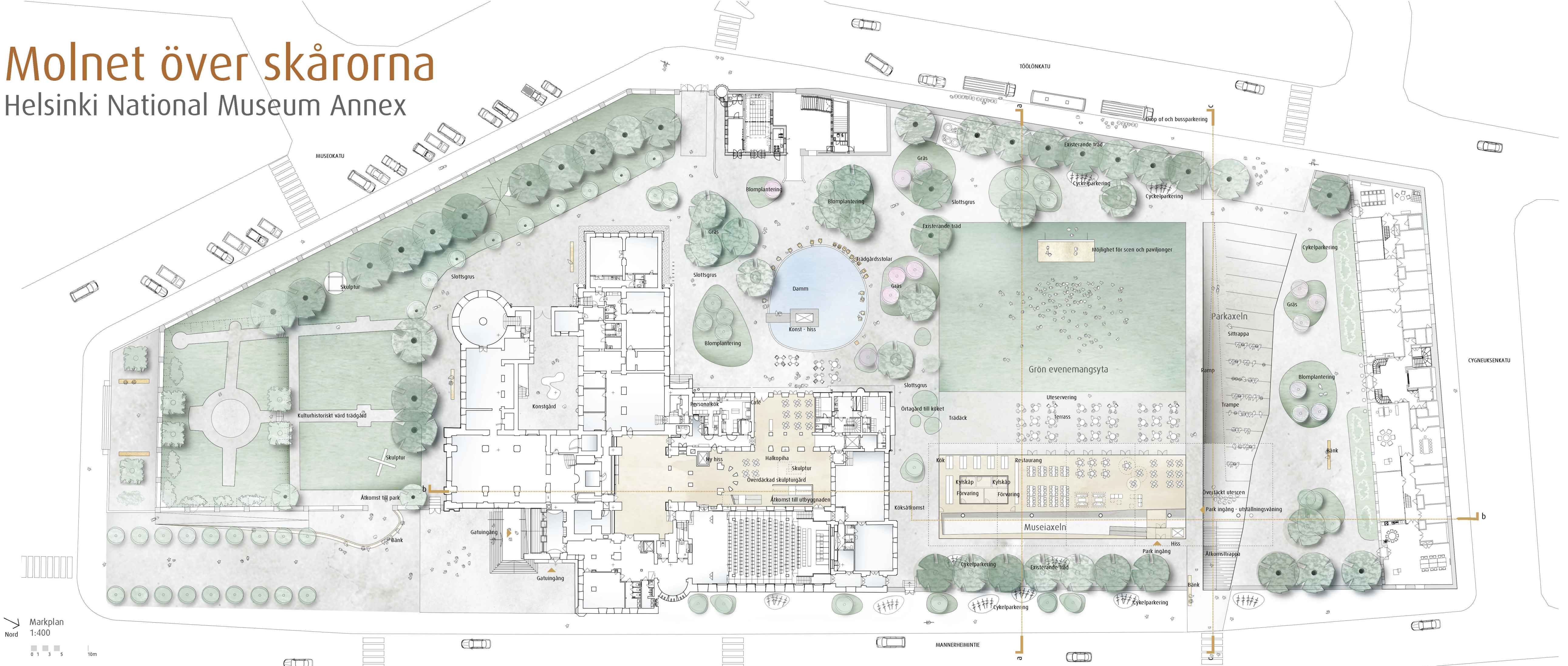
Vy över utbyggnaden i parken



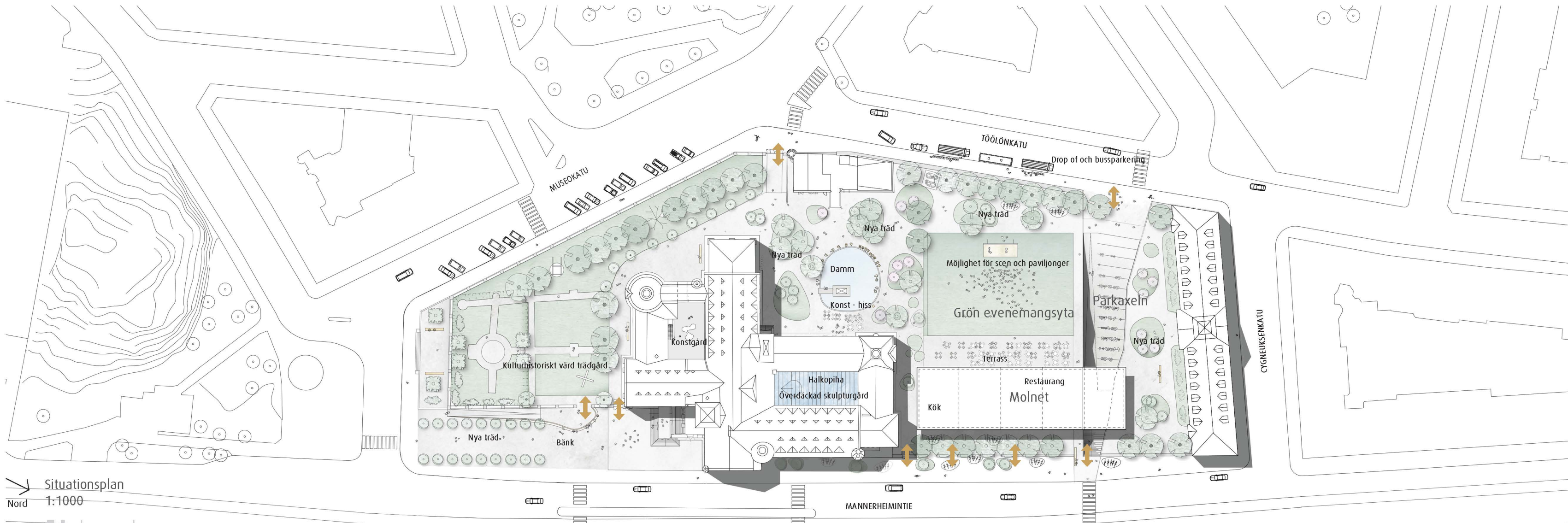
Butiken i Museiaxeln

Molnet över skårorna

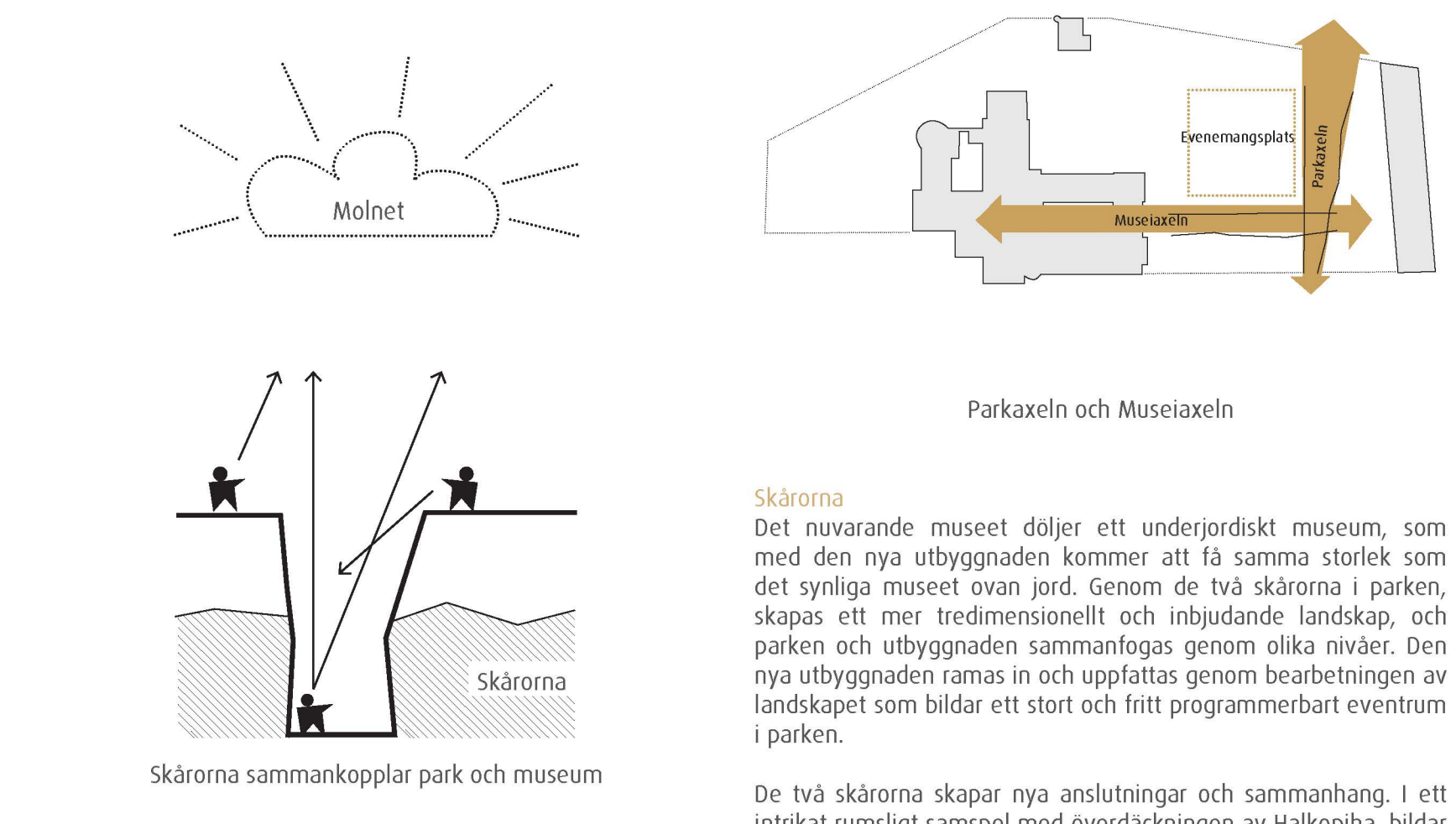
Helsinki National Museum Annex



Markplan 1:400



Situationsplan 1:1000



Skårorna
Det nuvarande museet döljer ett underjordiskt museum, som med den nya utbyggnaden kommer att få samma storiék som det synliga museet ovan jord. Genom de två skårorna i parken, skapas ett mer tredimensionellt och inbjudande landskap, och parken och utbyggnaden sammanfogas genom olika nivåer. Den nya utbyggnaden ramar in och uppfattas genom bearbetningen av landskapet som bildar ett stort och fritt programmerbart eventum i parken.

De två skårorna skapar nya anslutningar och sammanhang. I ett intrikat rumsligt samspel med överdäckningen av Halkopha, bildar den ena skåran en syd-nord orienterad musei- och eventalex. Den andra skåran utformas som en ost-väst orienterad axel i parken, som öppnar upp den mot omgivningen och skapar två huvudingångar till parken: en mot Finlandiahuset och en mot en ny förbättrad busshållplats. Tillsammans med de övriga ingångarna öppnas museiparken upp mot alla sidor och bjuder in allmänheten till att vistas där vid större arrangemang, eller också bara vill njuta av en vakker och lugn oas i staden.

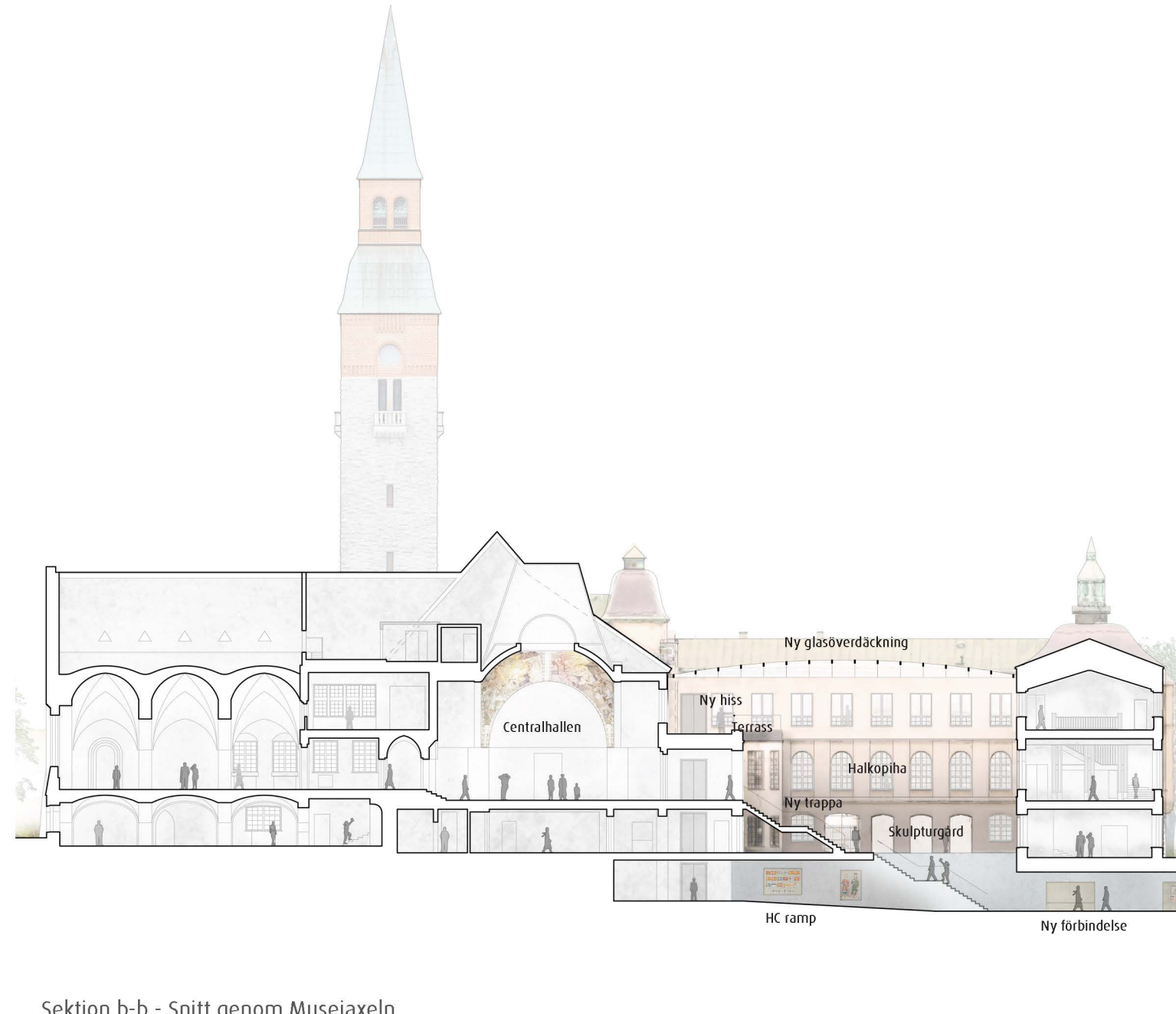
Det nuvarande museets utmärkande och mångfacetterade interiör karaktäriseras av de många valvda och vackert dekorerade inertiak som återfinns där. Det ger museet en särartad atmosfär och stämning. Utbyggnadens gestaltning kan ses som en nytolkning av dessa utmärkande kännetecken, och tar sig uttryck i en serie av valvformade tak som kan liknas med trädskronorna över en allé eller ett horisontellt drivande moln. Den böljande takstrukturen täcker Museiaxeln med väntrum och restaurang, och ger en unik arkitektonisk atmosfär till dessa, en modern tolkning med referens till det gamla museets fängslande arkitektur. Molnets undersida bildar ett tak över restaurangen som öppnar upp sig mot den sydsvälvda terrassen, och ger ett skydd likt taket på en arena, och skapar förutsättningarna för en scen mot parken vid evenemang.

Molnets gestaltning som är nätt och transparent med ett horisontalt arkitektoniskt uttryck, skapar en skulptur i parken - ett poetiskt moln i kontrast till den redan existerande arkitekturs solida uttryck. De två skårorna i landskapet bildar ett kryss, som i ett tydligt grepp förbinder utbyggnaden med parken och huvudbyggnaden, och binder samman de inre logistiska museiflöderna med parkens yttre flöde.

Tillsammans hanterar Molnet över skårorna platsens komplexitet med ett enkelt ingrepp, som naturligt inkorporerar den existerande arkitekturs upplevelserika komposition av byggnader och rumsligheter.



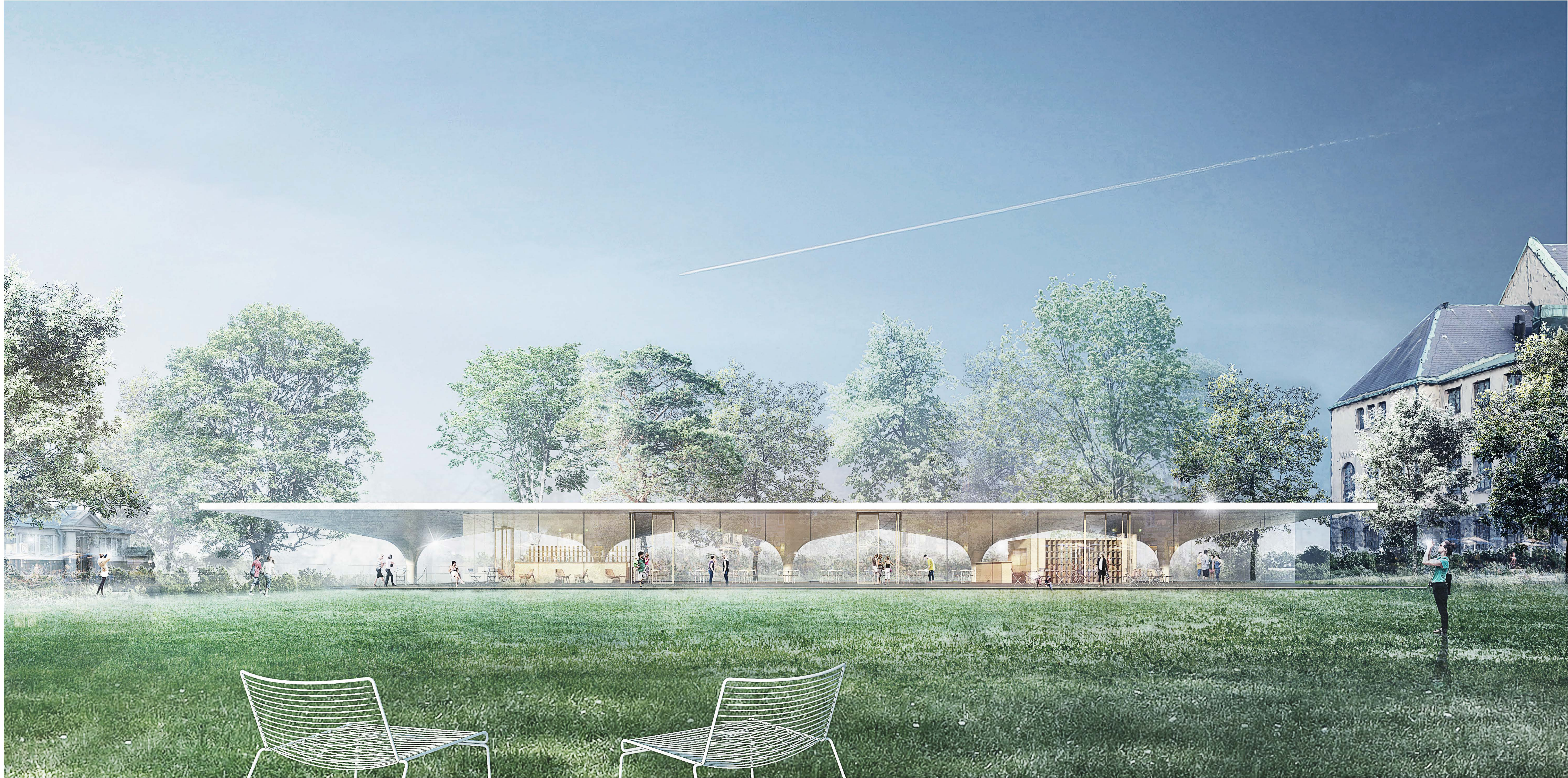
Sektion a-a 1:400



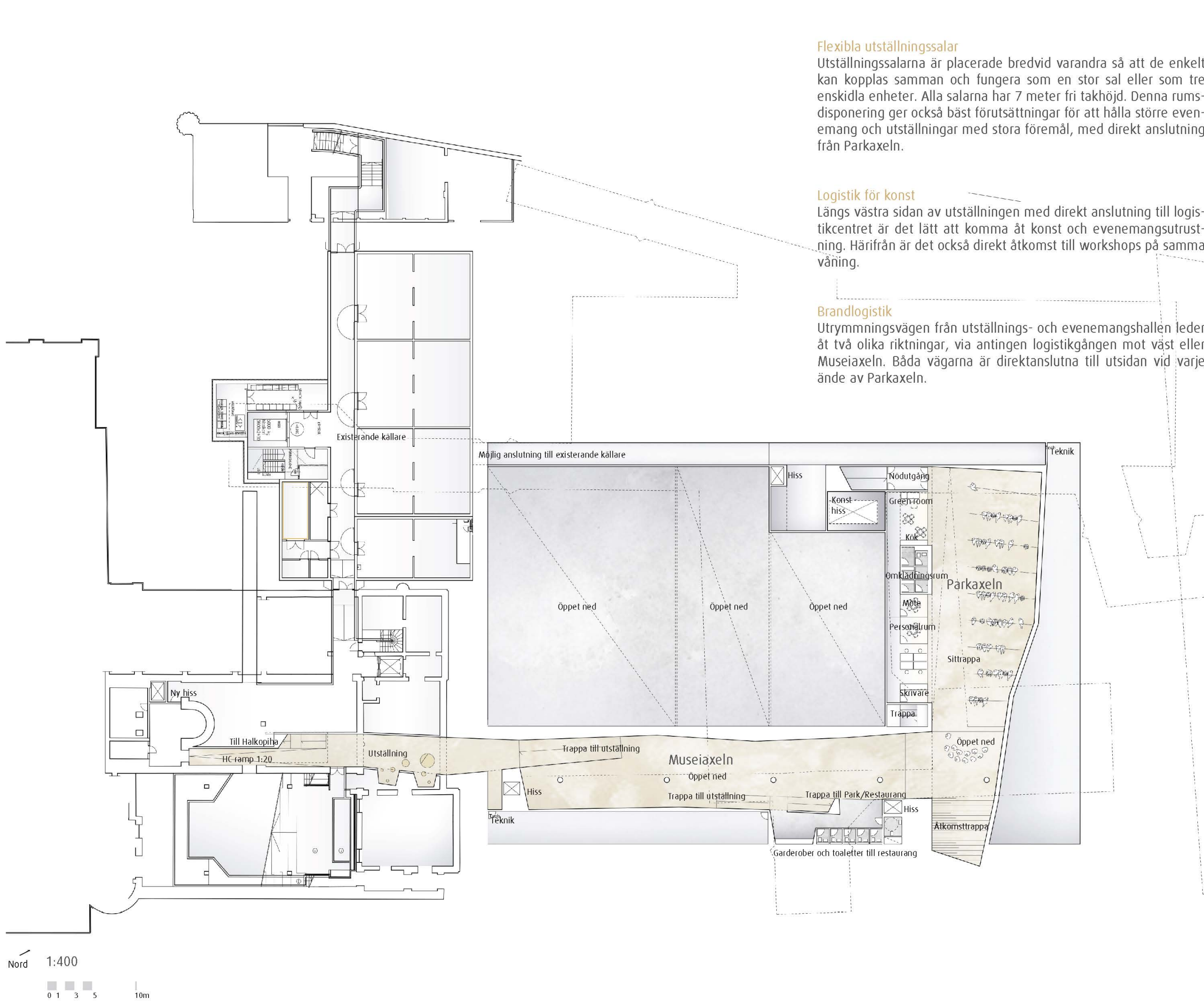
Sektion b-b - Snitt genom Museiaxeln 1:400



Molnet över skårorna



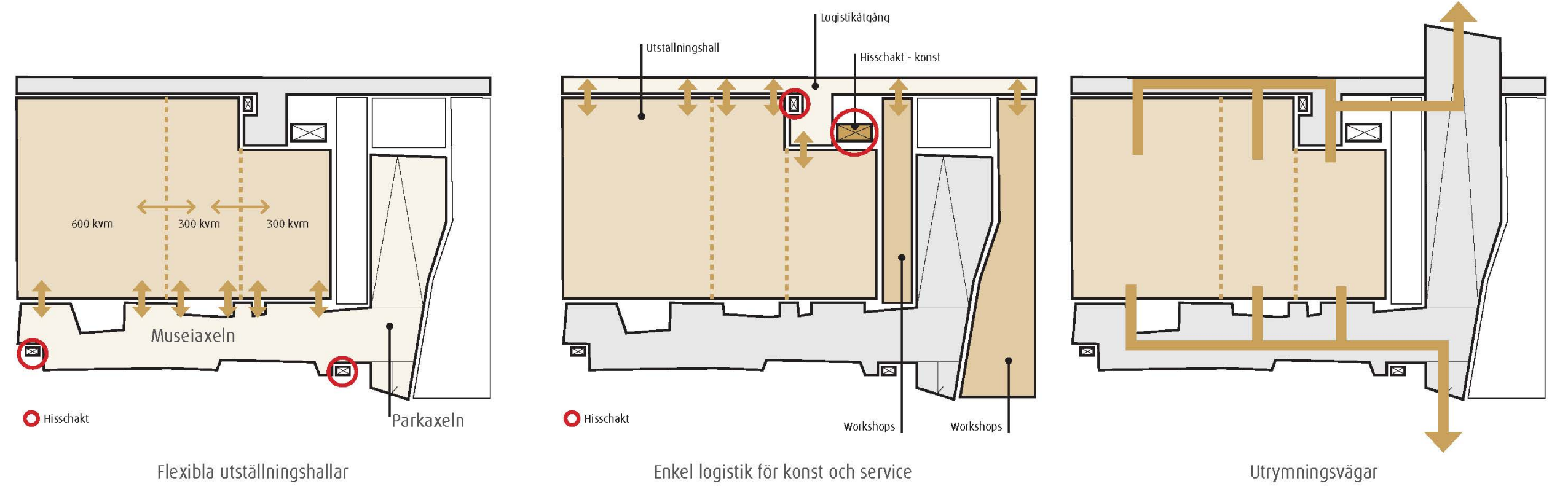
Molnet i parken



Flexibla utställningshallar
Utställningshallarna är placerade bredvid varandra så att de enkelt kan kopplas samman och fungera som en stor sal eller som tre enskilda enheter. Alla salarna har 7 meter fri takhöjd. Denna rumsponering ger också bäst förutsättningar för att hålla större evenemang och utställningar med stora föremål, med direkt anslutning från Parkaxeln.

Logistik för konst
Längs västra sidan av utställningen med direkt anslutning till logistikcentret är det lätt att komma åt konst och evenemangsutrustning. Härifrån är det också direkt åtkomst till workshops på samma våning.

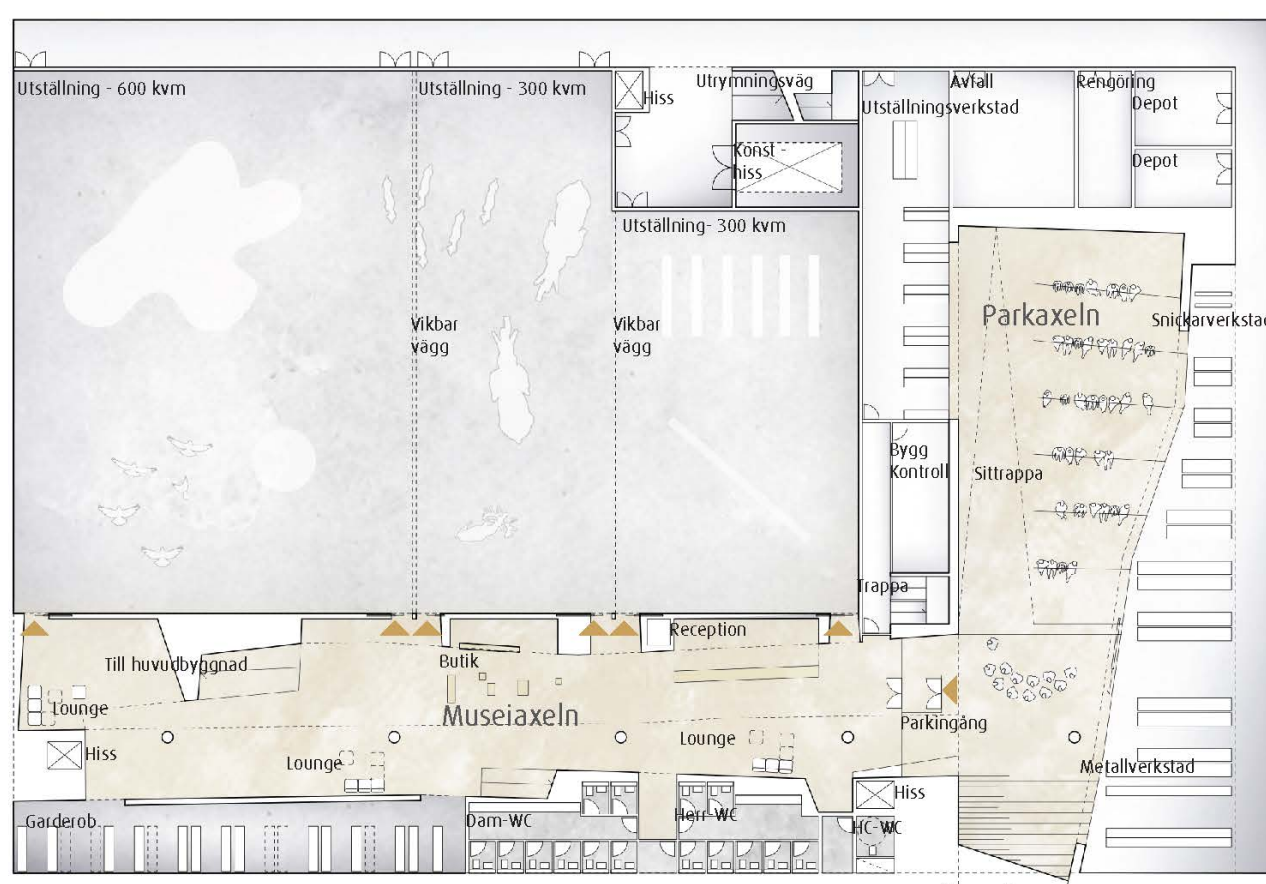
Brandlogistik
Utrymningsvägen från utställnings- och evenemangshallen leder åt två olika riktningar, via antingen logistikgången mot väst eller Museiaxeln. Båda vägarna är direktanslutna till utsidan vid varje ände av Parkaxeln.



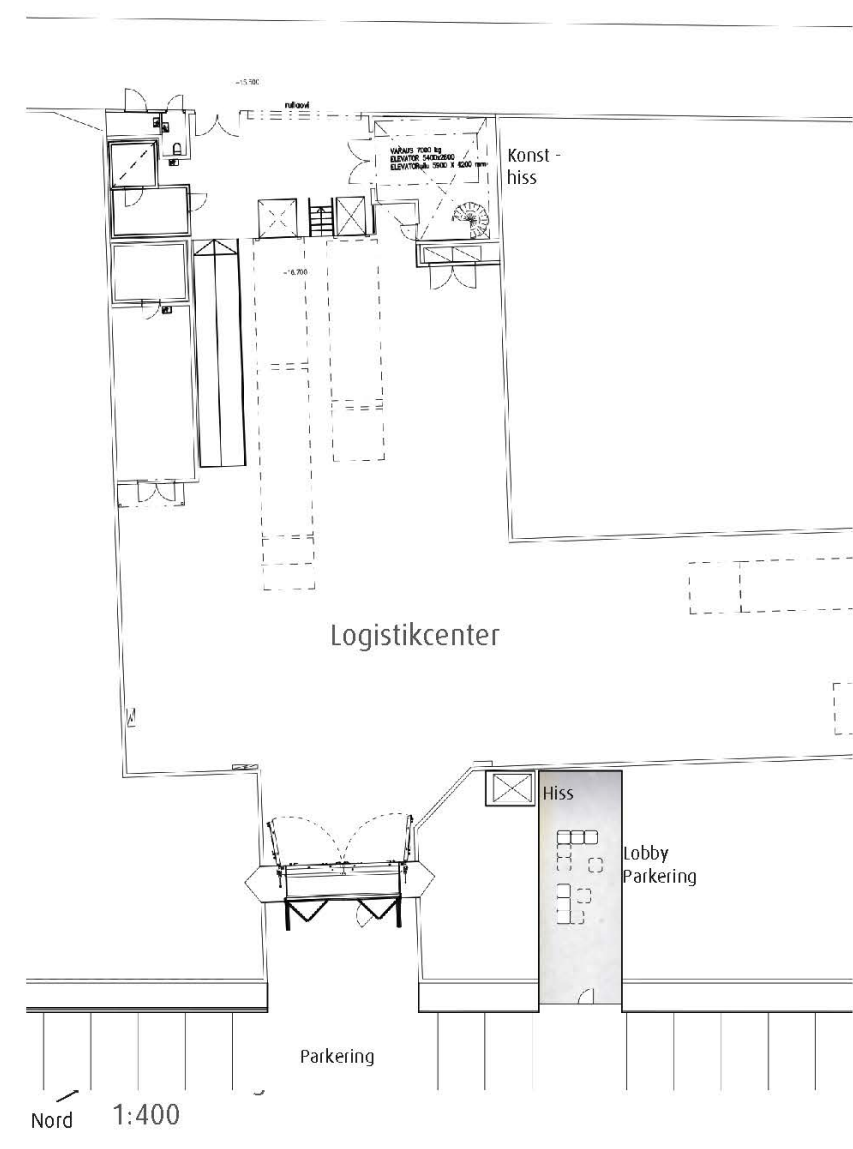
Flexibla utställningshallar

Enkel logistik för konst och service

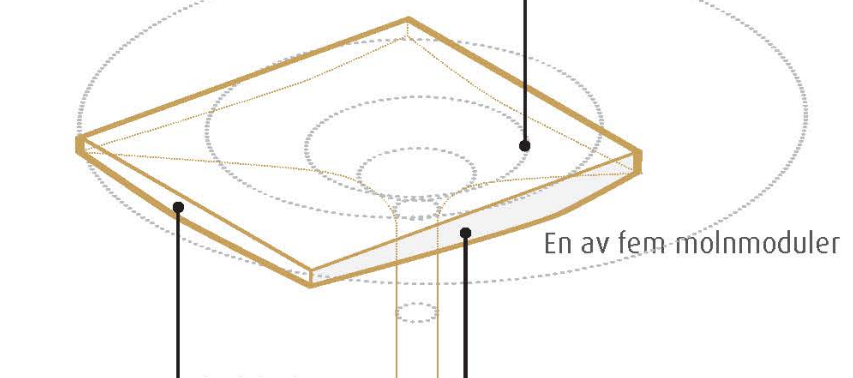
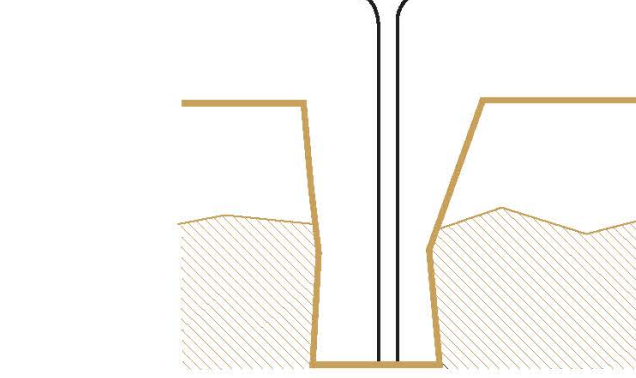
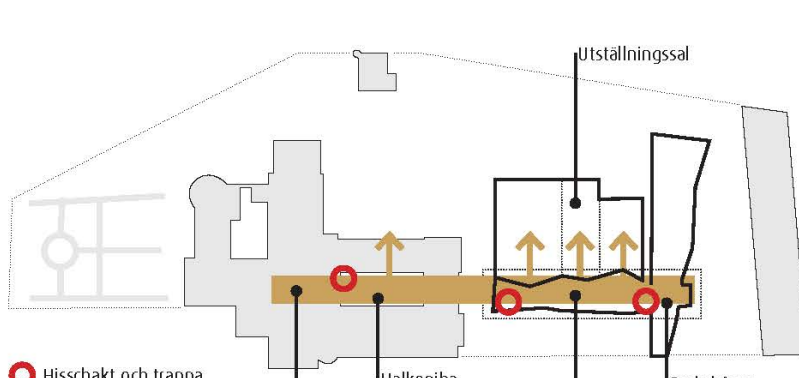
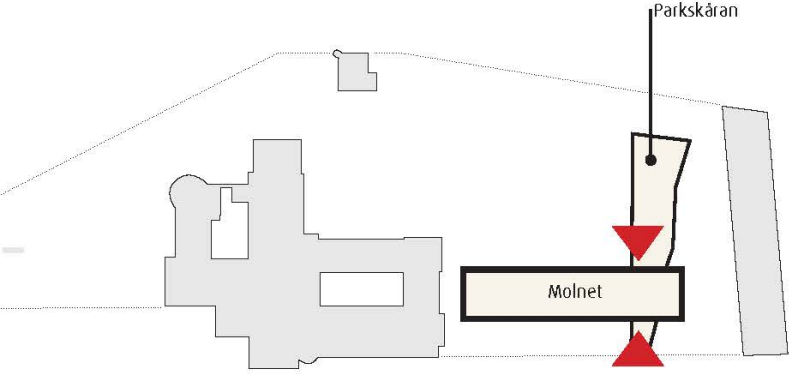
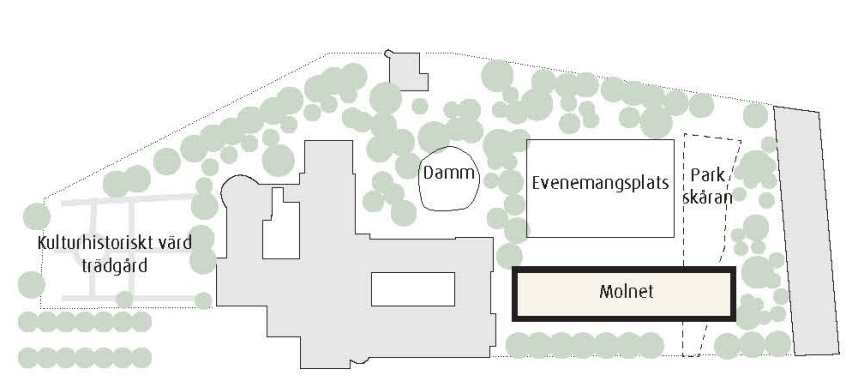
Utrymningsvägar



Plan -2 - Utställningsplan
1:400



Logistikcenter
1:400

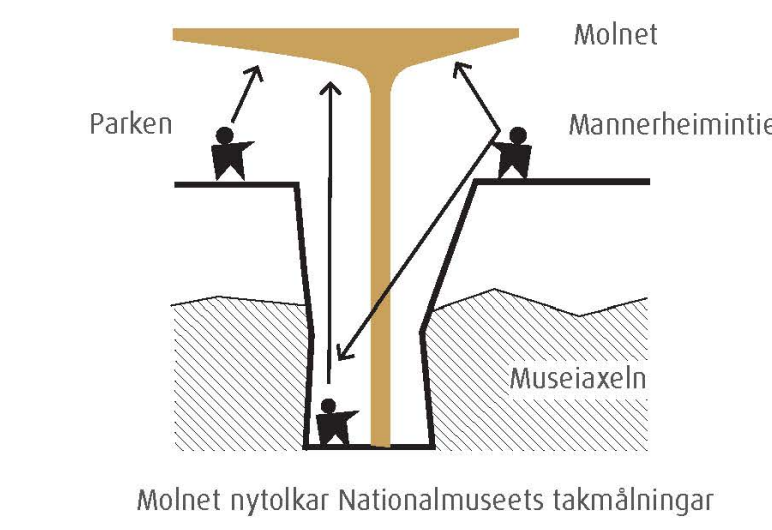


Växtlighet rammar in aktiviteterna

Huvudingång till utbyggnaden placerad i krysset

Museiaxeln förbinder alla offentliga funktioner

Molnets tak



Parken - öppnas upp för evenemang och idyll
Parkens utformning bygger på ett nytt sätt att hantera staden och parken, genom de två skärorna, den kulturhistoriskt intressanta trädgården mot söder, samt de tidigare landskapsplanerna. Hiera organiskt och dynamiskt utformade planeringar med varierande växtlighet och en konstnärligt utformad damm, samspelar med den omkringliggande bebyggelsen och trädgårdsanläggningen med romantiskt slingrande stigar omgivna av skulpturer och klassiska gröna rum. Den upplevelserika parken med mysiga trädgårdsrum med nationalromantiska referenser, rammar in den nya utbyggnadens centrala, moderna och distinkta utomhusevenemangspåsar. Den nya masterplanen för parken och landskapet skapar ett naturligt möte mellan det existerande Nationalmuseet och den nya utbyggnaden.

Huvudingången
Utbyggnadens huvudingång är naturligt placerad i mötet mellan de två djupa skärorna i landskapet. Huvudingångar till restaurangen och museet finns både ovan och under marknivå, dramatisk inlag i landskapets skår. Huvudingångens placering i mitten av krysset markeras tydligt av molnet, vars tak skapar ett naturligt vindskydd samt välkomnar besökare. Molnet utformas med integrerad ljussättning som både kan användas till belysning, information om evenemang samt för digital ljuskonst - en modern interaktiv version av de klassiska takmålningarna. Det lysande, interaktiva molnet kommer också att vara taket på Museiaxeln, som både släpper in dagsljus och fungerar som museets stillfylla belysning.

Museiaxeln
Musei- och evenemangsalen ger allmänheten åtkomst till utbyggnaden och huvudbyggnaden via Halkopha. Det är den här axeln som speglar Nationalmuseets långa historia och sammankopplar det nya och det gamla Nationalmuseet. Halkopha täcks över av ett elegant valvande glastak. Det nya rummet är sparsmakat inrett med hiss och trappor som leder till källaren. Detta gör att Halkopha blir huvudbyggnadens primära vertikala förbindelse, som ger siktnings- och dagsljus från plan +3 till -1. Ett vackert utrymme som forenar klassisk arkitektur med den moderna. Rummet kan användas för olika skulpturer och öppna utställningar, som ger museet liv och ljus. Halkopha-rummet öppnas så att gården visuellt och funktionellt får direkt kontakt till parken och plaskdammen. Den klassiska arkitekturen kopplas samman till den idylliska trädgården och utbyggnaden i sin tur till eventträdgården.

Axlarnas geologiska skikt
De två skärorna framhävs och förstärks av platsens topografi och geologiska förutsättningar. Övergången mellan de två geologiska skikten - jord och sten - som skärorna skär igenom, framhävs i arkitekturen som en levande, svepande linje. Varje geologiskt skikt återges av unikt plattgjutna betongväggar som framhäver de olika skiktens egenskaper. Arkitektens subtila utsmäckning binder samman det nya museet med de historiska och geologiska lagren som återfinns på platsen. Öppningar och fickor på sidorna av Museiaxeln fungerar som serviceutrymmen med bl.a. toaletter, garderob och butik. Fickorna kläs med trapaner som ger rummet värme och karaktär.

Molnet
Ur en rad av långa, smäckra pelare växer molnets skulpturella form upp och bier ut sig som platta moln eller trädskronorna över spensliga träd. De slanka pelarna fungerar som en visuell förbindelse mellan Museiaxeln och parken, och låter dagsljus sila ner vackert längs de rundade formerna som molnet skapar. De mjuka övergångarna mellan pelare och tak är utformade som valvda tak avskurna av en rektangel vid kanten. Det ger vackert vägförmedlade framkanten av taket som framstår harmoniska mot parken och vackert unikt bojande mot Mannerheimintie, i den finska designtraditionens anda, med Aalto och Saarinen som frontfigurer. En upplyftande och vacker välkomnigst mot det Nya Nationalmuseet.

Evenemangspåsar anläggs som en flexibel och robust gräsmatta med underliggande teknisk infrastruktur med uttag för vatten och el, vilket optimerar förutsättningarna för en flexibel användning av rummet till alla former av arrangemang som utställningar, evenemang och konserter.

För att optimera flödet och förbindelserna för Museiaxeln, samlar vi hissarna vid följande punkter: Halkopha, Parkaxeln och i mitten. Dessa tre punkters placering skapar en snabb åtkomst mellan alla offentliga funktioner, fritt från nivåskillnader. Hisschaktet vid Parkaxeln har direkt anslutning till det underjordiska parkeringsgaraget under Mannerheimintie.

Offentlig zon	2252 m ²	Service lokaler	1027 m ²
Entréhall	281 m ²	Green room	50 m ²
Utställnings- och evenemangshall	1196 m ²	Åtkomstvägar, nodutgångar, Förbindelsekorridorer	478 m ²
Entréhall till utställnings- och evenemangshallen	219 m ²	Teknikrum	408 m ²
Museibutik	50 m ²	Kontrollrum för fastighetsservice, Städ- och avfallshanteringscentral	91 m ²
Restaurang	289 m ²		
Garderob- och förvaringsfack	111 m ²		
Offentliga toaletter	106 m ²		
Totalt			3847 m²

Inre zon	568 m ²
Restaurangkök	100 m ²
Förädr- och stödium för restaurangen	48 m ²
Personaltum för kundservicepersonalen	50 m ²
Snickerverkstad	212 m ²
Utställningsverkstad	85 m ²
Metallverkstad	29 m ²
Personaltum	44 m ²



Sektion c-c - Snitt genom Parkaxeln
1:400



Elevation mot Mannerheimintie, Öst
1:200



Molnet över skärorna