

Ravintolalla, joka myös on sijoitettu katoksen alle, on mahdollista rikastuttaa kokemusta kansallismuseosta gastronomisella sisällöllään, ehkäpä uutenä tapana kokea Suomen kansallista todellisuutta. Me uskomme myös kerääntymisen pöydän äärelle voivan tulla yhteisölliseksi ja yhteiskunnalliseksi pyrkimyksiksi ja sen vuoksi ehdotuksamme ravintola onkin keskeisenä osana paviijongissa.

Päinvastoin kuin vaakatasoisessa ja yhtenäisessä yläkerran tilassa, ehdotus alakertaan suuntautuu kahden pystysuoran elementin ympärille. Sisäpiha ja kierreportaat. Sisäpiha on leikattu toinin luonnolliseen kivipettiin, joka on jätetty paljaksi vierailijalle maistuttavana siinä, miten maan alla on päästy. Ajon myötä kallon päälle kasvaa vähiellen sammalpeite ja avoimen metsäkuion tavoin sisäpiha tuo valoisuutta valtavaan maanalaiseen tilaan. Kierreportaat ilmentävät sulavilla linjoillaan pystysuoraa liikettä ja muodostavat isessä yleisölle suunnistamista helpottavaksi, tunnistettavaksi elementiksi.

Kierreportaat johdattavat yleisöä ylempältä paviijongilta ensimmäiselle maanalaiselle tasolle. Tämä taso toimii siirtymätalana yhäkäärtä löytyvän avaisuuden sekä näyttely- ja tapahtumatilojen välillä. Pohjimultaan se kääntee sisäänsä näyttelyyn menemään valmistautuville tarpeelliset tilat, nimittäin vaatenalakat ja käymälät. Lehteri kutsuu vierailija tutustumaan yleisöllä heitä odottaviin tiloihin ja suo niin vierailijalle mahdollisuuden hetkellä odottaa alempaa löytyvän ilmapäiriin ja tunnelmaan. Selkeä yhteys nykyisestä rakennuksesta pihapiistoon alkaa raita tasolta ja mahdollistaa vieraiden virran siirtymisen helposti rakennuksesta toiseen.

Kivien päteytyä vierailija johdetaan kierreportaasi pitkin alemmalla tasolla sijaitsevan aulaan. Tämä tila on huolellisesti suhteutettu huone, joka huipentuu avoimeen sisäpihaan. Tilaa määrittää sen silmiinpistävä pystysuoruus. Lukuista näyttelyhalliin avautuvat ovet luovat ikään kuin pylväskäytävän, niiden kaikkien yhdessä sumentaessa tilan rajoja. Voidaan kuvitella kuinka näyttely tai tapahtuman alkaessa aulaassa, jatkuen sieltä näyttelyhalliin, mitä yhdistävät samat arkkitehtuuriset piirteet, nimittäin korkeus ja tekninen varustus.

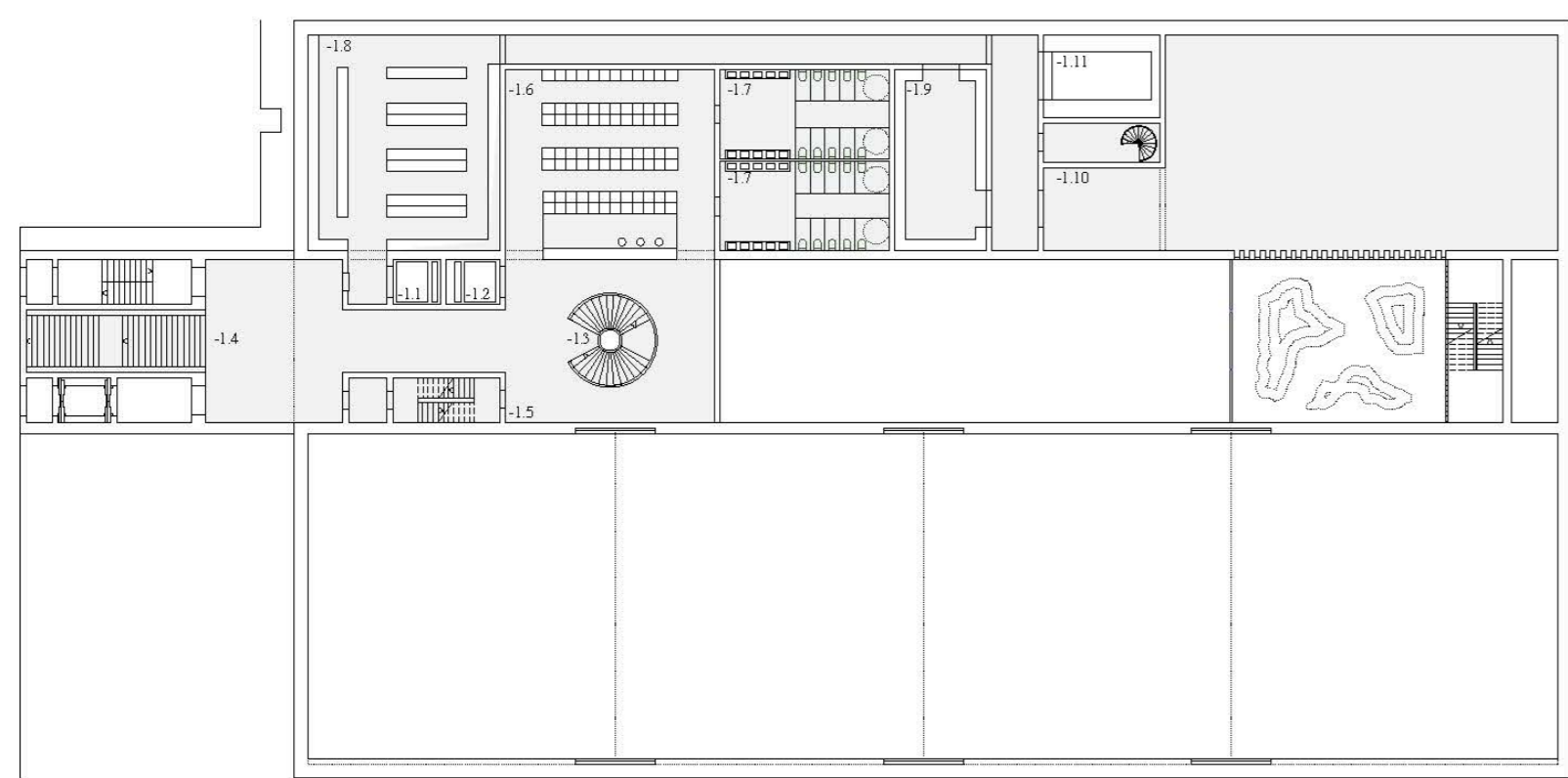
Näyttelyhalli on yhtenäinen suorakaiteen muotoinen, kaikenlaisiin tapahtumiin sopiva tila. Se on 7,5 metriä korkea, pinta-alaltaan 1200 m² kokoinen huone. Täällä joustavuus on ohjaavana konseptina ja siksi ehdotuksessa onkin ennakoituna mahdollisuus tuon tilan jakamisesta neljän yhtäläiseen osaan. Tämä mahdollistaa monenlaisia yhdistelmä-aitoista 300m²+300m²+600m² mallista 1/3 jaotehuon 900m² suureen tilaan tai esteettömään 1200m² näyttelytilaan ja monia muita mahdollisuuksia.

Yleisöltä rajoitetut alueet, kuten työpajat ja erilaiset taustatilat keskittyvät eteläsiipeen ja ovat yhteydessä nykyiseen laastualueen suunnitellun vertikaalisen tietoliikennetyörytymän välityksellä. Tämän keskittämisen tavoitteena on vapauttaa yleisölle tarkoitettuja alueita kaikista niiden muotoon vaikuttavista rajoituksista, jotka vaatisivat kompromisseja niiden toiminnallisuuteen ja joustavuuteen.



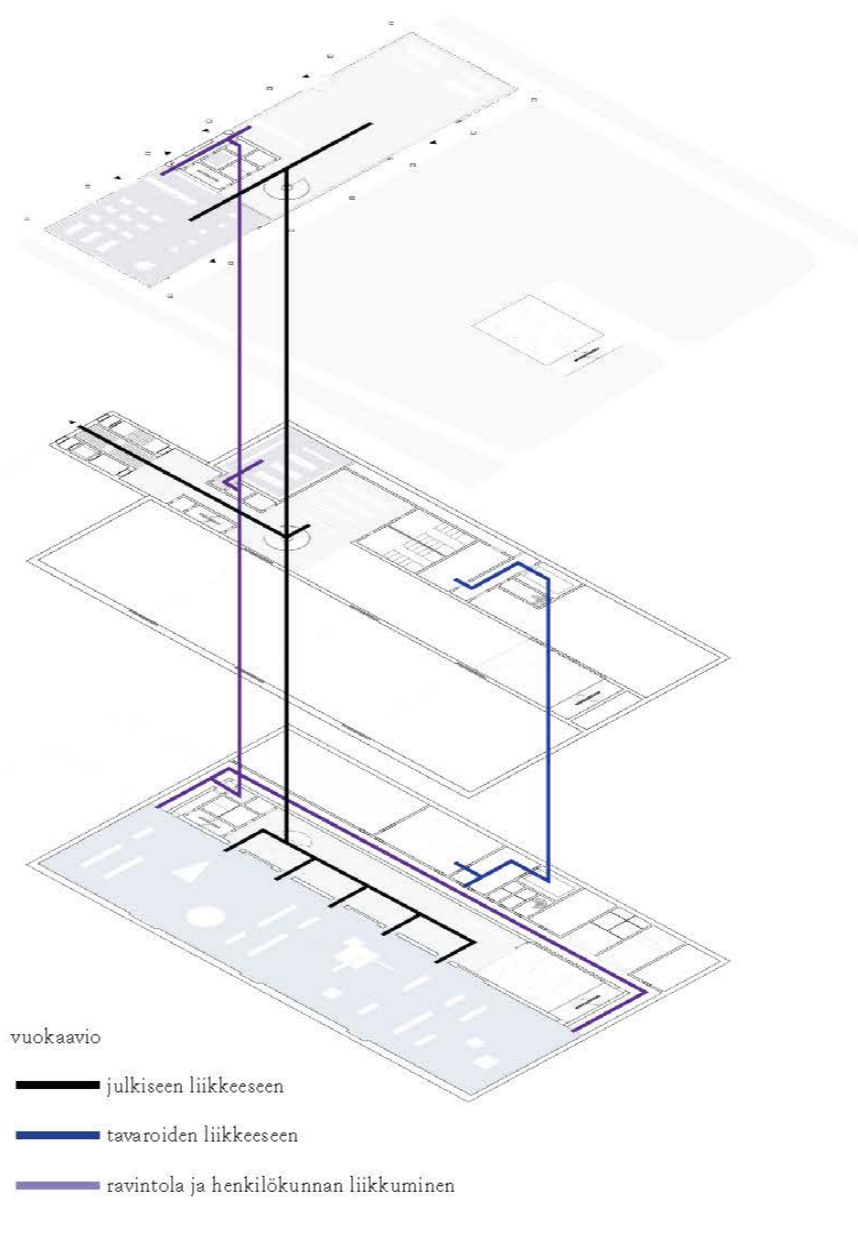
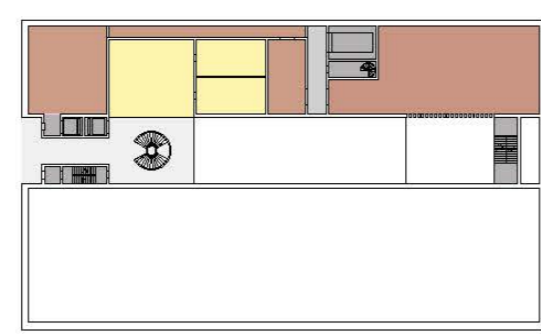
näkymä kivi patio

Huhtikuu 2019

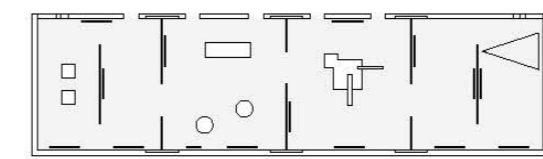


Pohjapiirros yhteystasoon Korkeus +5,20 m

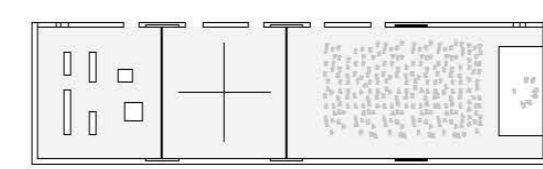
- 1.1 Ravintola/henkilökunta kivi 2,20x1,7m
- 1.2 Julkisen läisi 2,20x1,7m
- 1.3 Kierreportaat
- 1.4 Yhteys olemassa olevaan rakennukseen
- 1.5 Hissi
- 1.6 Naulakotila
- 1.7 Yläohjain uot
- 1.8 Ravintolan varasto
- 1.9 Ravintolan varasto
- 1.10 Tekninen tila
- 1.11 Suunniteltu raittisiisi 5,4x2,6m



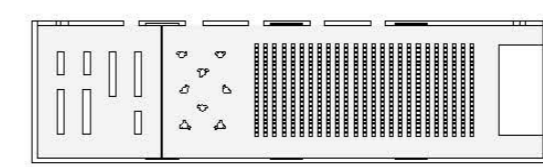
- vuoksevio
- julkisen liikkeen
- ravintolan liikkeen
- ravintola ja henkilökunnan liikuttaminen



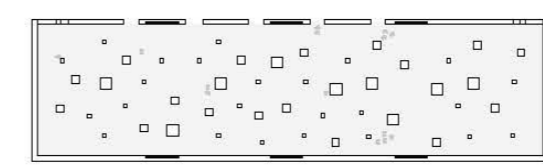
100m² tapahtumataila 1/2 suhteuta + 2x300m² Näyttely



600m² tapahtumataila 1/3 suhteuta + 300m² Näyttely

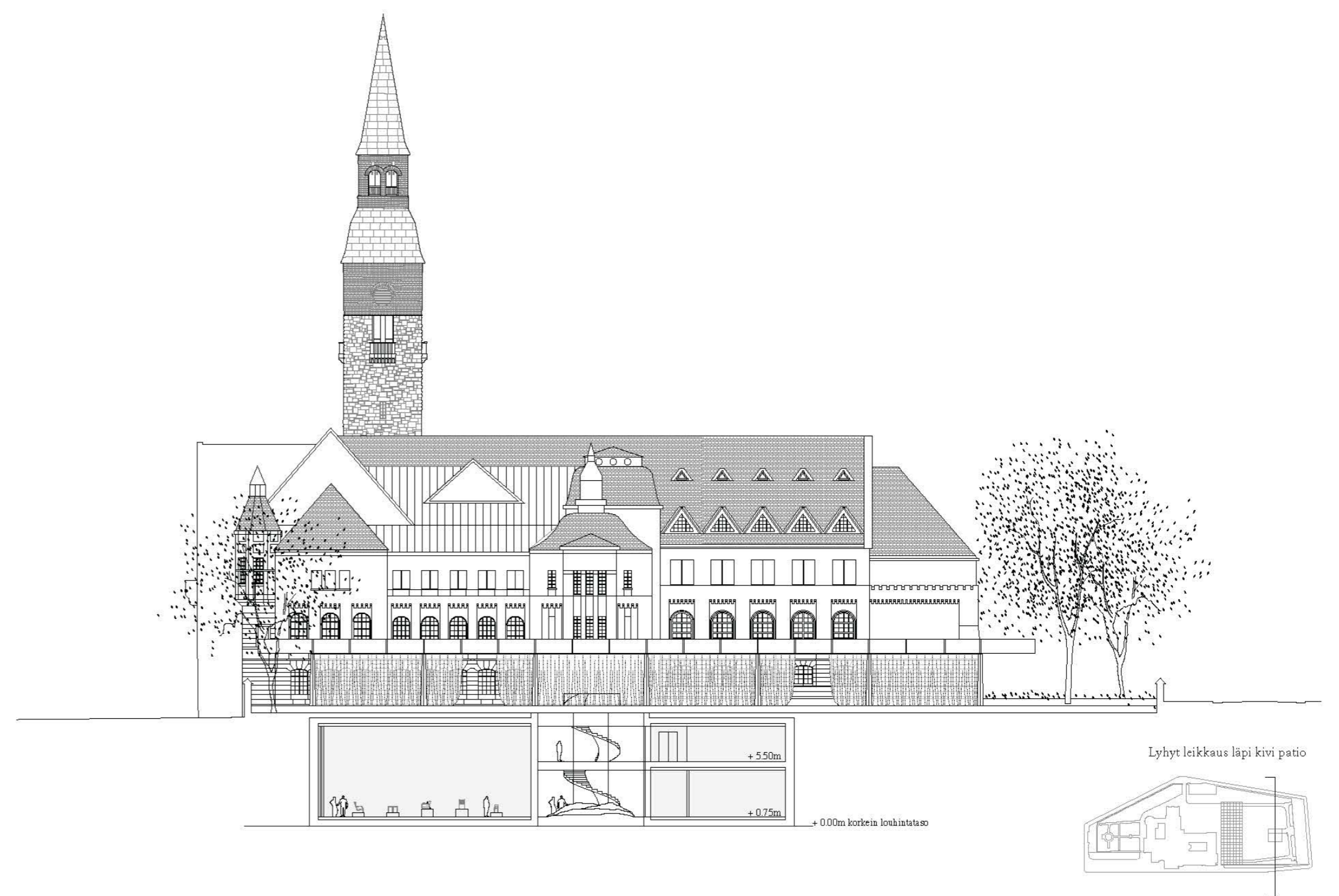


900m² tapahtumataila 1/3 suhteuta + 300m² Näyttely



1200 m² avoin näyttely

Neliometriä	3930m ²	3850m ²	korkeus
Julkisen vyöhyke/Aula- ja tukitilat	2305m²	2250m²	
Sisäkäyttötalo ja asiakaspalvelutilat	305m ²	300m ²	4,5m
Näyttely- ja tapahtumataila	1190m ²	1200m ²	7,5m
Näyttely- ja tapahtumataila sulautetut	345m ²	300m ²	7,5m
Museokauppa	50m ²	50m ²	4,5m
Ravintolatalon ja kahvilatilat	295m ²	300m ²	4,5m
Naulakotila ja lokeroit	115m ²	100m ²	3m
Yhteis-wc:t	105m ²	100m ²	3m
Sisäinen vyöhyke / 550m²	560m²	550m²	
Ravintolan keittiö	130m ²	100m ²	3m
Ravintolan varasto	50m ²	50m ²	3m
Asiakaspalvelun taustatila	35m ²	50m ²	4,5m
Puusepärönnä Näyttelyvarasto	195m ²	200m ²	4m
Näyttelyvarasto	82m ²	80m ²	4m
Mensaliverasto	20m ²	20m ²	4m
Henkilökunnan sosiaalitala	47m ²	50m ²	4m
Taustatilat / 1050m²	1062m²	1050m²	
Eiintyörytymen taustatila ja pakahuone	47m ²	50m ²	4m
Liikennetilat, poistumatiet, yhdykkykkyt	415m ²	500m ²	
Tekniset tilat	305m ²	400m ²	3m
Kiinteistöhuollon	95m ²	100m ²	4m



Lyhyt leikkauks läpi kivi patio

0.00m kotona leikkauks



Näkymä sisäkäyttötalon suikelta



Ilmakuva

Kansallismuseon muodostavien rakennusten ja muurilla ympäröidyn puistopihan kokonaisuus saa valtaansa upealla kauneudellaan ja erittäin korkealaatuisena kaupunkimaisena erillisluona. Ne rajavat aineellisesti pienoismaailman keskelle urbaania Töölön maisemaa ja Helsingin kaupunkia. Keitaan kaltaisena yhdistelmänä suljettua kaupunkitilaa se rikkoor kaupunkimaisen syvyyden, keikkyyden Suomen kansalliselle historialle omatetku tilaku levittäytyen sisältäpäin pihapuiston avaruuteen. Sellaisesta lähtökohdasta ajattemme olevan välttämätöntä tunnustaa tilallisesti massiivisen intervention mahdollisesti pilavan jo olemassa olevan kauneuden, saattaen siten uuden ja vanhan pahasti epätasapainoon. Meidän näkemysksemme Suomen Kansallismuseon laajennuksesta toimii tällaisen hienonnuksen pohjalta: Se varmistaa näyttelytilan tilallisen laadun ja joustavuuden sijoittamalla ne maan alle ja sallien täsmällisen ja herkin, pitkinomaisen muodon tulla näkyviin maan tasolta.

Esien nouseva paviljonki voidaan hahmottaa suojatuksi kaupunkiaukioksi. Läpinäkyvästä ja avoimesta paviljongista on määrä tulla nykykaikaisen suomalaisen yhteiskunnan symboli - yhteiskunnan, joka on tunneta avoimundesta, demokraattisuudesta ja tasa-arvoisuudesta, arvoista, jotka ovat edustettuina kaupunkitilassa niiden syvässä merkityksessään. Sosiaalisen kanssakiymisen, tapamisiin ja kokoonnuisiin sopiva, tavallisen museoaulan rajoituksia ylittävä horisontaalinen monitoimitila, joka toimii taitelijoiden puhetilaisuuksien, kansalaisten kokoontumisten, pienimuotoisten luentojen ja videoesitysten tapahtumapaikkana. Sisätiloissa tapahtuva toiminta resonoi yll paviljongin fyysisien rajojen sen avuudessa täysin, laajentaen toimintamahdolluuksia koko puistopihan alueelle.

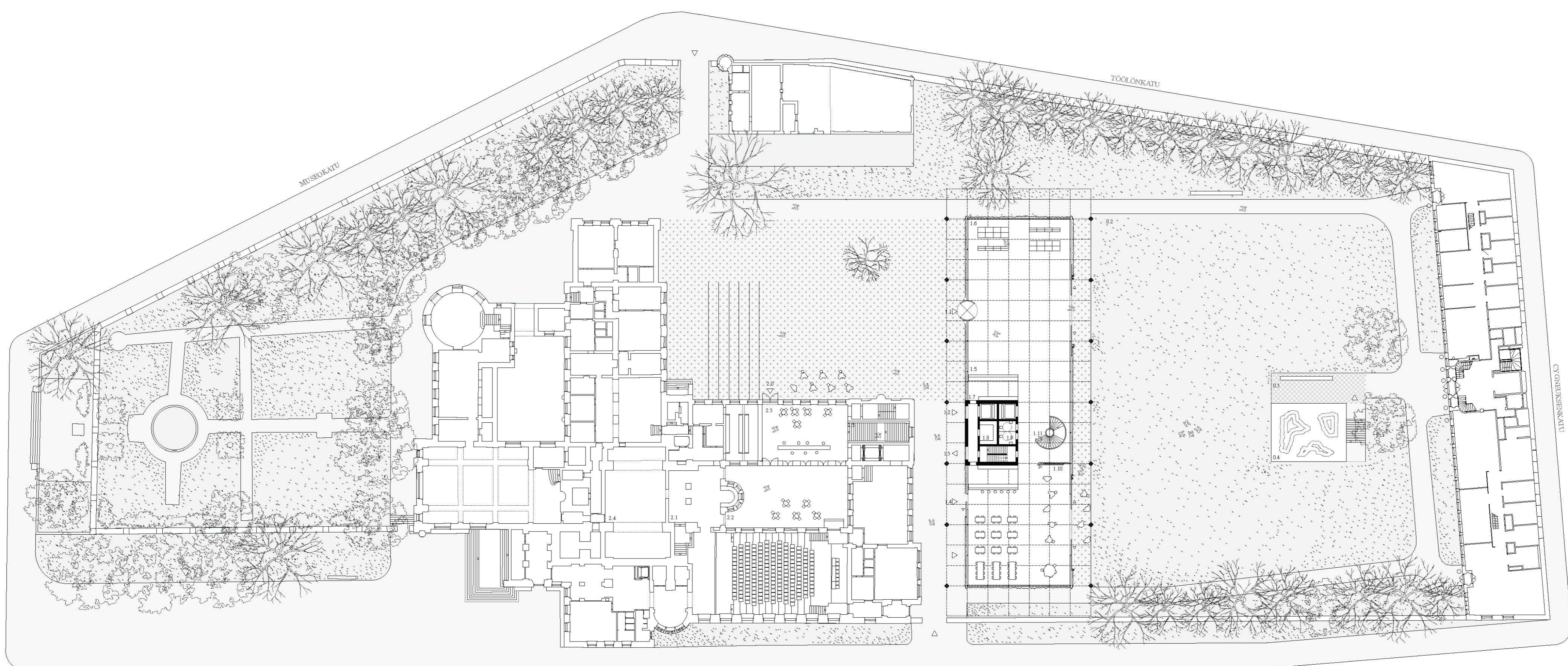
Tämä julkinen aukio on katettu näennäisesti leijualla, koristeellulla katoksella, suojaten säätiloilta auringonsäteiden samanaikaisesti päästessä sisätilaan. Merkittävän sen ominaisuus on sen rakenne. Palkit heijastelevat nykyiselle museolle ominaisia korniseja luoden näin hienovaraisen akkirehtuuisen vuoropuhelun, koristeiden palatessa sen alkuperäiseen ja syvimpään merkitykseen: painopisteen ilmituomiseen. Katosta on suunniteltu toimintoja mahdollistavaa laitetta, huolehtimaan valaistuksesta, estätyksestä sekä vaadittavista teknisistä tarpeista aulassa ja sen alla sijaitsevassa ravintolassa tapahtuvalle toiminnalle.

Hienovarainen verho ulottuu kuin kärkeksi, pyyhkien pois jäljet lasien julkisivun rakenteista ja korostaen katoksen tärkeätä rakennuksen pääasiallisena ilmaisen elementtinä. Samanaikaisesti se hallitsee ja suodattaa läpinäkyvyyttä puistopihan suuntaan, luoden vieläkin monivivahteisempaa ja arvoituksellista suhdetta sisä- ja ulkotilojen välille.

Määrävän läsnäolon sijasta uusi paviljonki omaksuu mittasuhteensa lukien huolellisesti sille annettuja ehtoja ja tiedosten sijaintipaikan todellisen potentiaalin. Sen 5,2 metrin korkeus toistaa nykyisen Kansallismuseon kivijalkaa aiheena ja vaakatasonaan, alleivaaten nykyisen rakennuksen kaupunkimaisista läsnäoloa ja tähdentäen sen yhteiskunnallista ja avointa luonnetta uudessa kokonaisuudessa. Kasvapiirroksessa se kulleke kohtisuoraan Mannerheimin tien reittiin nähden, ulottuen ympäröivästä muurista pitkälle roinin sisään. Sen pituus on tarkasti sovitettu täydentämään nykyisen museorakennuksen muotoja ja selkeästi määrittelemään kahta ulkotilaa: Osaltaan se toimii miellyttävästi suhteutettuna sisäntuloaukiona tehostamaan nykyisen rakennuksen pohjoista ja läntistä julkisivua, toisaalta avoimta nurmikkotä määrittää Matkakenttähöndön julkisivua sekä luotesen suunnattava etupuoli, johon osuu Iita-suurikko jatkaen toiminta-aikaa pihapuistossa ja rakennuksessa pitkään museon aukioloajan jälkeen.



Näkymä puutarhan päin olevalle julkisivulle



- Pohjapiirros maantasokerros
Kotitea +0,20 m
- | | | |
|--|--|------------------------------|
| 1. Uusi Kansallinen | 1.9. Yhteisö/haitta wc: 10m ² | 2. Kansallismuseon |
| 1.1. Pääsisäänkäynti | 1.10. Kierreporras | 2.0. cafe-sisäänkäynti |
| 1.2. Henkilökunnan sisäänkäynti | 1.11. Ravintola 300 m ² | 2.1. Etenohäli |
| 1.3. Pöytätila | 0.10. Jalkoiat | 2.2. katettu terassi |
| 1.4. Kävintien sisäänkäynti | 0.1. sisäänkäyntin aukio | 2.3. uusi cafe |
| 1.5. Sisäänkäyntialue | 0.2. sisäänkäyntien nurmikko | 2.4. uusi näyttelytila |
| 1.6. Määräsuojan 90 m ² | 0.3. Matkakentän aukio | 2.5. Yhteys uusi kansallinen |
| 1.7. Asiakaspalvelun tuentatila 30m ² | 0.4. Kivi pihä | |
| 1.8. Vainatelu keitto 10 m ² | | |

