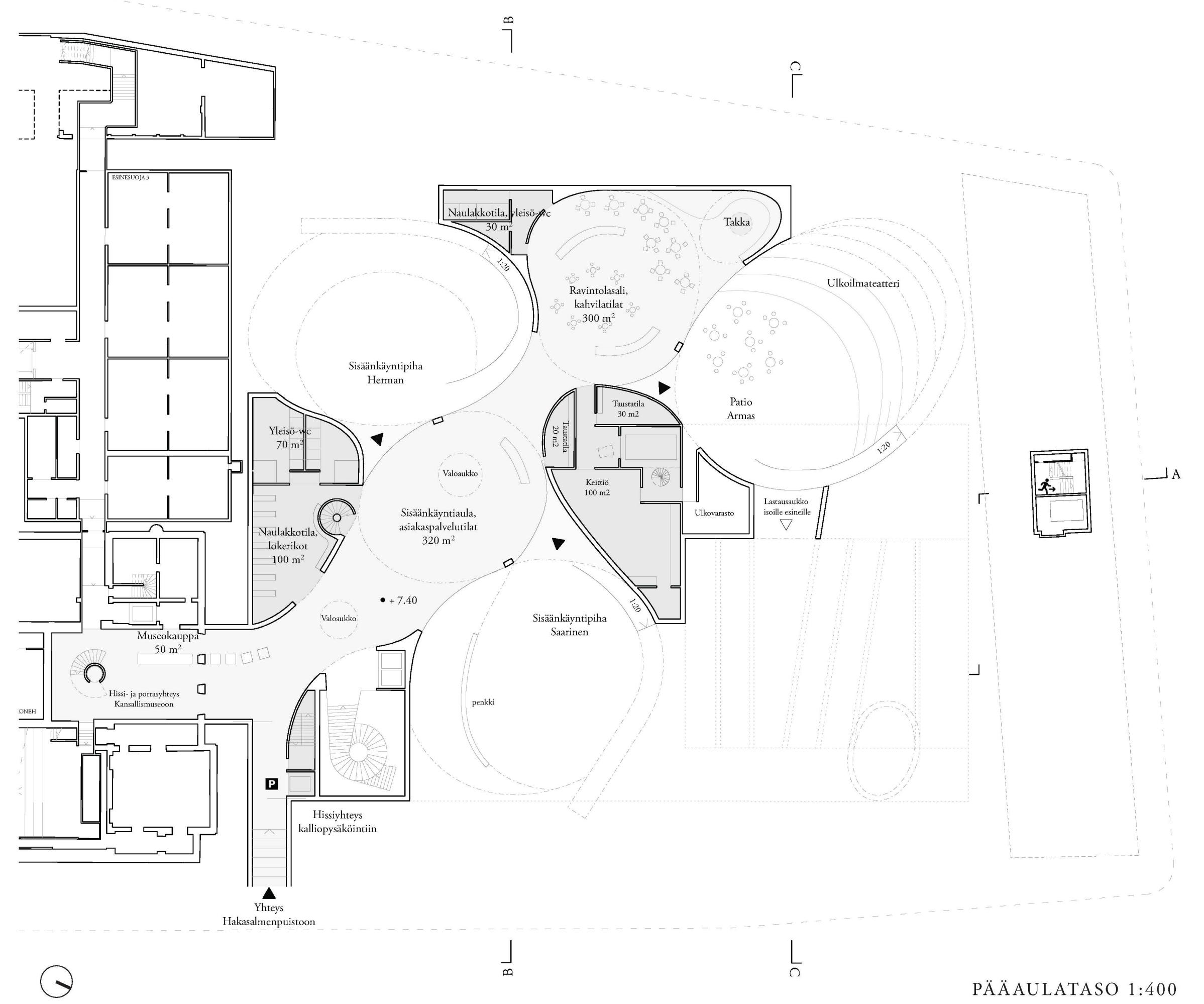




VIISTOKUVA LÄNNESTÄ



PÄÄAULATASO 1:400

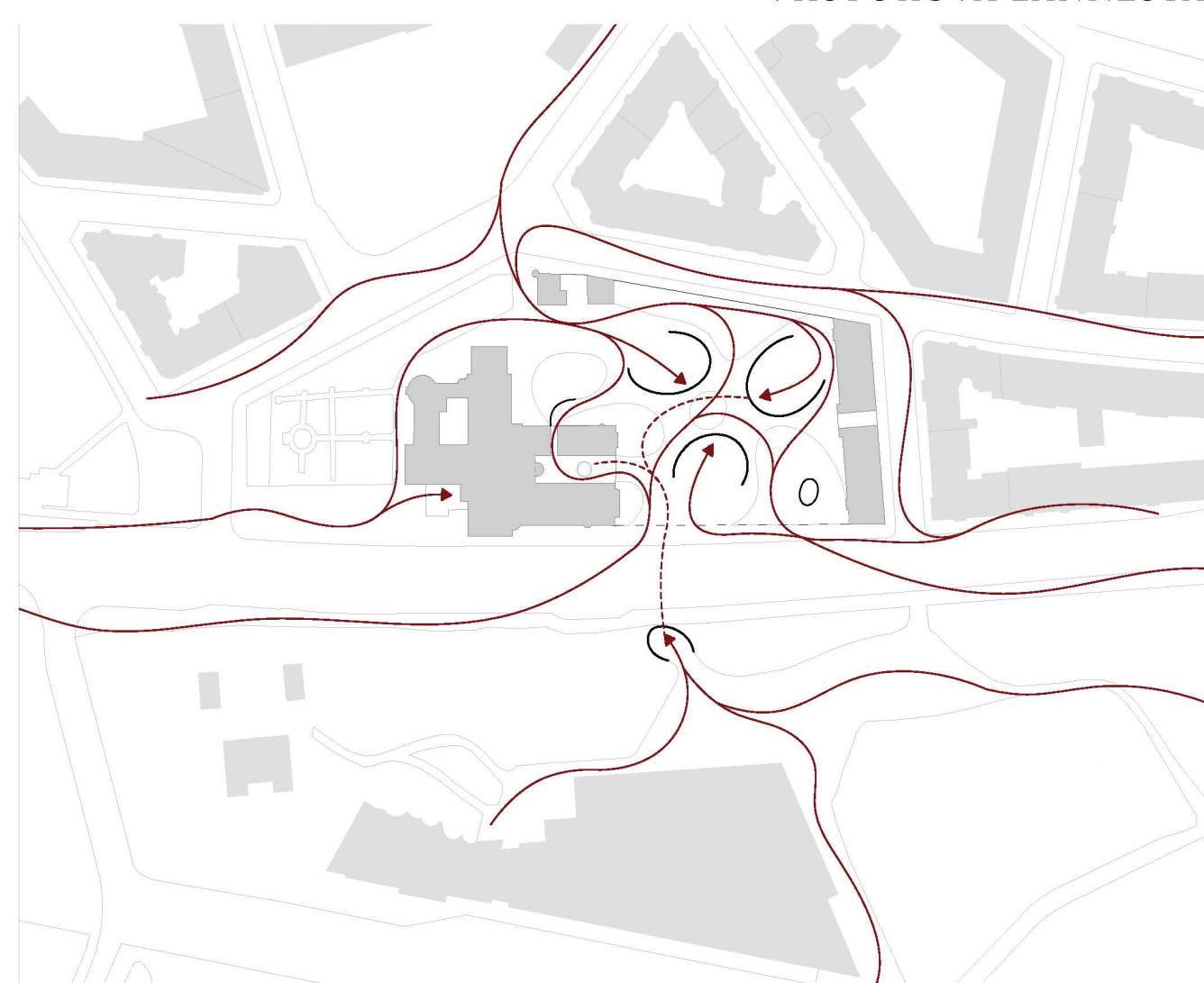
Suomalaisessa mytologiassa *sampo* on ennen kaikkea vaurauden, kasvun ja hyvinvoinnin tuonpuoleiseen alkuperään liittyvä käsite, jolle on voitu antaa erilaisia hahmoja. Yksi näistä on *sammus* eli maailmanpylväs, joka kannattelee rauhaa kantra. Taivaan *kirjokannella* on puolestaan reiät, joista tulee sammon jauhaessa mm. rahaa, viljaa ja suolaa.

Vihreän ja kaupunkilaisille avoimen puistopihakannen kautta ehdotuksemme SAMPO mahdollistaa uudella tavalla ihmisten kohtaamista ja vuorovaikutusta, uuden ajan museotoimintaa sekä monenlaisia kulttuuri-, taide- ja vapaa-ajan tapahtumia, konferensseja ja tilaisuuksia. SAMPO symboloi kulttuurin muutosvoimaa sekä tukee kansallisen identiteetin rakentamista monikulttuuriselle arvopohjalle ja yhteiselle vastuulle tulevaisuudesta.

Geselliuksen, Lindgrenin ja Saarienen suunnittelema, historiallisesti arvokas nykyinen museorakennus ja kaupunkitapahtumien ja yhteisöjen käytössä ympäri vuoden toimiva avoin pihapuisto kannan alaisine uusine tiloineen luovat puhuttelevan, kunnianhimoisen ja kiinnostusta herättävän arkkitehtonisen kokonaisuuden.

Arkkitehtoninen kokonaisratkaisu

Arkkitehtonisena lähtökohdiana ympäristö ja sen arvokkuus huomioiden on, että rakennuksen kaikki tilat sijoitetaan pihapuistokannen alle. Pihalle kovertuvat sisäkäytävät ja ravintolan patio. Pihapuisto on lempeästi lainehtiva maisema, jonka muodot tuovat muistutusta veden siloittamista rantakallioista. Se säilyy muodoistaan huolimatta ulkotapahtumien käytettävissä ja sinne syntyy luontevasti erilaisia intimejä pihatiloja. Elämyksellisellä kulttuuripihalla voidaan myös viljellä alkuperäislajikkeita ja hyötykasveja vaikkapa ravintolan käyttöön.



YHTEYDET



NÄKYMÄ PÄÄAULASTA

Kannen alle kovertuvat orgaanisesti aaltoilevat aula- ja ravintolatilat, joihin puhkaistaan yllättäviä näkymiä ympäristöön. Ravintola kiertyy patioon ympärille ja liittyy osaksi pihapuistoa. Aulasta laskeudutaan portain ja hissein varsinaiseen näyttelykerrokseen, joka on rationaalisesti järjestetty ohjelman mukaisiin salitiloihin. Rationaalisuutta pehmentää luonnonmateriaalien saven, puun ja kiven käyttö pintamateriaaleina. Materiaalisuudesta huolimatta tapahtumatai näyttelyn järjestäjällä on mahdollisuus luoda tilan täysin oma ilmeensä. Perinteistä helsinkiläiskellarin kattoholveista inspiroitunut näyttelytilan kattomaailma on ilmeikäs ja funktionaalinen mahdollistaen erilaisten valaistusolosuhteiden sekä näyttelyrytistysten järjestämisen esteettisesti vaikuttavalla tavalla siten, että näyttelyesineet ovat kuitenkin aina pääosassa. Materiaali- ja muotovalinnat ovat keskeisiä myös miellyttävän akustisen maailman järjestämisessä tiloihin, jonka tulee toimia tiimi erilaisissa tilanteissa. Holvien kautta on näyttelytiloihin mahdollista tuoda luonnonvaloa.

Nykyisen museorakennuksen pihat ehdotetaan karrettaviksi, jolloin näyttelykierto selkeytyy ja helpottuu. Halkopihasta muodostuu merkittävä linkki uuden ja vanhan välille, kun sinne luodaan uusi vertikaalinen yhteys nykyisen museorakennukseen. Nykyisen pääsisäänkäynnin luota tulee järjestää myös visuaalinen yhteys Halkopihan, jotta orientoituvuus rakennuskompleksissa olisi mahdollisimman helppoa ja luontevaa. Esteetön yhteys Uuteen Kansalliseen järjestyy Halkopihan kautta SAMMON aulahan. Aula palvelee siten mahdollisimman joustavasti myös Kansallismuseon kahvila ja auditorioita. Linnanpihalla helpotetaan esteetöntä näyttelykiertoa horisontaalisin yhteyksin ja rampin.

Tilaratkaisujen toimivuus, joustavuus ja monikäyttöisyys

SAMMON julkiset tilat

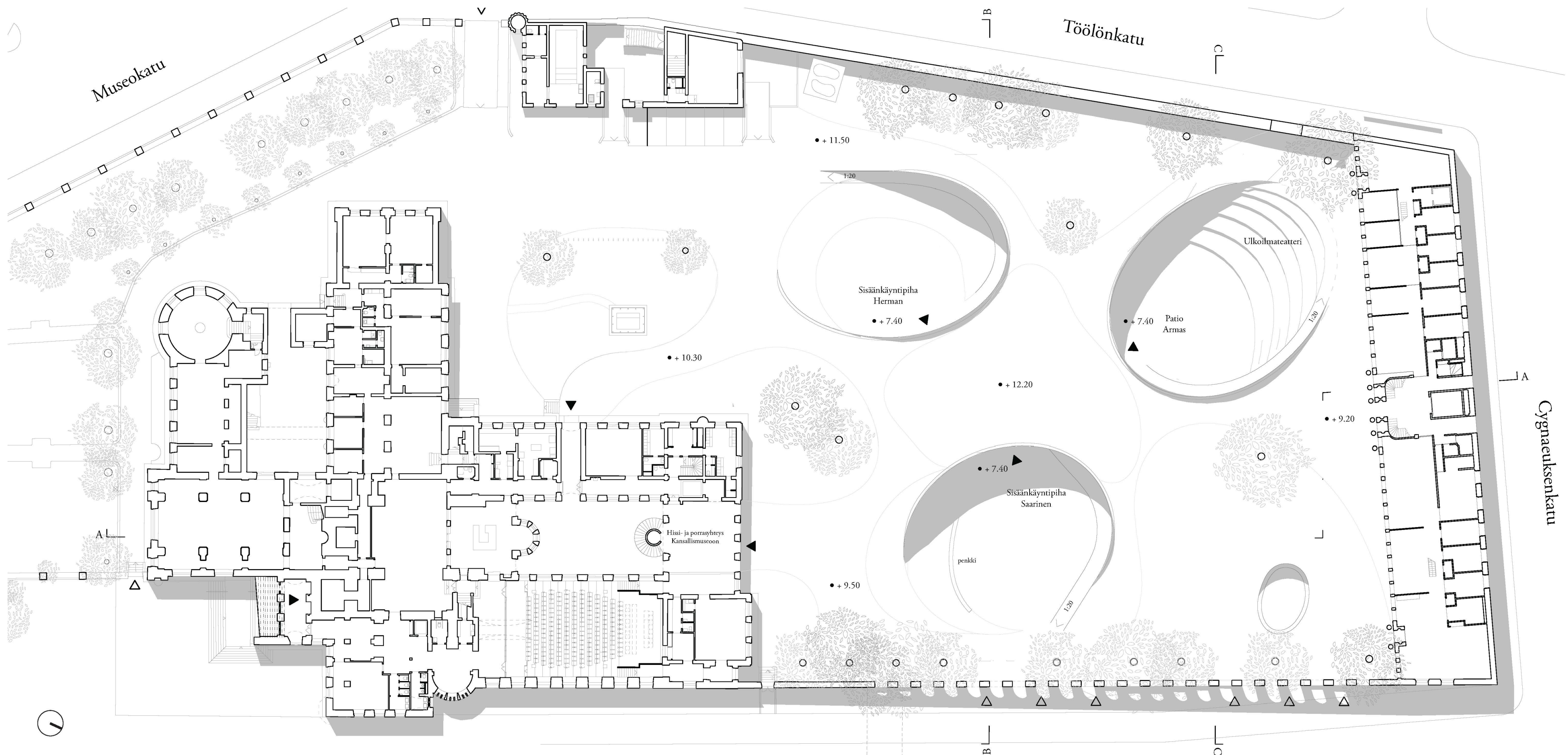
SAMMON aulatilat soljuvat vapaasti ja mutkattomasti puistopihakannen alla yhdistien lisärakennuksen ja Kansallismuseon aupunkiympäristöön, idealistisesti jopa Finlandia-talon edustan piha-alueelle Mannerheimintien alitavalla yhteydellä. SAMMON aulatiloista johtavat kahdet portaat ja hissiyhetydet näyttely- ja tapahtumatiloihin. Tämä mahdollistaa useampia ratkaisuja näyttelykierron järjestämiseksi kuin myös useamman tapahtuman samanaikaisen järjestämisen. Päänaulakko- ja lokerikotilla wc-tiloihin on järjestetty pihäautilaan, mutta wc-tiloja on myös näyttelykerroksessa helpottamassa isoja massatapahtumia. Myös ravintolalla on oma pienempi naukkok- ja wc-tila on, jotta sen itsenäinen käyttö on helpompaa ja mahdollistaa tapahtumien järjestämisen myös aulassa. Museokauppa on sijoitettu kohtaan, jossa lisärakennus liittyy Kansallismuseoon ja on mahdollista sulkea, jos aulassa halutaan järjestää tapahtuma eikä itse museo ole auki. Näyttely- ja tapahtumatilat ovat muodoiltaan rationaaliset mutta materiaaleiltaan ja kattomuodoltaan tunnelmalliset ja toiminnalliset. Näyttelytilat aukeavat aulatiloihin, jotka mahdollistavat näyttelyiden laajenemisen niihin tai eri aikaisten tapahtumien järjestämisen.

SAMMON sisäiset ja taustatilat

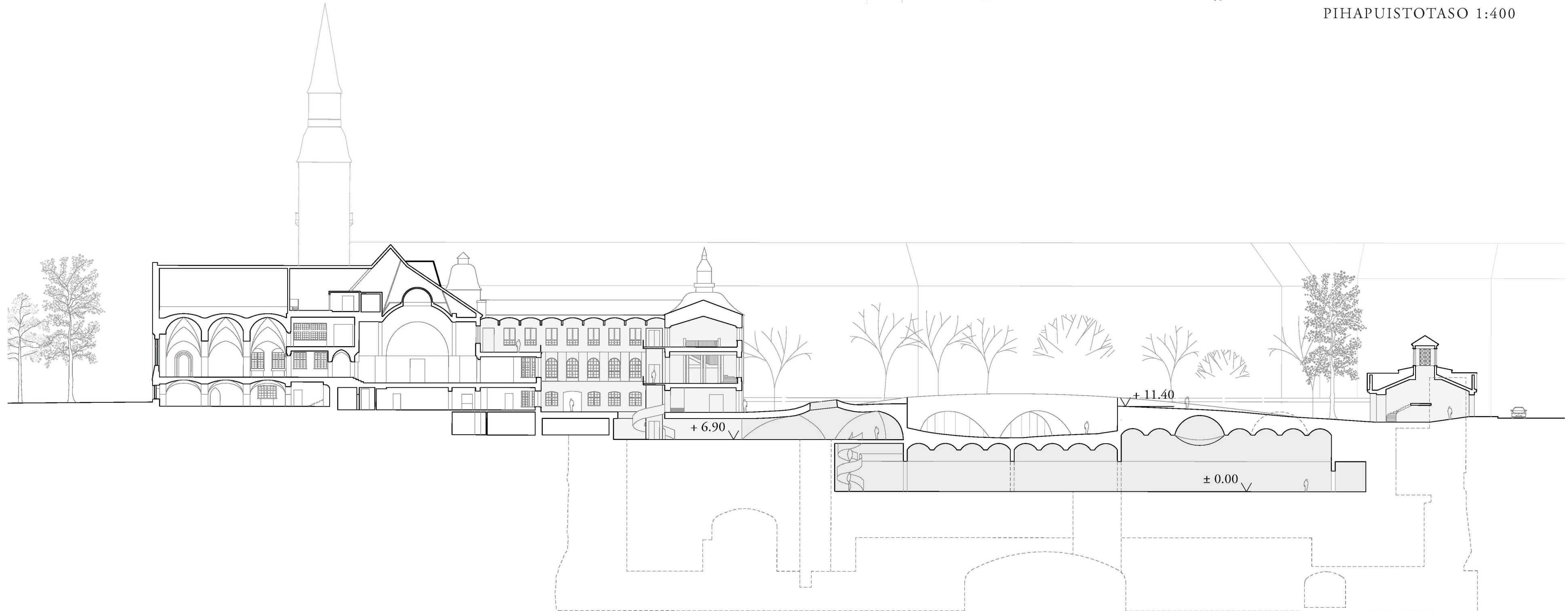
Näyttelytilaan kiertävän huoltokäytävän varrelle on sijoitettu verstaat. Esitetyn hissivarausten paikka on ohjelman mukainen ja palvelee sekä museon että ravintolan keittiön huoltoa. Tekniset tilat on keskitetty välikerrokseen, joka ulottuu aula-, näyttely- ja tapahtumatilojen leveysnä ja josta käsin on edullista, tehokasta ja joustavaa hallita rakennuksen sisäilmastoa.

Pihapuisto ja ulkoalueet

Pääsisäänkäynti pihapuistoon on Mannerheimintieltä. Ulkoalue pihamuurin ulkopuolella kiveätkään Kansallismuseon arkkitehtuurin soveltuena. Saattoliikenne toimii Töölönkadun suunnasta. Pihapuisto avataan ympäristöön pihamuurin uusin aukotuksin ja vaunuajan porttiin avulla, portit saadaan kuitenkin tarvittaessa suljettua. Vaunuajan luonne muuttuu siten, että sen tiloja avataan pihapuiston toiminnolle. Rakennuksen käyttötarkoitusta ehdotetaan innovoivaksi pihapuiston tapahtumien järjestämisen näkökulmasta. Ulkotapahtumien järjestämistä helpotetaan siten, että vaunuajan järjestetään yleisö-wc-tilat sekä apu- ja varastotiloja esimerkiksi siirrettäville lavarakenteille. Samalla pihapuisto toimii Uuden Kansallisen omana ohjelmapaikkana, jonka voivat olla mm. keskustelupaikat, kulttuuribrunssit, ja -illallisia. Tapahtumat tekevät puistopihasta paikan ja osan museokokonaisuutta. Pihapuisto on ihanteellinen paikka kesätapahtumille, koska aurinko paistaa pihalle koko päivän, mutta rakenteet ja puut tarjoavat myös varjoa. Talvella pihan toimintaa ehdotetaan järjestettäväksi myös vaunuajassa, josta voi kuoriutua uuden ajan puistomaja. Rakennus voi toimia myös läpikuljettavana pop up -tilana, käsiyöläistorina jne. ja sen toimintaa voi laajentaa puistopihalle houkuttelemaan uutta yleisöä museoon ja mahdollistaa myös lisätuloa paikkavuokrien kautta. Puistopihalle ehdotetaan myös nuotiopaikkaa, jonka ympärillä voi tarinoida ja musisoida ympäri vuoden. Kautta aikojen eri kulttuureissa juuri tuli on koonnut ihmisiä yhteen. Tuli ja ruoka voisivat olla pihapuiston toiminnan ytimessä.



PIHAPUISTOTASO 1:400



LEIKKAUS A-A 1:400



NAKYMÄ PUUSTOPIHALTA

Arvokkaan kansallismuseorakennuksen ja pihapuistoalueen huomioiminen

SAMPO on nykyisen museorakennuksen kansa kunnioittavassa ja myötätuntoisessa vuoropuhelussa ja muodostaa uudenlaisen pihapuistomaisen museon viereen. Varsinaiset lisärakennuksen toiminnot ovat pihapuistokannan alla. Pihamuurin uusi aukotus Mannerheimintieltä varoi pihamuurin nykyistä aukotusta. Vaununajan porttiin ehdotetaan niinkään avattavaksi uusi houkutteleva sisäänkäynti. Vajan ikkunoiden ikkunapenkkiä ehdotetaan laskettavaksi siten, että rakennus avautuu näkyvästi pihapuistoon. Museon sisäpihoja ehdotetaan katettavaksi, jotta rakennuksen luettavuus ja näytelykierto parantuu. Vanhan museorakennuksen Halkopihajakavila avataan pihapuistoon muuttamalla ikkuna-aukot oviaukoiksi.

Liittyminen kaupunkikuvaan ja -rakenteeseen

SAMPO liitetään osaksi Töölönlahden kulttuurikonaisuutta. SAMPO on liitos, joka yhdistää Uuden Kansallisen Töölön kaupunginosan ja Töölönlahden. SAMPO ehdottaa lisäksi uutta alikulkua vilkkaasti liikennöidyn Mannerheimintien alta Finlandiatalon ja Töölönlahden kytkytymiseksi osaksi uutta lisärakennusta. SAMPO pihapuistoinen ja auloinen avaa uuden Kansallismuseon kaupunkilaisten ja erilaisten tapahtumien käyttöön. Kansallismuseon nykyinen kahvila ja vanha vaununaja tulevat myös osaksi uutta pihapuistoa.

Kaupunkikuvallisesti SAMPO antaa päähuomion Geselliuksen, Lindgrenin ja Saarisen suunnittelema, historiallisesti arvokalle nykyiselle museorakennukselle. Vanha pihamuri aukotetaan kutsuvaksi portaaliksi kumpuilevaan pihapuistoon. Portaali saadaan tarvittaessa suljettua kevin metalliporkein. Pihapuiston pihapainanteet kutsuvat Mannerheimintieltä ja Töölönkadulta sisään pääaualaan. Cygnausenkadun vaununajan porttiin ehdotetaan avattavaksi kadulle. Vaununajan ikkunat lasketaan maahan asti ja rakennuksesta varataan tilat toimintoille, jotka tukevat ja edistävät pihapuiston toimintaa. Rakennukseen voi sijoittaa uuden ajan musetointintaa ja tapahtumien järjestämistä palvelevia työ- ja kokoontumistiloja. Pihapuiston kolmas painanne muodostaa ravintolalle oman inttiin terassoidun pation, jota syleilevät töölöläisten talojen kauniit julkisivut ja josta aukeaa komea näkymä Kansallismuseon ja Finlandiatalon suuntaan.

Tärkeimmät käytettävät pintamateriaalit

SAMMON materiaaleiksi esitetään kierrätettyjä ja ekologisia nykyaikaisia soveltuvia luonnonmateriaaleita. Hiilineutraaliusjakierotalousovertavoitteita, joita ehdotetaan sovellettavan kunnianhimoisesti ja aidon kokonaisvaltaisesti ja läpinäkyvästi lisärakennukseen sekä pinta-että rakennusmateriaaleja ja kalusteita valittaessa. Uusi kansallinen halutaan kierrätyksen ja ekologisen rakentamisen edelläkävijäksi.

SAMMON puustopihakansi muotoillaan betonirakenteisena. Kannen päälle tulee monipuolisia viher- ja istutusrakenteita ja luonnonkiveystä, pienen graniittisin noppakivin. Ylempi maanpinta toimii myös lehtereinä pihapainanteissa tapahtuille esityksille, ulkonäyttelyille tai muille tapahtumille. Sisäänkäyntipihat ja ravintolan terassoitu patio leikataan esiin kumpuilevasta maisemasta metallisinkaartein, jotka nousevat kaiteiksi jalehtereiksi pihakannelle. Seinämiin muotoillaan kaarevat aukotukset. Samaa materiaalia käytetään myös pihamuurin porteissa. Julkisivumateriaaliksi esitetään kierrätettyä, sääkestävää terästä.

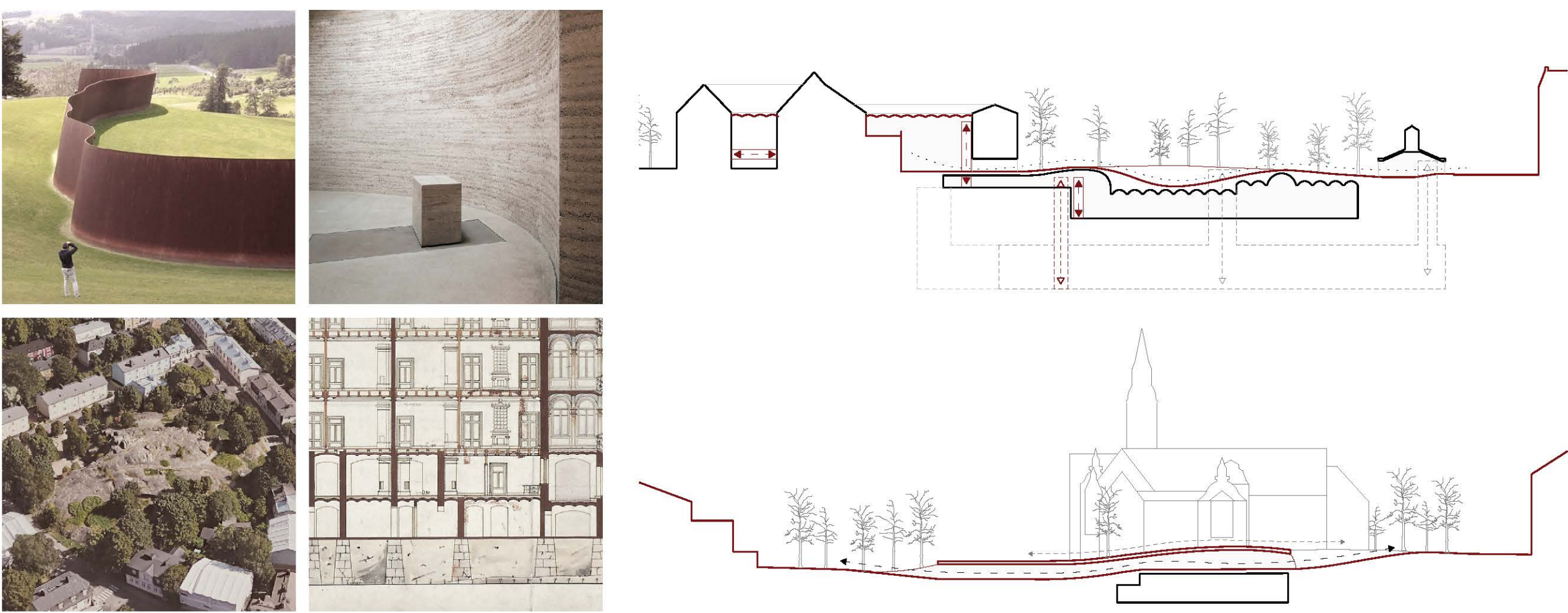
Pintamateriaalina aulatiolien kumpuilevissa sisäkatossa on vaalea / valkoinen yhtenäinen sekä akustinen pinnoite joko puukuidusta tai savesta. Aulatiilan lattiapinnat on tiivistetty massiivisesta rammed-earth-tekniikalla. Pinta vahataan ja silikaattikäsitellään, mikä sallii betonirakenteen turvallisen kuivumisen. Näyttely- ja tapahtumatiolien aulaa jätetään kallioliikkauspintaa näkyville. Seinäpinnat savirapataan vaaleiksi. Kaarevat kattoholvipalkit ovat teräsbetonia, joka rapataan/ruiskutetaan savella tai puukuidulla. Näyttely- ja tapahtumatiilan lattiapinnat on niinkään tiivistetty massiivisesta rammed-earth-tekniikalla. Pinta hiotaan, vahataan ja silikaattikäsitellään. Materiaali ja pintakäsittely sallivat betonirakenteen turvallisen kuivumisen.

Rakennustapa

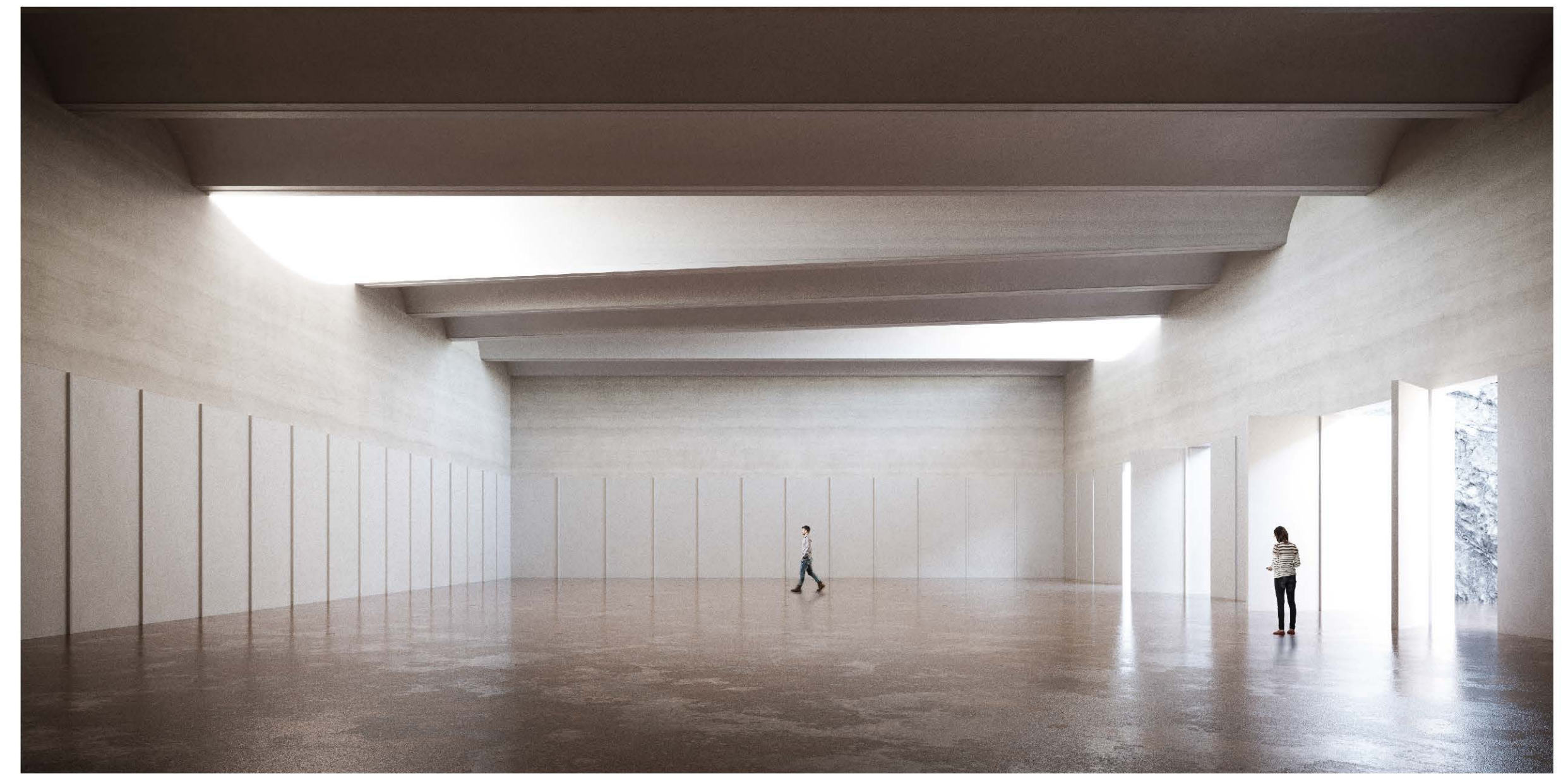
Paikallavalettu teräsbetonirakenne aulakerroksen osalta, elementtirakenteinen näyttely- ja tapahtumakerroksen osalta. Toivotaan tutkittavan ja kehittävän kohteen avulla kestävä ekobetonin käyttöä. Siellä missä betonia ei välttämättä rakenteellisesti ja toiminnallisesti tarvita, ehdotetaan hyödynnettävän massiivisavea, mm. lattiapinnoilla. Massiivisavi tukee betonin kosteusteekniä suorituskäytön lattiapinnan lisärakennukseen. Lattia voidaan toteuttaa paikalla tiivistäen tai elementteinä.

Laajuuslaskelma (Vertailu tilaohjelmaan)

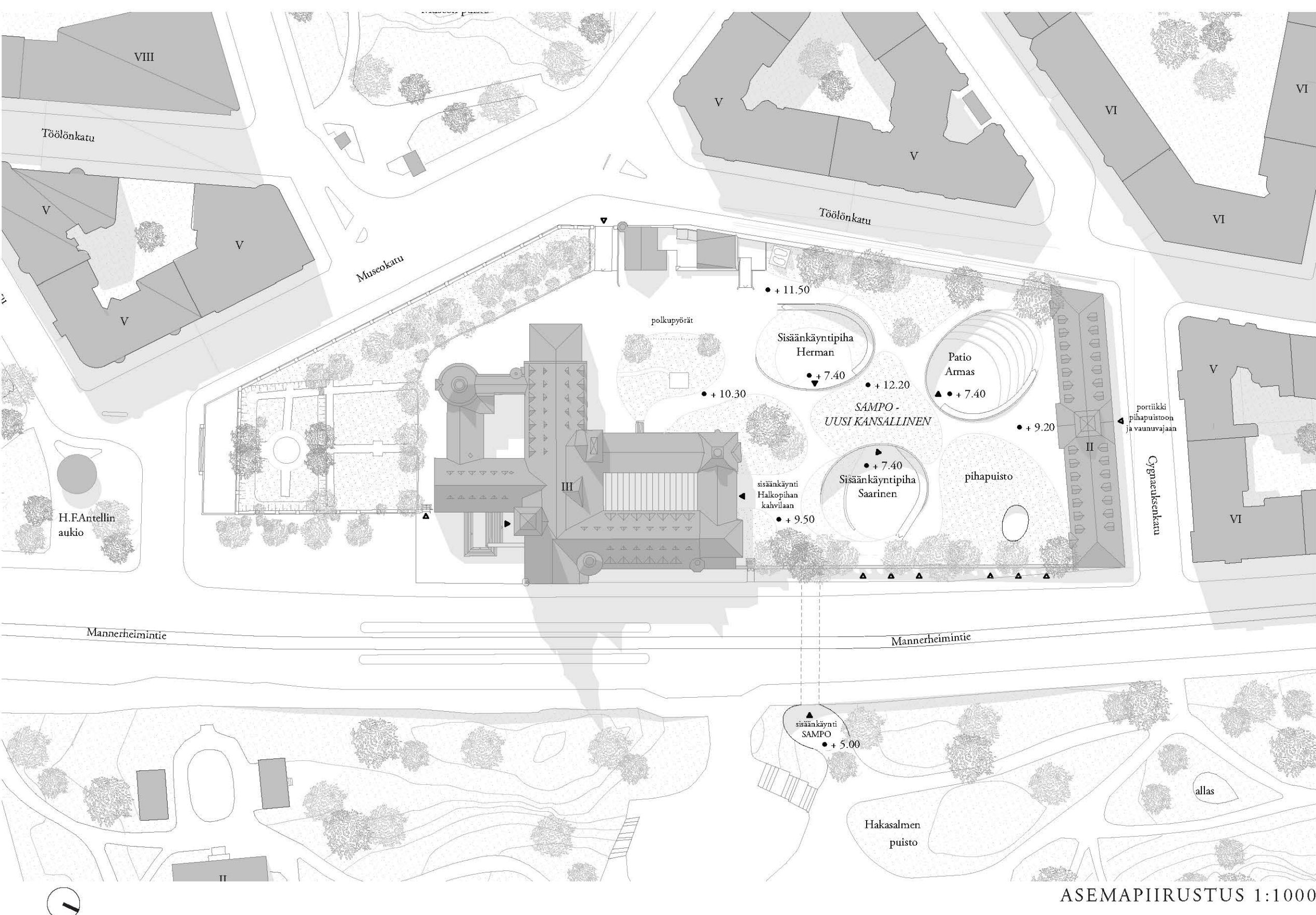
Julkinen vyöhyke / Aula-, näyttely-, tapahtuma- ja tukitilat	2 400 m ² (2 250 m ²)
Sisäinen vyöhyke	550 m ² (550 m ²)
Taustatilat	1 100 m ² (1 050 m ²)
Yhteensä	4 050 m ² (3 850 m ²)



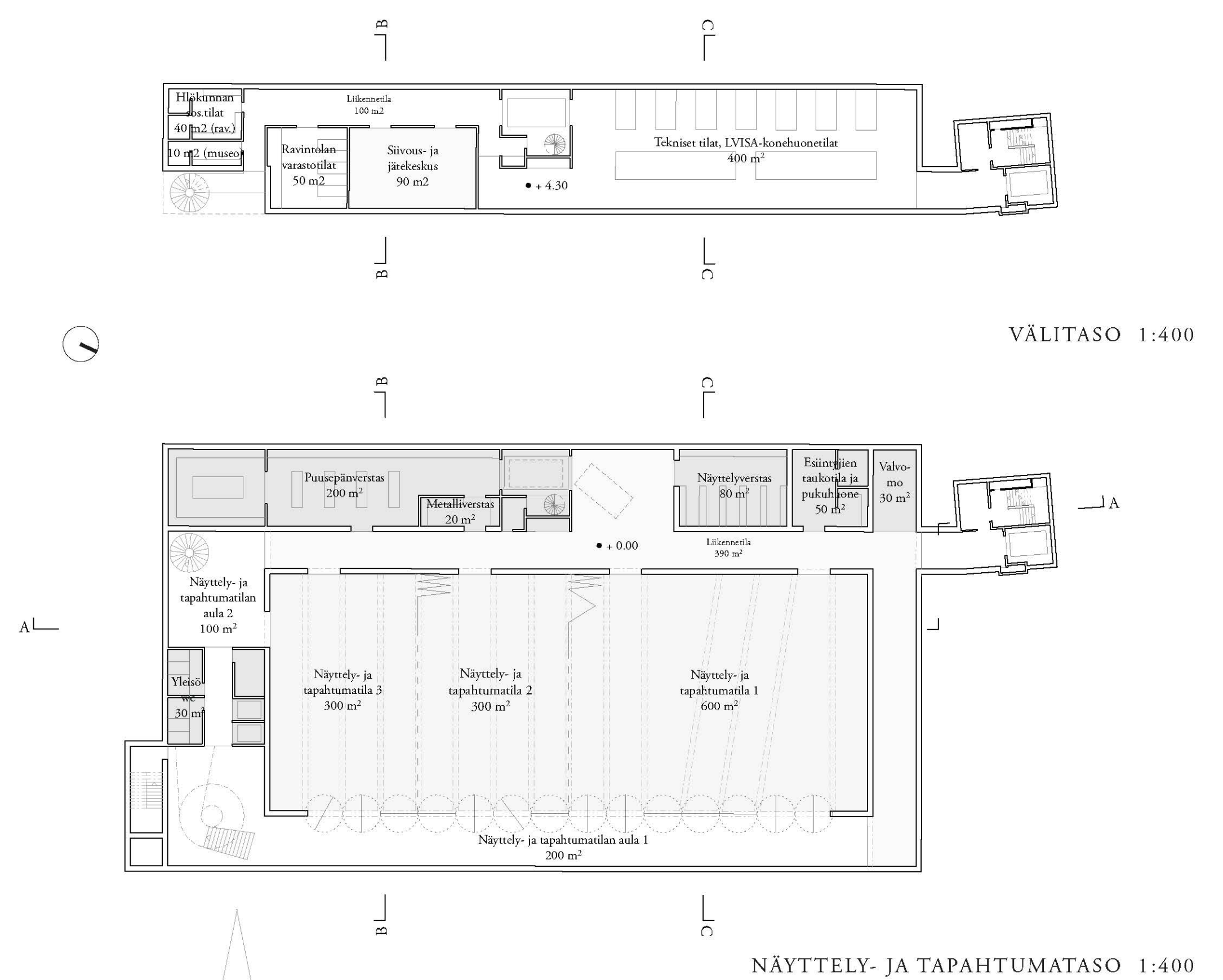
NAKYMÄ PUUSTOPIHALTA



NAKYMÄ NÄYTTELY- JA TAPAHTUMATILASTA



ASEMAPIIRUSTUS 1:1000



VÄLITASO 1:400

NÄYTTELY- JA TAPAHTUMATASO 1:400



LEIKKAUS B-B 1:400

LEIKKAUS C-C 1:400