

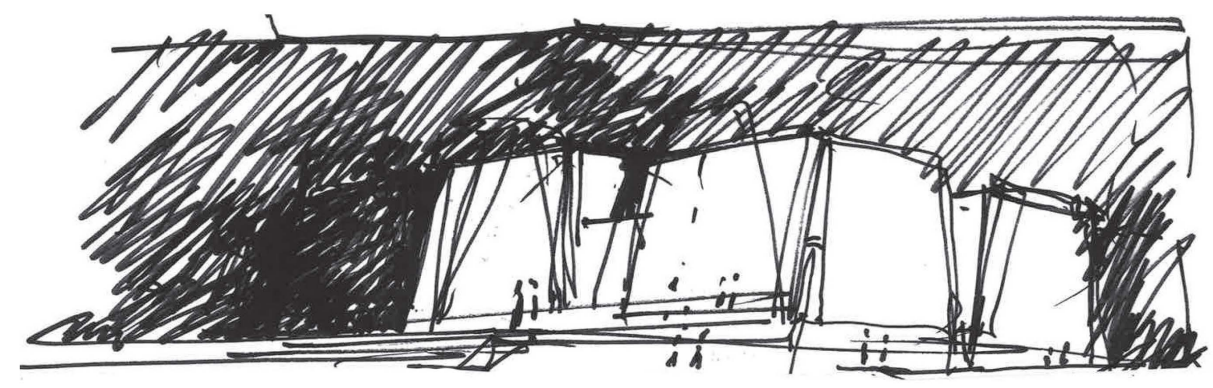


PUUARKKU

"Arkkitehtuuri ei ole pelkästään kansallista, vaan juurruttuaan maahan sillä on selkeästi paikallisia siteitä. Muotojensa kautta siitä voi tulla maailmanlaajuneen vaikutusta." – Aivar Aalto

Kilpailutyö perustuu kolmeen pääasialliseen tavoitteeseen.

- Paikan hengen tavoittaminen ja siten Kansallismuseon ja puiston ominaisuuksien ja mahdollisuuksien vahvistaminen.
- Tuomaan esille aikamme arkkitehtuurin tuloksia Suomi-kuvasta.
- Museokäytännön laajentaminen ja vahvistaminen.



Lisärakennus on arkkitehtonisen veistoksellinen, kuin kevyesti fasettihoitu kristalli, joka ympäröi puista arkkua. Ehdotuksen voi nähdä perinteisen suomalaisen puurakennustekniikan uutena tulkituna – Suomalaisen nykytulkintana. Lisärakennus nousee museopuiston ympäröivän muurin yläpuolelle näkyen ympäröivästä. Rakennus integroidaan museopuiston, jolloin puiston suuret puit, tavat ja säiden vaihtelut heijastuvat julkisivusta. Puurukun limmin hehku näkyy suojaavan lasifasadin läpi – erityisesti itäisin. Fasadi tuntuu kolmiulotteiselta ja läpikuultavalta, ja päivänvalo tulee rakennuksen pehmeänä julkisivun puusärmien väliltä. Lisärakennuksen sijainnilla varmistamme, että se vie ilia puistosta vain noin 27 x 27 metriä, ja suojaetäisyys Kansallismuseon on suuri. Kevyen arkkitehtonisen ilmeensä ja erillisen sijaintinsa ansiosta rakennus näyttää varsinaiselta sivurakennukselta, sekä tilan luovana Museokadun suunnalta ja samalla puistoalueen keskeisenä elementtinä yhteisönä julkisivuineen.

Museopuisto järjestellään uudelleen lisärakennuksen vuoksi: työssä pyritään kunnioittamaan puiston nykyisiä maisema-arvoja mahdollisimman pitkälle. Puistoon perustetaan uusia polkuja nykyisten luonnollisiksi jätkeiksi. Puiston rakennetaan polkuvälillä matalalla sijaitsevin valaisimin, jolloin lisärakennus näyttää vuorokauden pimeinä tunteina luokseensa vetävältä kohteelta, jonka sisävalaistus valaisee myös ympäristöä. Rakenteellisesti rakennus koostuu kantavasta ja näkyvästä puurakenteesta, jossa välipohjat ja ulkoseinät ovat puuta ja ulkoinen lasijulkisivu suojaa organisista sisemmästä talosta. Sisemmän puiston rakennetta heijastavat perinteisiä puukomponenttien liitosmenetelmiä että nykyisiä teräksen käyttöön perustuvia menetelmiä. Portaita ja ulkoaparvekkeita ympäröivä massiivisia puista kaitteita korostavat näkyvät parut ja palkit, loogisesti ja kauniit. Sisätilat muodostavat suuren kokoonan tilakokonsuuden, jossa eri kerrokset ovat näkyvyydessä toisinaan. Lisärakennus on ajateltu kaksitasoiseksi rakennuskokonaisuudeksi, jossa yleisille tarkoitettui toiminnot, kuten ravintola, kahvila ja sisäntulotilat näkyvät puistosta, kun taas näyttelytilat jäävät taka-alalle. Näkyvyyttä aulan alatasolle luodaan puiston tehtävien syvennyksen kautta.

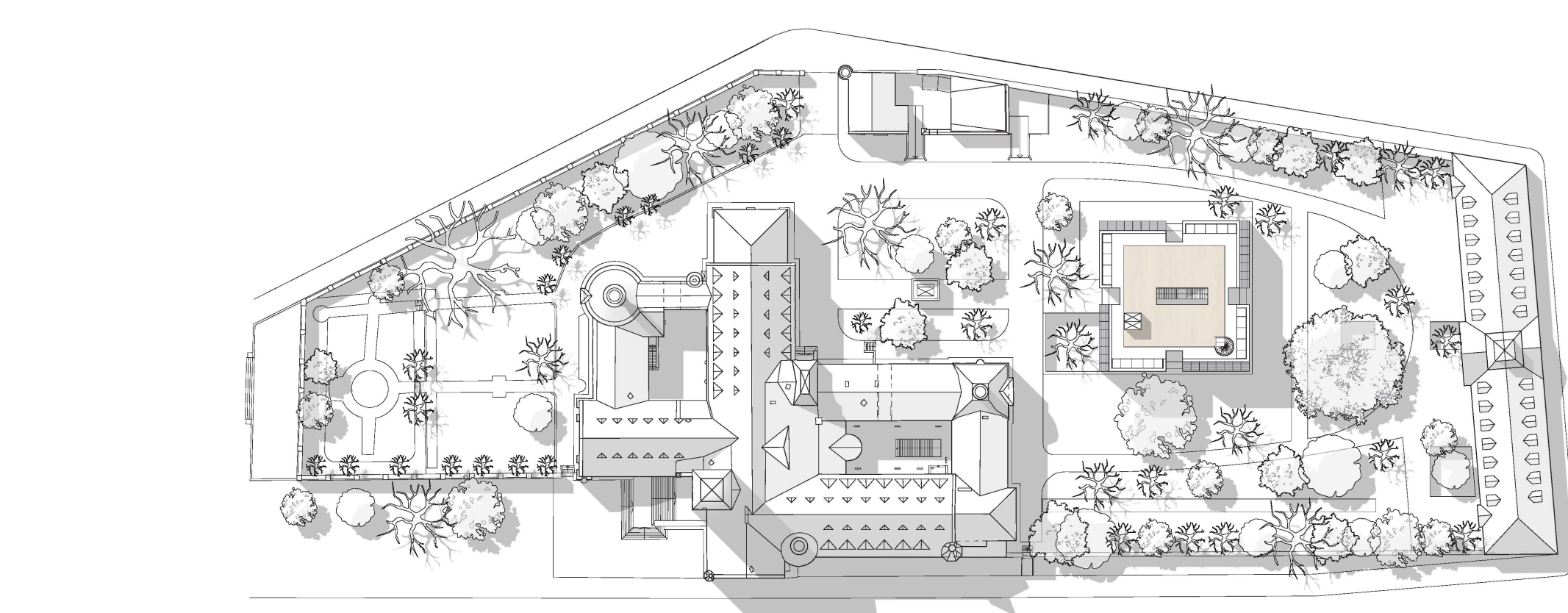
Aula ulottuu kolmen näyttelytilan korkeutta +1.00 rakennuksen huipulle, kattoterrassille, jossa voi järjestää suuria ulkoilmaesityksiä. Kävely-yhteys muodostetaan Kansallismuseon tuloalaan ehdotetun lasikattoisen piha-alueen kautta uudisrakennuksen maanalaistaan aulan. Ratkaisun myötä syntyy samalla uusien näyttelytilojen ja nykyisen auditorion välinen läheinen yhteys. Lisärakennuksen ja piha-alueen välisen reitin yhteyteen ehdotetaan rakennettavaksi leveät istunnapaikat, joita voidaan käyttää katsomona ja spontaanien tapahtumien pitopaikkana. Tällöin yhtä tai useampaa näyttelytilaa voidaan käyttää näyttämöksi.

Aula näyttää jo sisäänkäynnistä katsottuna selkeästi, ja tilat kierteävät vierast välejä luonnostaan talon tarjoamien toimintojen ja palvelujen ääressä. Ravintolasta ja kahvilaista on erilliset terassialueet. Toisessa kerroksessa oleva parvi mahdollistaa rauhallisemman ravintolastoan rakentamisen. Kattoti ulottuu ravintolatalon puolelle sveikoititään, jonka henkilökuuta työskentelee asiakkaiden silmien alla. Lisärakennus on kokonaisuudessaan alueilla D ja C siten, että aula, portaat ja näyttelytilat ovat alueella C, jossa sallittu korkeus on +0.00, kun taas ravintola, WC:t ja aula-alueet on sijoitettu alueelle D, jossa sallittu korkeus on +4.00.

Rakennuksen joustavuuden ansiosta se soveltuu mitä erilaisimpiin käyttötarkoituksiin, esim. vaihtuvien näyttelyiden ja tapahtumien järjestämiseen. Kaikki 3 näyttelytilaa sijaitsevat vierekkäin, ja ne ovat siki yhdistettävissä yhdeksi 7 metrin korkeiseksi tilaksi, jonka pinta-ala on n. 1200 m². Taitto-ovet integroidaan näyttelytilan seinissä olevien syvennyksiin. Näyttelysalit ovat pelkistettyjä huoneita, jotka lähtökohdaisesti sopivat erilisten näyttelyiden ja tilaisuuksien järjestämiseen. Tukitiloista on optimaalisen järjestetty pääsy näyttelytiloihin. Tavaratoinnitukset tukitiloihin/verstaaisiin hoidetaan rakentamalla hiisityhteys korkeudella -15.00 sijaitsevalta lastauslaiturilta.

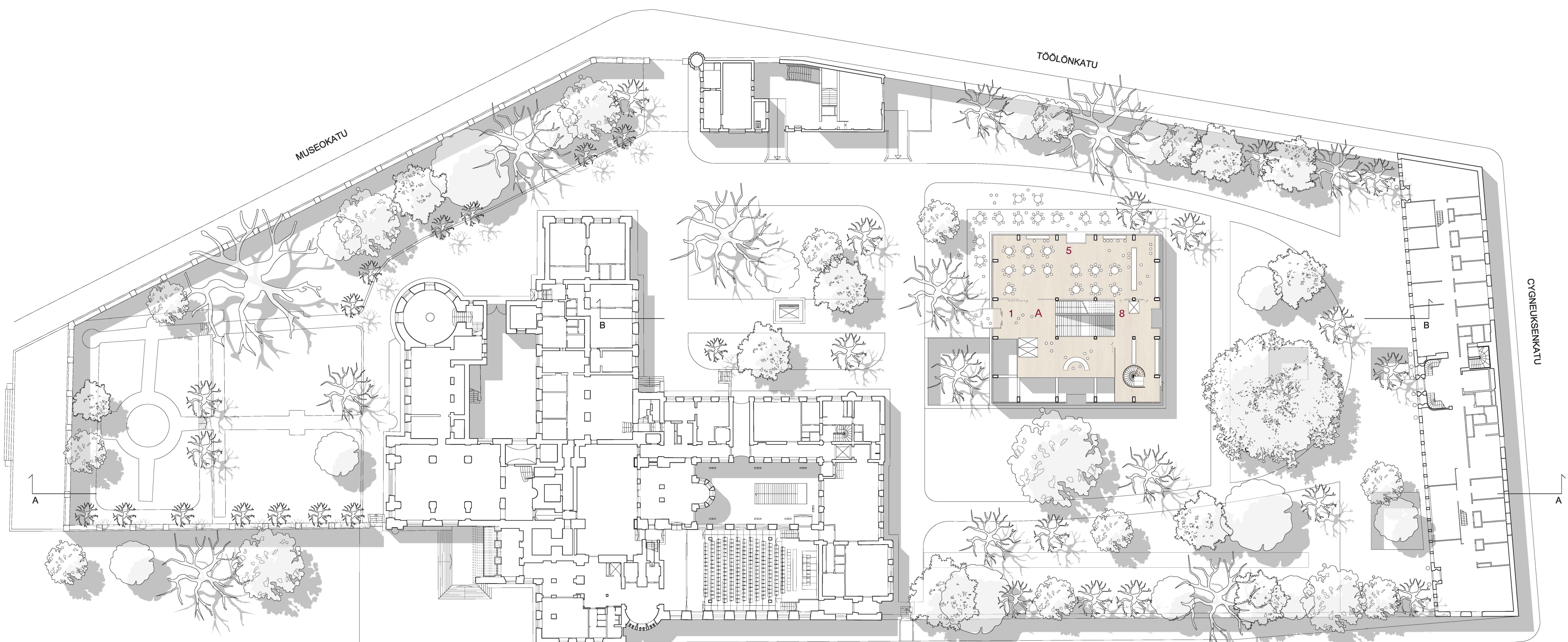
Näyttelytilojen katto päälyydetään läpikuultavalla kankaalla, jonka läpi epäsuora valo leviää näyttelytiloihin. Alasläsketty katto hajuttaa osataan peruvälialustasta. Näyttelytilojen valaistusperiaate perustuu LED-valojen käyttöön. Dynaaminen valaistus jäljittelee päivänvalon värilämpötilan vaihtelua ja antaa siten päivänvalomaisen vaikutelman näyttelytiloihin. Kattoon upotetaan myös sähköiskoja, joihin voidaan asentaa tiettyjen teosten korostamiseen, performanssin valaistusta ja tunnelin luomiseen soveltuvia kohteita. Näyttelytiloihin voidaan asentaa korkealla sijaitsevat, huoltokäytävän päälle sijoitettavat sivalaisimet. Näyttelytiloja erottavat 4 metrin korkeiset taitto-ovet.

Tavoitteena on, että lisärakennus on energiatehokas ja että sen ympäristövaikutus jää mahdollisimman vähäiseksi. Ilmanvaihto perustuu korvausilmanvaihtoperiaatteeseen, joka on tehokas ja energiasäästävä ilmanvaihtoperiaate. Rakennus ja materiaalit valitaan ja toteutetaan siten, että ne sekä tukevat rakennuksen rakennustaloudellista ilmettä että sopivat luontevasti yhteen Kansallismuseon ja museopuiston kanssa. Rakennusmateriaalien ja kokonaisuuskomponenttien suunnittelussa pyritään säännöllisyyteen ja toistoon, mikä palauttaa rakennusvaihetta myös vähentää vierahämähämälisyyksiä ja kunnossapidon tarvetta. Käsitävyys toimii yhdessä toimintojen, arkkitehtuurin ja sijainnin kanssa. Uusi lisärakennus sijaitsee suurilla osin maan alla, mikä asettaa erityisvaatimuksia rakenteille ja materiaaleille. Maan alla käytetään pääasiassa paikalla valuttua betonia, kun taas maanpinnan yläpuoliset osat toteutetaan puurakenteen ja -verhouksin. Säsauojaksi asennetaan laminoituid lasilevyt kattoihin.



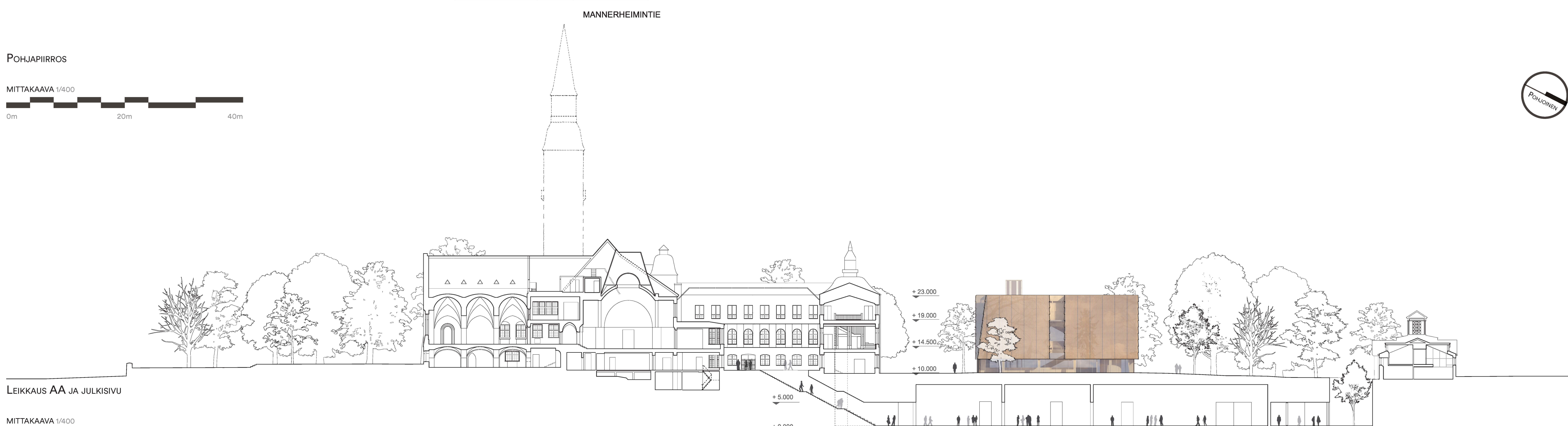
ASEMPIIRROS

MITTAKAAVA 1/1000



POHJAPIIRROS

MITTAKAAVA 1/400



LEIKKAUS AA JA JULKISIVU

MITTAKAAVA 1/400



PUUARKKU



TILA-OHJELMA:

Julkisen vyöhykke:

- 1 Sisäänkäynti- ja asiakaspalvelutilat + 550 m²
- 2 Näyttely- ja tapahtumallien aulatilat 1200 m²
- 3 Näyttely- ja tapahtumatilat 70 m²
- 4 Museokauppa 295 m²
- 5 Ravintolasali ja kahvilatilat 110 m²
- 6 Naulakotila ja lokeroikot 92 m²
- 7 Yläisö-wc

Sisäisen vyöhykke:

- 8 Ravintolan keittiö 100 m²
- 9 Ravintolan varasto- ja tukitilat 60 m²
- 10 Asiakaspalvelun taustatilat 48 m²
- 11 Puuseppäverstaas 200 m²
- 12 Näyttelyverstaas 80 m²
- 13 Metalliverstaas 20 m²
- 14 Henkilökunnan sosiaalitilat 46 m²

Taustatilat:

- 15 Esilintujen taukotila ja pukuhuone 50 m²
- 16 Tekniset tilat 400 m²
- 17 Kiinteistöhuollon valvomo sekä siivous- ja jätekeskus 94 m²

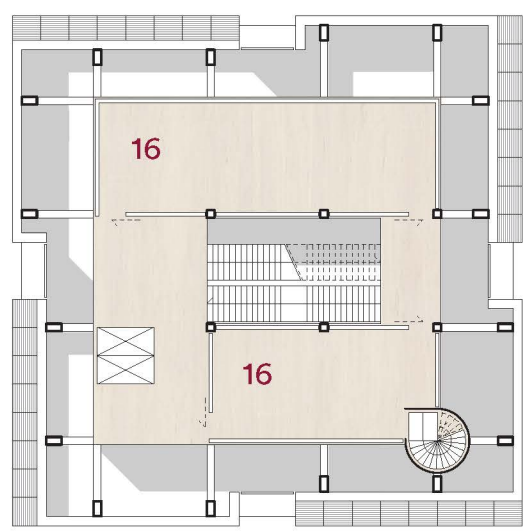
+ Liikennetilat, poistumistiet, yhdykäytävät 550 m²

Yhteensä:

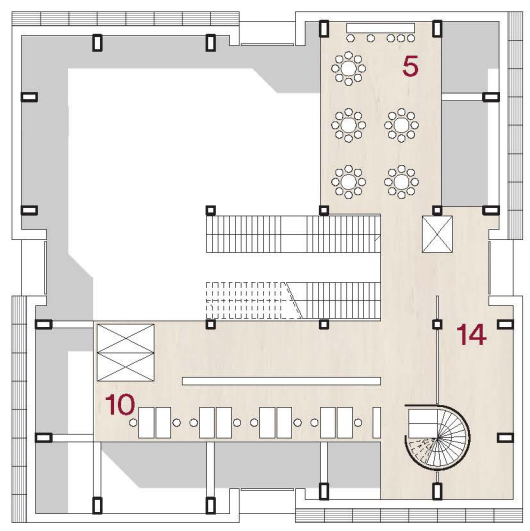
3966 m²

HUOMAUTUKSIA:

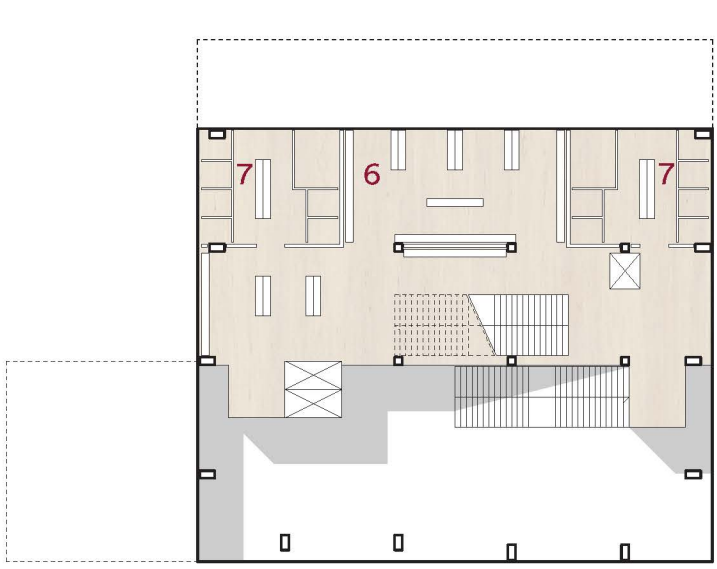
- A Sisäänkäynti museon puutarhan tasossa
- B Nykyisen ja uuden rakennuksen välinen yhteys
- C Maanalainen yhteys nykyisen museon katettuun piharakennelmaan
- D Nykyisen hisisikulin pidentäminen uuteen rakennukseen
- E Mahdollisuus muodostaa yleisölle yhteys Q-parkin pysäköintialueeseen
- F Tilava lastaustila ja mahdollisuus teknisiin asennuksiin
- G Kuljetusreitit kalliotalasta ravintolaan
- H Valopiha



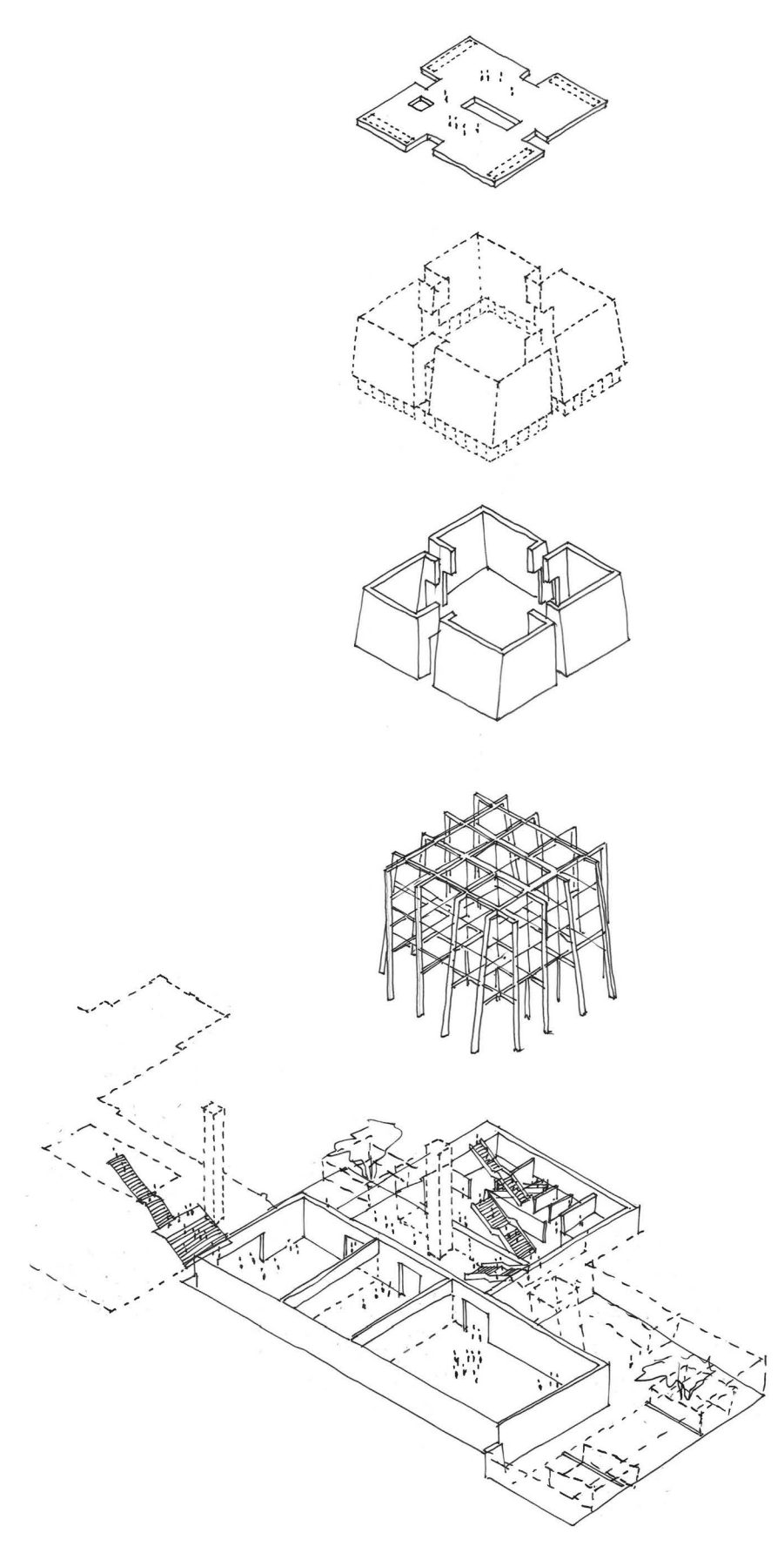
POHJAPIIRROS TASO +2



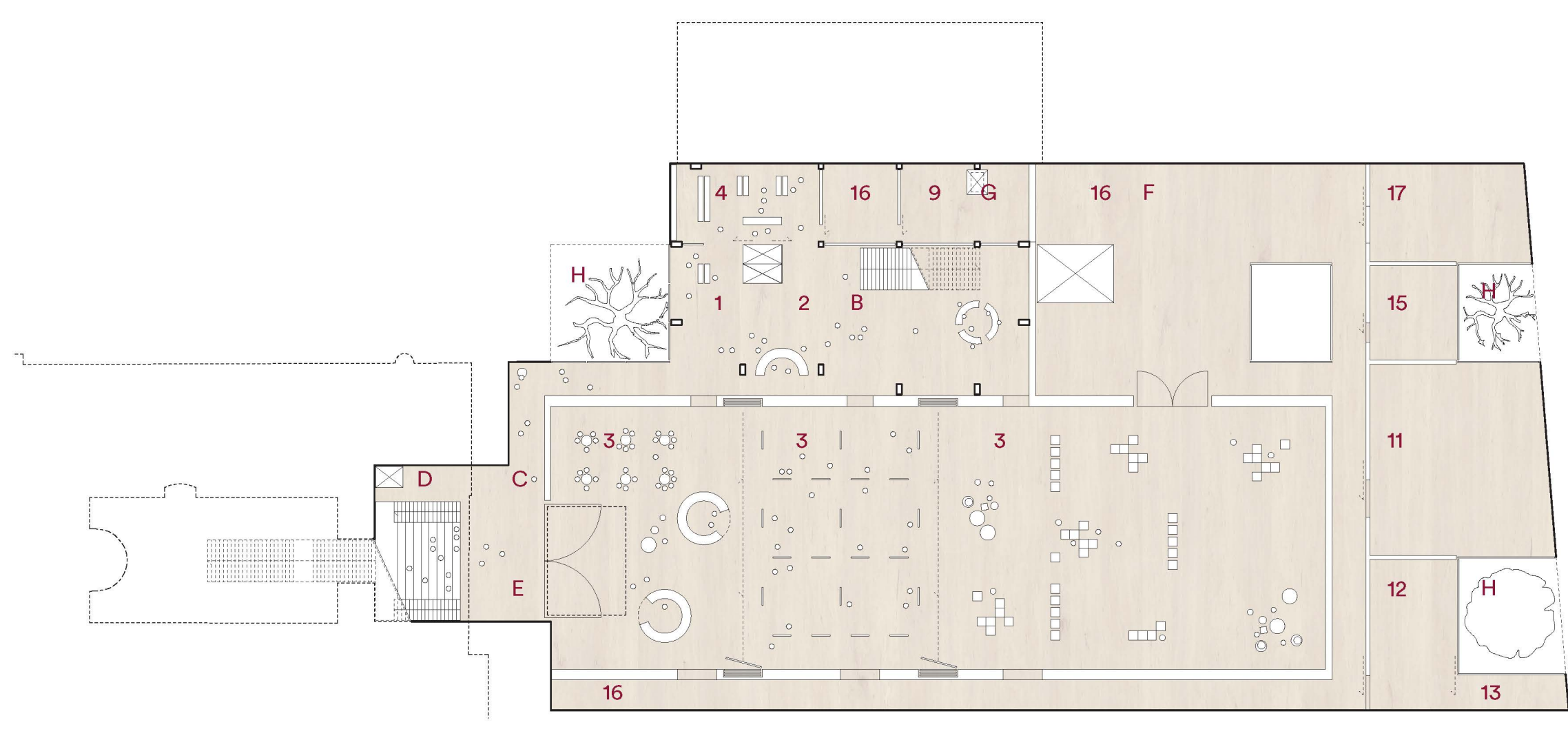
POHJAPIIRROS TASO +1



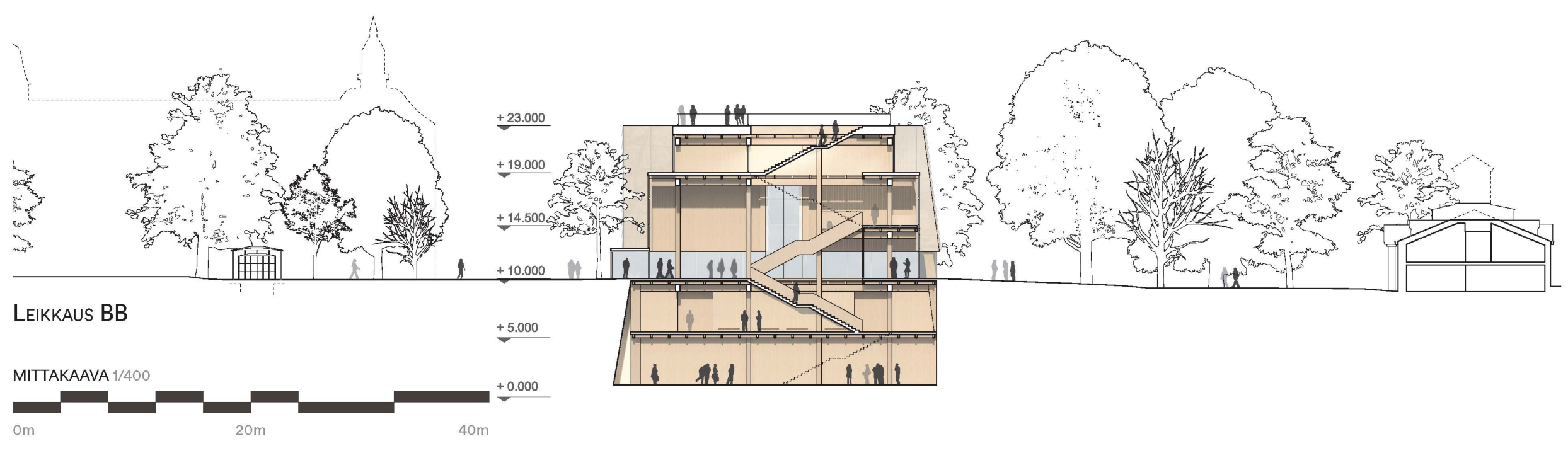
POHJAPIIRROS TASO -1



TALON KOMPONENTIT

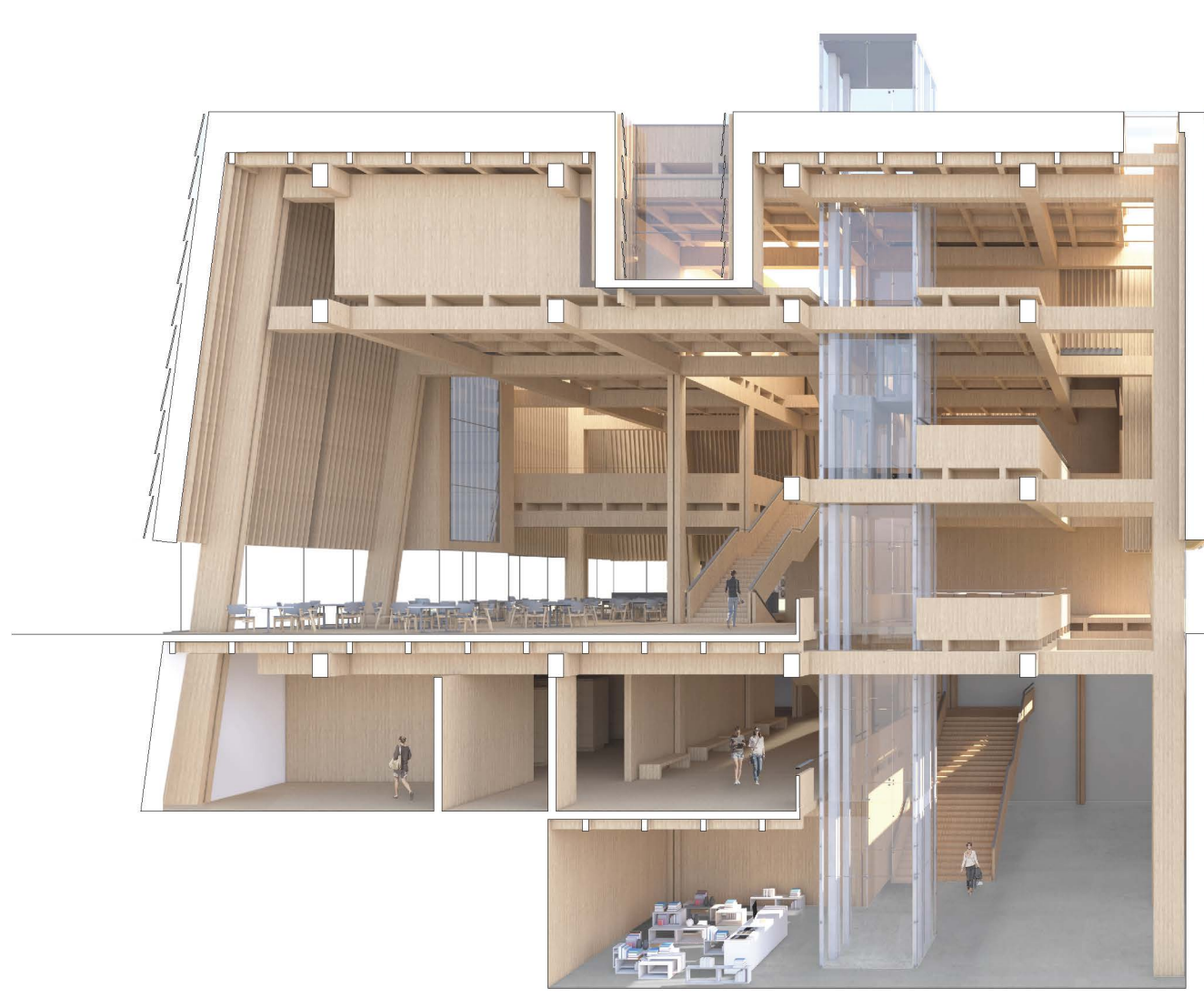


POHJAPIIRROS TASO -2



LEIKKAUS BB

MITTAKAAVA 1/400



PERSPEKTIVILEIKKAUS

MITTAKAAVA 1/175