



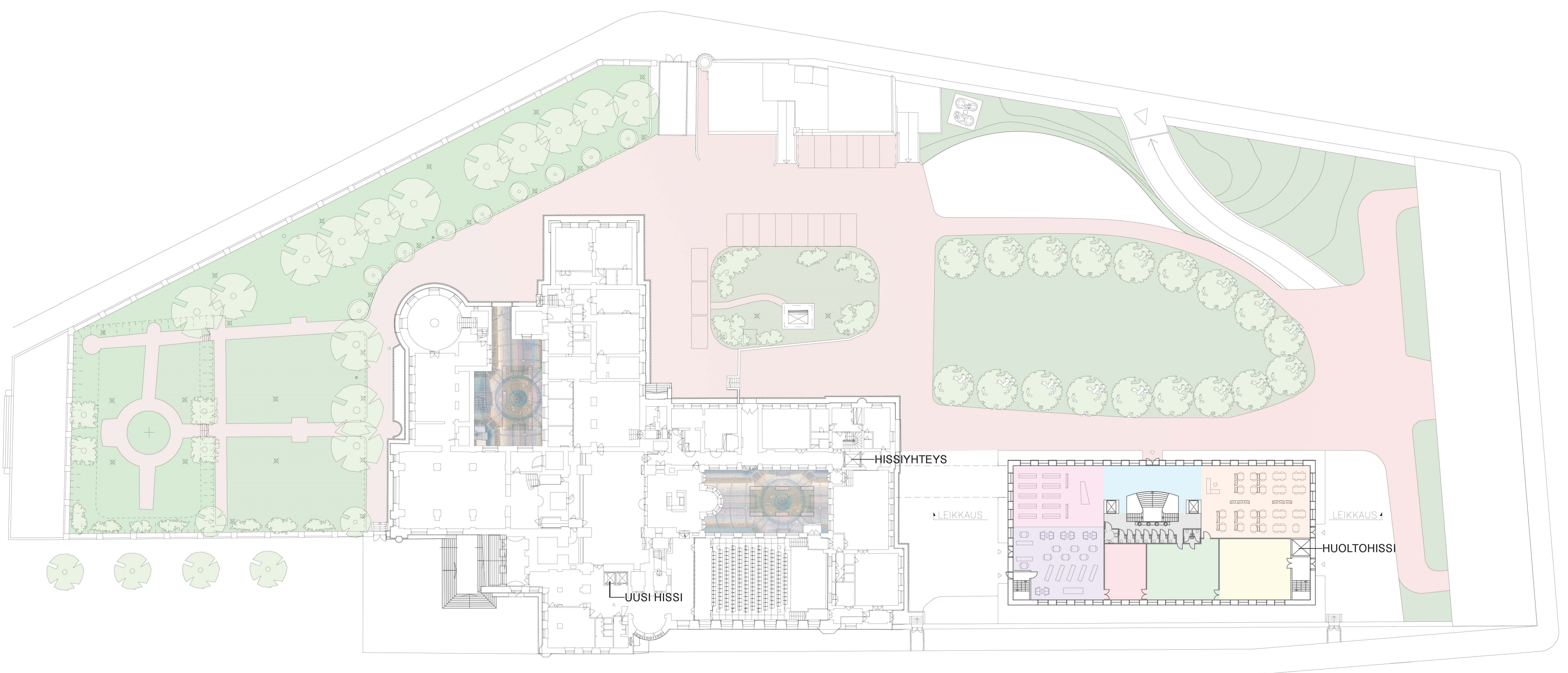
SISÄPERSPEKTIIVI

PIKKUVELI

1/2



ULKOPERSPEKTIIVI



POHJAPIIRROS MAANTASOKERROS 1:400

 AULA 85m ²	 KAHVILAN KEITTIÖ, RAVINTOLAN VARASTO- JA TUKITILAT 55m ²
 WC-T 57m ²	 RAVINTOLAN KEITTIÖ 98m ²
 ASIAKASPALVELU JA VAATESÄILYTYS 116m ²	 ASIAKASPALVELUN TAUSTATILAT JA HENKILÖKUNNAN SOSIAALITILAT 104m ²
 KAHVILA JA MUSEOKAUPPA 145m ²	 RAVINTOLA 187m ²

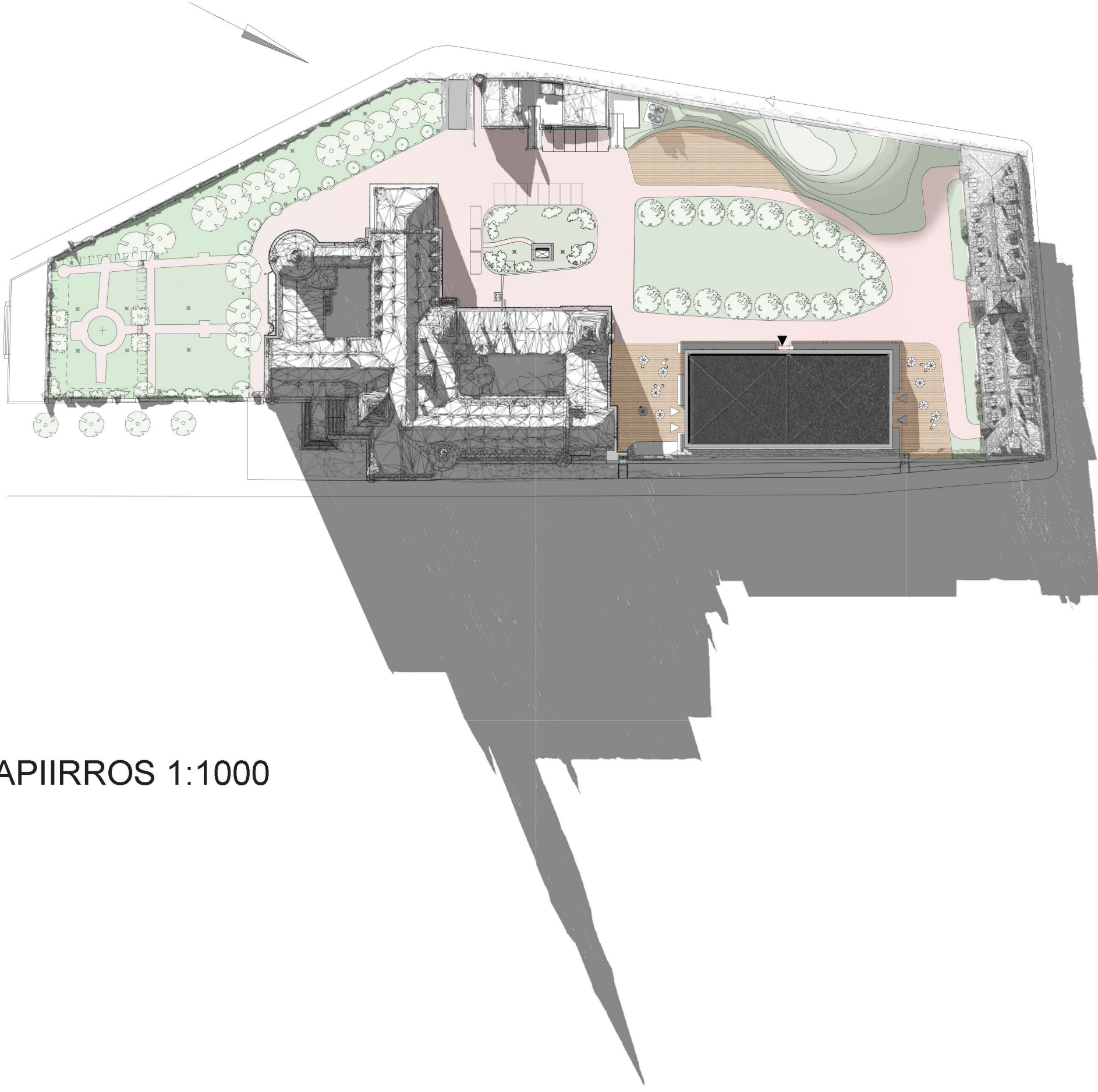


LEIKKAUS 1:400

Räystäskorkeus
+15.50
Maantasokerros
+10.60
-1.krs
+3.10

PIKKUVELI

2/2



ASEMAPIIRROS 1:1000



ULKOPERSPEKTIIVI

Pikkuveli on arkkitehtuuriltaan klassinen, ajaton, tietyssä mielessä vaatimaton. Sen ei ole tarkoitus olla vau-arkkitehtuuria joka vie Kansallismuseolta voimaa, eikä halua mittakaavaltaan kilpailla myöskään piharakennusten kanssa. Se pyrkii sitomaan rakennukset yhtenäiseksi kokonaisuudeksi, ollen kuitenkin oman aikakautensa tuotos eikä uuvuonna monumentti.

Tontin järjestelyssä haluttiin antaa tilaa alkuperäiselle pohjoisen pihan muodon suunnittelulle. Keskeiselle paikalle on jätetty avointa nurmikkotaapaturmille ja oleskelulle. Pohjoista nurmipihaa ympäröi Pylväshaapakujanne, ja kaarevat hiekkatiet yhdistävät uudet ja vanhat rakennukset ja kokoavat piha-alueen liikenteen yhtenäiseksi. Muut toiminnot sijoittuvat piha-alueen reunalle. Tästä syystä myöskään olemassa olevaa hissivarustusta ei käytetä, ainakaan maantasokerrokseen saakka. Huoltohissi sijoittuu tontilla luontevasti reuna-alueelle, ravintolan toimintojen yhteyteen. Suurten esineiden kuljetusreitiksi luodaan katuyhteys Töölönkadulta laskeutuvalla rampilla suoraan näyttely- ja verstaalioihin. Syvämmältä olemassa olevasta maanalaisesta huoltoreitistä voidaan kuljettaa myös uudella huoltohissiyhteydellä esineitä joka puolelle uudisrakennukseen. Töölönkadun ajoyhteyden kyljessä tontilla on ulkoesiintymisaluetta. Uudisrakennuksen molemmilla sivuilla on terassialueet ensisijaisesti kahvilan ja ravintolan asiakkaille.

Ulkoseinät ovat sekä ulko- että sisäpuolelta näkyviltä osiltaan hiottua betonia. Betoni on arkinen materiaali, mutta jylhä. Betonin vertikaalihilontaa ja -kiillotus on horisontaalista harvinaisempaa. Kiillotettuna betonista tulee juhlava, paikkansa ja asemansa Kansallismuseon pikkuveljenä ansaitseva. Sisätiloissa käytetään tämän lisäksi jonkin verran valkoista kipsilevyseinää, mutta pääosin materiaalmailmaa hallitsevat puiset palkkijärjestelmät. Ne mahdollistavat muuntuvien näyttelyjen pystytyksen yhdessä monipuolisten lattiarasoiden ja -kiinnitysten kanssa. Luonnonvalon puutteen vuoksi sisäkattoon aukotetaan vallekunioita, jotka tuovat valoa sekä lisää korkeuden ja avaruuden tuntua. Pikkuveli on siis ympäristössään huomaamaton, mutta sisällä astuessa paljastaa juhlaillisen kokonaisuutensa.

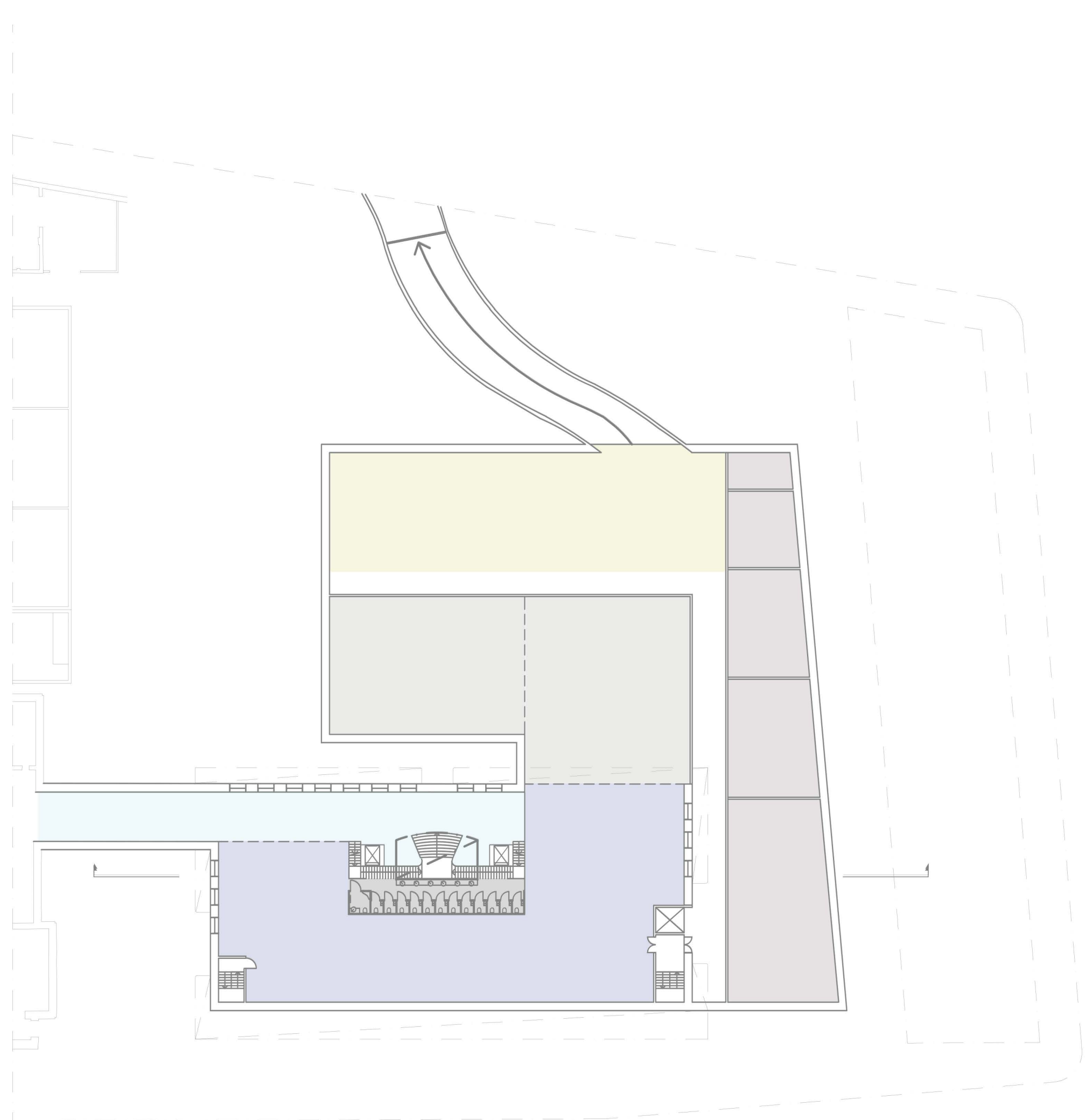
Näyttelytilojen avaaminen luonnonvalolle on ongelmallista niiden sisältämien esineiden valonherkkyyden vuoksi. Maanalaisen kerroksen ulkoiseinä on erotettu kallioista, ja näin on pystytty avaamaan ikkunoita myös näyttelytiloihin maan alle. Ikkunoista nähdään louhittua, jylhää kallioiseinää, ja yläpuolelta saadaan myös epäsuoraa luonnonvaloa taideteosten kärsimättä. Iilan hämärtyessä ja talvisaikaan valaistua kallioiseinää kaivannon pohjalta käsin, joka luo mielenkiintoisen valaistus- ja näkymäefektin tilaan. Yleison putoaminen aukosta alas estetään maantasokerroksessa aukkoa ympärivällä matalalla muurilla sekä aukon verkotuksella. Kaivannon osasta alas estetään maantasokerroksessa aukkoa ympärivällä matalalla muurilla sekä aukon verkotuksella. Lisäksi valaistusta näyttelytilaan luodaan valokattoikkunoilla.

Kansallismuseon uusi yleisohissi sijoittuu vanhan hissinviereen, jotta kierto toimii parhaalla mahdollisella tavalla. Yhteys Kansallismuseon uudisrakennuksesta on -1.krs aulan kautta maanalaisella kulkureitillä, jotta vanhaa rakennusta ei tarvitse puhkoa ja liittää uudisrakennukseen maan päältä. Kansallismuseon puolella siirtymiseksi maantasokerrokseen käytetään olemassa olevia portaita ja hissiä jota jatketaan alaspäin yhdystunnelin suulle, sekä olemassa olevia käytäviä. Porttikäytävä tällä reitillä muutetaan sisätilaksi. Kansallismuseon rakennusta on pyritty muuttamaan yhteyden takia mahdollisimman vähän. Halkopihan ja Linnanpihan katetaan kaarevin lasirakentein. Pihojen käyttötarkoituksena on oleskelu ja tapahtumat, ja ne tarjoavat sääsuojaa ollen kuitenkin ulkotiloja.

	TILA-OHJELMA	TOTEUTUNUT
Sisäänkäyntiaula ja asiakaspalvelutilat	300m ²	162m ²
Näyttely- ja tapahtumatilat	1000-1200m ²	1203m ²
Näyttely- ja tapahtumatilan aulatilat	(600+300+300)	(646+298+259)
Museokauppa	200m ²	210m ²
Ravintolasali ja kahvilatilat	50m ²	50m ² (kahvila/museokauppa 145m ²)
	300m ²	282m ² (ravintolasali 187, kahvilan osuus 95m ²)
Naulakotilla ja lokerikot	100m ²	98m ²
Yleiso-WC:t	100m ²	101m ²
Ravintolan keittiö	100m ²	98m ²
Ravintolan varasto- ja tukitilat	50m ²	55m ²
Asiakaspalvelun taustatilat	50m ²	52m ²
Puusepänerastas	200m ²	200m ²
Näyttelyversta	80m ²	80m ²
Metalliversta	20m ²	20m ²
Henkilökunnan sosiaalitilat	50m ²	52m ²
Esiintyjien taukotila ja pukuhuone	50m ²	50m ²
Liikennetilat, poistumistiet, yhdyskäytävät	500m ²	517m ²
Tekniset tilat	400m ²	400m ²
Kiinteistöhuollon valvomo sekä siivous- ja jätekeskus	100m ²	100m ²

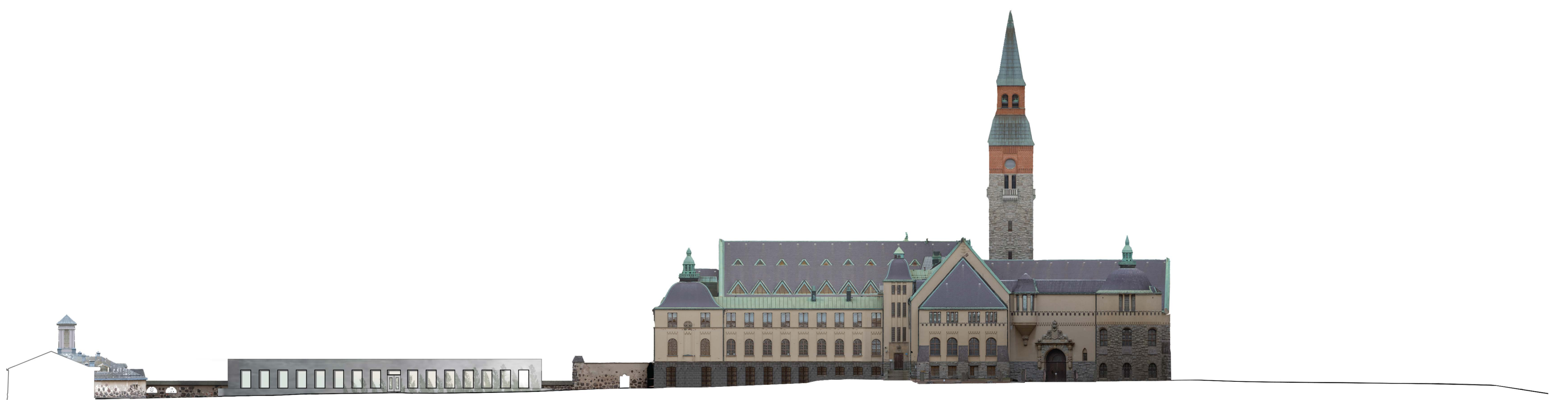


PINTAMATERIAALIHAVAINNE



POHJAPIIRUSTUS
NÄYTTELYKERROS -1.KRS
1:400

AULA JA KULKUYHTEYS KANSALLISMUSEOON 230m ²	VERSTAAT, JÄTEKESKUS, ESIINTYJEN TAUKOTILA JA PUKUHUONE, TILA-OHJELMAN MUKAAN
NÄYTTELYTILA, KORKEUS 7,1m 642m ²	WC:T 60m ²
NÄYTTELYTILA, KORKEUS 5,5m 557m ²	
TEKNINEN TILA 400m ²	



JULKISIVU LÄNTEEN 1:400