



Perspektivbild utifrån



Inomhusperspektivbild

FOLLY

SSTADSPLANERING / ARKITEKTUR

Tavlingsbidraget FOLLY föreslår ett annex i form av en i parken belägen fristående envåningsbyggnad. Den minimala byggnadsvolymen omformar det omkringliggande offentliga rummet. Den nya museipaviljongen lockar allmänheten att nyttja parken. Det idag mer inåtvända grona rummet öppnas upp och blir mer attraktivt för stadsborna genom en ny öppning i den intilliggande historiska muren. Parken blir en naturlig mötesplats i staden även utanför museets öppettider. Byggnadsstrukturen består av ett tak som stöds av fyra bärande betongvolymer. Den resulterande fria planlösningen möjliggör en flexibel fördelning av funktioner på markplan som går att anpassa till alla användningsscenarioer.

Stadsplaneringsmässigt kan annexet beskrivas som en fristående volym med genomskinliga glasväggar i ett parklandskap. Byggnaden vänder sig mot alla fyra håll, så väl mot det befintliga museet som mot Hakkola-byggnaden, men också mot de två sidor som omgärdas av muren. Alla tillbyggnadens fyra sidor är transparenta och inbjudande.

MILJÖ

Tavlingsbidragets syfte är att genom små miljöförändringar stärka den befintliga parkens roll i stadsbilden. I söder, mellan det befintliga museet och annexet, skapas ett torg intill tillbyggnadens huvudingång. På motsatt sida kan restaurangen utvidgas med en terrass. Den flexibla envåningsbyggnadens väggar är lätta att öppna, så att utställningar och evenemang också kan utvidgas till utrymmet omkring byggnaden.

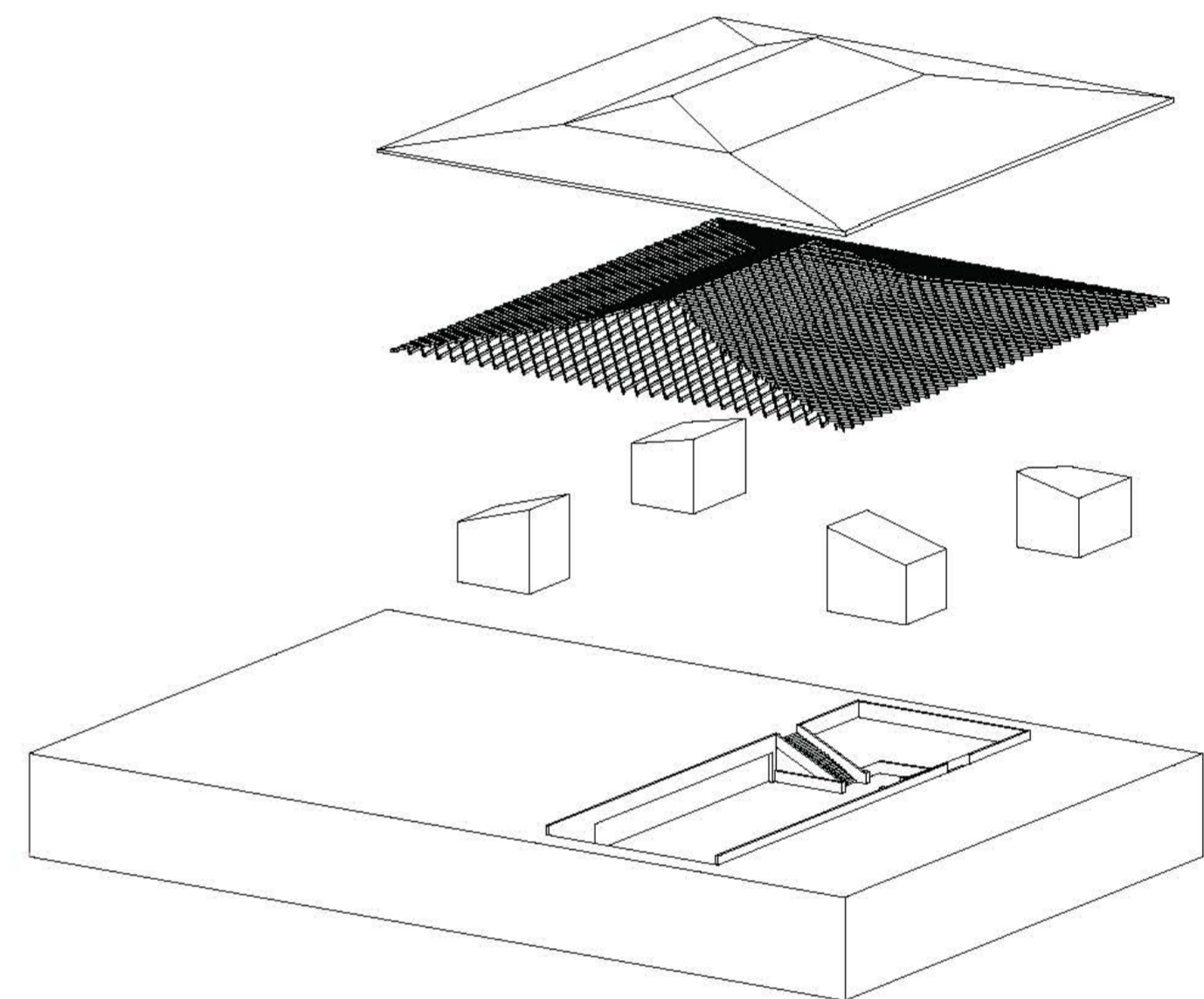
FÖRDELNING AV FUNKTIONER

Det befintliga Nationalmuseet ansluts till tillbyggnaden via våning -1. Den underjordiska förbindelsen ger en effektiv anslutning till den befintliga byggnaden och förstärker samtidigt visionen om en fristående envåningsbyggnad i parkmiljö. Tillbyggnaden skär inte av några gångvägar och parken bevaras i sin nuvarande präkt. Hakkola-parken täcks av en filigranstruktur i metall och glas, och tjanar som arkornstplats. Därifrån kan besökare lätt ta sig upp till auditoriet, kaféet, konferensrummen och entréhallen.

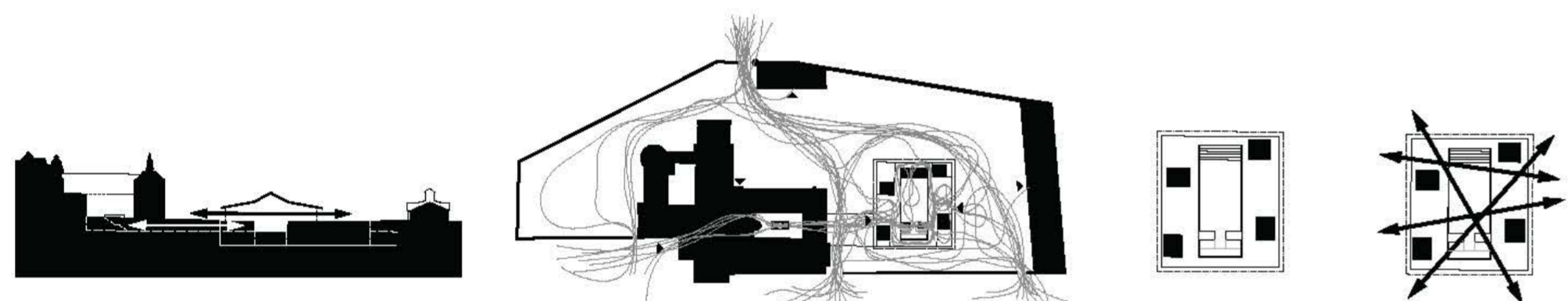
Tillbyggnadens entrévåning i höjd med parken inrymmer restaurang, butik, personalutrymmen, samt kontor för kundservice. Alla rum är belagna runt tvåvåningsentréhallen i mitten av byggnaden. Den rumsliga strukturen möjliggör en mängd intressanta visuella länkar mellan parken och tillbyggnadens olika höjdnivåer. De glasväggar som omger byggnaden kan flexibelt öppnas och stängas efter behov.

Entréhallen på våning -1 är startpunkten och kärnan i annexet. Entréhallens tvåvåningsstruktur förbinder den med parknivån och dess restaurang. Härifrån ser man också utställningsutrymmena på våning -2. På våning -1 finns också ett evenemangsutrymme, samt toaletter och garderob.

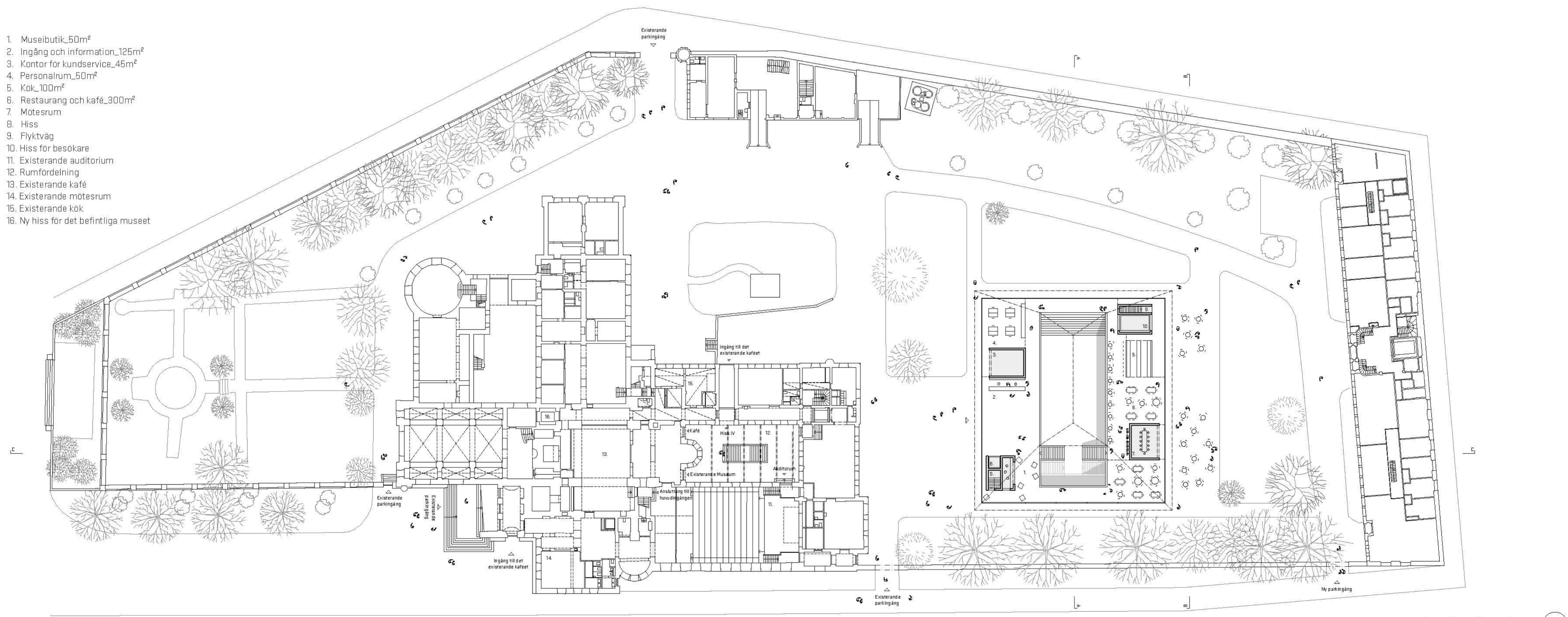
Det luftiga trapputrymmet leder besökarna ner till våning -2 och dess utställningar. Utställningsrummen nås via en öppen entréhall som sträcker sig i sidled längs hela utställningslängan. Detta arrangemang möjliggör en flexibel indelning av utrymmena, samt många olika möjligheter att öppna entrén till själva utställningarna.



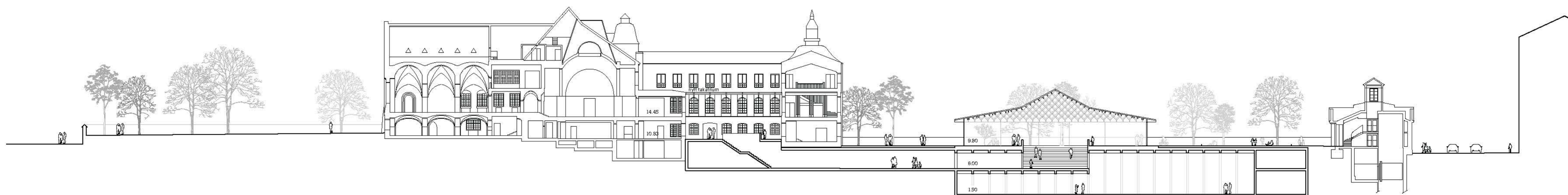
Strukturaxonomi



1. Museibutik_50m²
2. Ingång och information_125m²
3. Kontor för kundservice_45m²
4. Personalrum_50m²
5. Kök_100m²
6. Restaurang och kafé_300m²
7. Mötesrum
8. Hiss
9. Flyktväg
10. Hiss för besökare
11. Existerande auditorium
12. Rumfördelning
13. Existerande kafé
14. Existerande mötesrum
15. Existerande kök
16. Ny hiss för det befintliga museet



Bottenvåning 1:400



Längsgående C-C 1:400

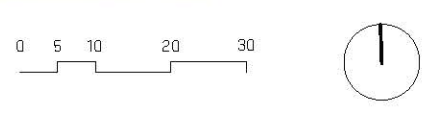




Utsikt från utsidan



Karta 1:1000



MATERIAL

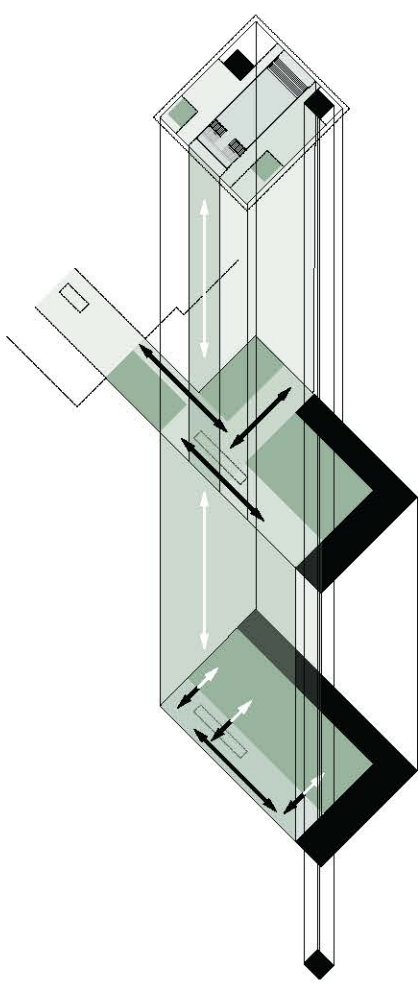
Envävningsannexet ligger på en betonggrund som går från källarvåningarna till markplan och sedan stöder taket i form av fyra volymer. Fasaden behöver således inte vara bärande och kan utformas som en genomskinlig filigran glasstruktur. Taket består av en ortogonal trästruktur vars form kan skönjas också inifrån byggnaden. Takets utsida sammanbinds genom form och material med de omkringliggande byggnaderna.

FÖRBINDELSER OCH FLODEN

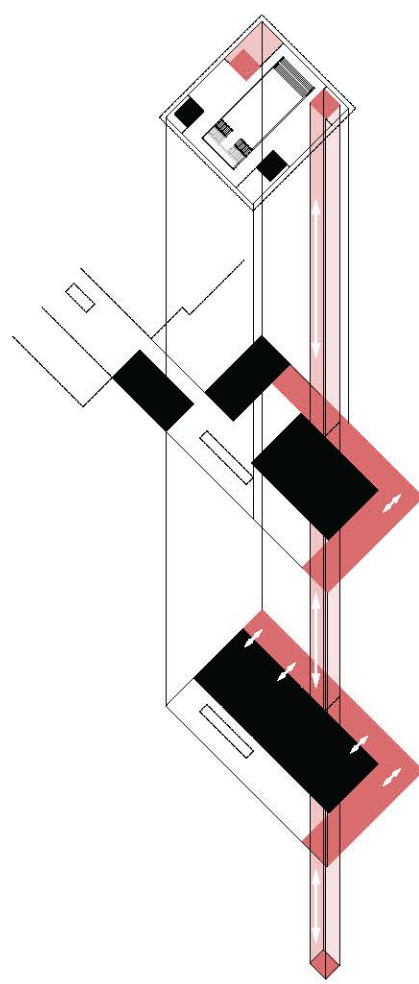
Förbindelseruterna för besökare och underhåll är tydligt åtskilda. Besökarflodet sker via generöst tilltagna, rymliga förbindelser genom flera våningar.

Varuleveranser sker via varuhissen som placeras i det befintliga hisschaktet. I omedelbar anslutning till varuhissen finns på alla våningar serviceutrymmen och därmed bildas en självständig leveranskedja. Större föremål kan transporteras genom parken och foajén ner till utställningsutrymmena.

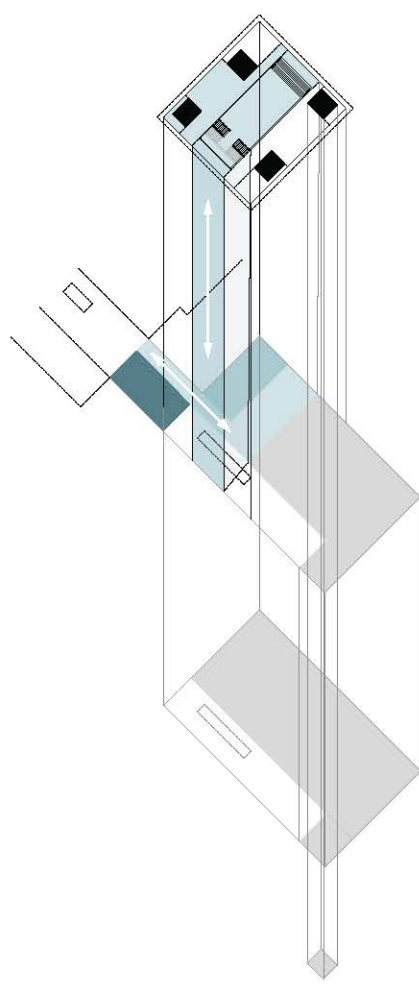
Besökare



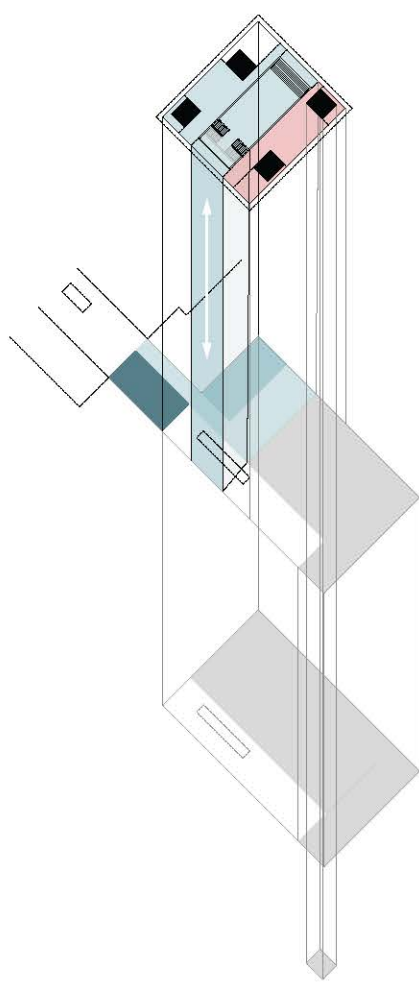
Årställda och varor



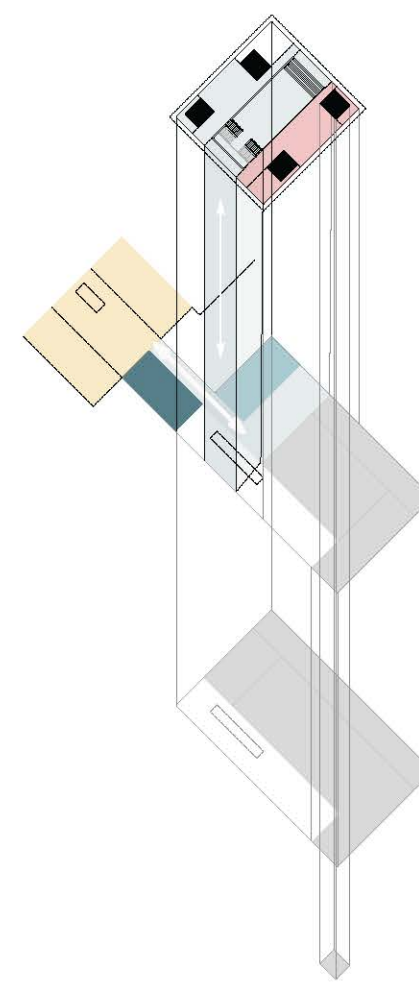
Användningsscenario A



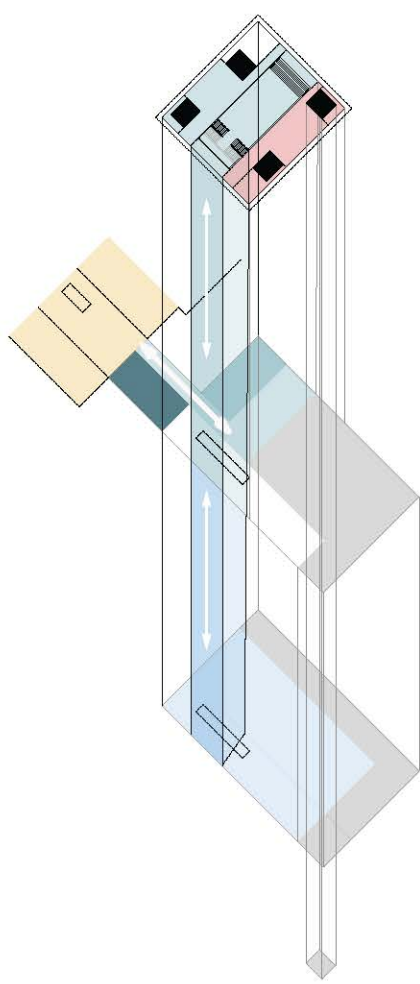
Användningsscenario B



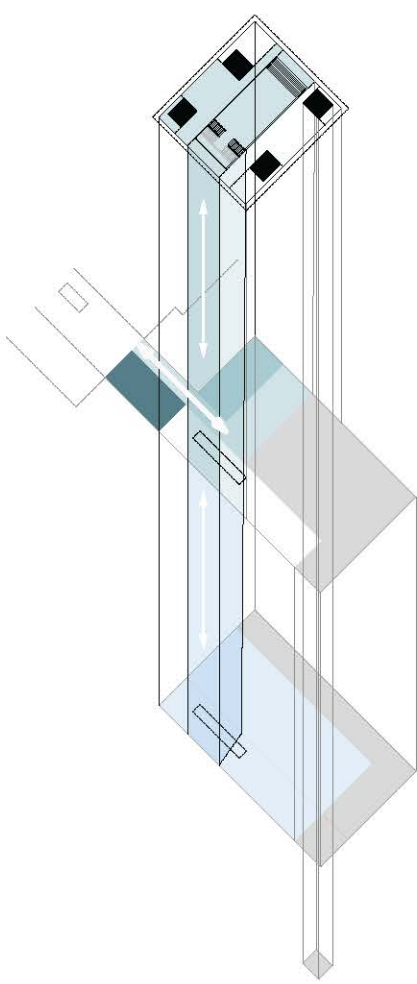
Användningsscenario C



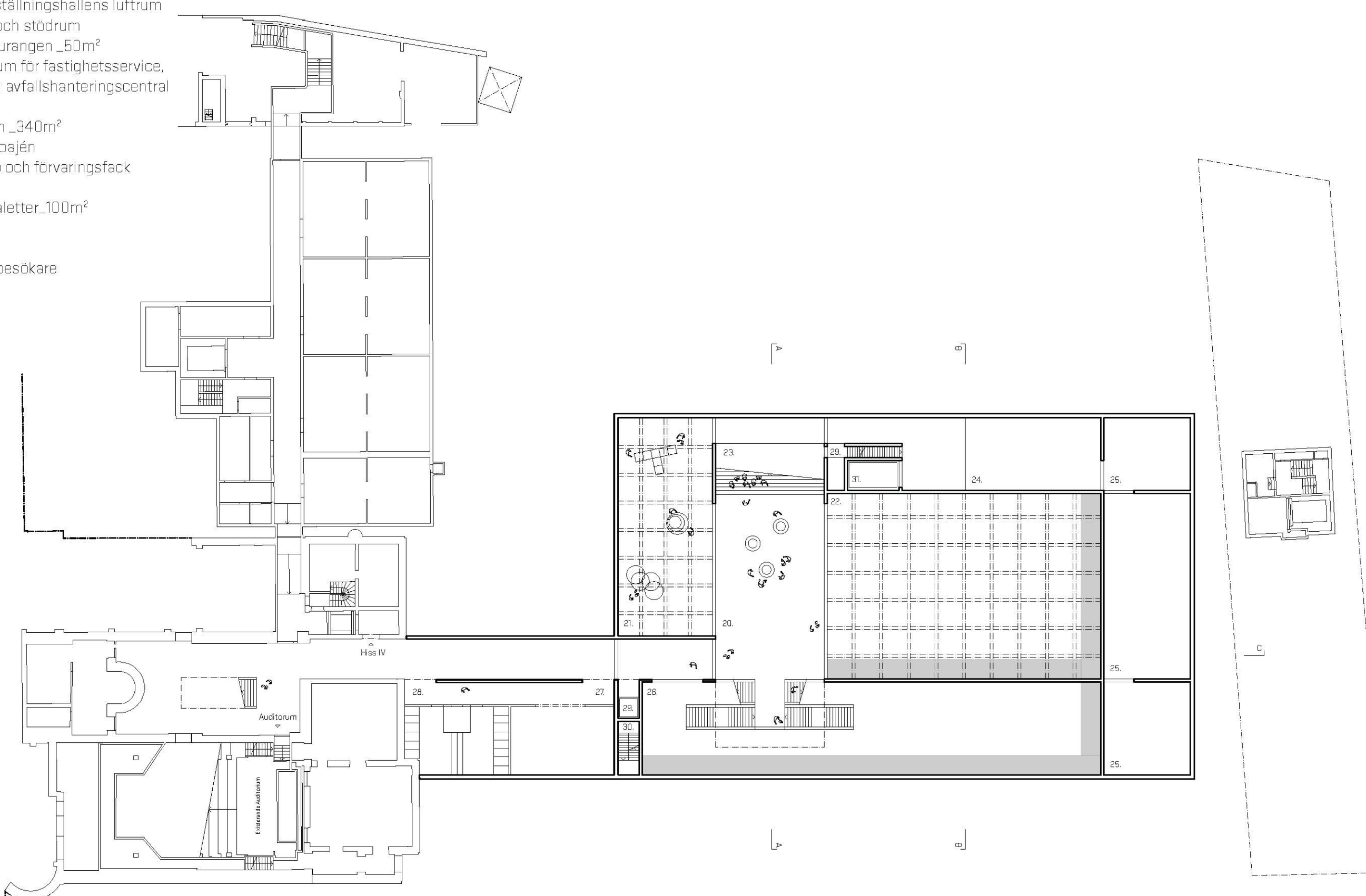
Användningsscenario D



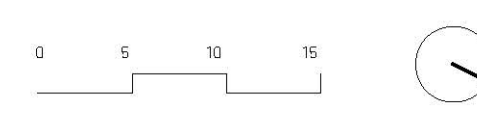
Användningsscenario E



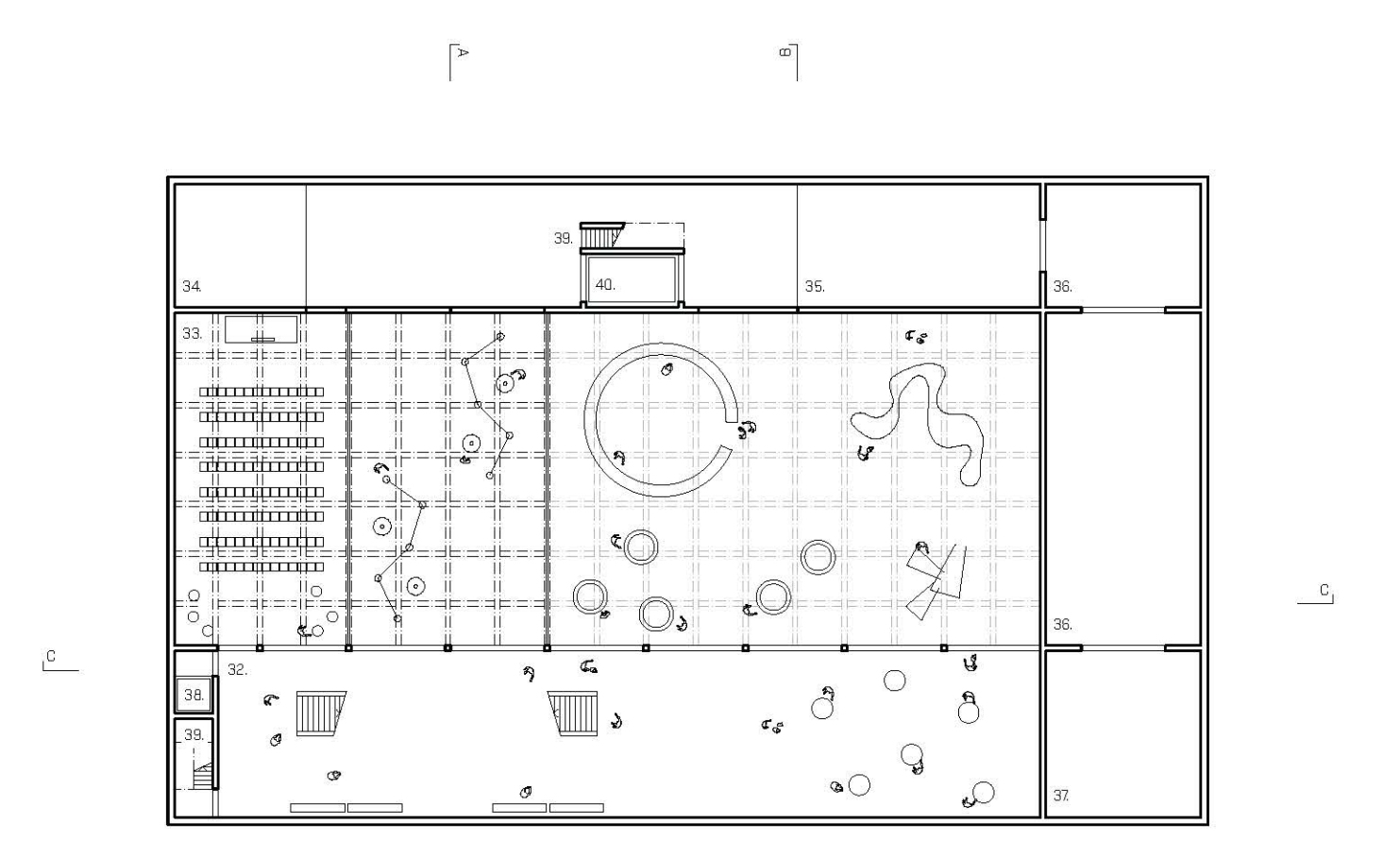
- 20. Entréhall_280m²
- 21. Evenemangsutrymme_220m²
- 22. Stora utställningshallens lufttrum
- 23. Förråds och stödtrum för restaurangen_50m²
- 24. Kontrollrum för fastighetsservice, städ- och avfallshanteringscentral 100m²
- 25. Teknikrum_340m²
- 26. lufttrum foajén
- 27. Garderob och förvaringsfack 100m²
- 28. Publiktoaletter_100m²
- 29. Hiss
- 30. Flyktväg
- 31. Hiss för besökare



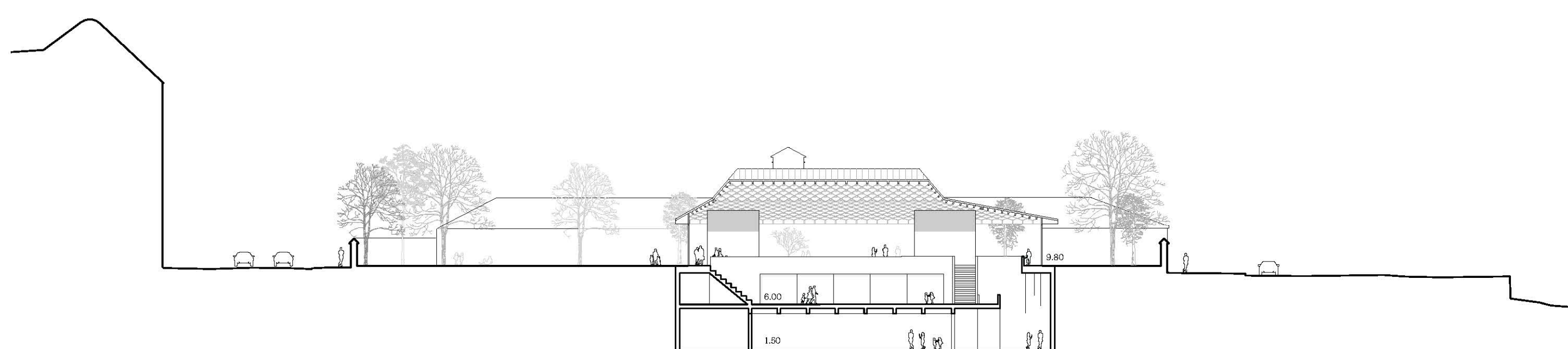
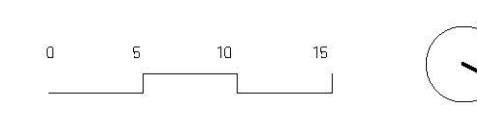
Våning -1 1:400



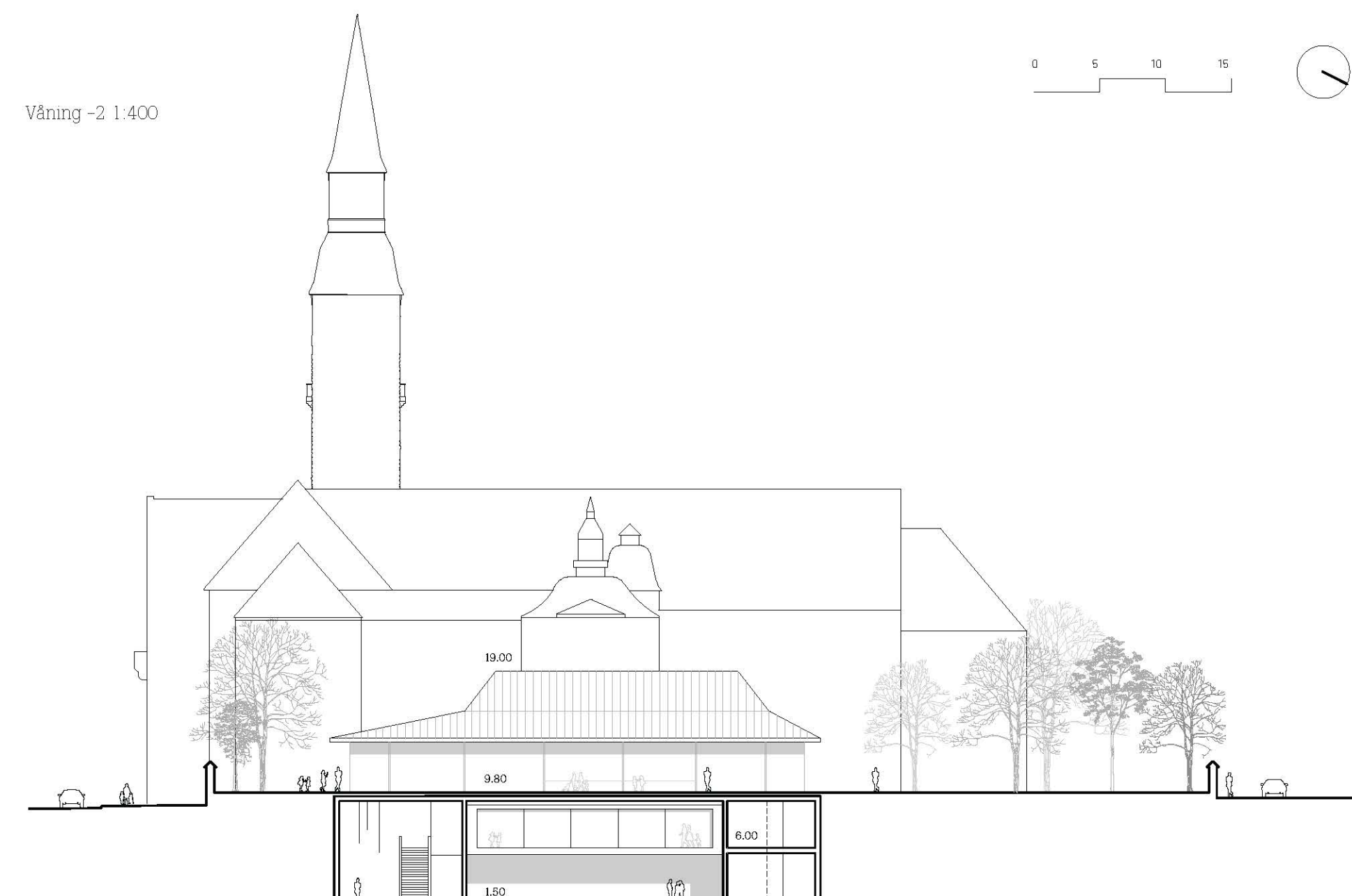
- 32. Entréhall till utställningsutrymmena_400m²
- 33. Utställnings- och evenemangshall_1050m²
- 34. Greenroom och omklädningsrum för artister_50m²
- 35. Utställningsverkstad_100m²
- 36. Snickerverkstad och metallverkstad_220m²
- 37. Teknikrum_90m²
- 38. Hiss
- 39. Flyktväg
- 40. Hiss för besökare



Våning -2 1:400



Tvårsnitt B-B 1:400



Norra fasaden A-A 1:400

