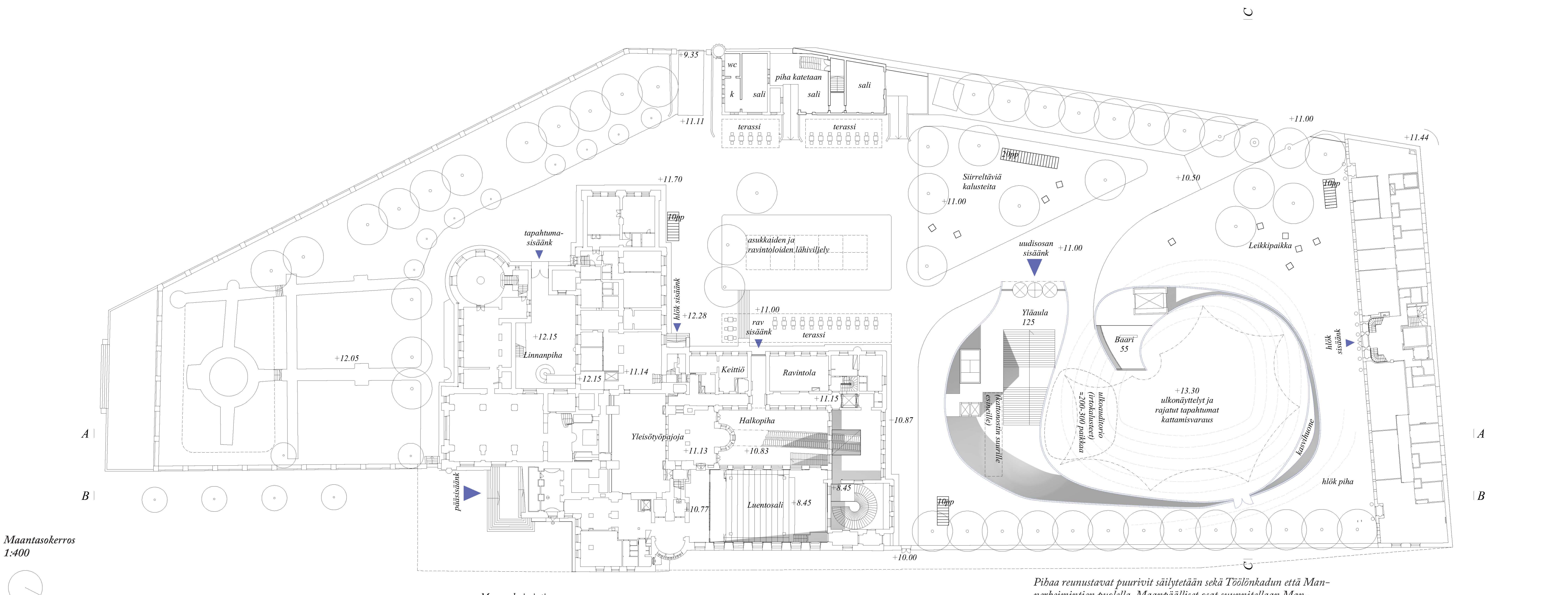




Uuden osan sijoittelu perustuu baluun jättää puistopihan parhaat osat rakentamatta pyrkien samalla kehentämään nykyisin buonompia osia Mannerheimintien varressa. Kuvassa sisäpihalla on kukkanäyttely!

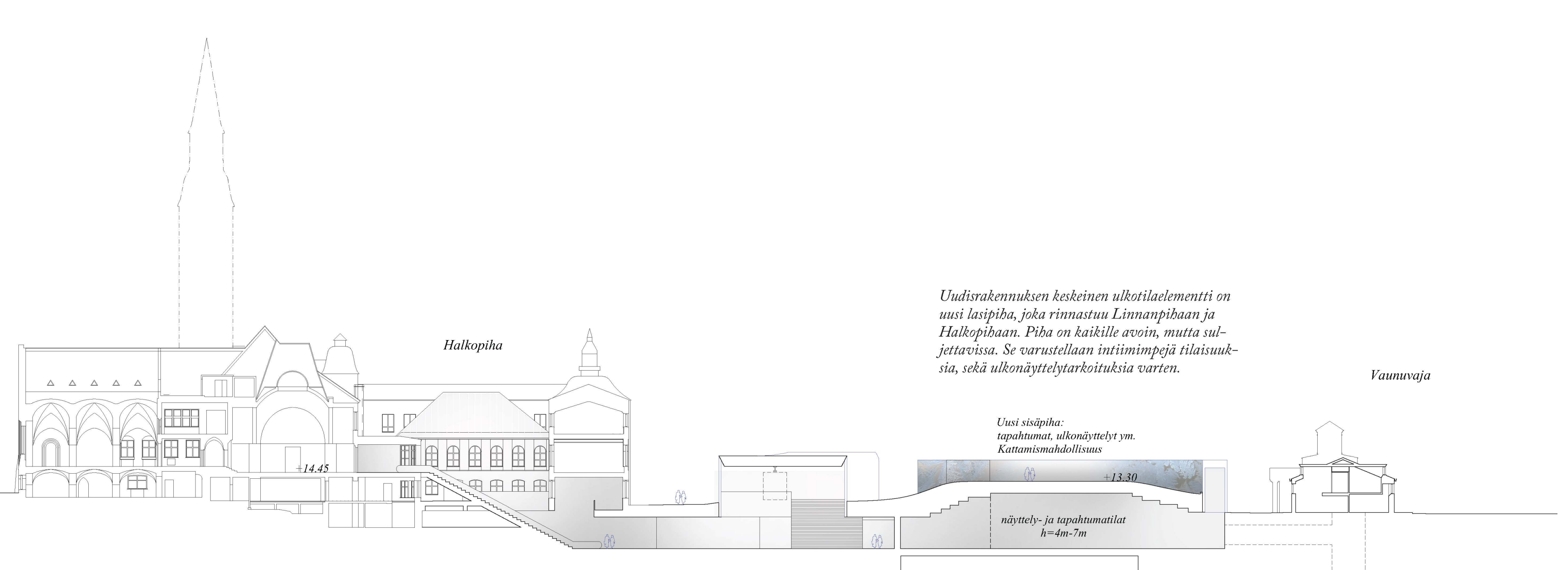


Uuden Kansallisen arkkitehtuuri on yksinkertaista ja ymmärrettävää, mutta silti näyttävää ja tunnistettavaa. Sali- ja aulatilaja voidaan avautuvien seinien avulla muotoilla eri käyttökohteiksi: Tapattumatilan lämpöistä näyttelytilaksi tai työpaikatilasta julba-aulaksi. Kuvassa aula osana suurta näyttelytilaa.



Pihaa reunustavat puuriivit säilytetään sekä Töölönkadun että Mannerheimintien puolella. Maanpäälliset osat suunnitellaan Mannerheimintielle näkyviksi. Lasijennus ottaa paikkansa pääväylän varrella ja samalla puistopihan pohjoispäädyin meluolosuhteet paranevat. Mannerheimintien varren komeat puut ovat osa aulan, sekä sisäpihan tilakokemusta.

Uusi ja Vanha Kansallinen yhdistetään halkopihan läpi kulkevan loivasti kaarevan liukuportaan avulla. Liukuportaan yläpää sijaitsee Kansallismuseon pääaulasta yhden oven takana, nykyisten vaihtuvien näyttelyiden gallerian alussa. Liukuportaan alapäässä uuden osan puolella sijaitsee koko museon uusi kabinetti.



Uusi sisäpiha: tapahtumat, ulkonäyttelyt ym. Kattamisvaraus

näyttely- ja tapahtumatilat h=4m-5m

UUSI KANSALLINEN AJATUS
Gesellius, Lindgren, Saarinen, ja heidän kansallisromanttinen arkkitehtuurinsa oli progressiivista, kansainvälistä ja kontekstilleen vierasta, jopa outoa (vaikka tarinaa kerrottiin suomalaisten rakennusten kuvakielellä). Parhaiten alkuperäisen museon henkeä jatketaan kutsumalla ihmiset jonkun yhtä uudenlaisen äärelle. Kansallisuuden käsite herättää nykyajan ihmisissä vaihtelevia mielleyhtymiä. Monitulkintaisuutta on myös uudessa rakennuksessa. Se tarjoaa rinnastuksia ja vastapareja arkkitehtuurin arkkityypeistä: Valo-varjo, matala-korkea, kapea-levä, pimeä-valoisa, pehmeä-kova, umpinainen-läpäisevä, rakennettu-luonto. Rakennuksen narratiivi muodostuu muuttuvista näkökulmista näihin aiheisiin. Kävijä saa tilaisuuden peilata suhdettaan maailmaan. Rakennus on rinnastuksen metafora – ajatuksia vapauttava tilallinen konjunktio. Vastaus kysymyksiin kansallisuudesta vaatii pohdintaa kansainvälisyydestä ja koko

maailmasta. Suunnitelman viesti on, että tarvitsemme edelleen lisää avoimuutta, tulevaisuususkoa, rohkeutta ja uutuutta. Uuden kansallisen teemoja ovat myös läpäisevyys, peilaavuus, reflektio, hauraus ja herkkyys. Arkkitehtuuri kietoo eri teemat ja ihmiset yhteen. Se rinnastaa meidät toinen toisiimme ja kehottaa osalliseksi yhteisen tarinaan - havainnoimaan, luomaan ja jakamaan yhteisyyttä, sekä arvoja. Uusi kansallinen on avoin, poissulkematon tila keskustelulle, kohtaamiselle ja oivallukselle.

PIHAKOKONAISUUS

1. Puistopihan
Pihan jäsenyyttä eri toimintoihin houkutteleviin tiloihin. Eteläisen puutarha säilyi selaisenaan. Linnanpihan edusta omistetaan juhlatilainnin sisäänkäynniksi. Häkälän kohdalla pihan tunnelma on kaupunkimainen ravintolaterasseineen. Uudistettava

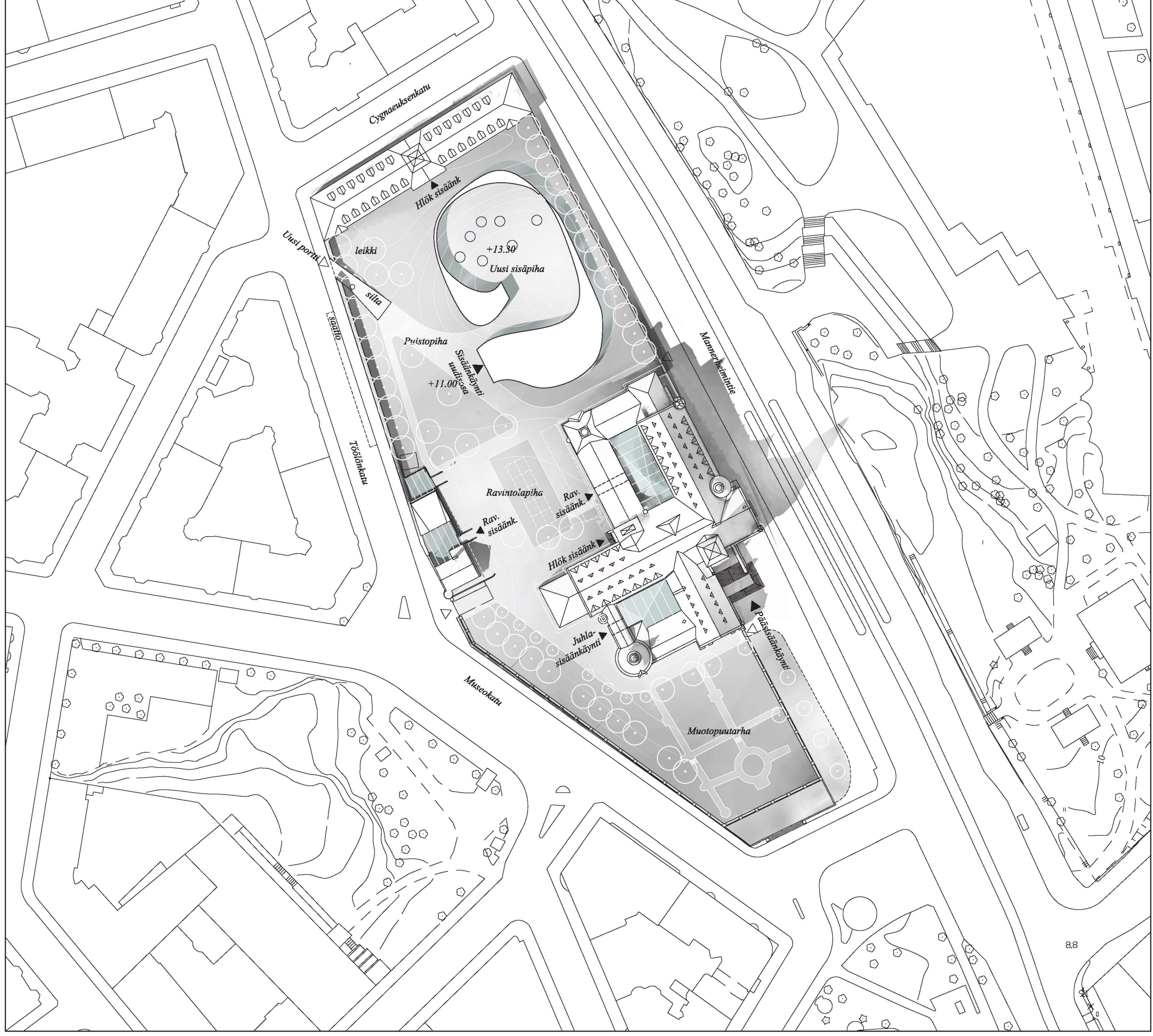
puisto muodostuu pihan valoisimmalle ja hiljaisimmalle alueelle tontin luoteisosassa. Uudistettu puisto on hauska ja aktiivinen. Siirreltävät kalusteet aktivoivat ja mahdollistavat eri muotoja. Tilaa riittää isoille tapahtumille. Kansallismuseosta, uudistuksesta, sekä Häkälästä avautuvat uudet ravintolatilat kutsuvat sisään. Vaihtoehtoisesti sieltä voi noutaa picnic -eväskorin. Pihan luoteisnurkkaan avataan uusi porttiauکو, josta lyhyt silta vie pihapuiston tasoon. Käynti Mannerheimintien puoleisen muurin portista rakennetaan esteettömäksi. Koko pihan toimii uuden rakennuksen sisäänkäyntinä.

2. Sisäpiha
Puistopihasta rajautuva uusi sisäpiha on tunnelmaltaan ajatuksia herättävä, mutta myös paljon mahdollistava. Täällä voidaan järjestää kulunvalvontaa vaativia tapahtumia, ulkonäyttelyitä ja esityksiä ilman että koko puistopihan täytyy sulkea. Tavarahissi kulkee pihatason asti. Uudisrakennus jakaa infransa pihalle laajemminkin.

Tilain suunnitellaan mahdollisuuksia väliaikaisille katoksille, jotka voivat tukeutua uudisrakennuksen rakenteisiin. Myös nykyiset sisäpihat ovat tulevaisuudessa keskeisempi osa Kansallismuseon kokemista. Linnanpiha ja Halkopihan katetaan ja parannetaan huolellisesti vanhan hengessä. Edellinen muuttuu merkittäväksi siirtymäksi vanhan ja uuden osan välille. Jälkimmäisestä kehitetään juhlatapahtumien keskipiste: uusi hissi ja porras yhdistävät pihan nykyisen museokaupan tilaan, jonne juhlatilainnin voi laajeta esim. laajojen häävastaanottojen muodossa.

RAKENNUSKOKONAISUUS

1. Vanha Kansallinen
Museon pääsisäänkäynti säilyy Mannerheimintien puolella. Vanhan puolen muutokset on minimoitu. Nykyisestä vaihtuvien näyttelyjen eteisestä alkavat uudet



Asemapiirros
1:1000

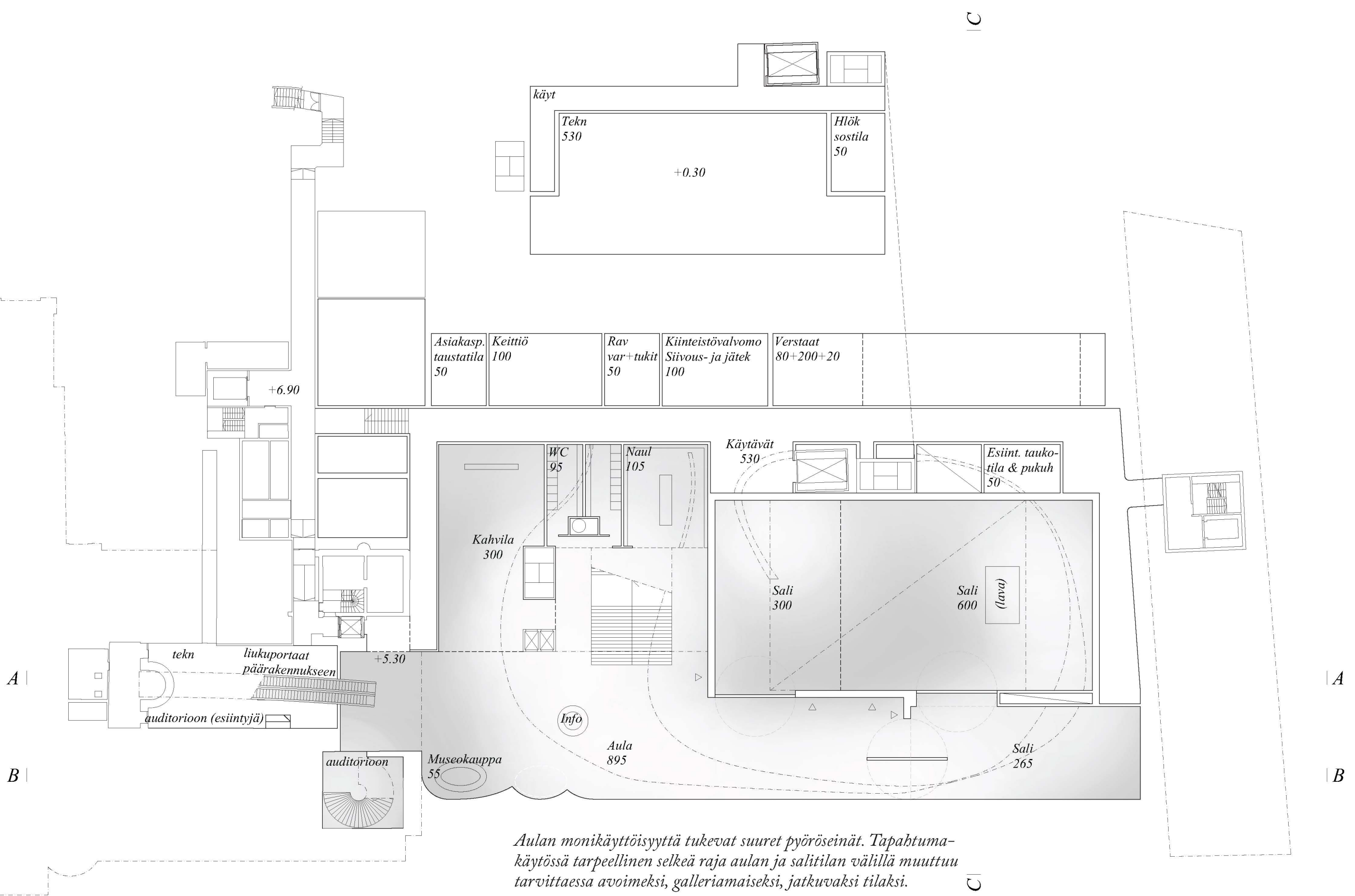


Kansallinen tarina voi hahmottua silloin, kun nähdään sekä eteenpäin että taaksepäin. Uudisrakennus sulautuu kontekstiinsa visuaalisesti. Kuitenkin sen on tarkoitus olla uusi ja erilainen – kuten alkuperäinen Kansallismuseo kivikirkkomuotoineen keskellä pääkaupunkia sata vuotta sitten.

Uudisrakennuksen tilat kerroksittain

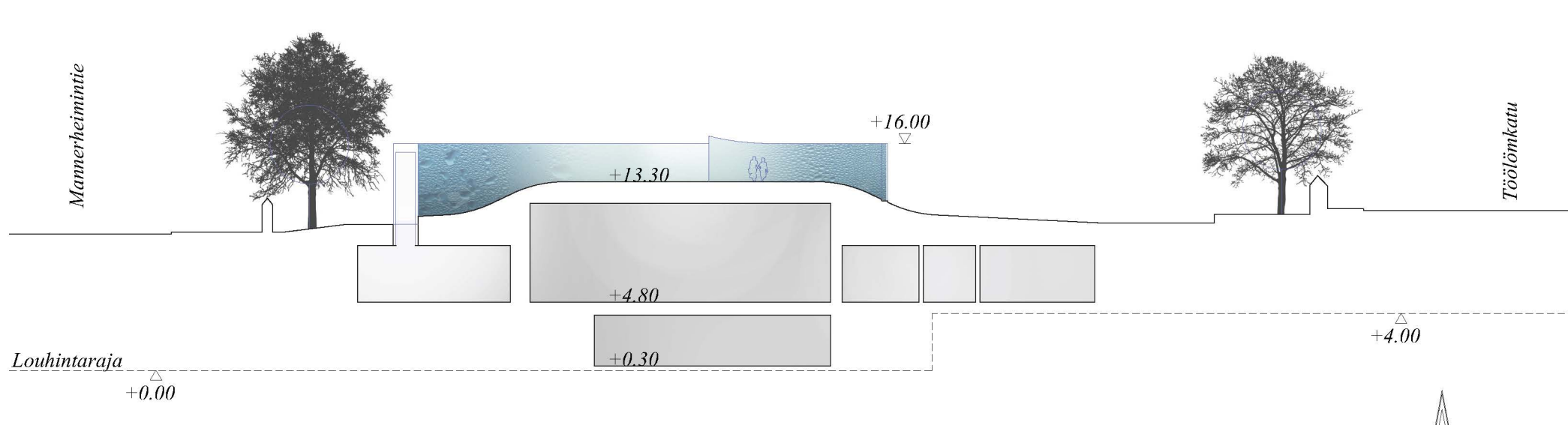
	+0.30	+4.80	+11.00	+13.30	Yht.
Julkinen vyöhyke					
Sisäänkäyntiaula + asiakaspalvelu	-	435	125	-	560
Näyttely- ja tapahtumatila	-	1165	-	-	1165
Näyttely- ja tapahtumatilan aulat	-	435	-	-	435
Museokauppa	-	50	-	-	50
Ravintola- ja kahvilatilat	-	300	-	55	355
Naulakkoita ja lokerikot	-	105	-	-	105
Yleisö-WC:t	-	95	-	-	95
Sisäinen vyöhyke					
Ravintolan keittiö	-	100	-	-	100
Ravintolan varasto- ja tukitilat	-	50	-	-	50
Asiakaspalvelun taustatila	-	50	-	-	50
Puusepänerastas	-	200	-	-	200
Näyttelyverstaas	-	80	-	-	80
Metalliverstaas	-	20	-	-	20
Henkilökunnan sostiilat	50	-	-	-	50
Taustatilat					
Esiintyjien taukotila ja pukuhu.	-	50	-	-	50
Liikennetilat, poistumistiet	145	530	20	35	730
Tekniset tilat	530	5	-	-	535
Kiinteistöohj. valv./siiv.- ja jätekesk.	-	100	-	-	100
					4730

Uusi näyttelykerros
1:400

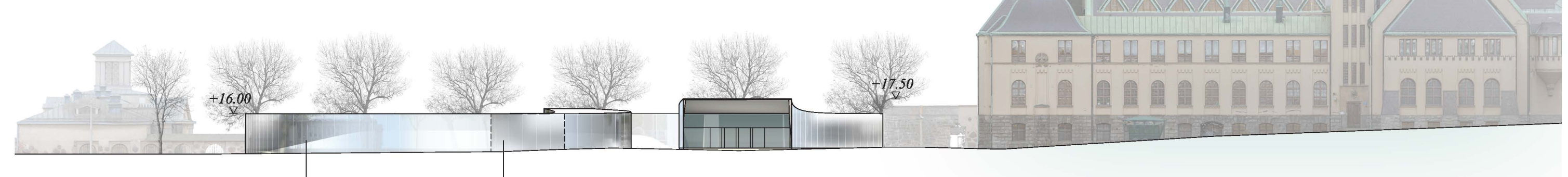


Aulan monikäyttöisyyttä tukevat suuret pyöriseinät. Tapahtumakäytössä tarpeellinen selkeä raja aulan ja salitilan välillä muuttuu tarvittaessa avoimeksi, galleriamaiseksi, jatkuvaaksi tilaksi.

Leikkaus C-C
1:400

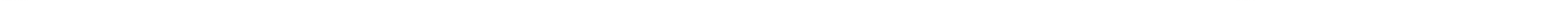


Julkisivu länteen
1:400



Uudisosan maanpäällinen lasipinta heijastaa, läpäisee ja taittaa, sekä rajaa, sulkee, välittää ja osoittaa eri tavoin eri valo-olosuhteissa vuorokauden- ja vuodenaikojen riippuen. Taitteen keinoin lasiin voisi tuottaa kuurankukkia talvisin tai pirsaraita kesäisin. Miksei vaikka sateenkaariakin.

Leikkaus B-B
1:400



Näkyvät lasiset osat ovat uudisrakennuksen katteikkunoina. Lisäksi ne toimivat esim. ilmanvaihtoinstrumentteina, vertikaalilyhteyksinä, tilanrajaajaseinäinä, viberbuoneena, sekä maisemataiteellisinä elementteinä.

Halkopihan läpäisevät liukuportaat. Ne kuljettavat koko matkan nykyisten pajaritilojen läpi vanhasta uuteen, maan alle. Ravintolat siirretään nykyisiin henkilökunnan pukutiloihin rakennuksen luoteisnurkkaan. Ravintolan sisäänkäynti tapahtuu Halkopihan tai sinne johtavan porttikäytävän kautta. Museon yleisökahvila siirryttyä helposti saavutettavaan paikkaan liukuportaiden alapäähen. Myös Häkälä muutetaan ravintolarakennukseksi. Nykyinen luentosali saa uudet sisäänkäynnit (sekä esiintyjille, että yleisölle) lavatasolta uudisosan aulan kautta.

2. Uusi Kansallinen
Uusi kansallinen perustuu suuripiirteiseen muotoon, joka jättää ilmaa uuden ja vanhan väliin. Rakennus kietoutuu, mutta ei käperry, itsensä ympärille. Sisäpiha mahdollistaa monenlaisia asioita yhteisöllisemmistä yksityisempiin. Maan päällä rakennus manifestoituu lähes kalvomaisena kaartuva taiteen, arkkite-

htuurin ja maisema-arkkitehtuurin hybridinä. Se tulkaa ympäristöään: peilaa ja kuulaa läpi. Sen syvyys vaihtelee senttimetreistä viiteentoista metriin. Pinta toimii paitsi kattoikkunana maanalaisten tiloihin, myös tilan rajaajana, sisätalana, viherhuoneena, lämmön talteenottajana, vertikaalilyhteytenä, vitriininä, jne. Itsepuhdistuva kaareva lasipinta reagoi kontekstin muutoksiin. Erilaiset lasityypit, ml. huurrelasi, silkkipainettu lasi, erikoiskirkas oksidoitu lasi, taidelasi, kalvopintainen peilaava, ym. vaihtelevat eri tilanteissa synnyttäen tarkkaan kuratoituja tunnelmia. Rakennus muodostaa puistopihalle taustan, sekä sisäpihalleen tuoreita tilallisia kokemuksia: Koverat ja kuperat pinnat levittävät näkymää auki ja painavat sitä kasaan – "aika muuttuu". Pimeällä ulos hohtaa rakennuksen sisäistä valoa, joka on myöskin vaihtelevaa riippuen sisätilojen erilaisista tapahtumista. Sisätilat ovat muodoiltaan selkeitä. Tärkeimpien tilojen läpi kulkeva kattoikkuna on tunnistettava elementti. Aula ja salit yhdistyvät monipuoliseksi joustavaksi julkiseksi tilakokonaisuudeksi. Tilan muoto, toiminnallisuus ja tunnelma on muokattavissa eri-

ilaisiin käyttötarkoituksiin liikuteltavien seinäelementtien avulla.

TEKNISET RATKAISUT
Salien lisäksi aulojen katon ja lattiat varustellaan asennus-/riipustusmahdollisuuksilla. Suuret liikkuvat seinäosat, sekä pienemmät avaukset (esim. väliaikaiset valosulut esiintymistapahtumissa) suunnitellaan huolellisesti. Rakennus toteutetaan ekologisesti, turvallisista ja helposti huollettavista kestävästä materiaaleista. Kantavissa rakenteissa, ml. salien seinärakenteet, suositaan puuta. Maanvastaiset rakennusosat tehdään betonista. Tiloissa käytetään harkitusti myös suomalaista luonnonkiveä ja puuta. Julkisivun lasityypit valitaan tarkasti: eri kohtien tekniset ja tilalliset olosuhteet vaativat erilaisia pintoja. Siirtymät eri lasityyppien välillä ansaitsevat erityistä huomiota. Maanpäällisen osan katto on laajemmilta osiltaan umpinainen, kaapeammilta osin lasia. Myös katon kantava rakenne tehdään kantavasta lasista ilman umpinaisia ver-

tikaaliosia. Maanalaisten osan kattopinta istutetaan kevyillä heppohoitaisilla kasvilajeilla, joita pihapuistossa esiintyy jo valmiiksi. Rakennuksen hissit voidaan ulottaa kallioporttiin asti saattoliikennettä varten. Pysäköintihallista hisseille louhitaan tällöin uusi n. 20m pituinen käytävä/aula. Hissiyhteys voi palvella rakennuksen yläaulan kautta paitsi museoveraita, myös puistopihalle saapuvia. Poistuminen rakennuksesta järjestetään pääosin alaspihin. Ravintoloita on ehdotettu pihan ympärille useita. Ajatuksena on houkuttaa ruokalojen sijaan kunnianhimoisia ravintoloitsijoita, jotka työskentelevät mieluummin pienissä keittiöissä. Tähän mahdollisuuden tarjoavat päärakennuksen ja Häkälän ravintolatilat – mahdollisesti jopa uudisosan pieni baaritila.