

### KANSALLISMUSEON UUSI LISÄRAKENNUS

Muotoilu on saanut innoitusta Suomen luonnosta ja luonnonsuojelusta, jotka ovat menneisyydessä tarjonneet Suomen kansalle suojaa sotien aikana, ja jotka nykyään palvelevat kansakuntaa arvokkaana lähteenä ja kansakunnan perustana. Näiden kummankin voidaan ajatella olevan suomalaisten innovatiivisen ja oikean ajattelun pohjana niin ennen kuin nykyäänkin. Se osoittaa todella ensiluokkaista sinnikkyyttä ja sisuuta, joka on kannattanut.

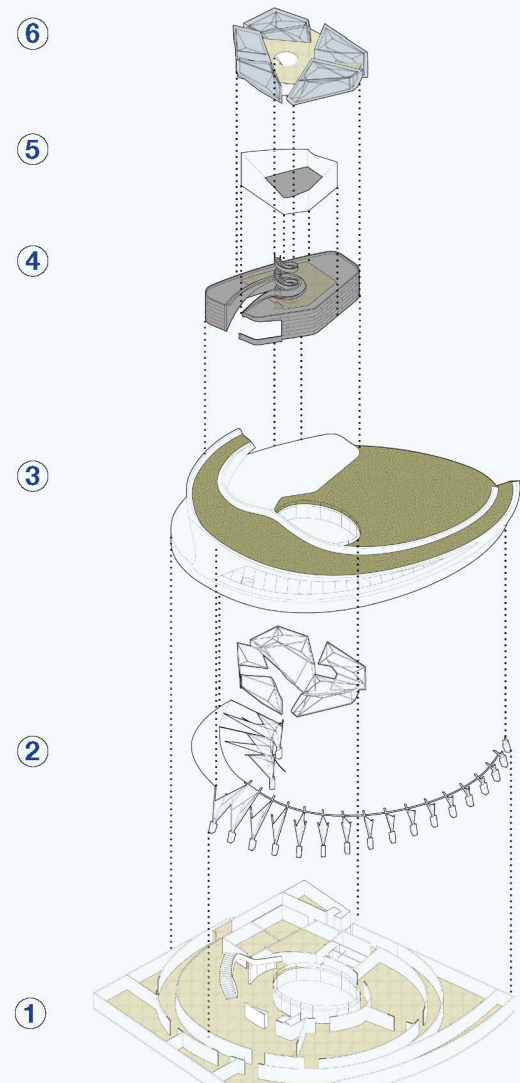
Kansallismuseon uuden lisärakennuksen ja sen maiseman suunnittelu perustuu herkkään ja ymmärtävään tapaan ottaa huomioon helsinkiläinen ympäristö ja luonto. Lisärakennus tulee symboloimaan kulttuurin voimaa muutoksen edistäjänä ja kansallisen identiteetin rakennuksena monikulttuuriselta arvopohjalta, johon liittyy yhteinen vastuu tulevaisuudesta. Sen kantavana voimana on kestävä kehitys ja ajatus tämän päivän jatkuvasti muuttavasta voimasta, keskipisteestä, teknisesti edistyneistä laitteista, joka kuitenkin kantaa vastuuta luonnosta. Uusi lisärakennus symboloi muutosta: museoiden rooli on muuttunut laajoista, joissa teltat jaettiin vain yhteen suuntaan eli katsajalle kohti lähtöstä, jotka jatkuvasti pyrkivät keskusteluun katsajien kanssa.

Uusi lisärakennus ei kilpaile museon päärakennuksen eikä Finlandia-talon kanssa ulkoilma- tai sisätiloilla vaan se on erikseen kunnioitettu: se on kunnioittavasti uudelle muotolle, uudelle Suomelle, kunnioitus ympäristölle ja kestävä kehitys. Vastuulliset muodot, jotka ovat tunnusomaisia koko kompleksin uudelle sisäkäytölle ovat kunnioittavasti sen roolia, taitteita, pihalle ja museolle. Rakennuksen käyttömahdollisuudet ovat hyvin joustavat, muotoilu perustuu yhteensuhteellisuuteen ja kestäväle kehitykselle, tilat ovat mukautuvia ja rajat sisä- ja ulko-ovien välillä epäselvät. Pihaa saa muotoilussa keskeisen aseman: se suojaa pohjoisen kylmiltä tuulilta ja avautuu yleispiiriksi näkyväksi vanhan rakennuksen ja otellan suuntaan.

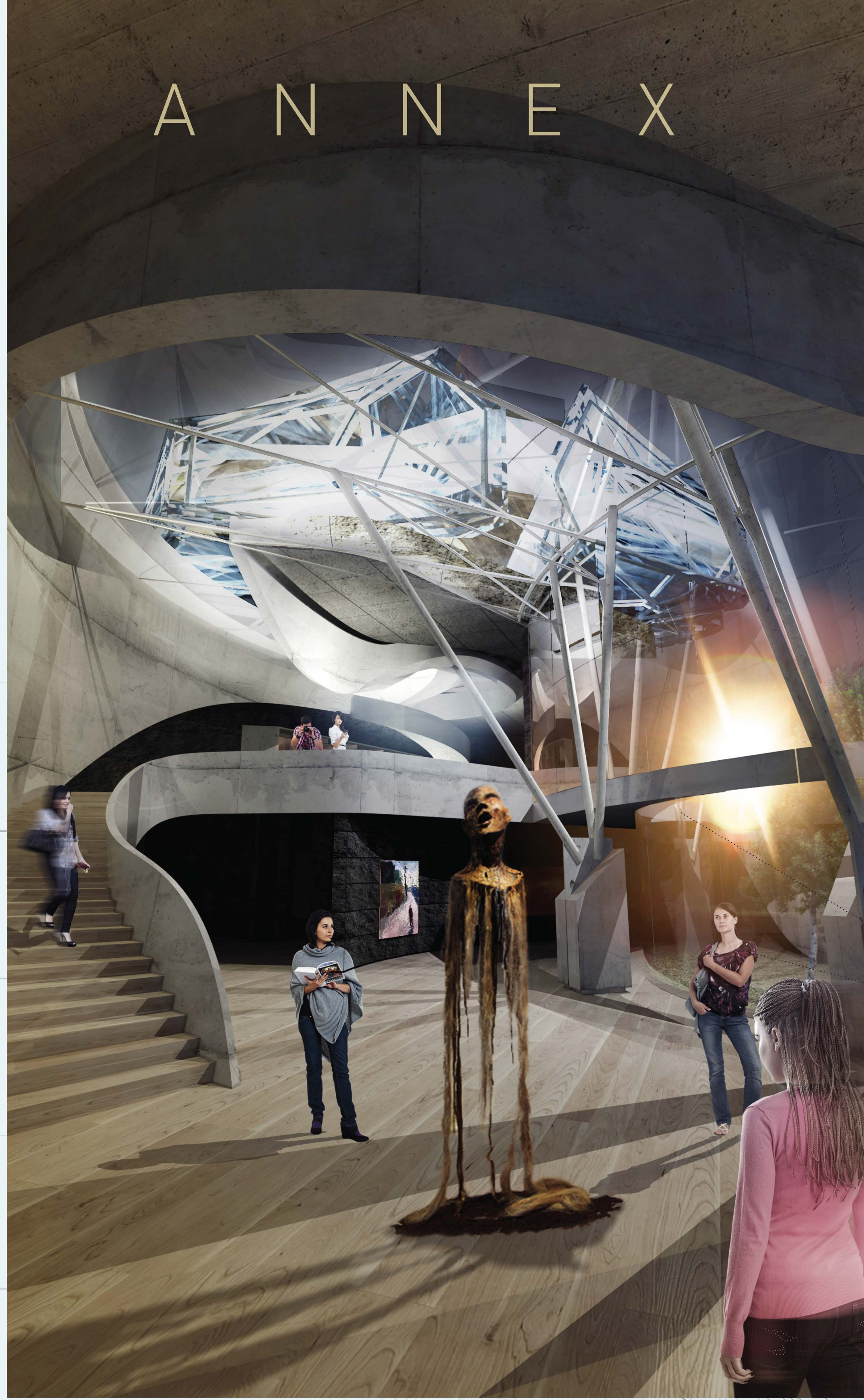
Pihapuisto tarjoaa ainutlaatuisen näytännön läpi vuoden sekä spontaanilla että järjestetyillä tapahtumilla.

Uudessa lisärakennuksessa ihmisvirrat ovat keskeisiä ja etenevät säteittäin pihaympäristöstä, nousevat pihalla ylöspäin, mutta jäävät vanhan seinän ja talon muojen sisäpuolelle omiin suuntiinsa. Myös näissä tiloissa voidaan järjestää näyttelyitä.

Uuden lisärakennuksen rakenteet ovat suunniteltu toimimaan vanhan kansallismuseon laajennuksena. Uudet rakenteet ovat sopusuhteissa olemassa olevan ja paikan luonteen kanssa, ja ne juhlistavat menneitä taitteita ja upeaa tulevaisuutta. Muotoiluun käytetään päämateriaaleja ulkopuolella ja sisätiloissa, joita innoittavat luonnon linjat ja muodot, kaaret ja epäsiinäköisyydet, kuitenkin sopusuhteissa. Tämä on erityisesti nähtävissä julkisissa tiloissa, käytävissä, ravintoloissa ja näyttelyalustoissa. Lisärakennus yhtyy nykyisen rakennuksen idästä, madaltuu asteittain ja päättyy lopulta länteen, samalla kun se ympäröi pihaa kauniisti. Tällä tavoin uusi muotoilu antaa suoja- ja pohjoisen puolelta, mutta suhtautuu nöyryydenä länteen ja avautuu täysin kohti etelää.



1. Maanalaisten 2. Rakenne 3. Vihreä Tila 4. Sisäkäytynä 5. Ravintola 6. Kalluvien tilojen pintojen



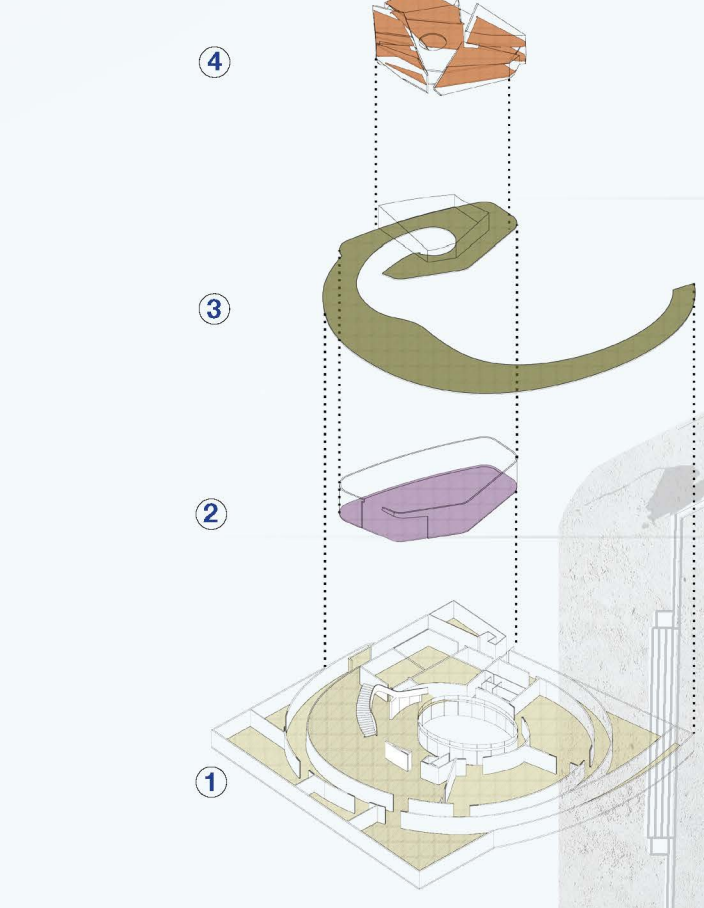
**ASEMA**  
Uuden lisärakennuksen asema ottaa tietenkin huomioon ympäristötekijät ja tointirakenteet sulkeutuneen ympäristön puolelta pihalle sen tarjottaman tilan mutta suhteellisen pohjoisen puolelta pihalla luonto. Kansallismuseon vanha rakennus ja kunnioitettavan tilan, ja viereiset pysäykset näkymään sen pihalla ja uudesta rakennuksesta monista eri paikoista. Muotoilu ei halua provosoida nykyistä rakennusta vaan päämäärin sulautua osaksi kansallismuseota sukkamalla pihaa sisästä kunnioittavasti mutta tehokkaasti ja toivottavasti siltä tulla- ja kohtauspaikalla kansalle – uusi kohtaus vanhan innovatiivisessa ja vakintuessa Suomessa.

Uusi sivurakennus koostuu kolmesta osasta: päärakenteesta, esittelytiloista ja tukitiloista, jotka sijaitsevat pääosan maan alla; sisäkäytynä ja sen yhdistäviä graniittiloista sekä Pihasta. Monitasoinen pihalla on keskeinen osa kaikkien kerrosten suunnittelusta. Siksi kokonaiskonektion määrä ja vierailu-identiteetti koko on pidetty tiheä samana kuin ennen uusia rakenteita.



### MUOTOILU: RAKENNUS JA PIHA

Kansallismuseon uuden lisärakennuksen ja sen maiseman suunnittelu perustuu herkkään ja ymmärtävään tapaan ottaa huomioon helsinkiläinen ympäristö ja luonto. Arkkitehtuuri saa innoitusta tointirakenteista, sillä rakennus on rakennettu vanhaan pihalle ja se käyttää hyväkseen luonnollisia linjoja ja muotoja rauhinaan. Museon muotoilua arkkitehdit ihaisevat kunnioittavasti ja ihailuaan historiaa ja luontoa kohtaan ajatamalla nykyisiä rakenteita maiseman samalla kunnioittamalla pihalla ja pihalla. Rakennus sulkeutuu pihan sisäpuolelle ja tarjoaa ainutlaatuisen kodin julkiselle tapahtumalle pihan keskellä, jota ympäröi vanha ja uusi rakennus. Rajat sisä- ja ulko-ovien välillä ovat epäselvät, mikä mahdollistaa tapahtumien järjestämisen niin ulkona kuin sisälläkin talvikaikana.



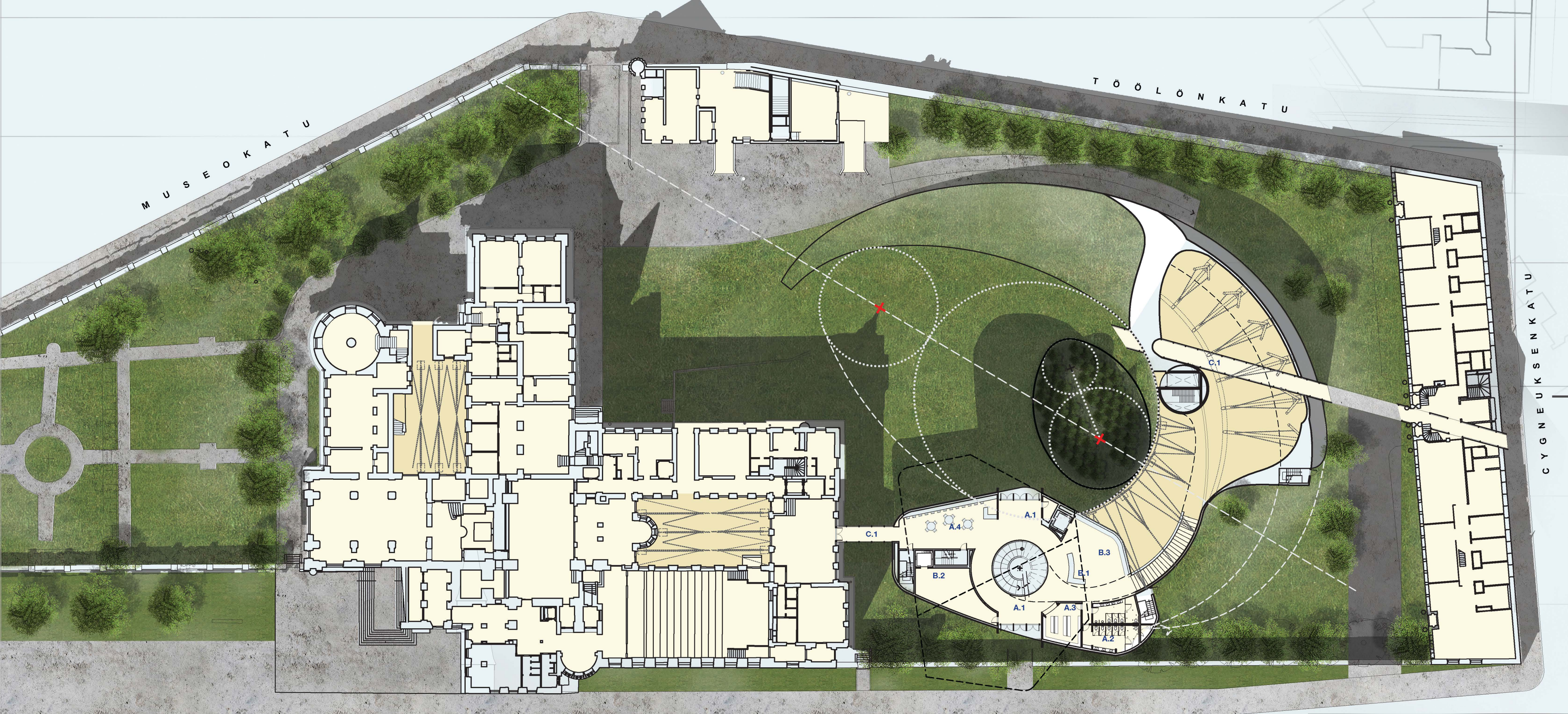
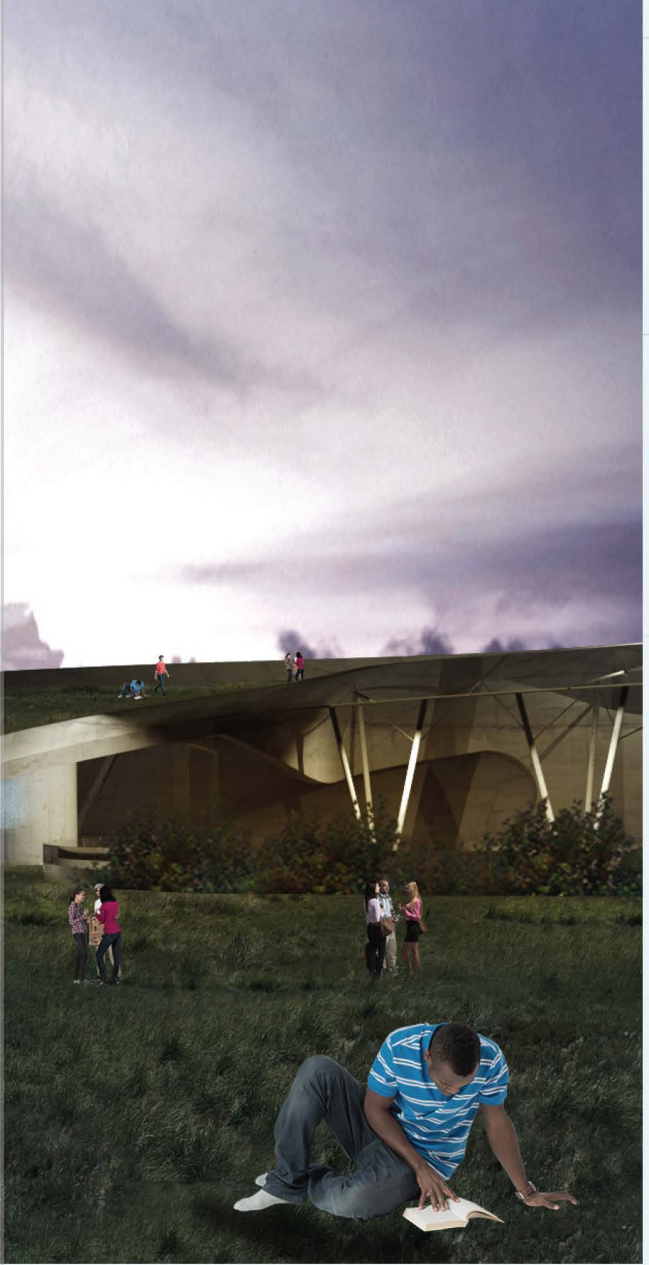
1. Näyttelytiloja / Työpaja / Henkilöstöalustoja / Lastauslaituri / Palvelu / Sosiaalitalo / Tuoko Helma  
2. Sisäkäytynä / Musokokki / Vilttuhuone / Sosiaalitalo  
3. Vihreä katto / Ravintola  
4. Niihi kalluvaa tapahtumapaikkaa / Galeriat

### ULKOPOUOLI

Luonnon säntäjä kunnioitetaan arkkitehdit välittävät tietoisesti jyykkyyttä ja symmetriaa ja antavat rakennuksen sojua ihmisten ja luonnon yhteydessä. Katto on laiska, ja sen toisessa kerroksessa pihaa saavuttaa näyttelyravintolaton. Pihalla jatkuu rakennuksen myötäisesti sisäkäytynä linjoja ja kohoaa kohti vanhaa Kansallismuseota itään päin. Rakennuksen läpi kuljettavassa avautuu sarja kehystettyjä näkökuvia vanhaan museorakennukseen ja muihin lähtäkennuksiin. Rakennus saavuttaa huppukokkeutensa siellä, missä vanha ja uusi rakennus kohtaavat uudessa oteissaan tointirakennuksella. Rakennuksen välillä uudessa sisäkäytynä graniittitoini vanhan rakennuksen ja suomalaisen arkkitehtuurin vertauskuva. Sisäkäytynä ja sen ympärilleen kehyt rakennetta on museokompleksin uusi keskipiste, josta vierast pääsevät kaikkiin rakennuksen osiin. Sisäkäytynä ympärille on monitoimilla, ravintola, joka muovea museon alueen, ja jossa yhdistyvät itsenäiset tilat, jotka liittyvät toisiinsa kulkuyhtälillä. Nämä pienet osat sallivat yhteensuhteellisuuden ympäristöön muodostaen ulkoilma-tilojen ja tapahtumailtojen keskuksen samalla kun ykkään näyttelytilat tarjoavat uuden näkökulman Finlandiatablel, Töölönlahdelle ja Helsingin keskustaan. Tämä osea juhlistaa uusien muotojen tavoittelua, arkkitehtuurin uusia materiaaleja ja samalla oman aikamme nopeaa teknistä ja tietoteknistä kehitystä, joka on vienyt arkkitehtuurin alku uudelle tasolle. Kun muodon ja toiminnan rakenteelliset edustavat luonnon tavoittelua ja tietoisuutta kestävä kehityksen markkinyssä.

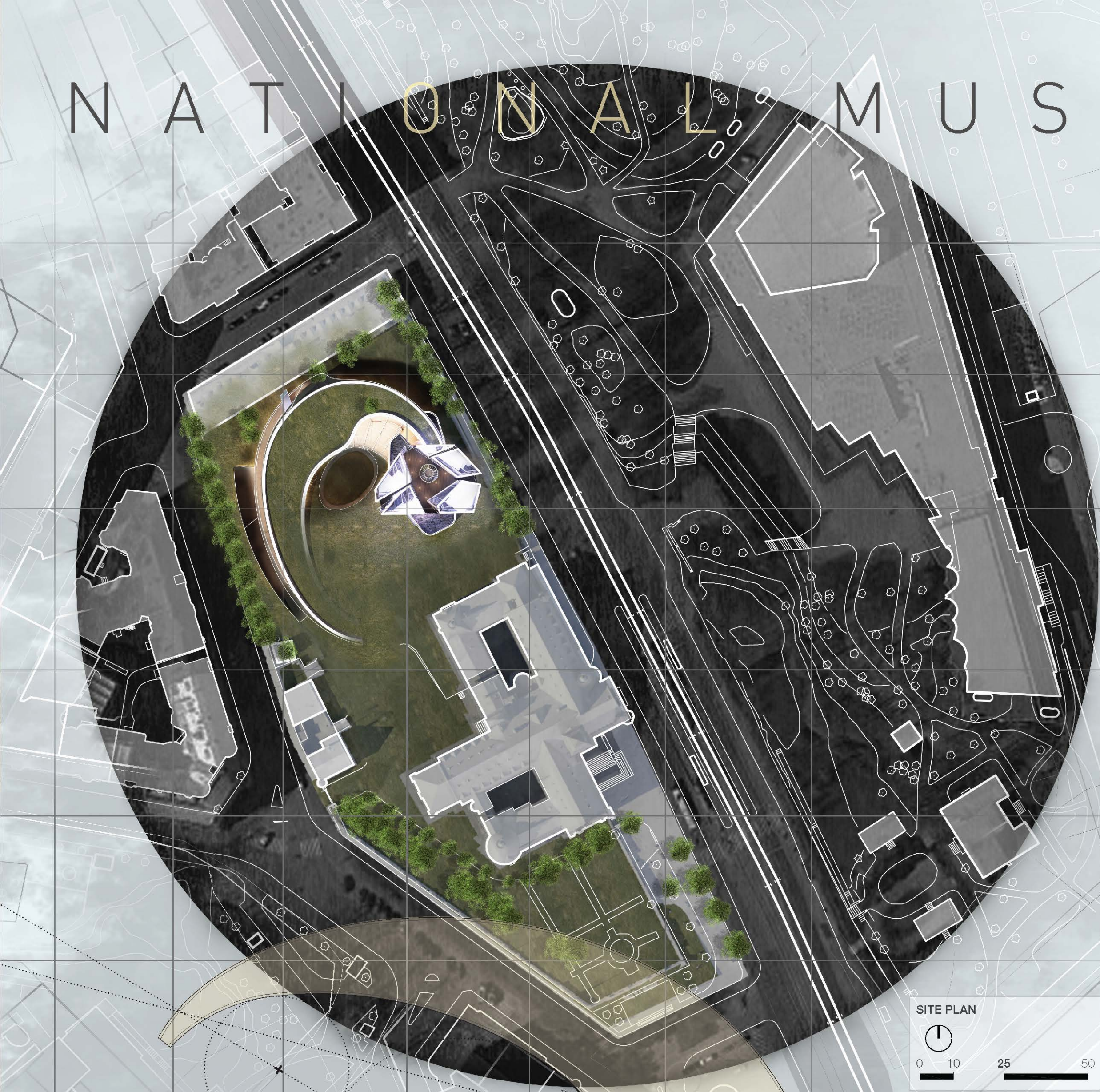
### SISÄTILAT / IHMISVIRAT

Ulo- ja sisätilojen kehyt ja epäsiinäköisyydet linjat hakevat rakennusta vaka- ja pöyhätyssä ja luovat sopusuhteita ja viittoa etenkin julkisen tilan graniittiseen sisäkäytynä, käytävillä, ravintola ja näyttelyalustoissa. Koortu-va portikko johdattaa vierast yleisravintolaan ja muuttuvien näyttelytilojen ja tarjoaa upean näkymän Helsingin ylä. Leveä portikko johdattaa vierast sisäkäytynä alasta näyttelyalustoja, joka avautuu ylittävän kattotomalla sisäpihalle, jolla kasvaa valokuvakokoja. Rakenteet painuvat kohti maata, ja näyttelyalustoissa on täydellisenraut tilat olot taitteella suojassa auringon-paisteilta ja ilman häiriöitä. Pohjoispuolelta on kallekkuun luonnosta ja ilmanvaihtoa varten. Rakennuksessa ei ole kahta huonetta, jotka olisi pitänyt täysin samankokoisiksi tai samankokoisiksi. Katto valtelee yksinkertaisesta tasapinnasta kaariksi, jolla on viittauksia vanhaan rakentamiseen.





# NATIONAL MUSEUM OF FINLAND



**SITE PLAN**  
0 10 25 50

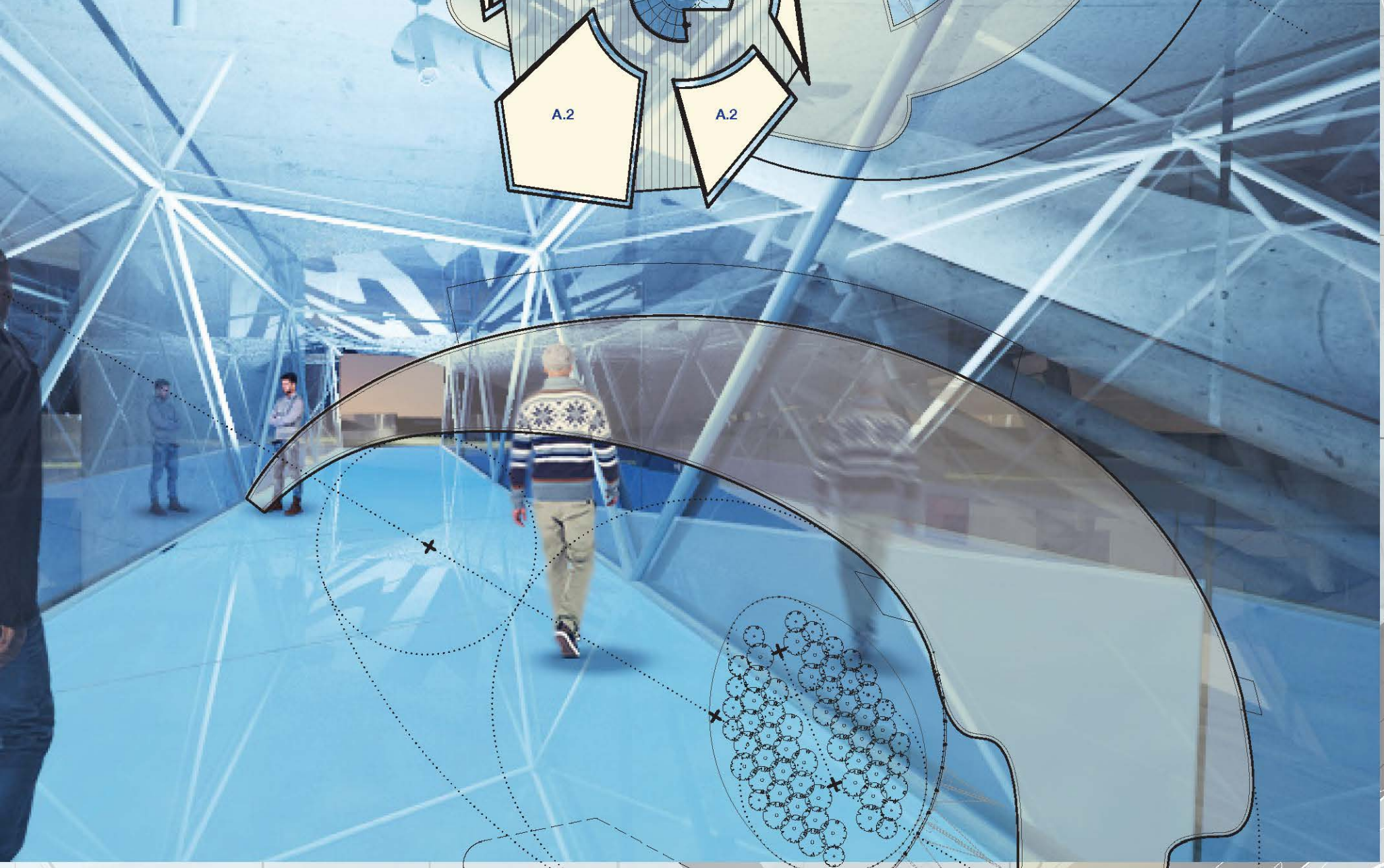
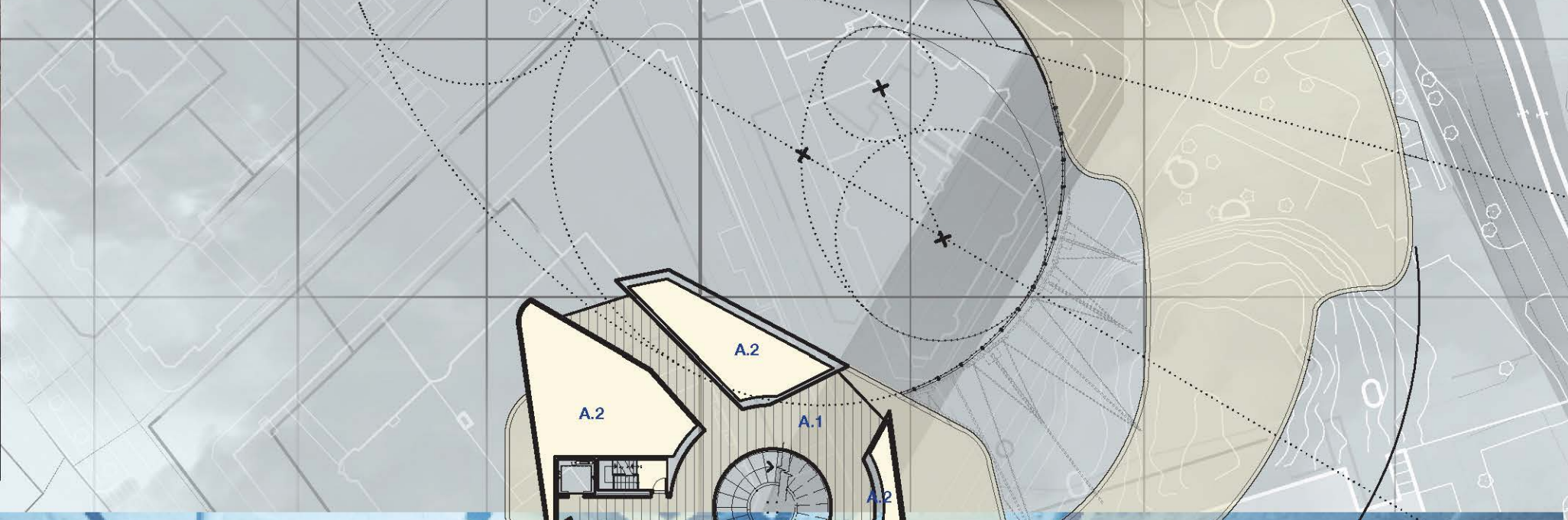


**KESTÄVÄ KEHITYS**

1. Veijo Sivén aurinkoisuus-antenni- ja aurinkopaneelien asennus.
2. Clearstory Window / Käyttökäytävä. Sallii pohjoispuolelta valon mahdollistamiseksi sisätilojen valaistuksen säätelytoiminnaksi.
3. Lämpöpöytä. Massan upottu betonirakenteeseen tarjoaa suuren lämmön massan.
4. Ilmanvaihtojärjestelmä. Uudenaikainen ja energiatehokas ilmastointijärjestelmä, joka mahdollistaa veden keräämistä.
5. Veden otto. Vedenottoa helpottaa mahdollisuus veden keräämiseen.
6. Käyttökäytävä. Käytetään maksimointiin vireiden ja kääntämisen avulla.
7. Sol. Aurinkoisuus on integroitu muiden rakennusosien sisäänkäyntiin.

**RAKENNE**

Uuden teknologian käyttö päätarkoituksena on rakentaa rakenteissa käytetään innoivaan reaktiivista betonijalkaa (vakautusta) ja kulttuuriviestintä betonin keräämistä ja lasin käyttöä ja lämmitettyä ja lasia (vakautusta ja lämmitettyä ja lasia), jotta saadaan aikaan mielenkiintoisempia oivalluksia. Uudenaikainen teknologia on otettu huomioon suunnitelmassa ja se yhdistää uuden rakennuksen vanhaan. Päätyylinä, joka koostuu graniittipöytästä ja symbolisista digitaalisista valokuvista ja on interaktiivinen julkaisu, joka on tunnusomainen museokompleksin sisäänkäyntiin.



**ROOF-SUUNNITTELU**  
A.1 Näyttely- ja tapahtumahuone  
A.2 Näyttely- ja tapahtumahuone  
A.3 Näyttely- ja tapahtumahuone  
A.4 Näyttely- ja tapahtumahuone  
A.5 Näyttely- ja tapahtumahuone

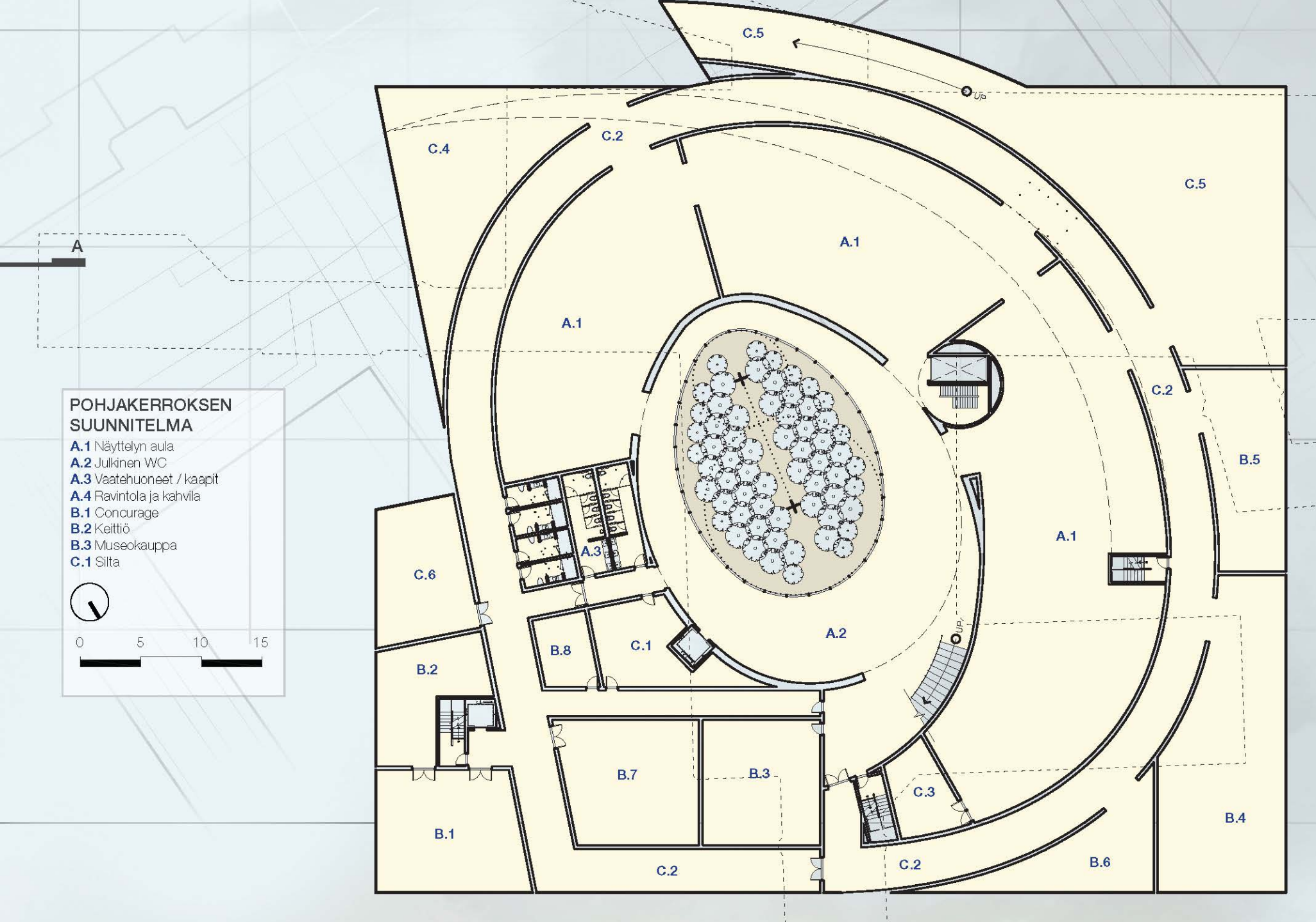
**YLIÄMÄÄRÄN SUUNNITTELU**  
A.1 Näyttely- ja tapahtumahuone  
A.2 Näyttely- ja tapahtumahuone  
A.3 Näyttely- ja tapahtumahuone  
A.4 Näyttely- ja tapahtumahuone  
A.5 Näyttely- ja tapahtumahuone

**MATERIAALIT**

1. Betonipöytä. Betonipöytä on otettu huomioon suunnitelmassa.
2. Tarkoituksena. Tarkoituksena on ottaa huomioon suunnitelmassa.
3. Uudenaikainen teknologia. Uudenaikainen teknologia on otettu huomioon suunnitelmassa.
4. Vireiden ja kääntämisen avulla. Vireiden ja kääntämisen avulla on otettu huomioon suunnitelmassa.
5. Musta tila. Musta tila on otettu huomioon suunnitelmassa.
6. Lämpöpöytä. Lämpöpöytä on otettu huomioon suunnitelmassa.
7. Lasin käyttö. Lasin käyttö on otettu huomioon suunnitelmassa.

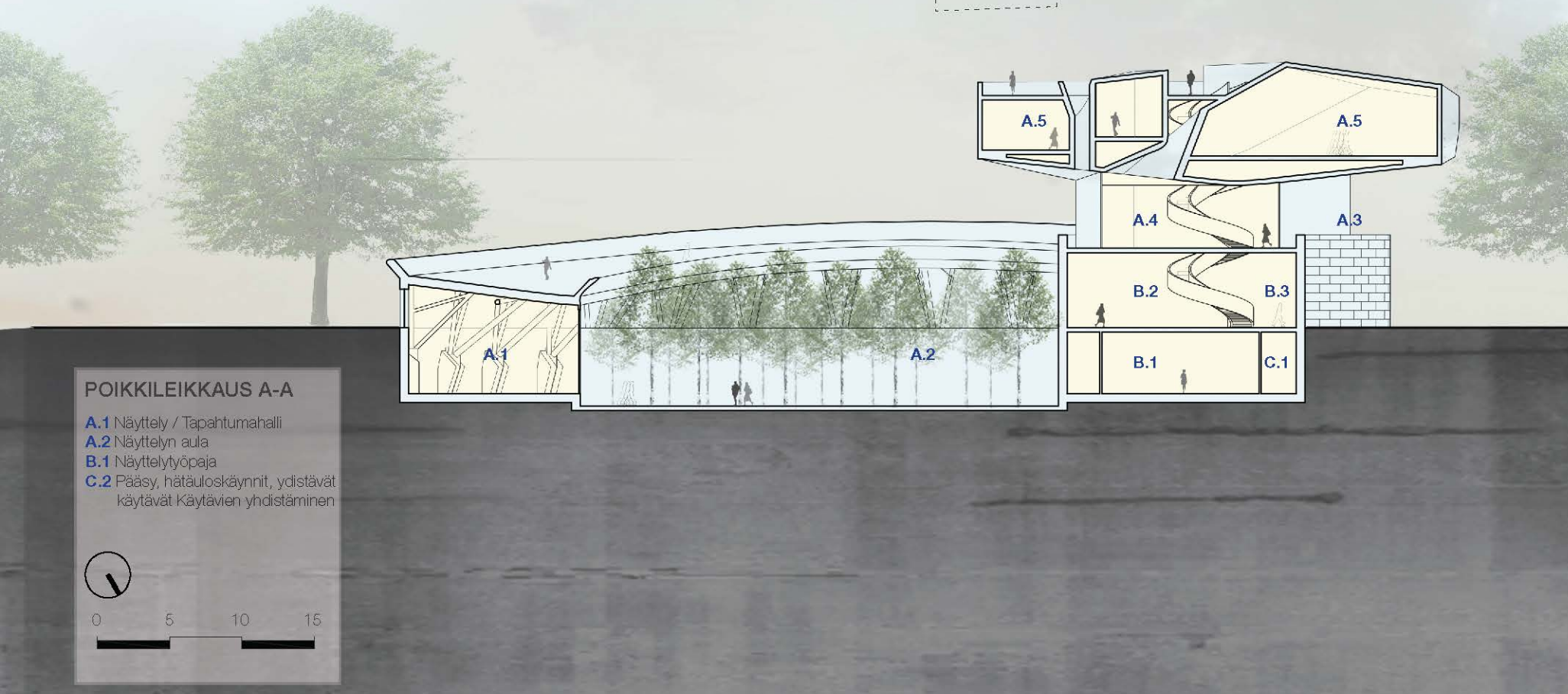
**INNOVAATIO**

1. Lämpöpöytä. Lämpöpöytä on otettu huomioon suunnitelmassa.
2. Interaktiivinen julkaisu. Interaktiivinen julkaisu on otettu huomioon suunnitelmassa.
3. Julkisuus. Julkisuus on otettu huomioon suunnitelmassa.

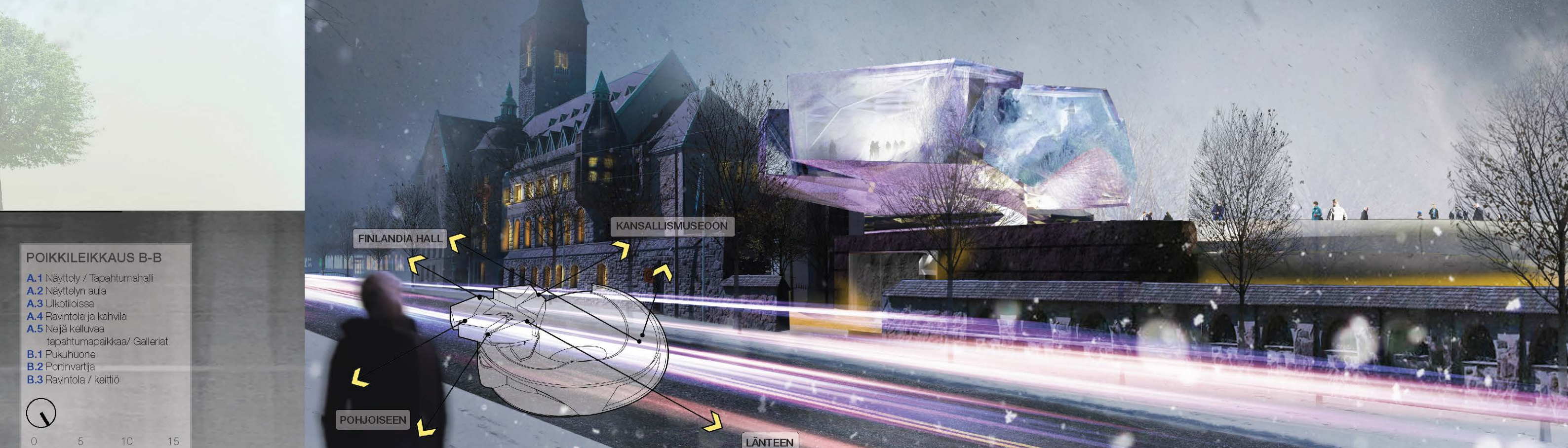


**POHJAKERROKSEN SUUNNITTELU**  
A.1 Näyttely- ja tapahtumahuone  
A.2 Näyttely- ja tapahtumahuone  
A.3 Näyttely- ja tapahtumahuone  
A.4 Näyttely- ja tapahtumahuone  
A.5 Näyttely- ja tapahtumahuone  
B.1 Concourse  
B.2 Café  
B.3 Museokauppa  
C.1 Sijainti

**ALLUSTAVA TASO**  
A.1 Näyttely- ja tapahtumahuone  
A.2 Näyttely- ja tapahtumahuone  
A.3 Näyttely- ja tapahtumahuone  
A.4 Näyttely- ja tapahtumahuone  
A.5 Näyttely- ja tapahtumahuone  
B.1 Puusäpinä  
B.2 Näyttely- ja tapahtumahuone  
B.3 Näyttely- ja tapahtumahuone  
B.4 Näyttely- ja tapahtumahuone  
B.5 Näyttely- ja tapahtumahuone  
B.6 Näyttely- ja tapahtumahuone  
B.7 Näyttely- ja tapahtumahuone  
B.8 Näyttely- ja tapahtumahuone  
C.1 Vireiden ja kääntämisen avulla  
C.2 Musta tila  
C.3 Lämpöpöytä  
C.4 Lasin käyttö  
C.5 Musta tila  
C.6 Musta tila



**POIKKILEIKKAUS A-A**  
A.1 Näyttely- ja tapahtumahuone  
A.2 Näyttely- ja tapahtumahuone  
B.1 Näyttely- ja tapahtumahuone  
C.2 Musta tila  
C.3 Lämpöpöytä  
C.4 Lasin käyttö  
C.5 Musta tila  
C.6 Musta tila



**POIKKILEIKKAUS B-B**  
A.1 Näyttely- ja tapahtumahuone  
A.2 Näyttely- ja tapahtumahuone  
A.3 Näyttely- ja tapahtumahuone  
A.4 Näyttely- ja tapahtumahuone  
A.5 Näyttely- ja tapahtumahuone  
B.1 Puusäpinä  
B.2 Näyttely- ja tapahtumahuone  
B.3 Näyttely- ja tapahtumahuone  
C.1 Vireiden ja kääntämisen avulla  
C.2 Musta tila  
C.3 Lämpöpöytä  
C.4 Lasin käyttö  
C.5 Musta tila  
C.6 Musta tila



**NÄKYMÄT**  
FINLANDIA HALL  
KANSALLISMUSEO  
POHJOISEN  
LÄNTEEN