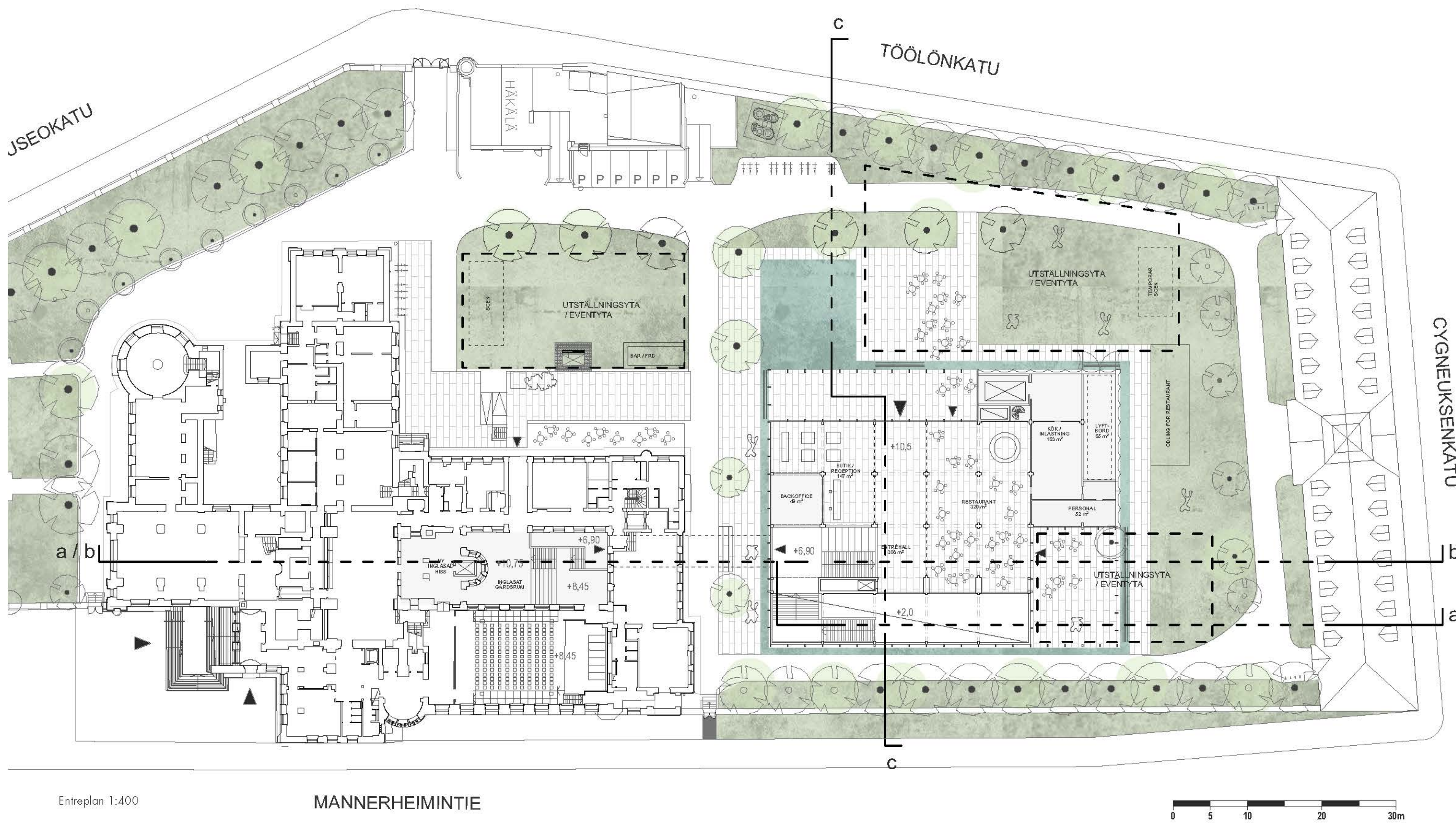


"VALS"

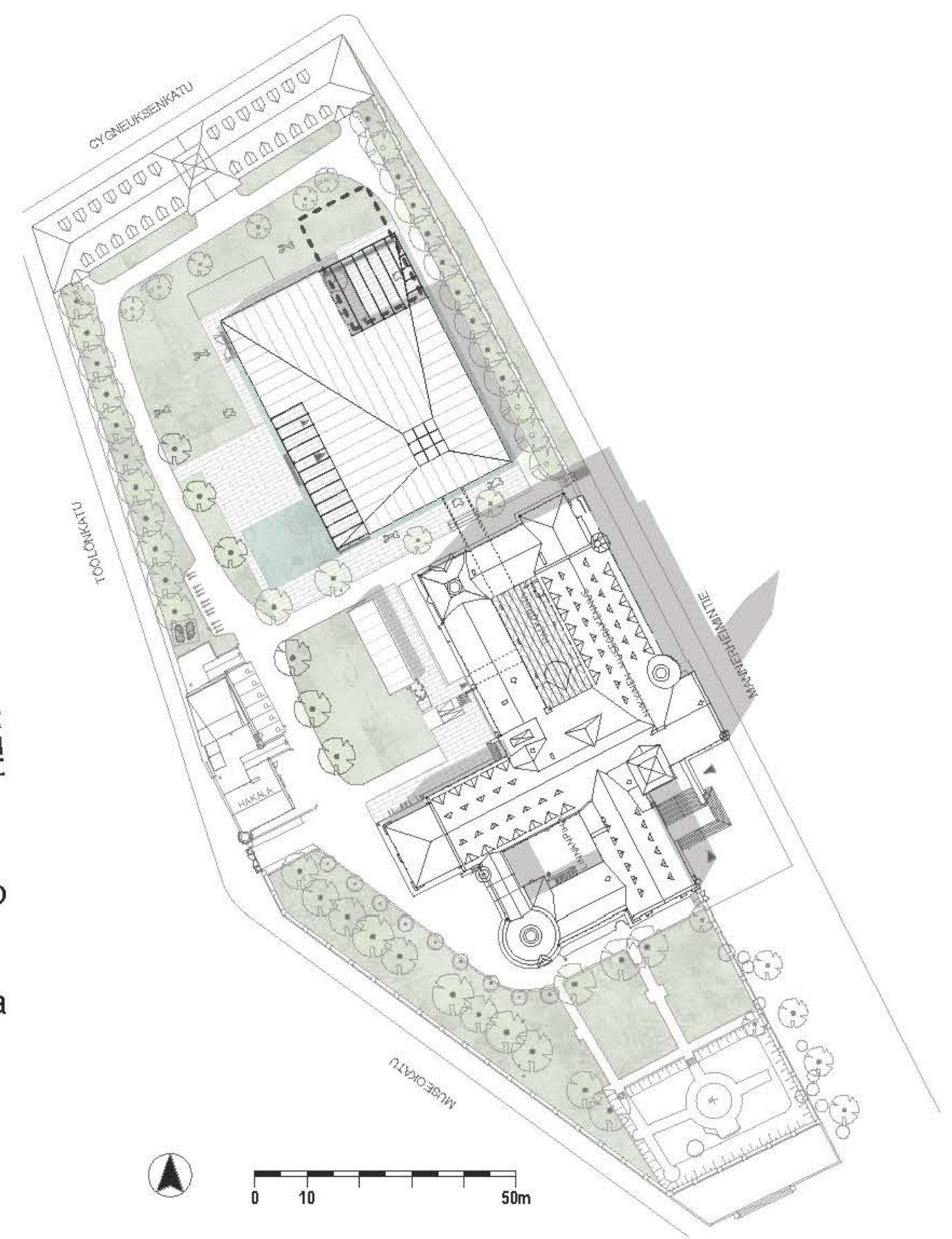


Vy från entréhall mot stor utställningshall

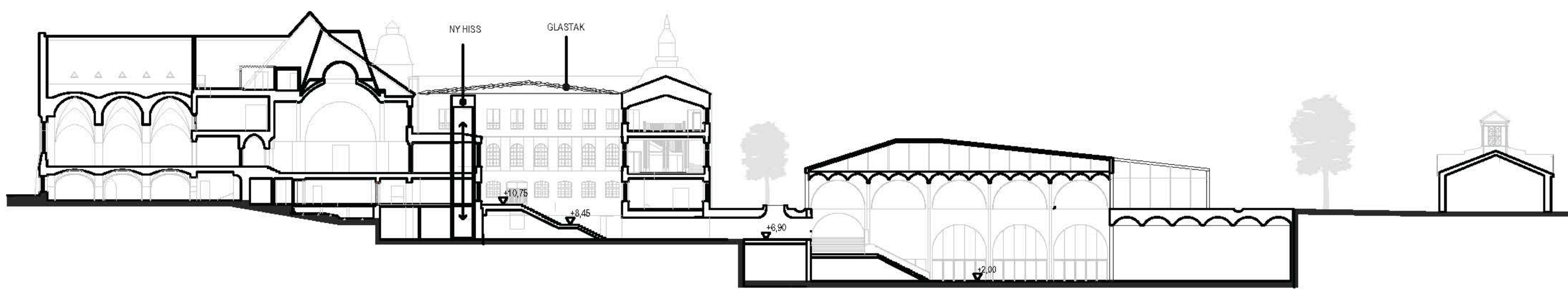


Entreplan 1:400

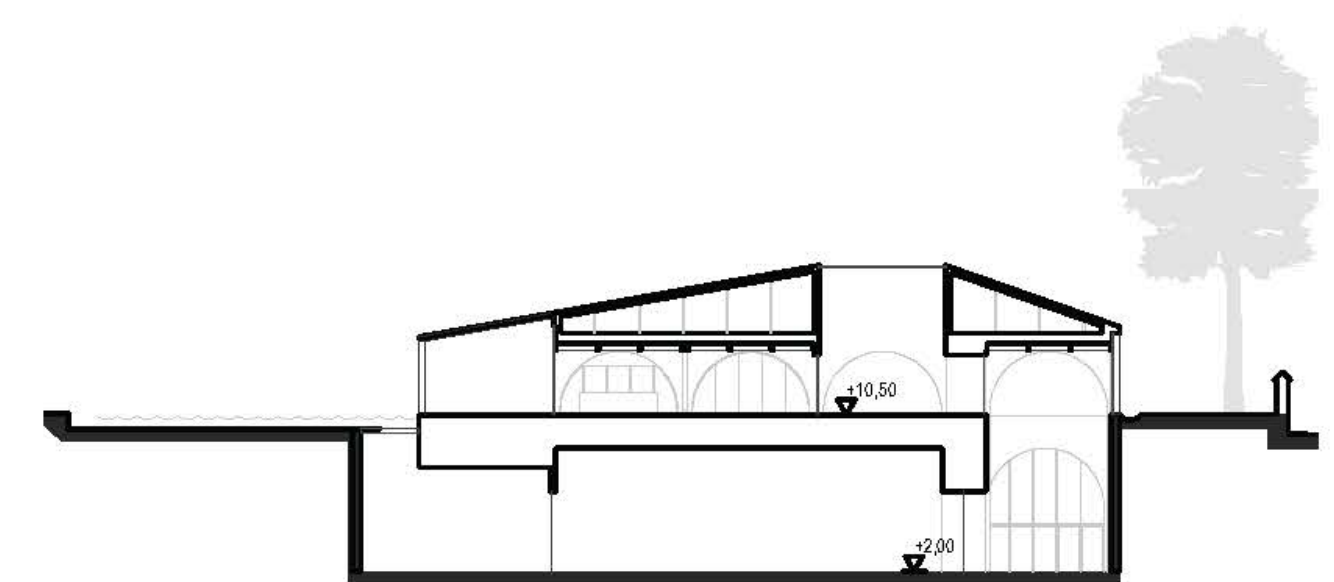
MANNERHEIMINTIE



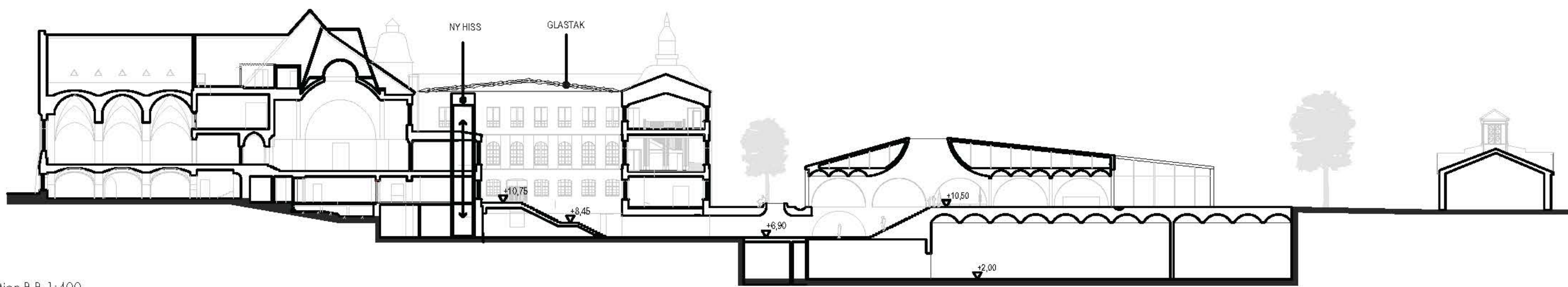
Situationsplan 1:1000



Sektion A-A 1:400



Sektion C-C 1:400



Sektion B-B 1:400

PLATS OCH PROGRAM

Byggnaden samlar alla funktioner under ett tak vilket ger bra förbindelser och en tydlig gestalt. Placeringen av byggnaden långt östare på tomlen ger en stor sammanhängande del av parken i söderläge där det är trevligt att vistas. Den sammanhängande parkytan ger god flexibilitet för olika användningsområden för både evenemang och utställningar. Byggnadens placering ger även ett bullerskydd mot Mannerheimvägen. De stråk som idag finns genom parken förstärks och förfinas. En vattenspegel föreslås för att ta hand om dagvatten samt byggnadens vattenavrinning. Vattenspegeln ger möjlighet till svalka fötterna på sommaren och skridskoåkning på vintern.

FLEXIBILITET / FUNKTIONALITET

Funktioner som bör hanna ovan mark är tät sammanlänkade. Planen bygger på ett rationellt rutnät med stommät på 7x7 m. Modulindelningen gör det enkelt att expandera eller krympa byggnaden om det krävs samtidigt som det ges en effektiv konstruktionsprincip. Samlandet av programmet ger en närhet mellan funktionerna vilket skapar tydlighet och god flexibilitet. Entréhall, reception, restaurang och utställningshallar kan enkelt separeras för att fungera separat eller i olika kombinationer.

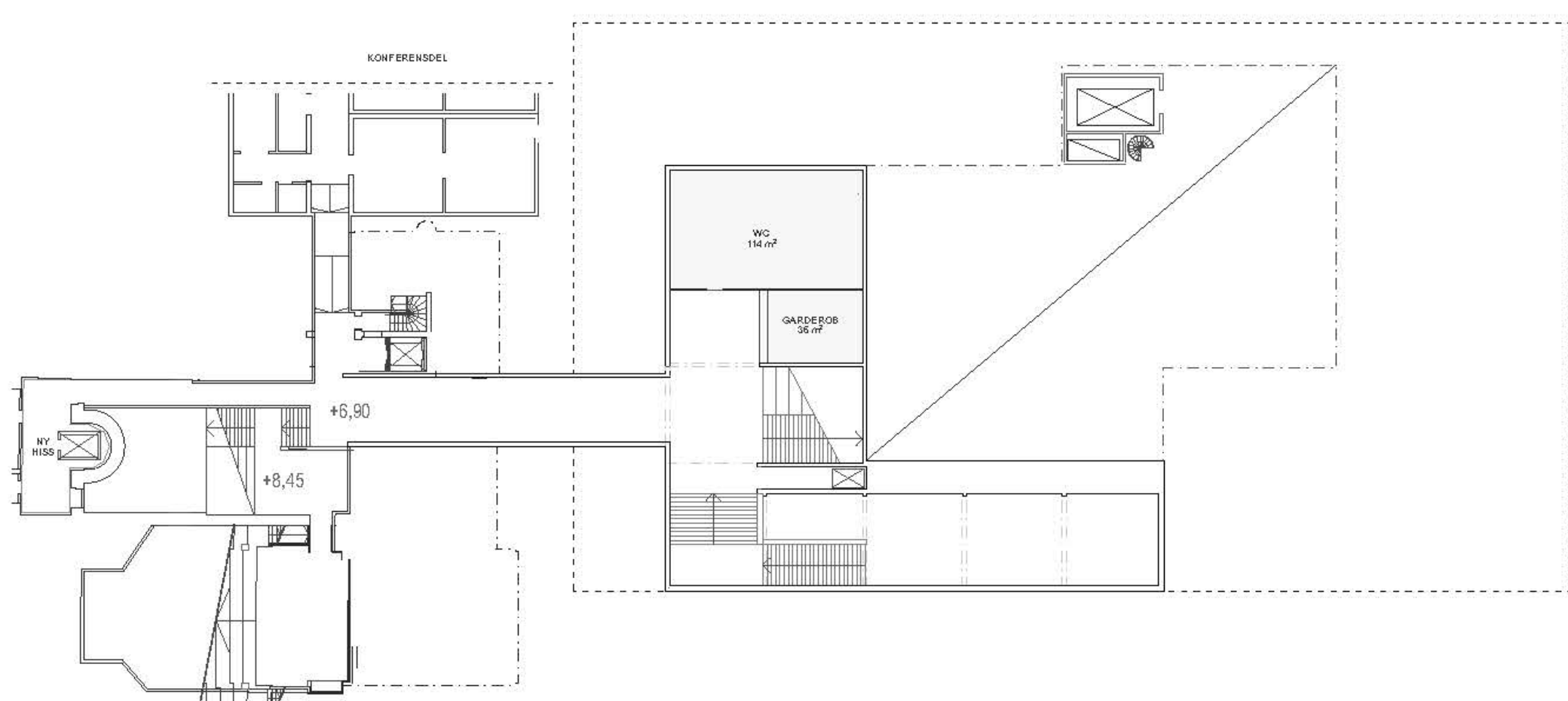
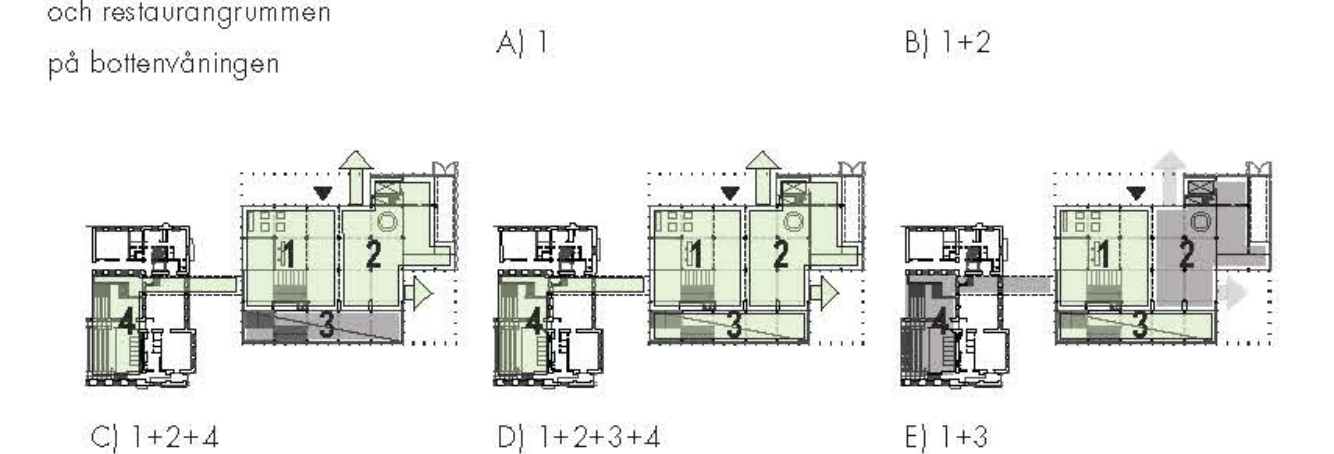
KOPPLING TILL DET BEFINTLIGA

Ett glastak läggs över den befintliga "Vedgården". På så sätt kan man göra den till en öppen och ljus hall som binds samman med tillbyggnaden. Passagen under mark, mellan befintligt och tillbyggt, avslutas i båda ändar av ljus från himlen.

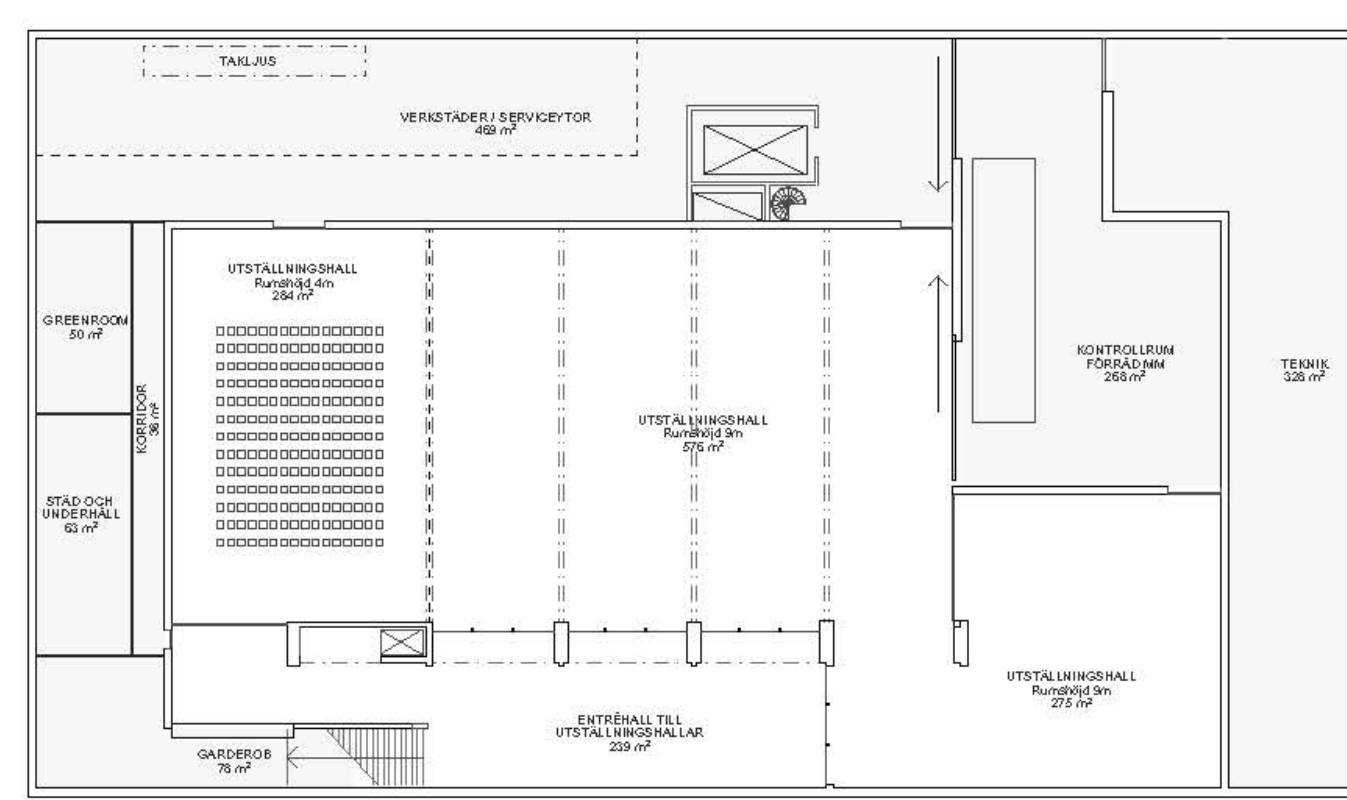
På ljusgården skapas ett nedsänkt golvplan, på samma höjd som auditoriets golvnivå, så man enkelt kommer ut på gården och vidare mot restaurang och eventhallar. Kopplingen ner till konferensrummen blir nu också bättre. En ny his placeras även på Vedgården för att få effektivare kopplingar i huset.

ANVÄNDNINGSDIAGRAM

1. Tillbyggnad, entréfunktioner
2. Restaurang & terrass
3. Utställningshallar
4. Auditoriet, konferens- och restaurangrummen på bottenvåningen



Plan-1 1:400



Plan-2 1:400

YTSAMMANSTÄLLNING
 BTA ovan mark = 950 m² Total = 4100 m²
 BTA under mark = 2850 m² Totalt rumsprogram = 3877 m²



Vy från väster mot byggnadens huvudentré.



Fasad mot väster
1:400

Fasad mot öster

Fasad mot söder

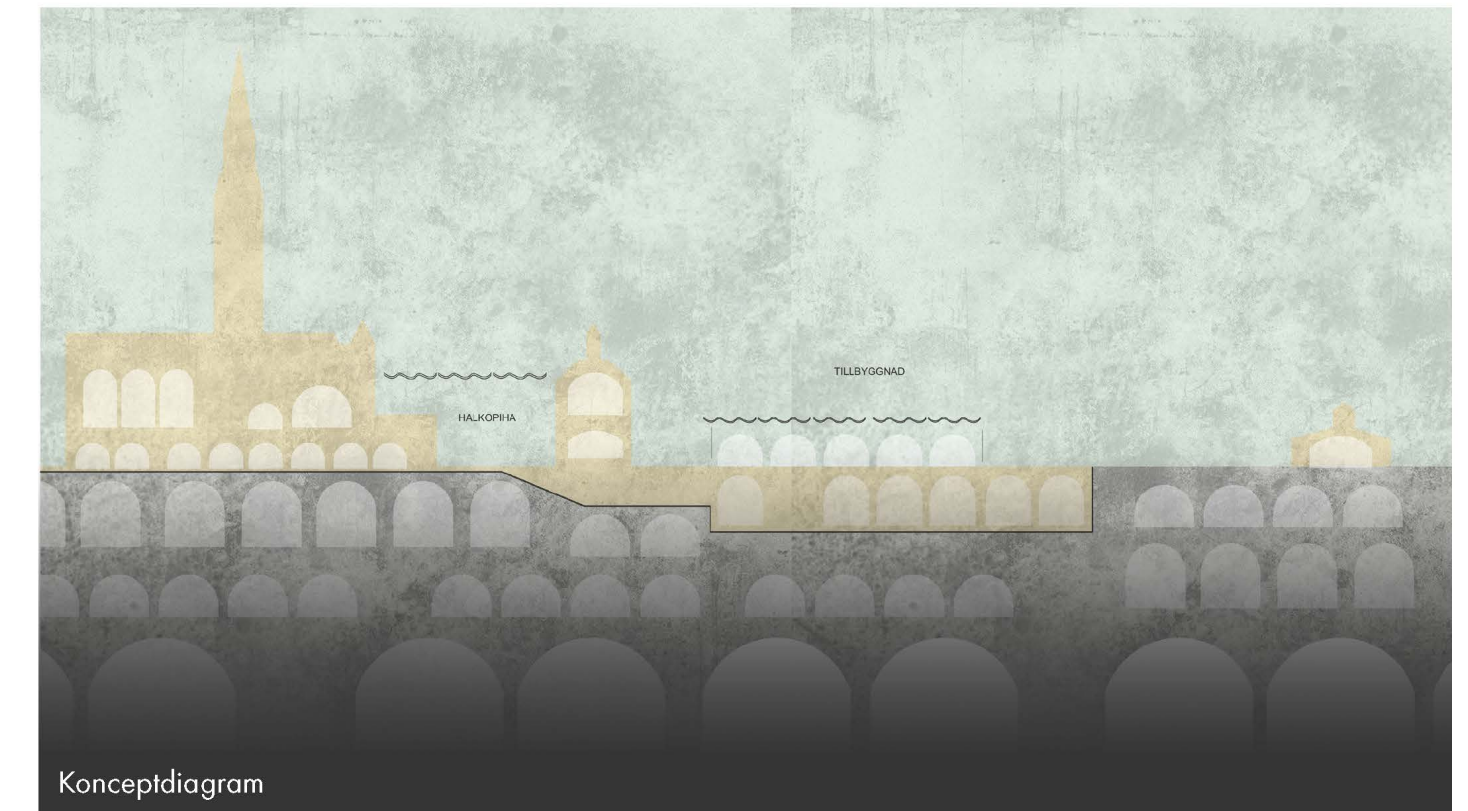
Fasad mot norr



Ankomst från Nationalmuseum genom passage



Vy från restaurang mot park



Konceptdiagram

GESTALTNINGSKONCEPT

En utgrävningplats täckt under ett tält. En struktur som anknyter till det gamla men med ett modernt uttryck. En bärande tanke är att uppmuntra viljan att utforska. En struktur som kan utforskas valv efter valv. En struktur som har släktskap och sammanflätas med den befintliga under jord. Konstruktionen blir lättare och mer transparent högre upp. Det tunga och slutna står mot det transparenta och öppna och avslutas högst upp med överljus vilket letar sig ner längst ner i grunden. Övan jord är konstruktionen lätt och under mark är den tung. Gränssnittet mellan ovan och under mark blir på så vis förstärkt. Bögen, som enkel form, ges med repetition och öppna rumsskenskaper en variation och komplexitet.

RÖRELSE/RUMSSKENSER

Det finns en tydlig rörelse genom byggnaden. Entréplanet öppnar sig mot parken och de invändiga valven i trä bjuder in till restaurang och entréhall. Innanför entrédörrarna har man som besökare god översikt över museets funktioner. Reception, butik och restaurang finns i direkt koppling till entrén. Valven ger tydliga riktningar samtidigt som de genom sin repetition skapar komplexa och spännande rumsskenskaper. Ett undertak av kassetter med en lätt valvform ger hela övervåningen ett jämt allmänljus med ett spännande uttryck som kopplar till valvformen. Den generösa ytan innanför entrén gör det möjligt för stora flöden av besökare att vistas och röra sig samtidigt inne i byggnaden. Byggnaden kärna definieras av en stor trappa som erbjuder sittmöjligheter. Från trappan finns en visuell koppling till det gamla museet, både under och över mark.

Ovan trappan öppnar sig taket mot himlen. Två mjuka kurvor ger känslan av att taket har lyfts i en punkt, likt ett tält. Formen ger också rummet rörelse ner för trappan och upp om man kommer som besökare från Nationalmuseum. Det är också i trappan som härsknittet mellan lätt och tungt blir tydligt. Här övergår träkonstruktionen till betong. Som besökare kan man sen röra sig vidare ner till den undre entréhallen. Rummet som för en takhöjd på över 13 m. Detta kan även användas som utställningshall om man så vill. Från den undre entréhallen när man de tre olika utställningshallarna. Här övergår de låga valven till tunga och djupa betongvalv. Här blir den starka kontrasten mellan trä och betong, tung och lätt, extra tydlig och spännande. I den stora utställningshallen återkommer valven i taket.



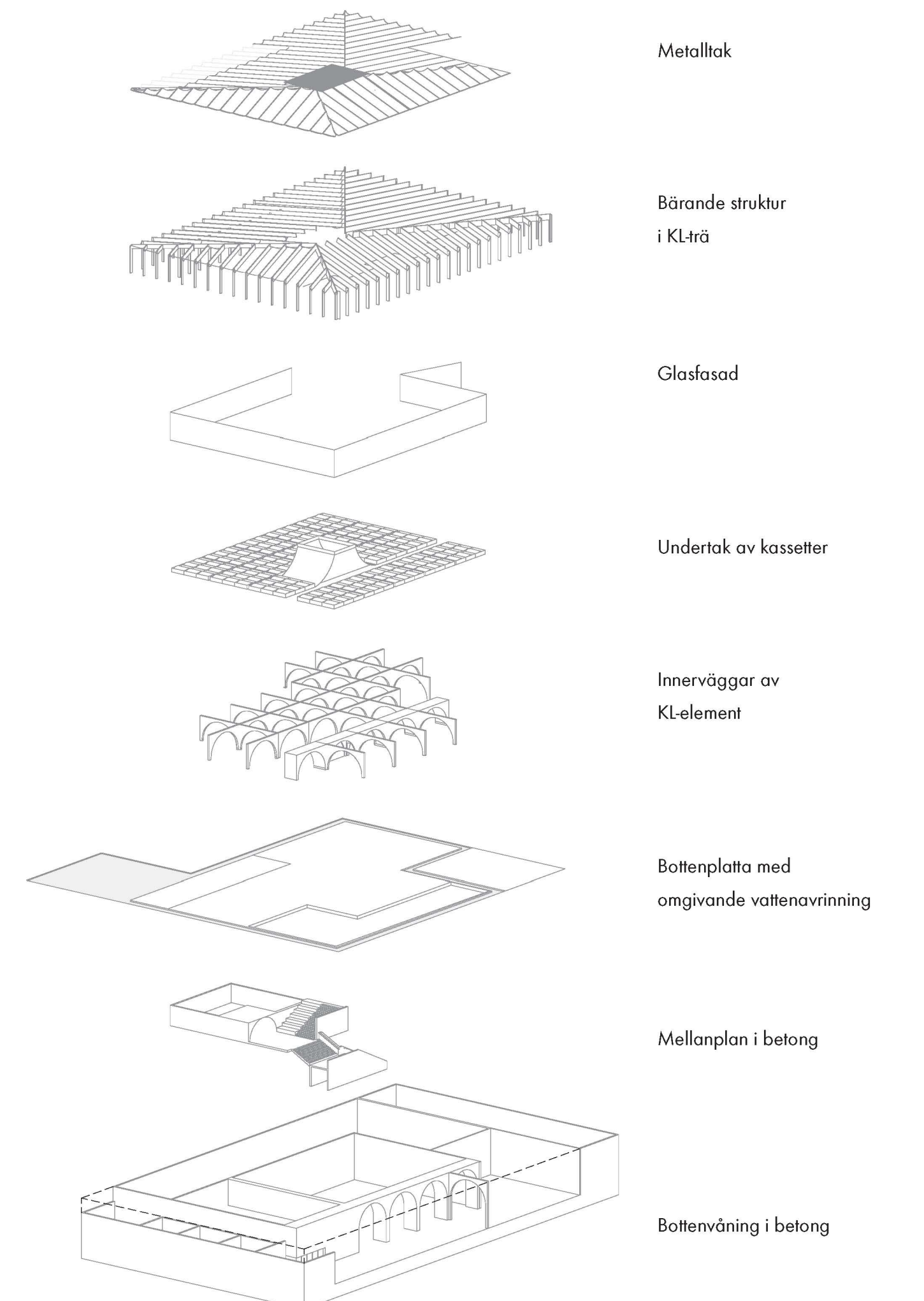
Vy från restaurang mot trappa



Vy från trappa ner mot entréhall till utställningshallarna



Vy stor utställningshall.



Metalltak

Bärande struktur
i KL-trä

Glasfasad

Undertak av kassetter

Innerväggar av
KL-element

Bottenplatta med
omgivande vattenavrinning

Mellanplan i betong

Bottenvåning i betong

MATERIAL

Byggnaden består som huvudprincip av två material, trä och betong. Träet används som stomme till tak och fasad. Innerväggar på entréplanet konstrueras av KL-trä i form av stora skivor som bildar valv. Trävalven blir en nutida tolkning av Nationalmuseets inre struktur i sten. De undre planen i byggnaden platsgjuts i betong. Yttertaket utför i metall.

FASADKONCEPT

Byggnads yttre hölje av konkava metallskivor ger volymen ett lätt och samtidigt lekfullt uttryck. Skivornas form är både vacker och funktionell och den subtila bågformen som skapas av takfoten knyter både an till insidan samtidigt som det finns ett släktskap med Nationalmuseets bågformer. Fasaden fungerar i sig som vattenavrinning och genom att anlägga en bred rännal runt byggnaden som mynnar ut i en dagvattendamm i parken omhändertaras dagvattnet på ett spännande sätt och ger även fasaden liv under olika väderförhållanden. Entrén under tak för vid regniga dagar en lätt vägg av vatten som "yttrevägg".