



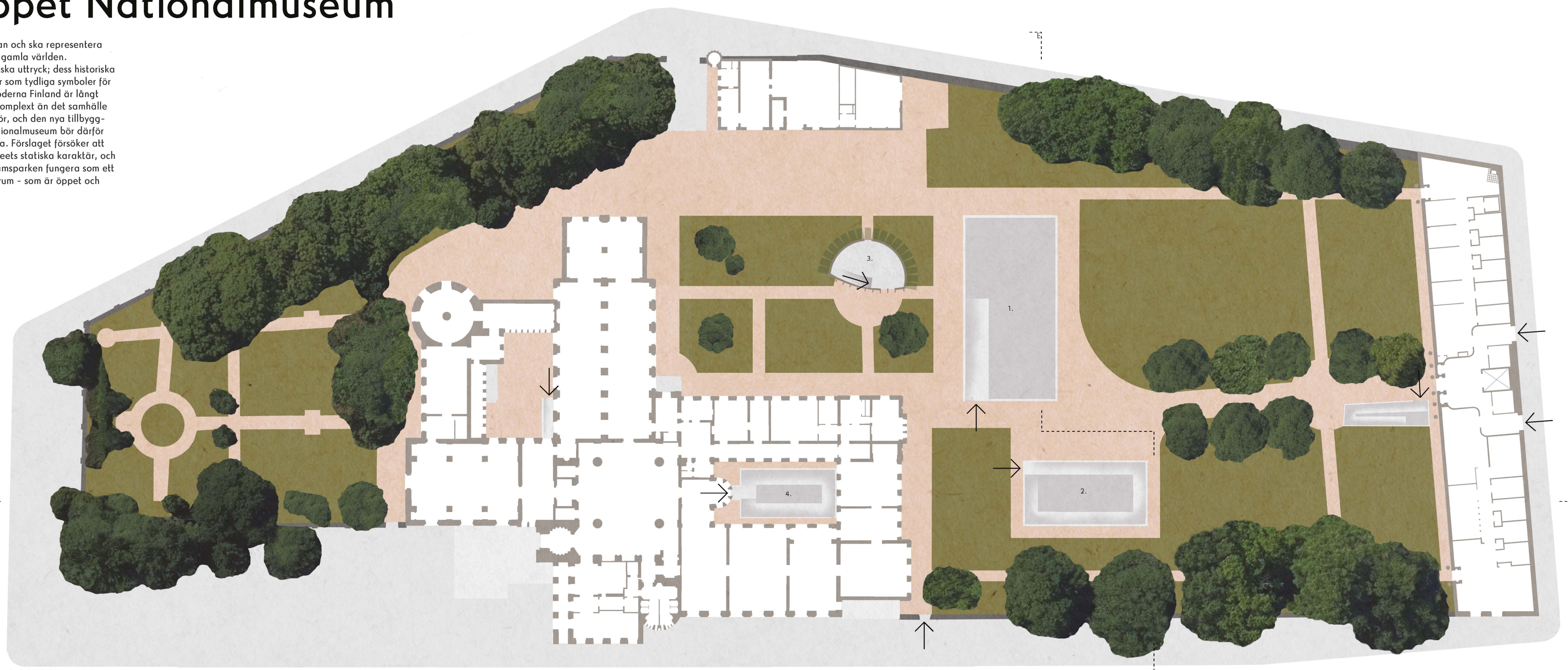
Museumparken.



Skulpturgården sedd från restaurangen.

# Ett öppet Nationalmuseum

Ett Nationalmuseum kan och ska representera både den nya och den gamla världen. Museumslottets eklektiska uttryck; dess historiska och religiösa motiv står som tydliga symboler för en svunnen tid. Det moderna Finland är långt mer mångfaldigt och komplext än det samhälle som dessa motiv står för, och den nya tillbyggnaden till Finlands Nationalmuseum bör därför också understötta detta. Förslaget försöker att ändra på Nationalmuseets statiska karaktär, och låta museet och museumparken fungera som ett fritt och demokratiskt rum - som är öppet och tillgängligt för alla.

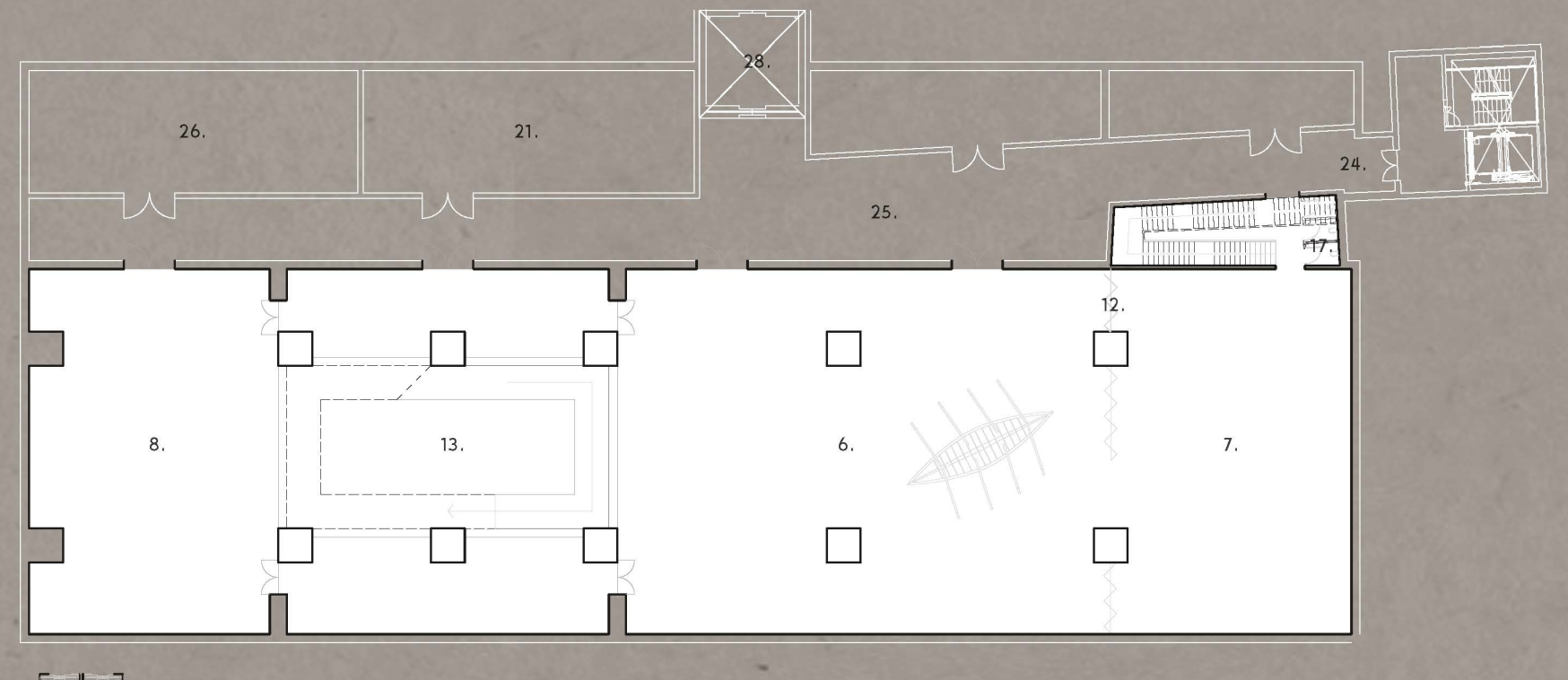


Parkplan A-A  
1:400  
Pilarna indikerar de olika ankomsterna till tillbyggnaden, samt ingrepp i existerande byggnad.

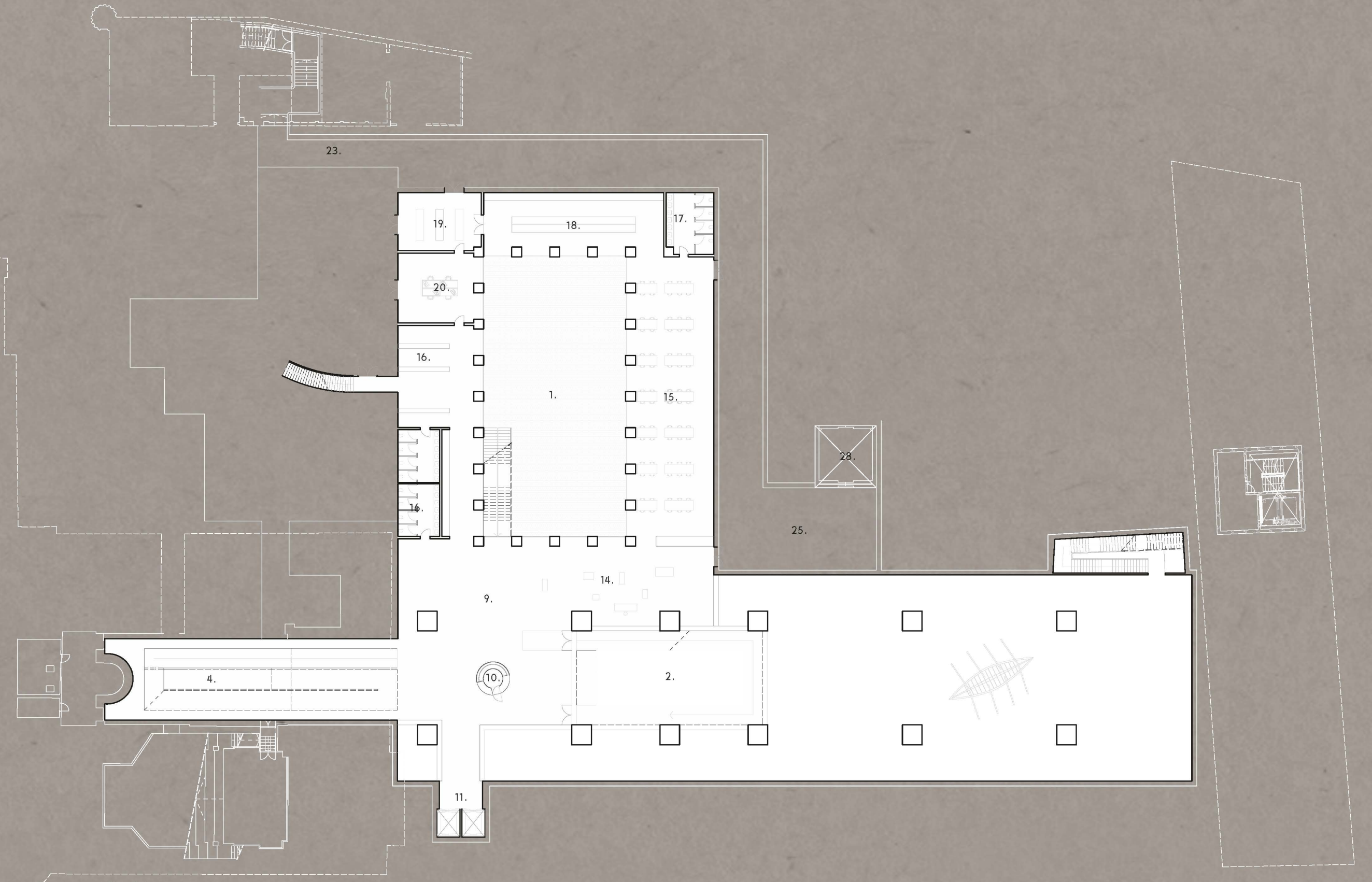


Längdsektion D-D  
1:400

1. Skulpturgården
2. Lussgården
3. Parkavallong
4. Passage till den befintliga museibygnaden
5. Förbindelse från befintliga entréhallen till passage till tillbyggnaden
6. Utställnings- och evenemangshall 600 kvm
7. Utställnings- och evenemangshall 300 kvm
8. Utställnings- och evenemangshall 300 kvm
9. Entréhall till utställnings- och evenemangshall
10. Kundservice- och biljettförsäljningsdisk
11. His till underjordisk parkering
12. Flyttbara väggen
13. Utrymme för redskåpning av 15x3,5x3m utställningsföremål (genom Lussgården)
14. Museibutik
15. Restaurang- och kaférum
16. Garderob och förvaringsluck
17. Publiktoaletter
18. Restaurangkök
19. Föreläs- och utställningsrum för restaurangen
20. Personalrum för kundservicepersonalen
21. Verkstöder
22. Gröna rum och omklädningsrum för artister
23. Passage till Häkelö
24. Passage till Vuonaväja
25. Åtkomstvägar, nödutgångar, förbindelsekorridor
26. Teknikrum
27. Kontrollrum för fastighetsservice, stöd- och avfallshanteringscentral
28. Servicelobby

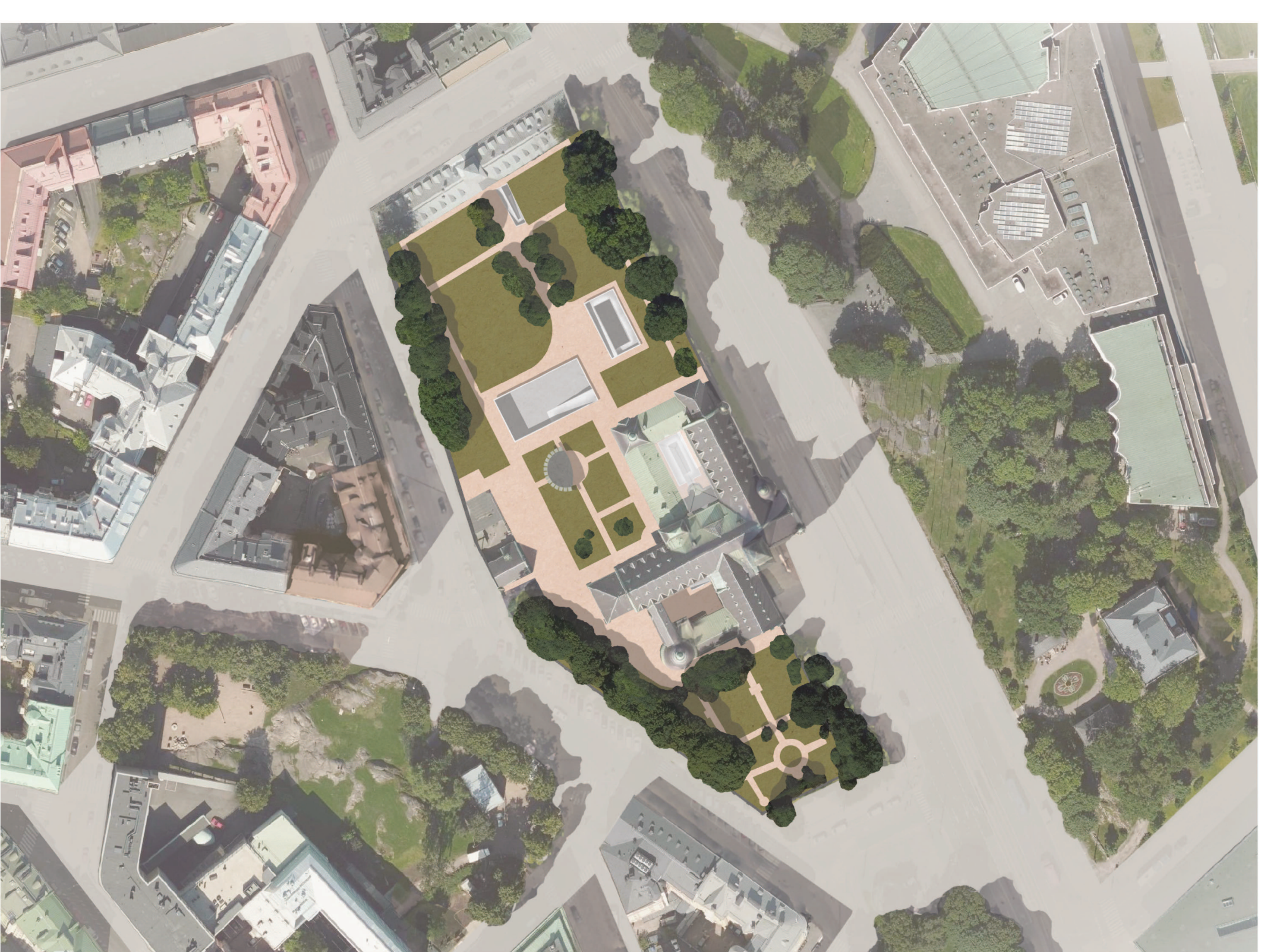


Plan C-C  
Utställnings- och evenemangsplan



Plan B-B  
Entréhall- och restaurangplan





Situationsplan i skala 1:1000.



Ljusgården sedd från utställnings- och evenemangshallen.

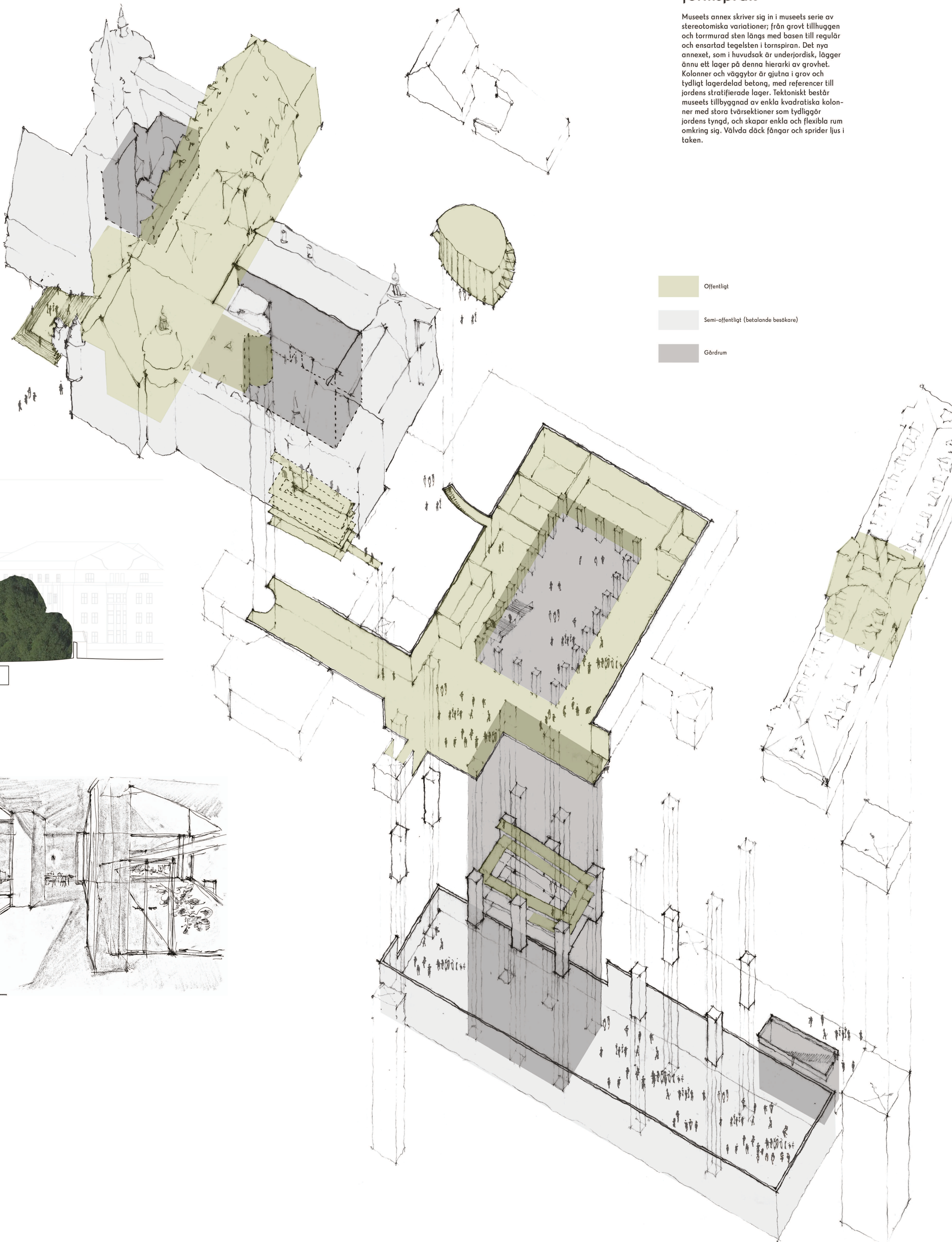
### En serie av gårdrum

Förslaget till den nya tillbyggnaden till Nationalmuseet i Helsingfors tar utgångspunkt i gårdrummet och den inre gården som typologi. Gårdrummen skapar en spatial känsla av närhet och omfamning och fungerar som varma kärnor i den existerande byggnaden. Det nya annexet skriver sig in i denna historia genom att orientera sig omkring två nya gårdsparker; Skulpturgården och Ljusgården.

Gårdrummen blir nyckeln till cirkulation och flow genom museet. Gårdrummen drar ljus ner till foyer, restaurang, butik och utställning, samtidigt som de spänner museumsupplevelsen ut i parken. Rörelsen från gårdrum till gårdrum, från gammalt till nytt, beskriver den märkbara sammanväningen mellan huvudmuseet och tillbyggnaden, och är samtidigt med till att bevara och vidareföra museets originala uttryck.

### Materialitet och formspråk

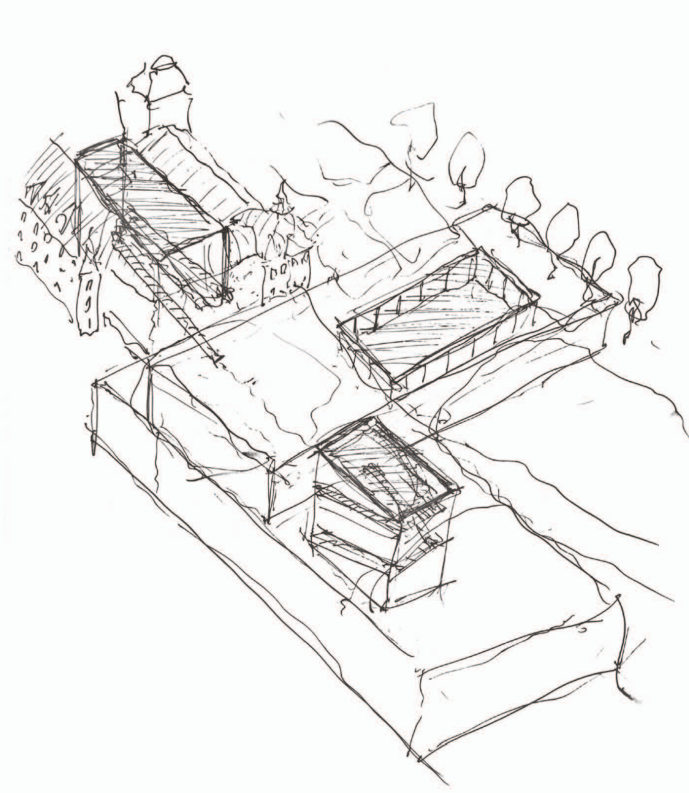
Museets annex skriver sig in i museets serie av stereotomiska variationer; från grovt tillhuggen och tormurad sten längs med basen till regulär och ensartad tegelsten i tornspiran. Det nya annexet, som i huvudsak är underjordisk, lägger ännu ett lager på denna hierarki av grovhet. Kolonner och väggytor är gjutna i grov och tydligt lagerdelad betong, med referenser till jordens stratifierade lager. Tektoniskt består museets tillbyggnad av enkla kvadratiska kolonner med stora tvörsektioner som tydliggör jordens tyngd, och skapar enkla och flexibla rum omkring sig. Våvda däck fångar och sprider ljus i taken.



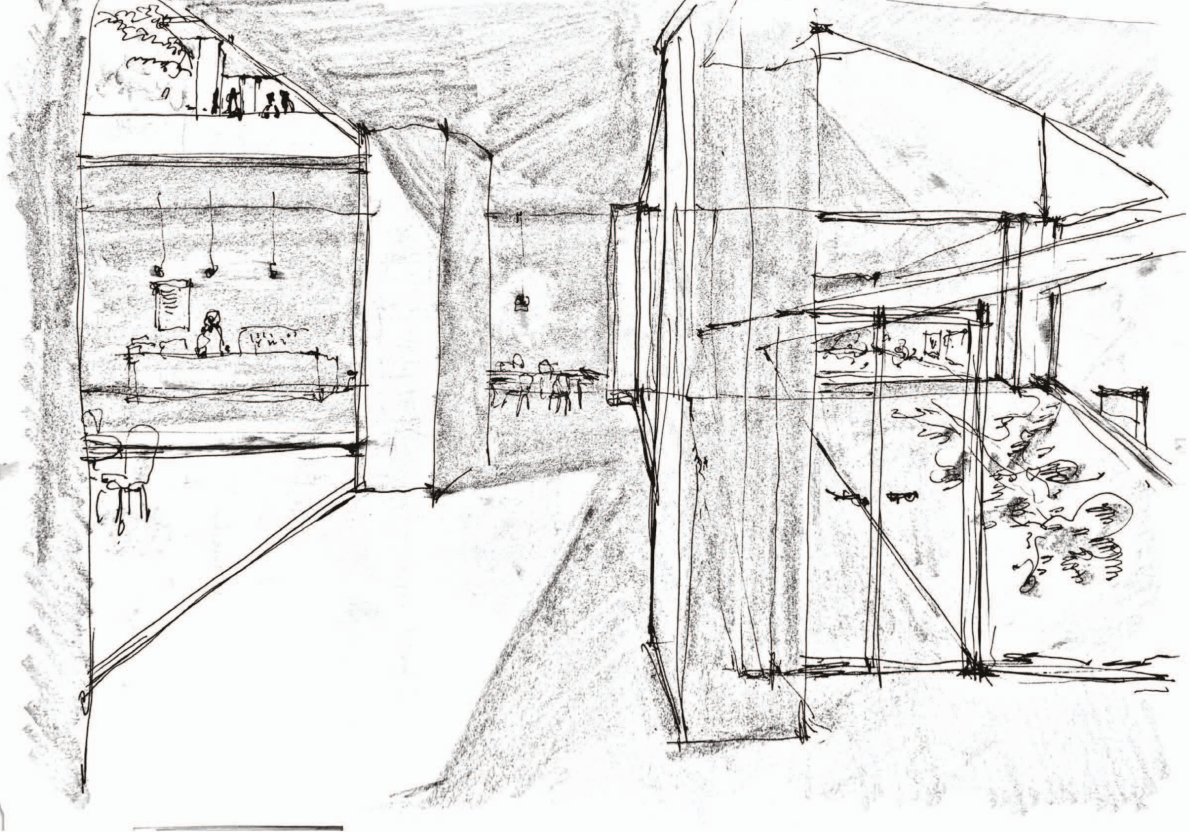
- Offentligt
- Semi-offentligt (betalande besökare)
- Gårdrum



Tvårsnitt E-E 1:400



Skiss av gårdrummens placering.



Skiss av interiör.

Kostnadskalkyl

|  |                      |
|--|----------------------|
| Grundutgifter                              | -1 €                 |
| Bygg- och anläggsutgifter                  | 23.472.500 €         |
| Utgörning och löroarbete                   | -8.000.000 €         |
| Ingress i ex. byggnad                      | -5.000.000 €         |
| Foyer, Restaurang, Butik, Kontor 1525kvm á | -6500 €/kvm          |
| Utställningsområden 1500kvm á              | -5400 €/kvm          |
| Gårdrum 600kvm á                           | -2500 €/kvm          |
| Service 1200kvm á                          | -3300 €/kvm          |
| Inventar och utrustning                    | 2.500.000 €          |
| Teknisk Rådgivning                         | 2.700.000 €          |
| Administrative utgifter                    | 513.630 €            |
| <b>Total exkl. grundutgift exkl. moms</b>  | <b>-42.200.000 €</b> |