

# "Decora Patriae"

Decora Patriae on uuden ajan innovatiivinen museorakennus, joka mahdollistaa Kansallismuseon uuden toimintakonseptin monipuolisen toteuttamisen ja suurin yleisölähtöinen. Ehdotus ottaa lähtökohdaksi Kansallismuseon alperäinen puistosuunnitelman ja muodostaa päärakennuksen kanssa kokonaisuuden, jossa puisto silyy kaupunkilaisen vihreän keittimen. Päärakennus silyy alueen maamerkinä.

Päärakennuksen ja Häkällä vilin muodostuu uusi aulio, johon avautuvat lisärakennuksen päätilat käynti sekä ravintolat. Lisärakennuksen rajamaan aukon myötä Kansallismuseolle syntyy uusi pienimittakaavainen kaupunkitila, johon sijoituvat yleisöille tarkoitetut palvelut. Lisärakennuksen näyttelytilat sijoituvat pääosan maan alle. Kaikkie avoimet kahvila- ja oivomallat ovat maantasossa ja leivintyötilat sisätiloissa. Puiston alapuolella sijaitseva näyttely- ja tapahtumalla on jatkavaa erikseen käsiteltäviä tiloita, joihin on mahdollista saada luonnonvaloa katsojakohteita.

Halkopihan kautta syntyy kiinnostava ja selkeä yhteys vanhan ja uuden rakennuksen välillä. Keskushalli ja Halkopihan yhdistetään portaalilla monikyrtöisen gallerian kautta lisärakennuksen. Halkopihan portasta avautuu näkyä lisärakennuksen isoon näyttelytilaan. Päärakennuksen, uuden portaan tuutunnaan aeneissa biisi, joka parantaa nykyisen museon sisäisiä yhteyksiä. Tila kateaan ja aktiivista siirtämällä nykyisen kahvilan yhteyteen museokahvipöytä. Kaupan keskeinen sijainti mahdollistaa palvelun koko museon yleisölle ja satunnaisille kulkijoille. Keskushallin yhteydessä olevan museokahvipöytän näkyminen on vapautuu näyttelytiloille. Linnansipin kateaan ja otetaan omaksi näyttelykierroksen.

Puisto voidaan käyttää ulkoilmänäyttelytilaan, se tarjoaa ympäristön toimivat puitteet sekä vapautuu, että organisoitua toimintaa. Puiston pohjoispuolella on haljysajoneuvon pysäköintipaikka. 15x3x3,5m kappale tuodaan näyttelytiloihin puutokijavälin integroituina avotavara tilausta.

Lisärakennus varustetaan lattiain asennustavalla limittyä ja jäähdytysohjelmalla. Tulo- ja poistotila johdetaan lakkonäyttelytilaan integroituilla lasilla kanavilla rakennuksen kaulo. Maanpäälliset näyttely- ja muotioimittilat varustetaan sammutusjärjestelmällä, joka ei vahingoita näyttelyesineitä. Uudella aukolla sijaitseva tulolamkanava integroidaan sukkulihien julastan. Poistumistiet ovat mitoitettu 1000 henkilöille. Lisärakennuksen katolla ei ole IV eikä muita teknisiä tiloita.

Vanhat kulkuyhteydet säilyvät jalankulkijoille ja joukkoliikenteellä saavutelle. Huoltoilokkeen tuodaan maanalta. Maanalaista palokäyttötiloita tehdään uusi arvokas sisätila ja biisitiet suoraan lisärakennuksen maan.

## RAKENNUSTAPA JA MATERIAALIT

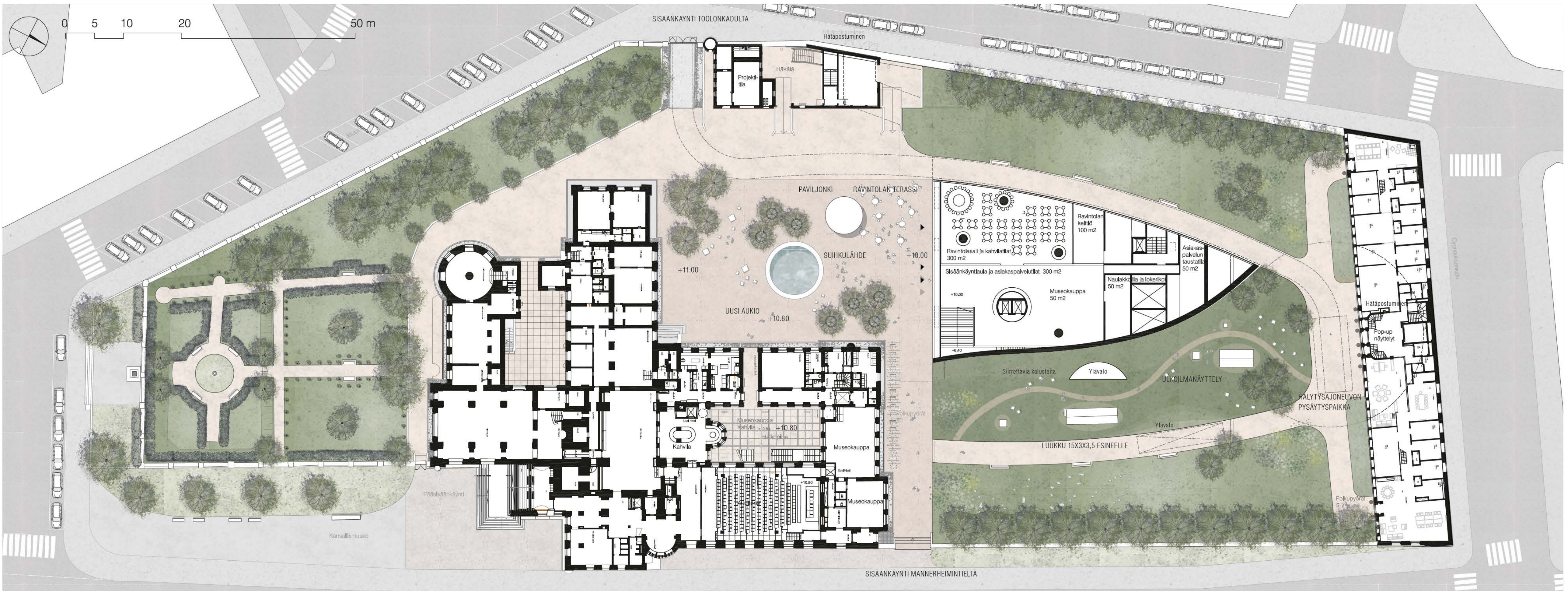
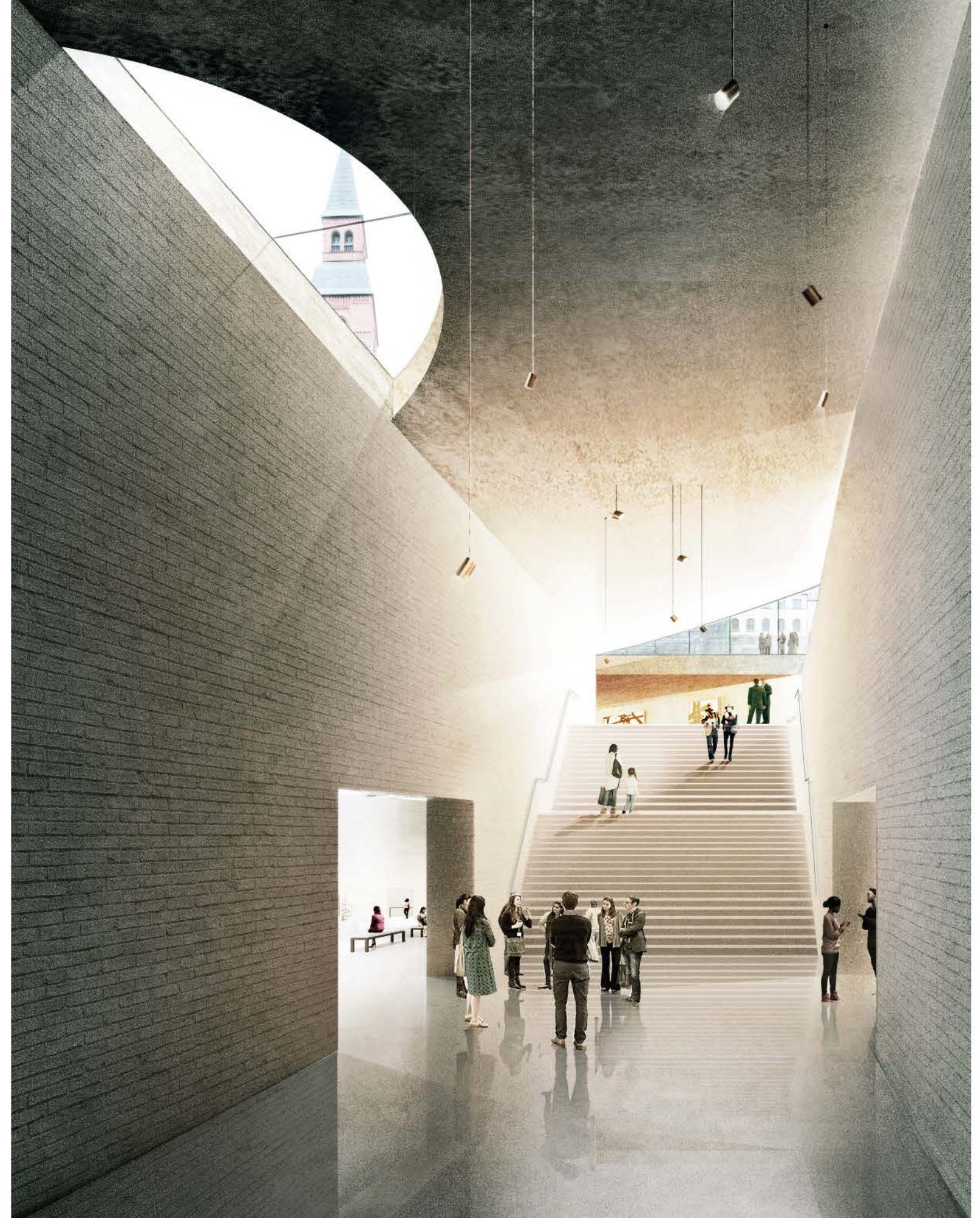
Lisärakennuksen kantava rakenne suunnitellaan massiivirakenteena. Kaareva katto tuetaan 12 metrin välein sijoitettavilla pilareilla ja teräsbetoniseinillä. Katto rakennetaan 90 cm korkeana kätinöisen kasettirakenteena. Jora veden keräilyjärjestelmä sateen jälkeen otetaan, palkit on varustettu riittävän suuilla aukoilla kateaan. Kallu-alueella katto joku okokeena noin 13 metriä. Toina vuoksi jalkistun ruuolle le on sijoitetta esijärjestyä massiivipalkit, jotka vihentävät muodonmuutoksia ja listävät katorakenteen jätkyttyä.

Suurten näyttelyhuoneiden yläpuolella olevana katorakenteena toimivat esivalmistetut ja esijärjestytyt 18 metrin jänseväillä toimivat ripselementit. Elementitä täydenä palkilla valveta betonilattaa. Rakennuksen alitua esivalmistettuja ripselementtejä on tuettava alustan palkilla, mikä yksikerrosta huonontavasti nostaa ja tekee siitä paljon edullisemman. Raakokemateriaalin välin jäivät laatat ovat enintään 9 metriä pitkiä ja ne on suunniteltu 30 cmn paksuiksi lohveiksi. Kantavien betoniseinien paksuus on 25cm - 35cm. Rakenne toimii monolittirakenteena, sillä jättyä kattoalusta liitetään teräsbetoniseinään. Koko rakennuksen on lito kokonaan maan sille, vaikkammiter jättytykset ovat vastaavasti pieniä ja ne voidaan siten helposti siirtää maahan ulkoisesta kulta. Rakennus suunnitellaan White Tank System (WTS) mukaisesti. Lajinnusrakennuksen on tasainen perusta ja voimakkaammin kuormitettua rakenteellisuutta voidaan vahvistaa vahvistus toimenpitein. Rakennuksen pyyminen rakentiden käyttöä on vähintään 100 vuotta.

Rakennuksessa on viherkatto ja lasijalkistur. Yleisötilojen seinät on verhottu sammutulla tiilellä, lattiassa on lauseokkeli. Näyttely- ja tapahtumatilojen sisätiloissa käytetään seuraavia materiaaleja ja lattiasa puuta.

## LAAJUUSTIEDOT JA PINTA-ALAVERTAILU

	Tilaohjelma	Kilpailuehdotus
Julkisen vyöhyke / Aula- ja tukitilat	2250 h <sup>m</sup> ²	2280 h <sup>m</sup> ²
Sisäisen vyöhyke	550 h <sup>m</sup> ²	600 h <sup>m</sup> ²
Tuotantilat	1950 h <sup>m</sup> ²	1100 h <sup>m</sup> ²
Yhteensä	3850 h <sup>m</sup> ²	3930 h <sup>m</sup> ²
Bruttoala yhteensä	-	4380 br <sup>m</sup> ²
Tilavuus	-	26280 m³



Maantasokertu 1:400



Leikkaus A-A 1:400



Jalkistun Mannerheimintielle 1:400

**NYKYTILANNE**

- Kulttuuritilalliset arvot kokonaisuuden
- Museorakennus on pääkaupungin keskeisiä maamerkkejä ja yksi suomalaisen arkkitehtuurin ikonista
- Piha-alueet ovat Töölön kaupunginosan keskiä

**UUSI LISÄRAKENNUS**

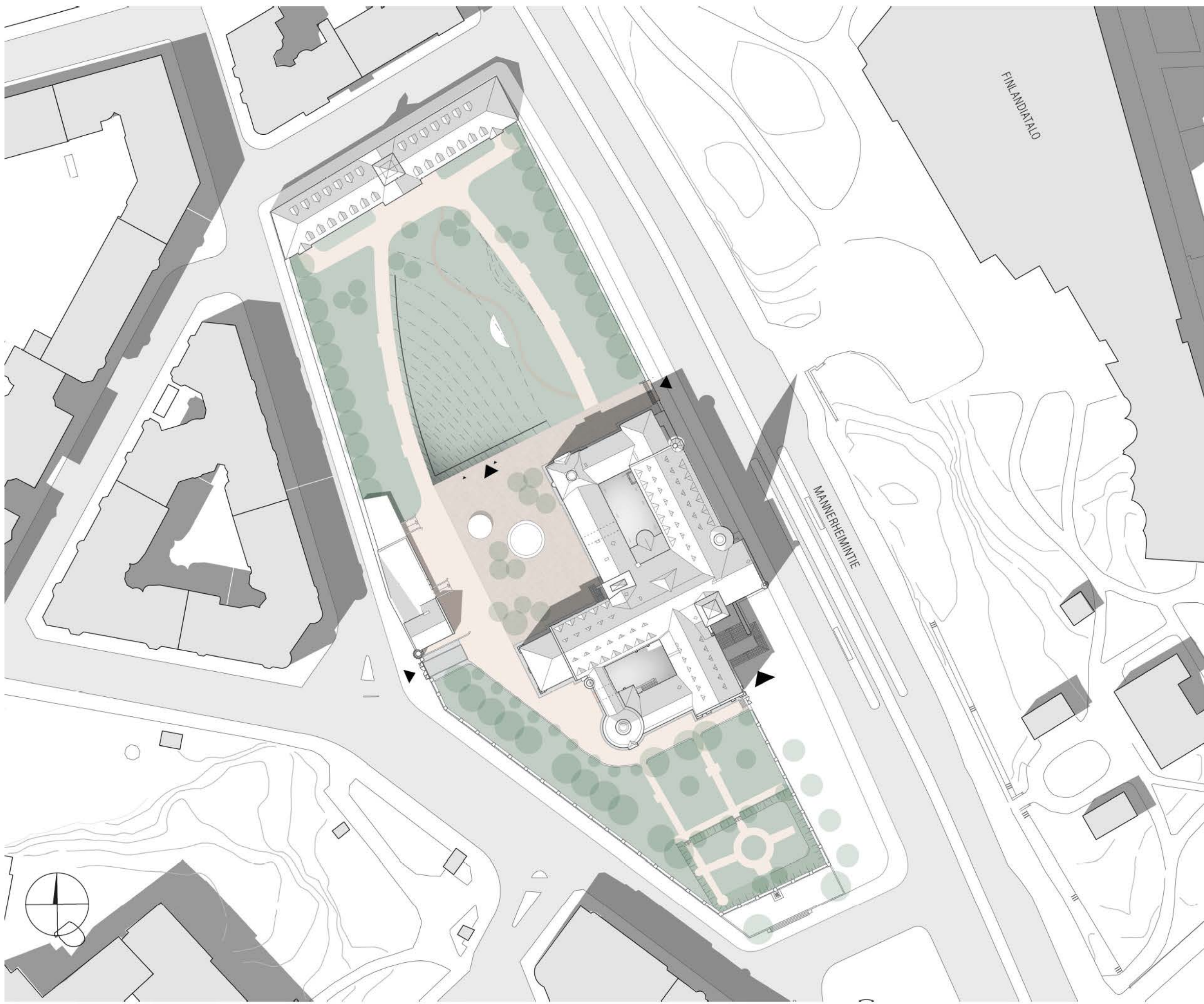
- Historiallinen puiston muoto säilytetään
- Uusi ikoninen sisäkäynti- ei kilpaile olemassa olevan museon kanssa
- Uusi pienimittakaavainen aukio päärakennuksen ja Häkällä välissä
- Uusi puisto, joka toimii sekä kaupungin keittimenä, että mahdollistaa Kansallismuseon uuden toimintakonseptin monipuolisen toteuttamisen ja suurin yleisölähtöinen

**TILA-OHJELMA**

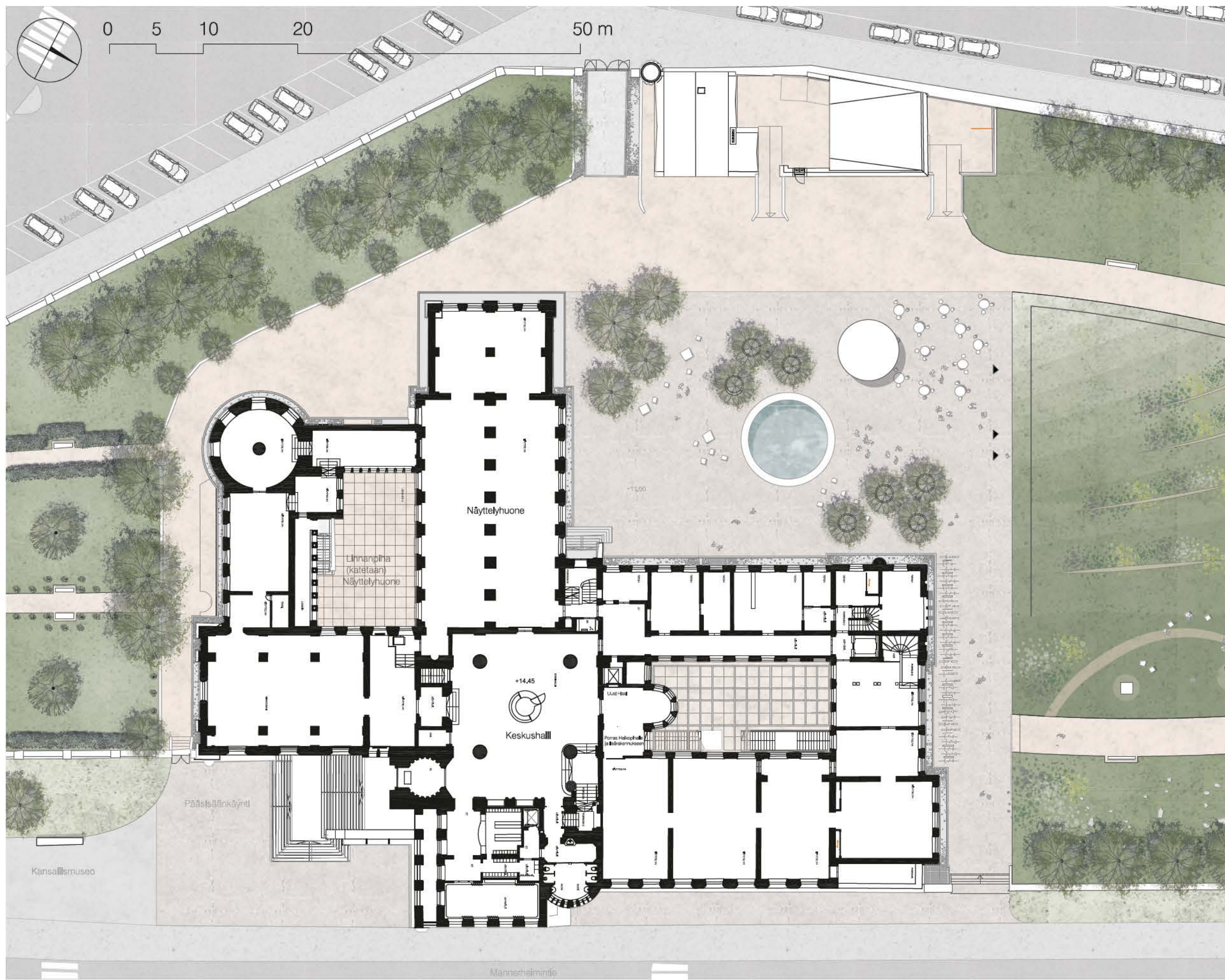
- Toiminnat sijoitetaan uuden tapahtumaa- aukon ympärille
- Ravintola ja aulan sisäkäynti auringonvaloa kohti
- kulu tapahtumain / näyttelytiloihin tilalliset luotteikkaan "kajonin kautta"
- helppo yhteys kajoani- nykyinen museo
- Nykyisen museon piha kateaan ja aktiivista

**LIIKENNEYHTYKSET**

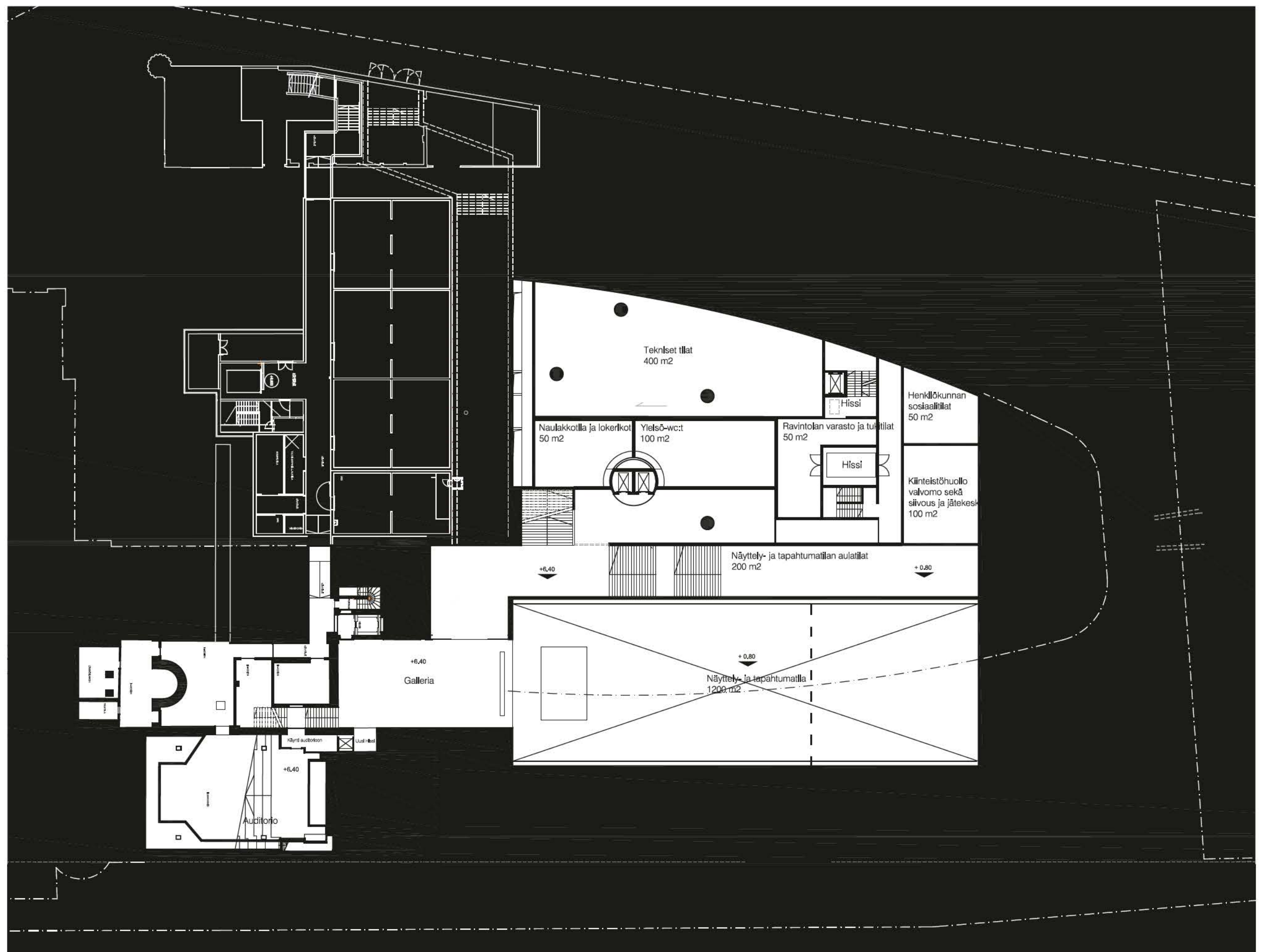
- Aulasta aulan toiminta- yhteyt (Päärakennus - Lisärakennus)
- Tilaaja: Keskushalli-Halkopihan - Näyttely- ja tapahtumatilojen aula - Uuden aulan ravintolatilat
- Tapahtuma / näyttelytilat yhdeksi taasilla- käyttöön sityi joutavansa ja tulevaisuuden muutokset
- Näyttelykierrosta parannettu nykyisenä museossa



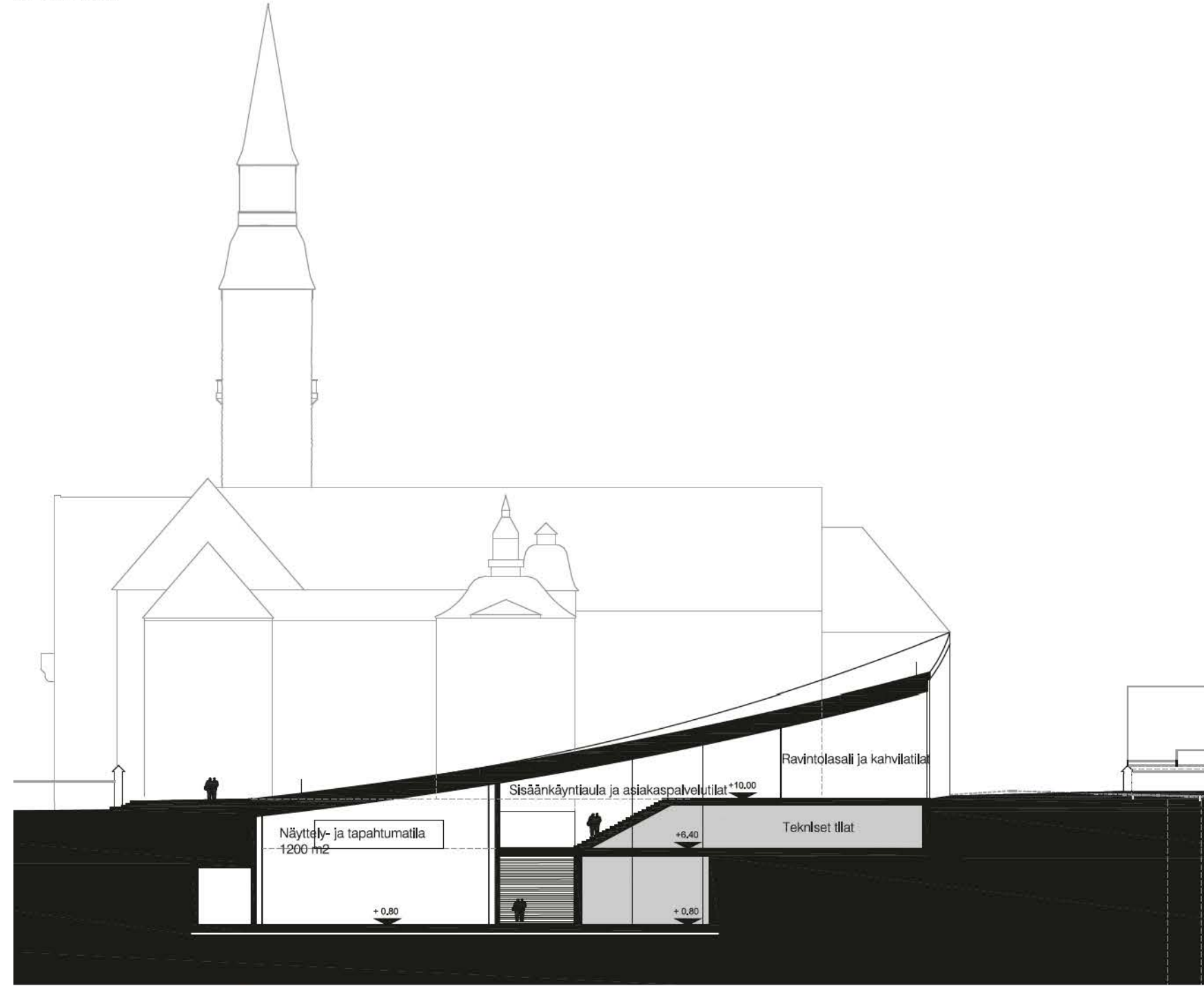
Asemapiirros 1:1000



1. Kerros 1:400



1. Kerros 1:400

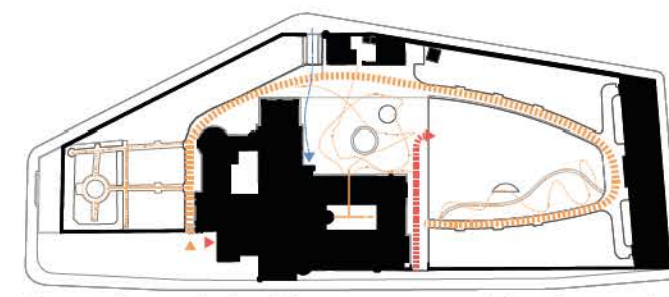


Leikkaus B-B 1:400



Ulkoilmat on jaettu kolmeen eri alueeseen: edelläpäässä "muodollinen puutarha", jossa kunnioitetaan teiden ortogonaalista rakennusta ja 1920-luvun aluuperjät kaavilisuutta. Keskiosan huodaan uusi aukio, joka toimii sekä linkkinä nykyisen ja uuden rakennuksen välillä että sopivana tilana tapahtumien järjestämiseen. Tila on symmetrisen puutarhan, aukion ja pienien puutarhojen mukaan.

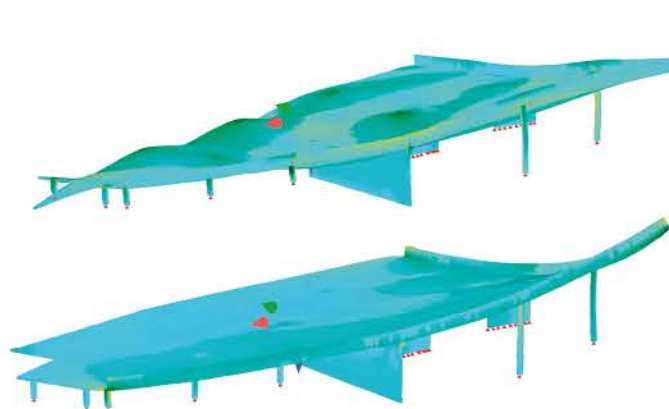
Eteläosassa päästi on puisto, joka kunnioittaa alkuperäisen Artas Lindgrenin 1921 projektin geometriaa. Uusi rakennus sijaitsee puiston alla ja muuttaa sen topografiaa, mutta ei sen muotoa. Viherien katon yli on suunniteltu kokoelmia liikuteltavia kalusteita ja ulkoilma-näyttelytilaa, jossa kokonaisuutena ei ole esillä. Lisävaruste-huonekalut tarjoavat joustavuutta ja mahdollistavat erilaisia tapahtumia ja mukauttavat eri käyttötarkoituksiin. Laajennettu sisäänkäyntiaukio Mannerheimintielle tarjoaa pääsyn listarakennukseen.



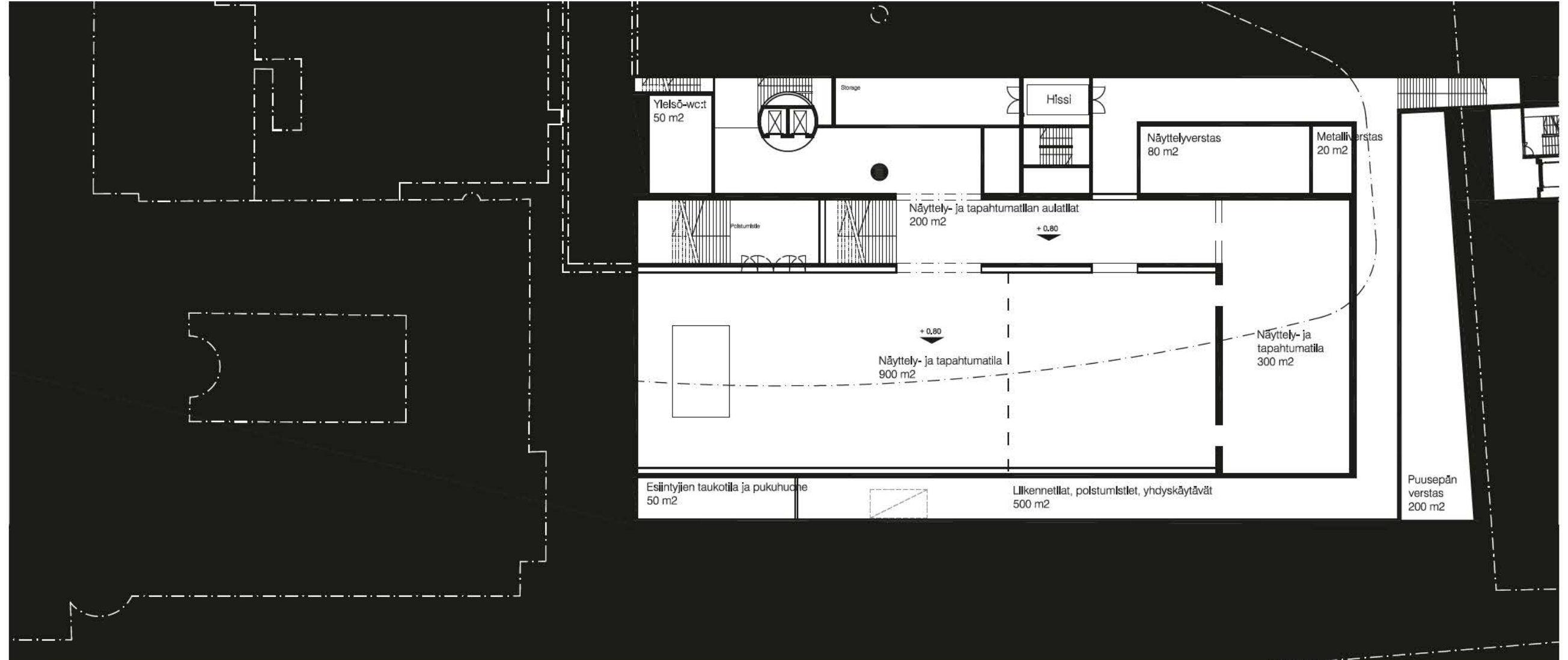
Pääsisäänkäynnin lisäksi ehdotetaan uutta pääsyä Mannerheimintielle. Heikkinen-puiston pohjoispuolella sijaitsevan rakennuksen luoteisosassa. Puiston eri vyöhykkeet liitetään rakennuksen ympäristöllä olevaan reittiin. Etelä-alueen virallisessa puutarhassa sijaitsevat alkuperäisen aukion suuntaan liikkeen jatkuminen, kun taas aukio ja puisto mahdollistavat suuremman joustavuuden, mikä sopeutuu erilaisiin tapahtumiin.



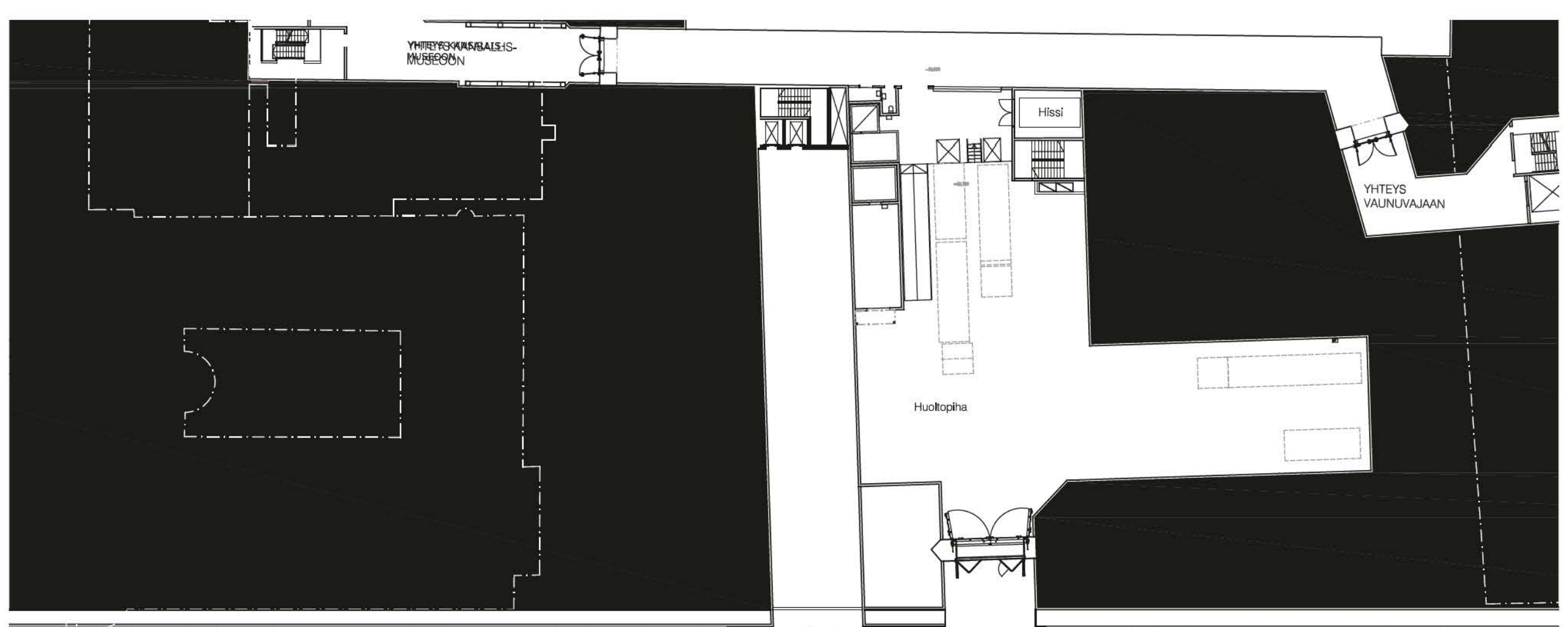
Ehdotus kunnioittaa suurelta osin nykyistä kaavilisuutta. Sekä puiston edellä-osa puut, että puutarhojen pohjoispuolella sijaitsevat rakennukset. Puiston alla olevat uudet rakennuksen vuosien kulkua-alueella olevat puut on poistettava. Puiston pohjoispuolella ja uudelle aukiolle istutetaan uusia puuta.



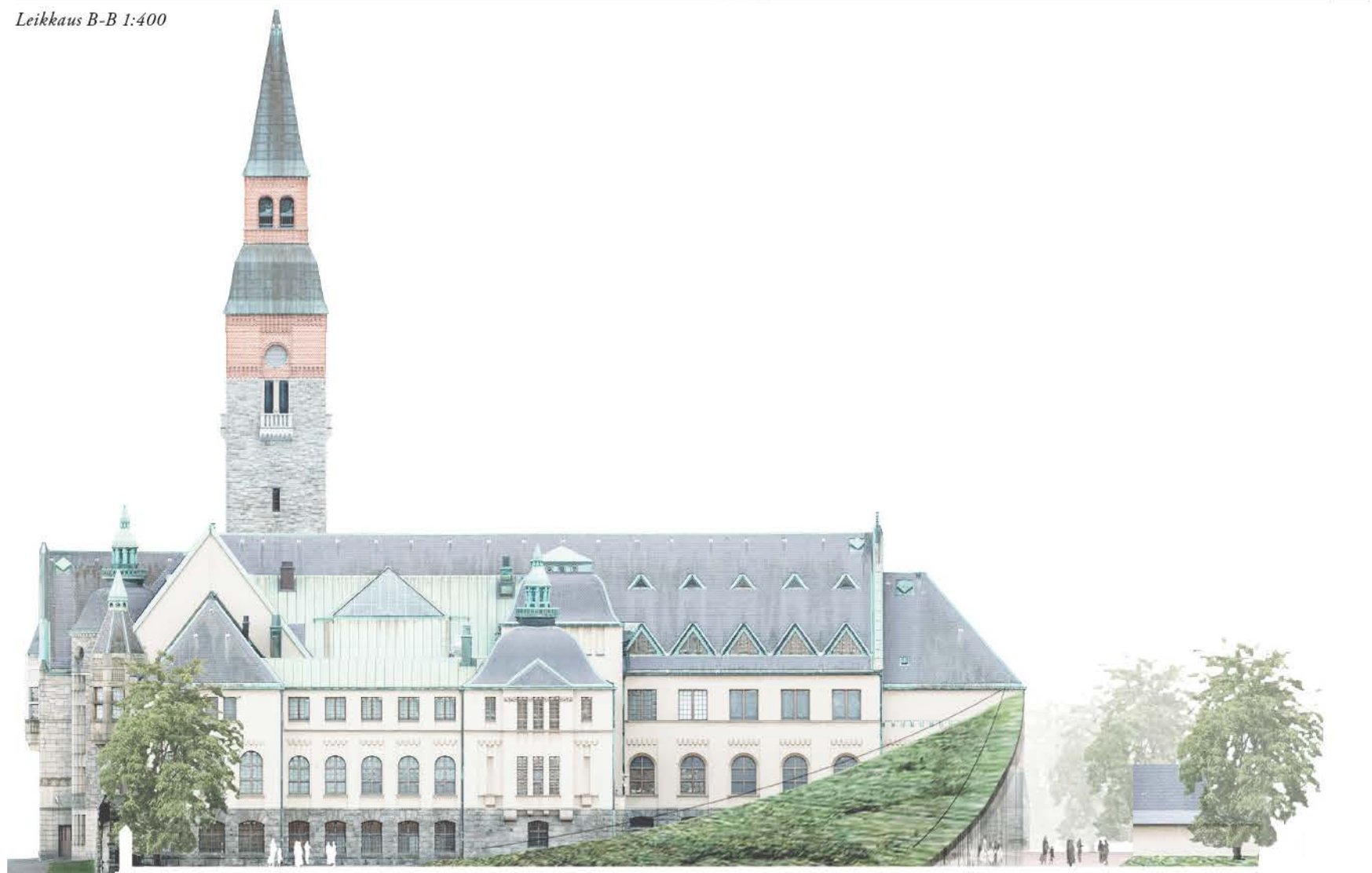
SUHDE YMPÄRÖIVIIN RAKENNUKSIIN



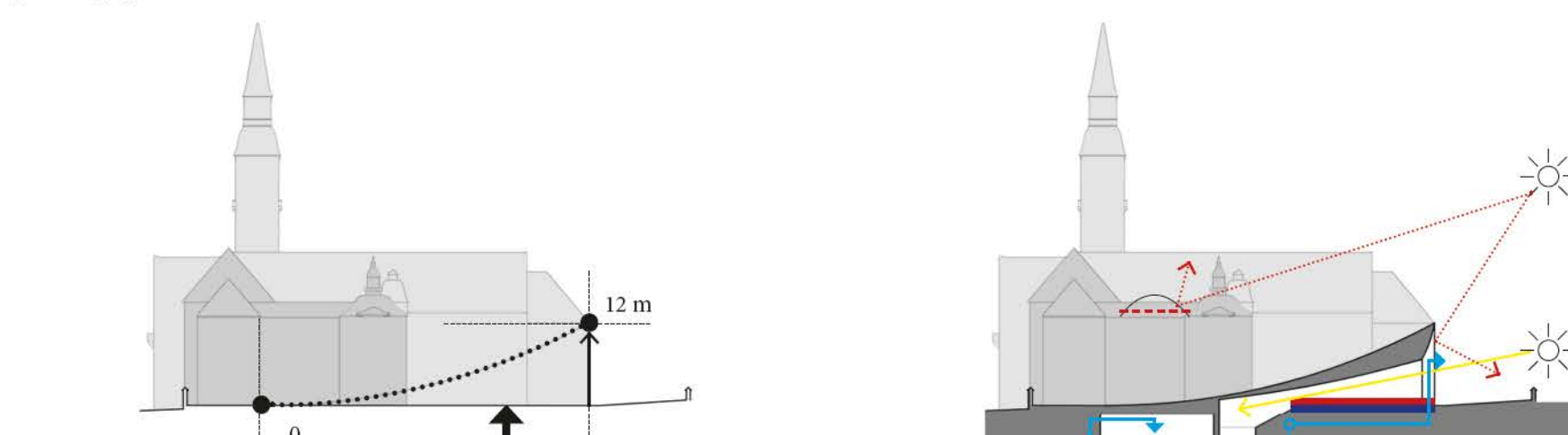
2. Kerros 1:400



3. Kerros 1:400



Julkisivun pohjaisena 1:400



UUDEN SISÄNKÄYNNIN KONSEPTI

- Luodaan listarakennuksen sisäänkäynti nostamalla puiston nurkkaa
- Maanalainen sisäin luonnon valoa
- Pitäjäntien pääty ja listarakennus sijoitetaan samaan linjaan
- Nykyinen museorakennus näkyy kaikista suunnista

TALO- JA ENERGIAKONKETTIKA

- Matala talonpääntuulo puolesta puolesta tapahtumaa- ja näyttelytilojen aulahan
- Kesäaikaan sateen heijastetaan sisäpuolelta tuuletettavissa aurinkosuojilla
- Tuule- ja poistoilmakanavat integroitu lasijalkisivuun
- Lattialämmitys / jäädytys
- Kattoriville pohjoisella asennetaan sisäpuolelta istutettavia aurinkosuojia



MUSEOKONSEPTI JATKKU

- Kulkua pitäjäntien suunnasta listarakennuksen mielenkiintoisen tilasarjan kautta
- Selkeä ja helppo yhteyden rakennuksesta toiseen
- vaihtelevia korkeita ja matalia tiloja
- Näyttely- ja tapahtumalla aulan, "kanjoita" toimii sisätilana näyttelytiloissa ja monikäyttöisen gallerian
- Listarakennuksen aulasta suora yhteyden rakennuksen, näyttely- ja tapahtumalla aulan, pitäjäntien ja sen aulatuonin
- Maanalainen paikoinnista uusi arvokas sisäänkäynti ja liikeyhteydet listarakennuksen aulan ja tapahtumalla aulan