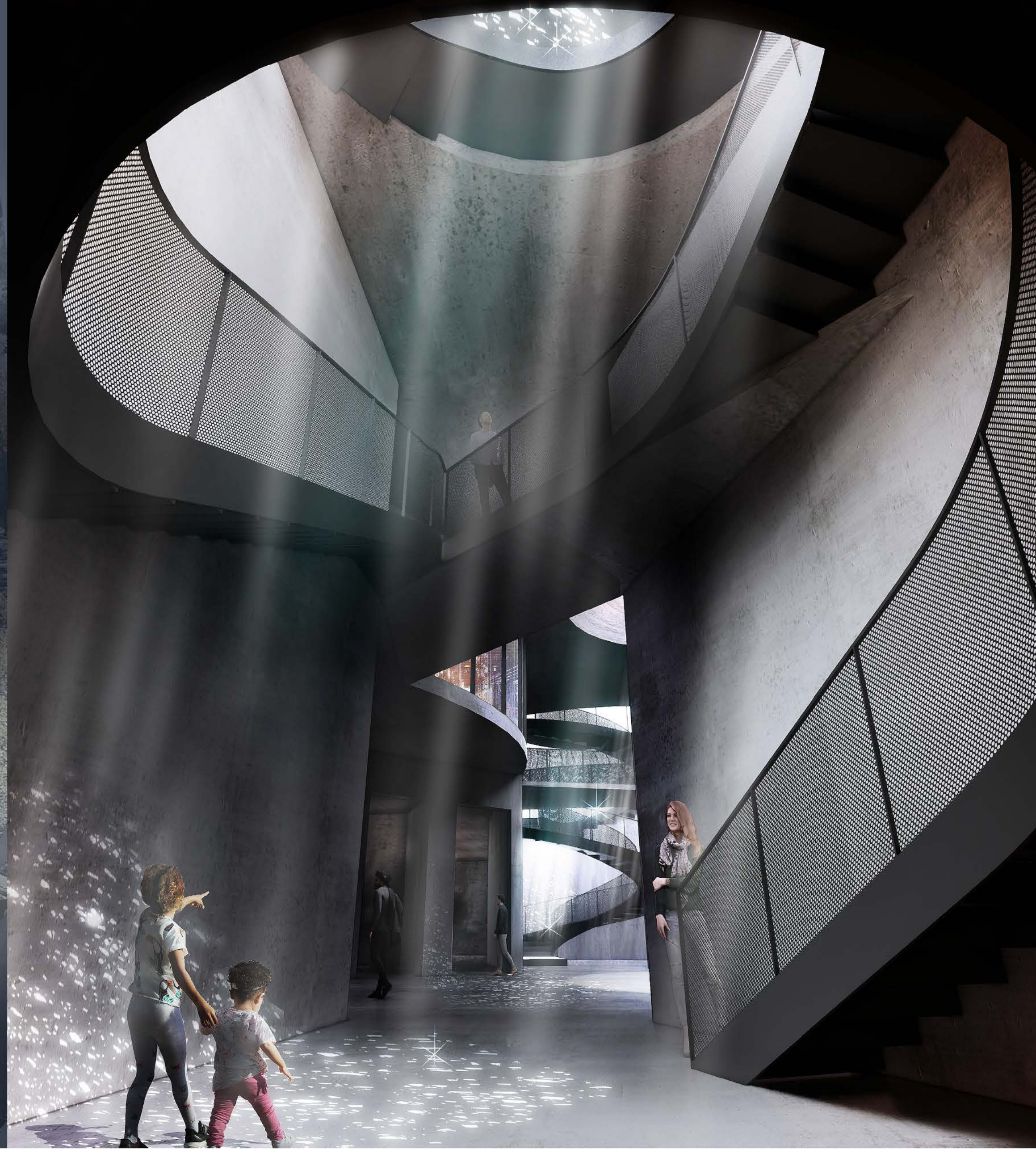


INCUBATING PODS

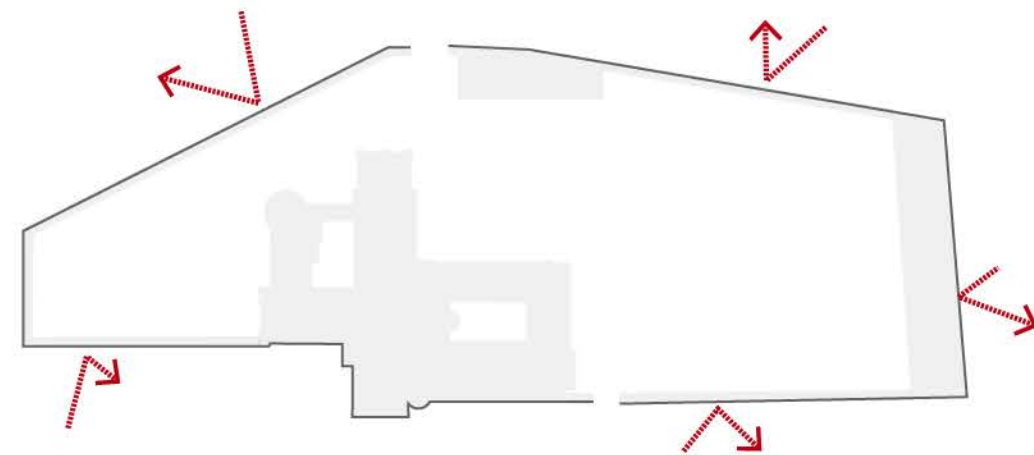
DÅR ALLT GROR

TILBYGGNAD TILL NATIONALMUSEET HELSINGFORS



A Perspektivbild exteriören

B Inomhusperspektivbild / Utställnings- och evenemangshall



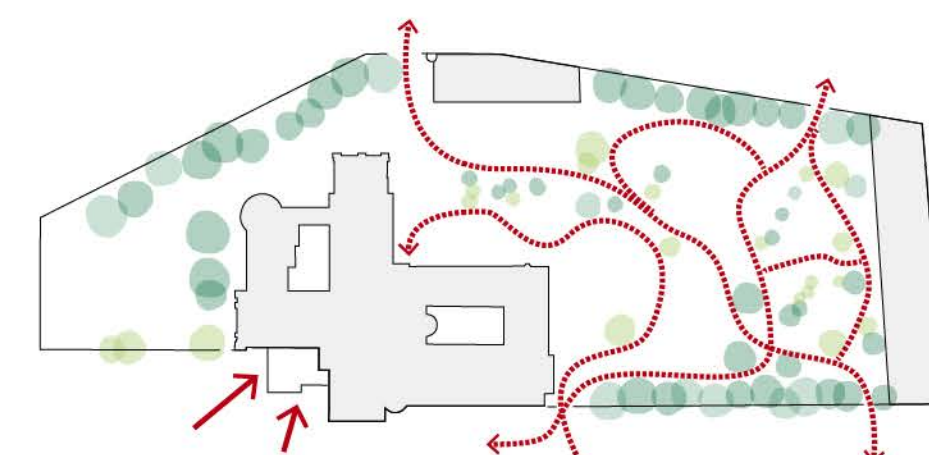
DEN OMGIVANDE MILJÖEN

Den omgivande miljön består av det historiska Nationalmuseum som ligger på en högt över marken. Det har en nästan slottliknande karaktär och är enkelt att identifiera i Helsingfors stadsmiljö.



DEN HEMLIGA TRÄDGÅRDEN

Genom små öppningar i den tjocka och tunga muren kan du se en frodig, grön och vacker trädgård. En del av det som gör trädgården speciell är dess hemliga karaktär. Träden och muren skyddar från bruset av de tilliggande gatorna och förläcker känslan av att enliten vara inne i en öppen trädgård.



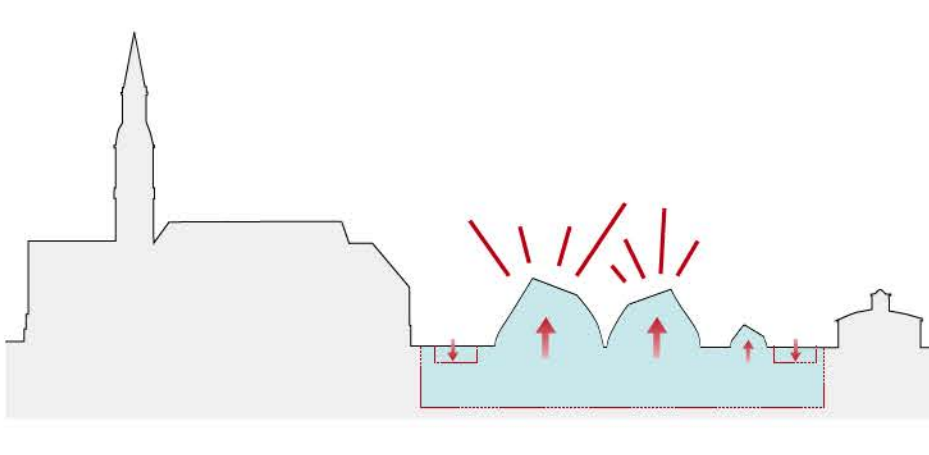
ÖPPNA UPP TRÄDGÅRDEN

Baserat på en önskan att öppna upp trädgården mer för allmänheten föreslår vi att skapa ett antal öppningar i muren. Det säkerställer enkel tillkomst, fler besökare och lockar nya besöksgrupper. Stigarna har utformats utifrån idén om att man med lättare ska kunna gå genom en frodig och grön trädgård. Det kommer skapa synlighet och upplevelser samtidigt som det på ett enkelt sätt leder dig mot ditt mål.



PLACERING AV THE PODS

När du fortsätter genom den organiska trädgården ser du de byggnader, vi kallar för "The Pods", och som är placerade i samspel med stigarna. Några av "The Pods" väver sig stora och har entréer till museet och restaurangen, andra är mindre och bär in- och utgångar samt ljusinsläpp. Några bär cirkulära upphöjningar på marken, andra ljusbräddar för personalen och skuggan skapas även ett område för en ny utställning. Samspelet mellan "The Pods" och stigarna skapar en ny spännande mötesplats i Helsingfors.



EN STARK UNIK IDENTITET

För att ge del nya annexet en stark, unik identitet måste "The Pods" växa till en viss höjd. På så sätt blir de synliga från gatorna och kan markera sin närvaro i hela staden. Den starka identiteten kommer vara av stor vikt för att Nationalmuseum ska stå ut till en bredare publik. Projektet med del nya annexet behöver vara ambitiöst och attraktivt och ha tillräcklig mycket identitet för att kunna måla sig med den nuvarande musebyggnadens unika karaktär. Kontrasten mellan de två kommer lyftas fram på ett mycket fördelaktigt sätt som visar på att museet vågar vara innovativa.

INTRO

Nationalmuseum i Finland är en institution som representerar folket och Finland som land. När vi ska designa en så framträdande byggnad var första frågan vi var hvar hvar att ställa oss själva: Vilka är finländarna, vad står de för och vad är essensen av Finland egentligen?

Vi tänker så här: Finländarna bär på stora drömmar och stora upplevelser. Inget är omöjligt. När man lärt sig att överleva. Vi tillade detta så väl definierad i termen Sisu som ett uttryck för den finländska nationella karaktären.

Här finns en inbyggd förtäring för det omfattande vackra, ofärdiga landskapet. Flera underbara upplevelser och hemligheter - dramatiska naturfenomen såsom det storslagna norrsken. Vi tror att finländarna värdesätter stora kontraster som ljus kontra skuggor, eller varmt och kallt. De är måhända föredragna och kan verka reserverade, men sätter de uttrycker sig till världen på ett tydligt.

Vackert, delikat, omvandligt, med innovativ design och stor fantasi som har genererat visionära upplevelser och fantastiska barnböcker. Ett nytt poetiskt trädgårdsmiljö mitt i staden, som uppmärksam dig att uppleva. En ny innergård skapar en naturlig koppling mellan befintliga museutrymmen och utbyggnaden. Vid ingången till trädgården i väster etableras en ny tillgång till underjordisk parkering. Så från den underjordiska parkeringen stiger man direkt i den poetiska trädgården.



MARKPLANSVÅNINGEN / NIVÅ 0 | 1:400

"THE PODS"

När du närmar dig "The Pods" kommer du antingen från den nuvarande byggnaden eller direkt från gatan. Oavsett hur du kommer in kommer ditt första möte med nya annexet vara en upplevelse av en trädgård som tar dig i handen, för dig att slappna av och leder dig mot nya annexet. Du kan antingen gå in till själva museet eller restaurangen eller stanna i trädgården och kanske uppleva ett utomhusmusei.

Om du vill besöka museet går du in i den första "Pod" där det är högt i tak och en hög känsla av att både vara i kontakt med himlen och jorden på en och samma gång.

Efter att ha köpt biljett åker du först med till museumbulken. Därefter kommer du till eventifacilen som leder direkt till utställningshallen. Facilen har dramatiska höjdhopp och leder med breda och snåla områden såväl som med ett från ljus till mörkt.

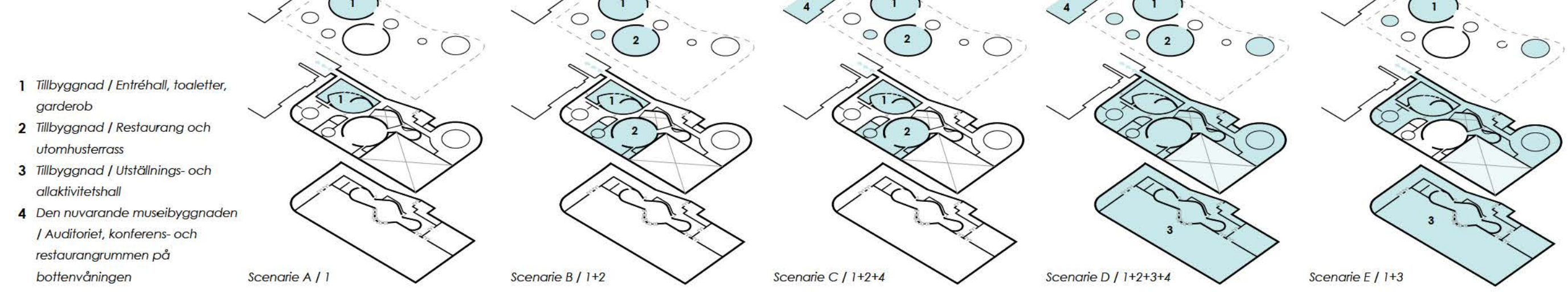
Ett möjligt ljus kommer in genom öppningarna i byggnadskroppen ovanifrån. Vill du besöka restaurangen går du in genom den andra "Pod" och får uppleva ett område uppdelat av ett "hittande" övre plan som hänger i luften och ett nedre plan med lågt i tak. För att komma ner fortsätter du från trädgården ner från trappan som följer muren på buken. Från nedre planet kan du gå direkt in och ut ur museet och ner till eventifacilen och vice versa. Denna ingång/utgång kan vara öppen eller stängd allt efter vad som passar till ett specifikt event.

Personalmöbilet finns under jorden och har upplivta arbetsrum som säkerställer en bra arbetsmiljö. Om du jobbar här kan du gå in direkt från den existerande byggnadens källare eller via trapporna. Goda förbindelser mellan källaren av byggnaden och personalområdet (balkaden av huset) möjliggörs via genvägar genom facilen. Detta utan att besökare har tillgång hit. Dessutom är extra trappor och hissar placerade på centrala platser.

Utformningen av landskapsarkitekturen hänvisar till den historiska trädgårdsvärdet från 1903, med slingrande stigar och vild plantering. Ett nytt poetiskt trädgårdsmiljö mitt i staden, som uppmärksam dig att uppleva.

Ett stort cirkulärt utrymme som i söder, avgränsat av amfiteater, skapar utrymme för olika aktiviteter, från teater, konserter eller som enstaka marknadsplats. En ny innergård skapar en naturlig koppling mellan befintliga museutrymmen och utbyggnaden. Vid ingången till trädgården i väster etableras en ny tillgång till underjordisk parkering. Så från den underjordiska parkeringen stiger man direkt i den poetiska trädgården.

SCENARIER



Scenario A / 1

Scenario B / 1+2

Scenario C / 1+2+4

Scenario D / 1+2+3+4

Scenario E / 1+3

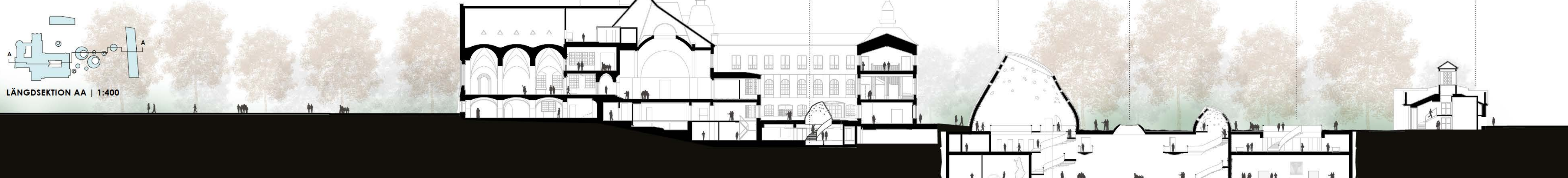
Innergårdarna
Utformningen av de innergårdarna i den nuvarande musebyggnaden återspeglar utformningen av designen i gårdsmiljön och skapar nytt utomhus-utställningsutrymme samt ett nytt utställningsutrymme under jord i Halkopha. Halkopha fungerar fortfarande som utomhus serveringsområde för restaurangen.

The Pods
The pods markerar entrén till orner och restaurang och markerar sin plats i stadsbilden.

Ljusa brunnarna
De ljusa brunnarna tillsammans med formen på facilen skapar ett dramatiskt ljus i utställnings- och evenemangshallen.

Sänkta gårdar
Sänkta gårdar lyfter in dagsljus till verkstäderna och kontoren.

Vaunuvåja
Vaunuvåja behåller sin funktion som förvaltningsbyggnad.



LÅNGDSEKTION AA | 1:400



^ Perspektivbild exteriören / Innergård till den nuvarande museibyggnaden



^ Perspektivbild exteriören / gårdsmråde

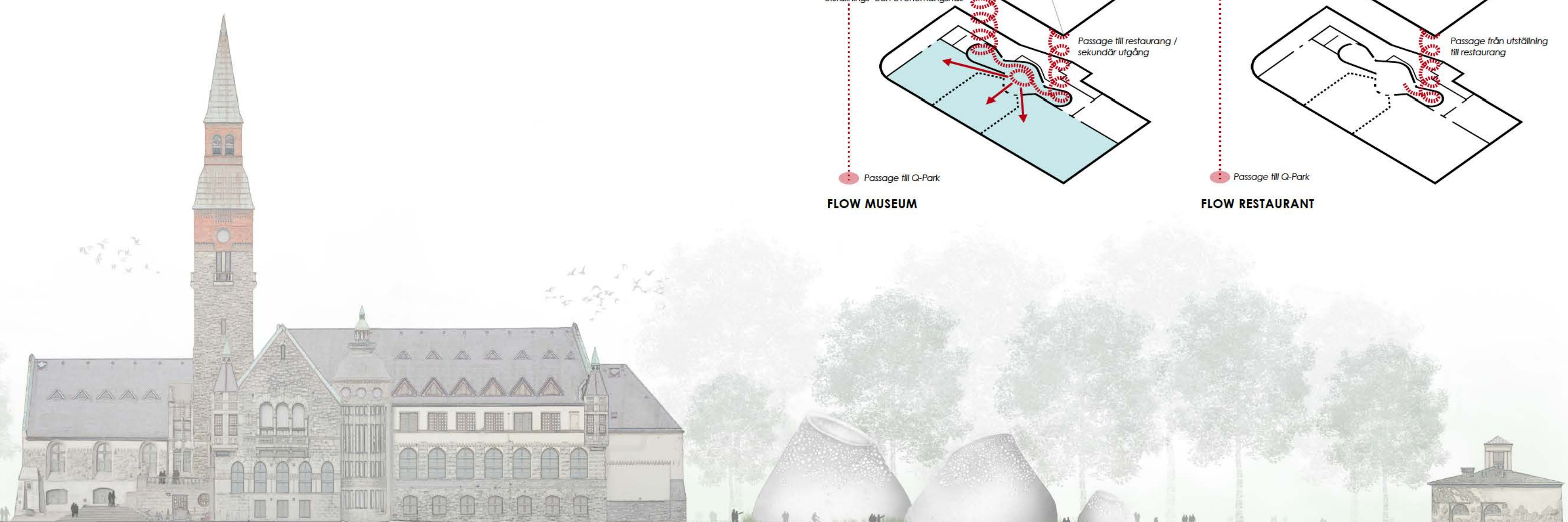
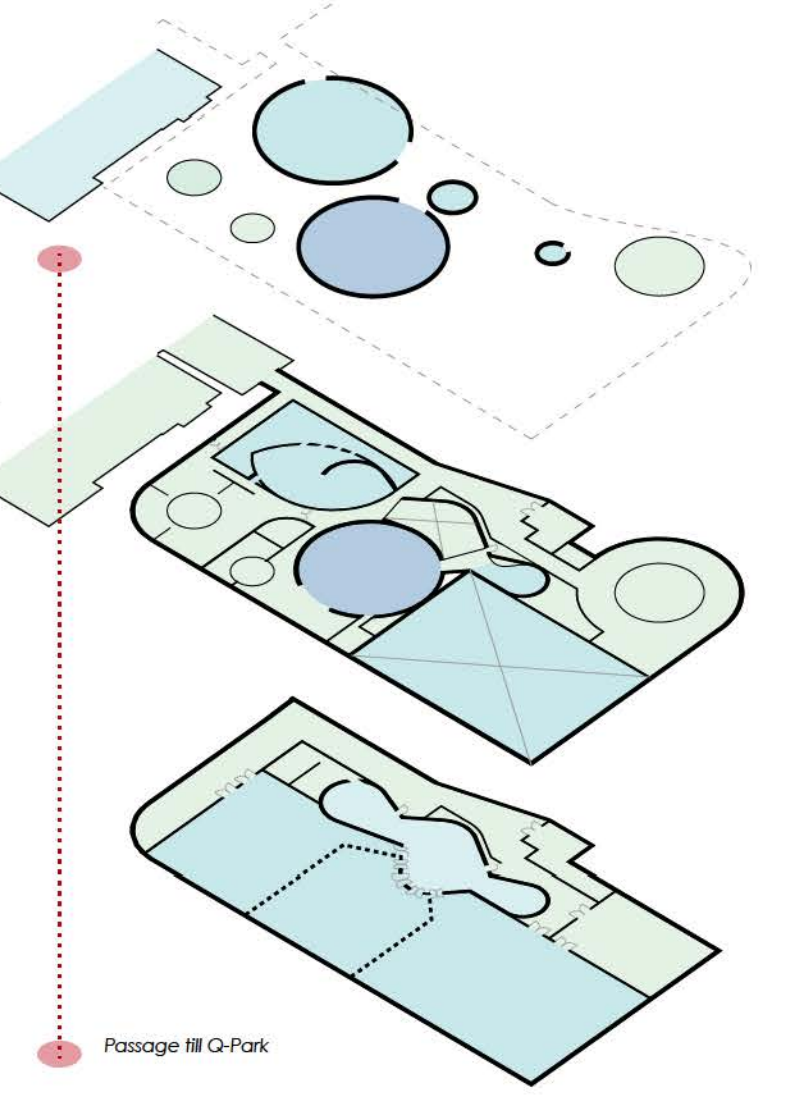
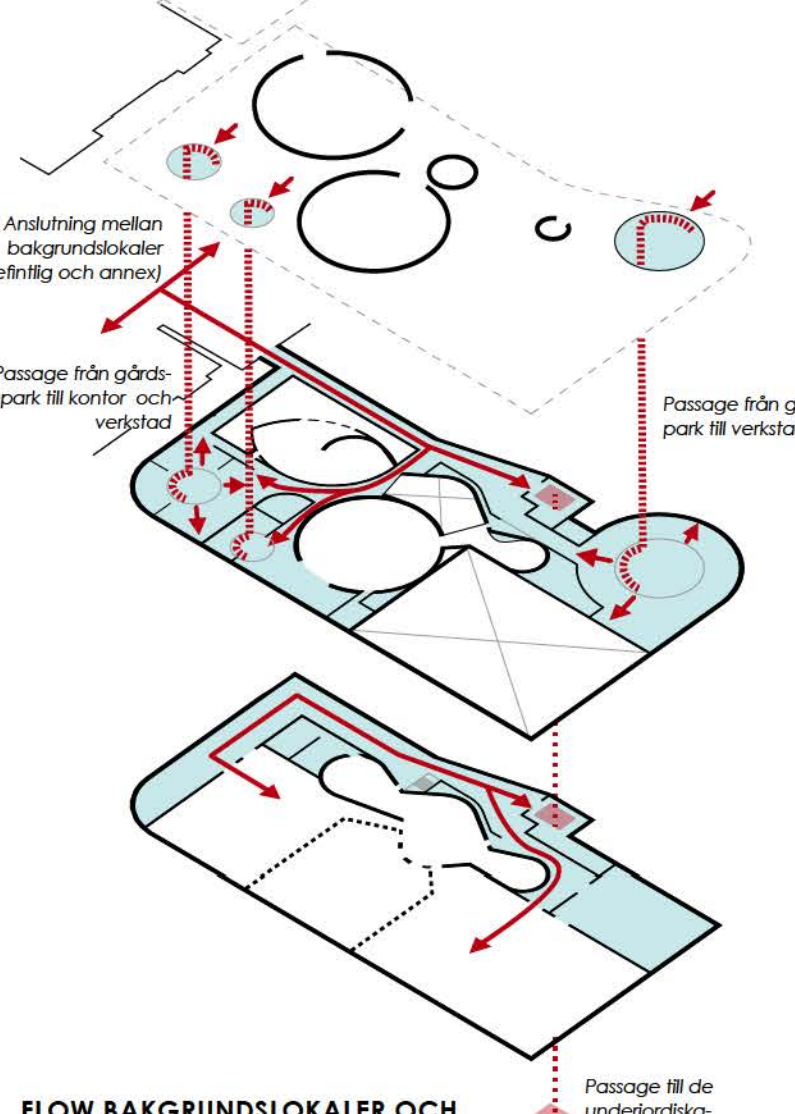
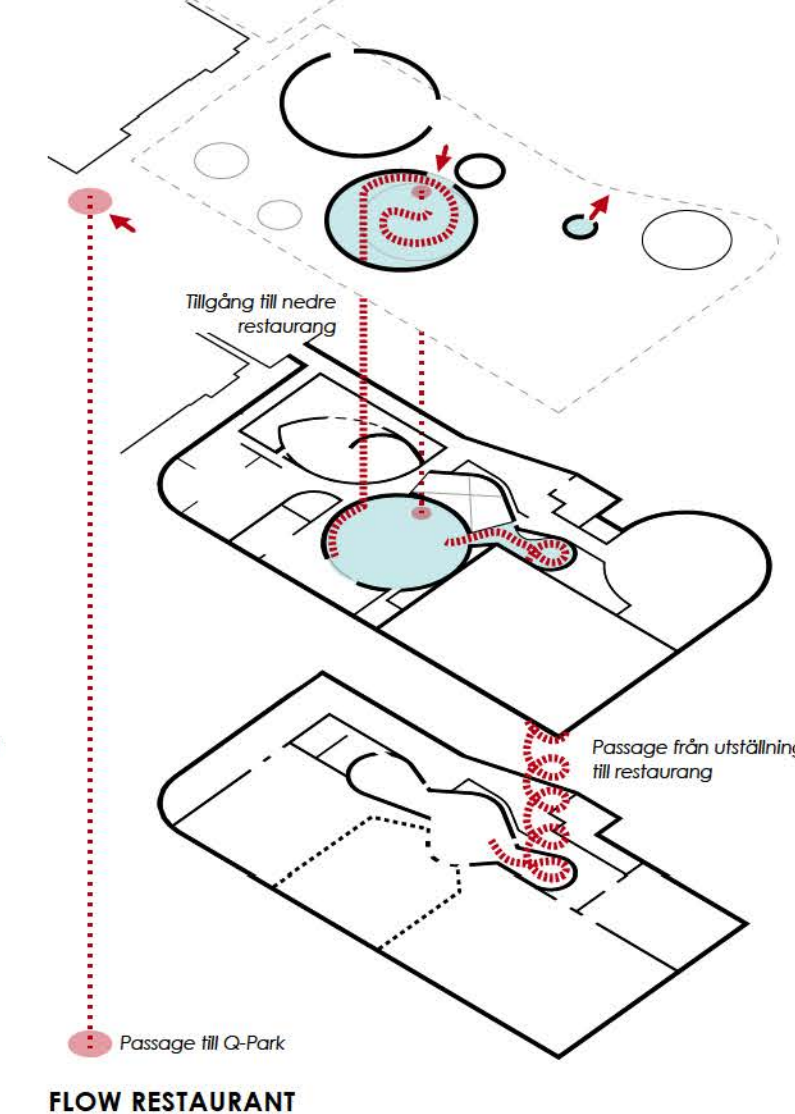
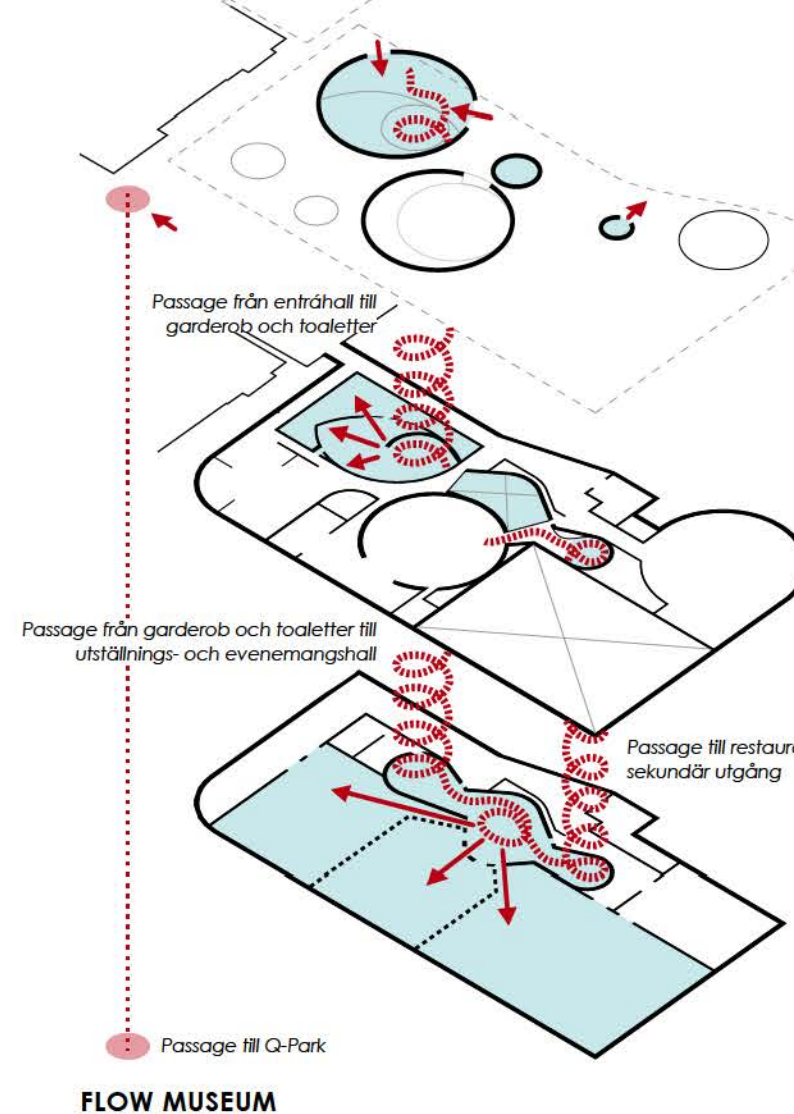
BYGGSYSTEM, MATERIAL OCH HÅLLBARHET

Annexets primära struktur utgår från den omgivande berggrunden. Den formade massan i berget stabiliserar rumstemperaturen och ger ett minskat kylbehov i de underjordiska lokalerna. Betongkonstruktioner är hållbara och kan uppstå en ålder på över 100 år. Öven under krävande miljöförhållanden. Den övergripande byggnadstekniken baseras på armad betong där stjärnmaterial består av krossad och återvunnen betong eller stenkras från byggnadsarbetet. Detta medverkar till minimal miljöpåverkan avseende det primära byggmaterialet.

Ovan jord är "the Pods" utformade så att de kan vara prefabricerade och monteras på plats. Betongen är perforerad i ett mönster som är fyllt med små glaselement, vilket ger ett mångfasetterat ljusinslag, som varierar så att byggnaderna upplevs som skiftande i markplan, men estetiska i höjden.

Tekniken är en kombination av in situ-gjutning och bruk av prefabricerade betongelement. Alla offentliga utrymmen är byggda av prefabricerade komponenter som minskar byggnadstiden och kostnad - alla offentliga

utrymmen är uppbyggda av in situ-gjutna betong, vilket ger en rak, rö och solid yta. Den exponerade betongen kommer under årens lopp att bära spår av museets användning, med upphängningshål och patina varvid funktionen blir en visuell del av rummets historia.



FASADRITNING 01 | 1:400

RUMSPROGRAM

1 Entréhall och kundserviceutrymmen / 245m²	7 Ljusbunn i foajé	14 Extra utställningsverksamhet
2a Övre restaurang / 110m²	8 Ljusbunn + sekundär utgång	15b Servicefaciliter och byggnadservice (teknikum + kontrollrum för fastighetservice, stöd- och avfallshanteringscentral) / 450m²
2b Nedre restaurang / 255m²	9 Nöskökgång	16 Belfilig hiss till varuintag
3 Museibutik / 50m²	10 Nedre innergård	17 Anslutning till befintlig museibyggnad
4 Garderob och förvaringsfack + publikttoaletter / 200m²	11 Restaurang och kök inkl. förvaring	18 Utökad belfilig brandtrappa
5 Utställnings- och evenemangshallen foajé / 215m²	12 Förvaring	
6 Utställnings- och evenemangshallen / 300x325x600m²	13 Toaletter	
	14 Kundtjänst back office, personalrum, green room inkl. toaletter / 200m²	
	15a Snickar-, utställnings- och	

