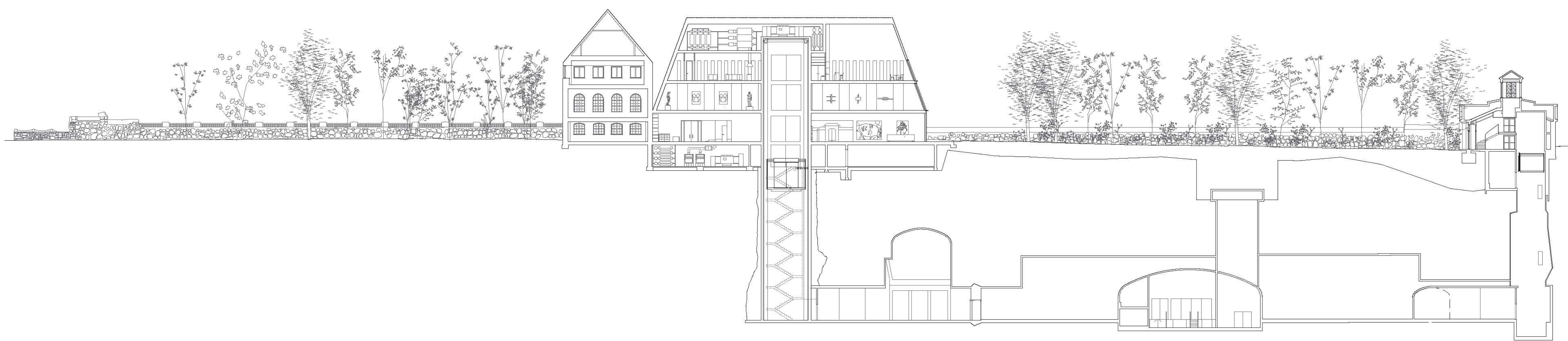


MAANTASOKERROS 1:400



D-D YHTEYS MAANALAIISIIN TILOIHIN 1:400



## KULMA - HISTORIA UUDELLEENTULKITTUNA

Rakennetun ympäristön täydentämisessä on lysymys sopeutumisesta vallitseviin olosuhteisiin; tasapainosta historiallisten arvojen tunnistamisen ja ajanmukaisen arkkitehtuurin synnyttämisen välillä. Ehdotuksen Kulma laajennus väittää Kansallismuseon laajentamisen pohjoisen puiston alueelle ja muodostaa siten yhtenäisen ja tiiviin kokonaisuuden nykyisen museorakennuksen arkkitehtuurin kanssa. Puisto säilyy vapaana rakennuksista ja muodostaa kasvitieteellisen puutarhan, jossa suomalaisen luonnon monipuolinen kasvivalikoima täydentää museon näyttelyarefaktien kokoelmaa yhdistyen osaksi näyttelytoimintaa. Puisto korostaa museon näyttely- ja ulkotilojen vuorovaikutteisuutta, alleviivaan luonnon ja suomalaisen kulttuurin yhteyttä. Samalla puiston potentiaali ympäröivän alueen sosiaalisena kondensaattorina korostuu. Ehdotuksen Kulma laajennus liittyy nykyisen museorakennuksen puiston osaksi museon toimintaa ja kunnioittaa hienostuneesti alkuperäisrakennuksen arkkitehtonista olemusta, samalla kuitenkin luoden uudesta museokokonaisuudesta ajanmukaisen ikonin.

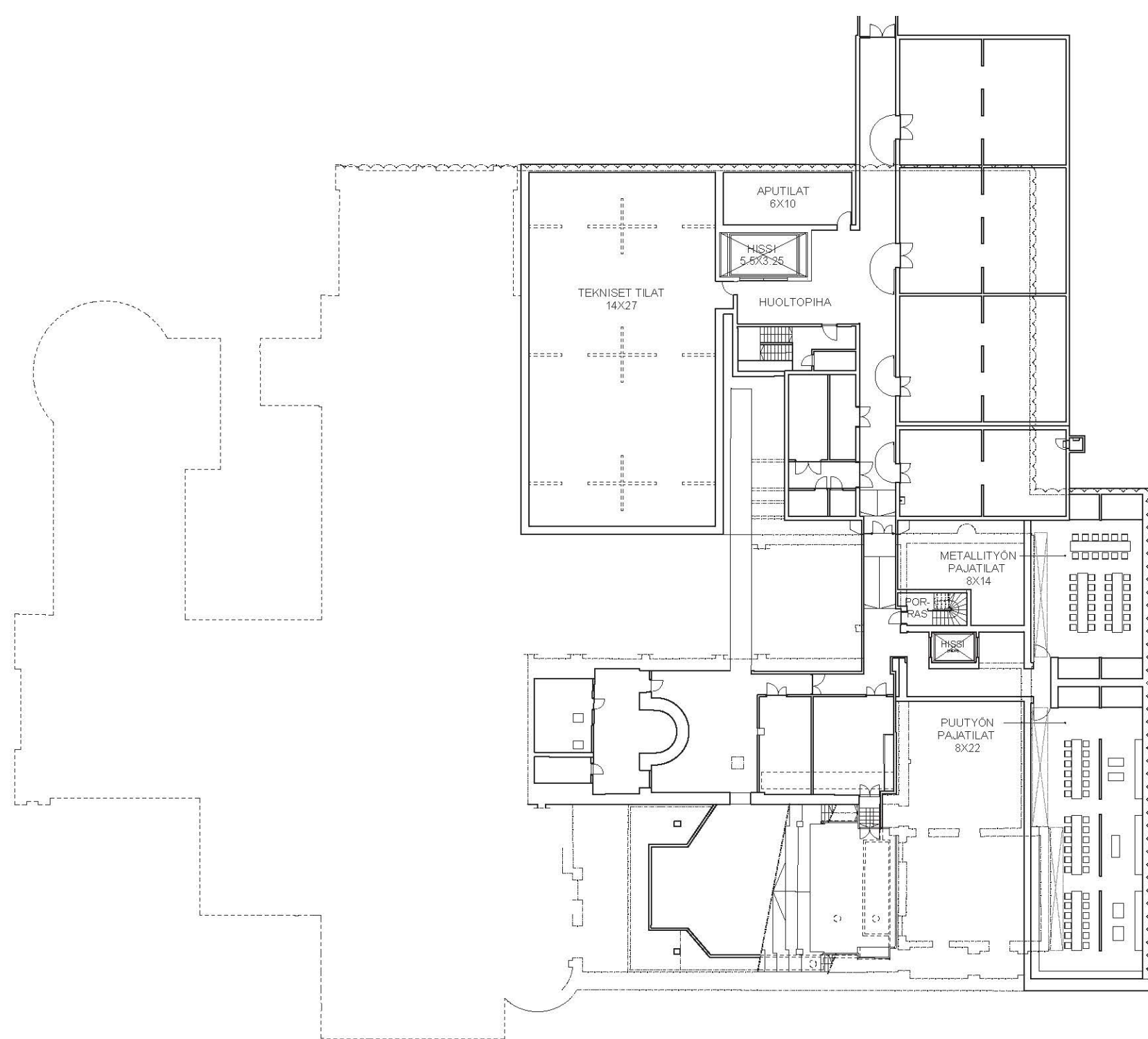
Kilpailuehdotuksen Kulma arkkitehtonisten elementtien, mitasuhteiden ja komposition tuelsi tutustumme huolellisesti kohteeseen lähellä Helsinkiä: Gunnar Asplundin suunnittelema Göteborgin kaupungintalon laajennusosa abstrahoituine Beax Arts –vaikutteineen edustaa rakennustyyppiä, jonka henki on samaan aikaan nykyaikainen mutta järjestelmällisyydessään alkuperäisrakennukselle kuuliainen. Hienovarainen laajennusosa yhdistyy alkuperäisrakennukseen sen karniisien suhdemaalman, ikkunoiden rytmityksen, ornamentaalisten reliefien ja jalustaosan materiaalisuuden tuella – samaan tapaan kilpailuehdotuksessa Kulma pyrkimyksenä on tulkita Kansallismuseon arkkitehtonista elementtejä. Laajennusosan luonteikas olemus täydentää alkuperäisrakennuksen kansanomaisen aiheistoa. Kulma on projekti, joka täydentää Kansallismuseon olemassaolevan suorakulmion, antaen sille yhtenäisen muodon ja uuden ikonin – 2000-luvun ansaitseman lisäosan.



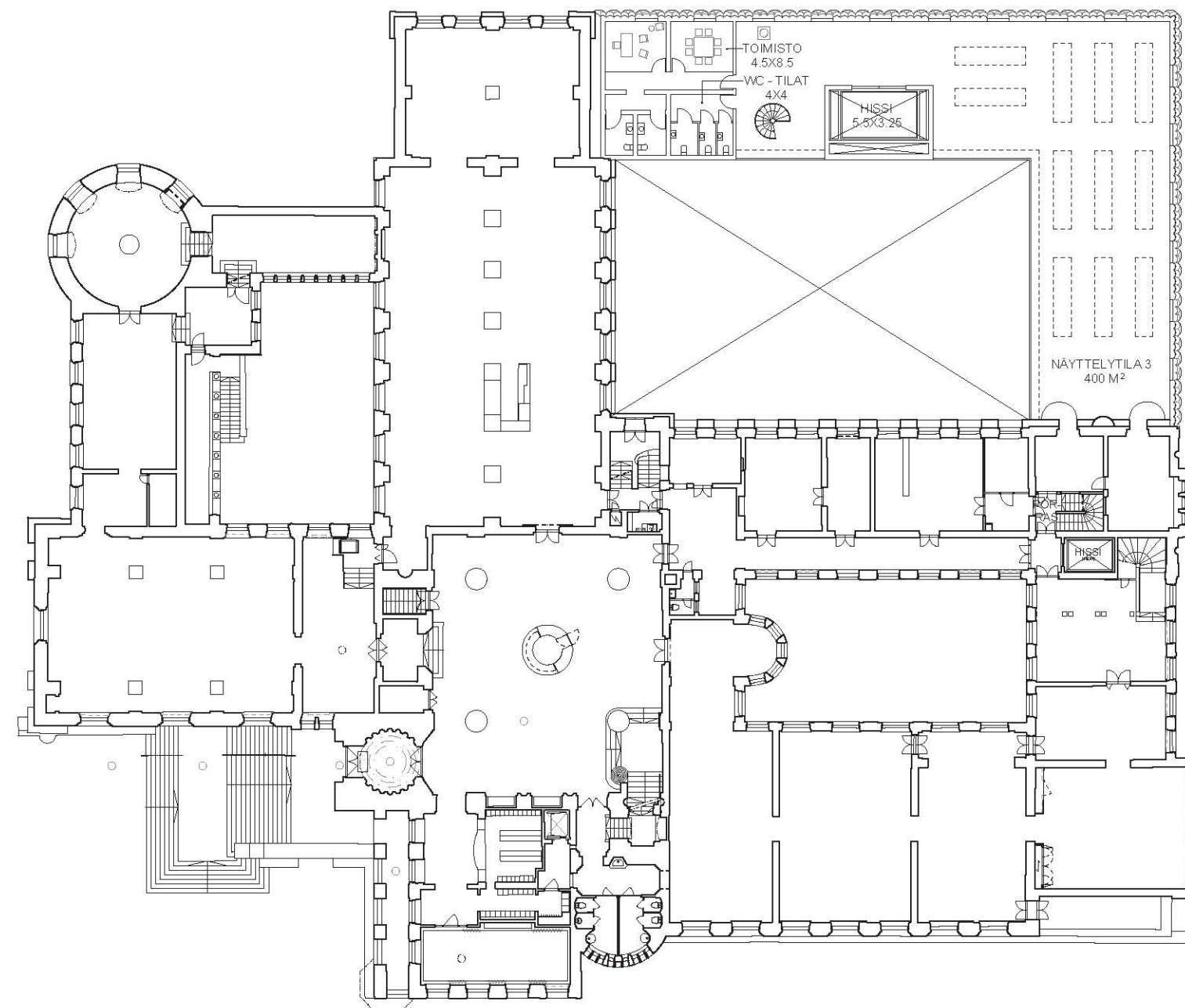
## TOIMINNALLISUUS JA MATERIAALISUUS

Ehdotus Kulma tulkitsee Kansallismuseon arkkitehtonista typologiaa muodostamalla rakennuskokonaisuuteen kolmannen sisäpihan, joka liittyy laajennusosan alkuperäisrakennuksen pohjamuotoon kontekstuaalisesti. Sisäpiha on kuitenkin katettu, ja monipuolistaa siten näyttelytilojen sarjaa. Maantasokerroksessa sijaitsevat näyttelytilat, joiden suuri mittakaava ja tilallinen joustavuus mahdollistavat monipuolisen näyttelytoiminnan. Täysin pimenettävä, luonnonvalolla että huolellisella valaistussuunnittelulla valaistu näyttelytila mahdollistaa ideallisen joustavuuden erilaisista näyttelytoimintaa varten. Päärakennuksen arkkitehtuurin läsnäolo laajennusosan sisätilojen olemuksessa on piilevä: alkuperäisen julkisivun eteen on rakennettu täysin uusi ulkoseinä, jonka betonin materiaalisuudesta syntyy luonnollinen ja neutraali sävytö viritetty alkuperäisrakennuksen ikkunoiden rytmillä – laajennuksesta syntyy rakenteellisesti oma autonominen lisäosa, joka säilyttää tietyn etäisyyden esi-isänsä.

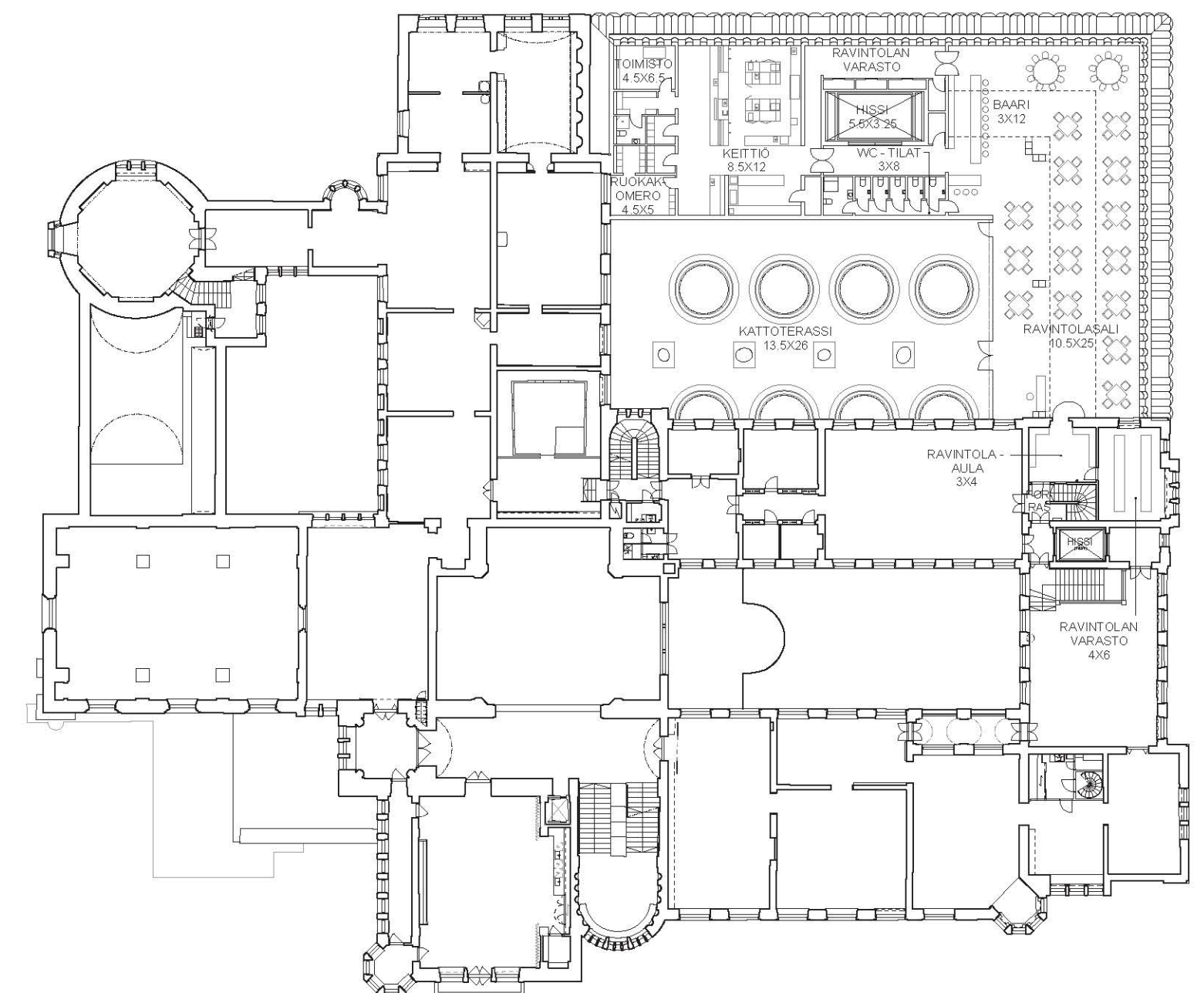
Puiston puoleiset intimitimmät näyttelytilat sijoittuvat sekä maantasoon että galleriakerrokseen, josta avautuvat näkymät ympäröivään kaupunkiin. Maantasokerroksessa sijaitsevat näyttelytilat puolestaan mahdollistavat näyttelytoiminnan liittymisen ulkotilaan ja museon puistoon. Ravintolatoiminta sijoittuu rakennuksen ylimpään kerrokseen, jonka kattomuoto heijastelee kaikkia sekä vernakulaarisesta arkkitehtuurista että kirkkoarkkitehtuurista. Laajennusosan interiööriä määrittää katon muoto, joka ulkoisen hahmon lisäksi vahvistaa läsnäolon rakennuksen eri tiloissa. Julkisivun seinäpinnan käsittely jatkaa päärakennuksen arkkitehtuurille tunnusomaisen massiivisuuden ja rustikoiminnan teemaa, jota betonipinnan abstrakti, juovikas geometria tulkitsee. Esivalmistetuista betonielementeistä muodostuu monoliittinen mutta hienostunut simpukankuoren uurtaisuutta muistuttava pinta, joka resonoi päärakennuksen kivi- ja muurirakenteiden kanssa. Sisätilojen puupinnat muodostavat intiimimmän tunnelman näyttelytiloihin.



KELLARIKERROS 1:400



2. KERROS 1:400

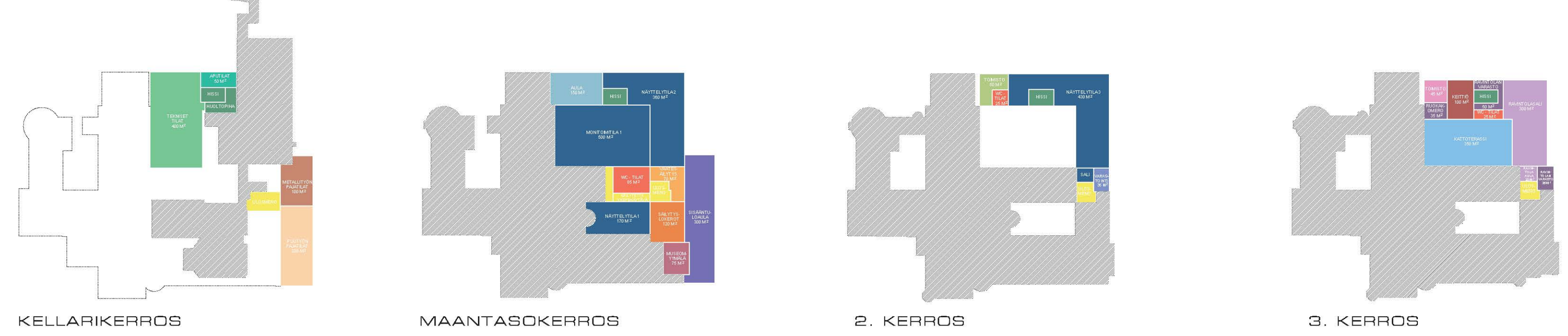


3. KERROS 1:400

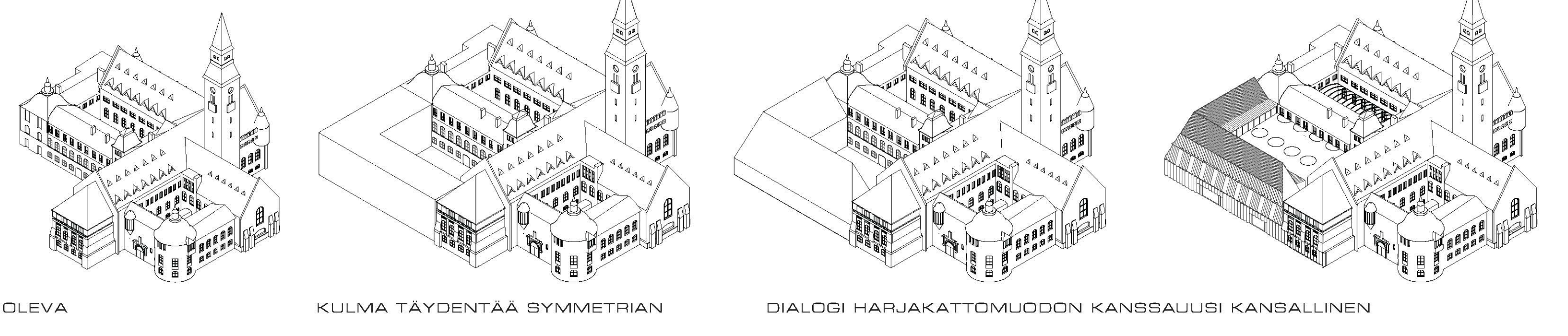


B-B LEIKKAUS PUUSTOSTA JA PUUSTOJULKISIVUTUN 1:400

TOIMINNALLINEN KAAVIO



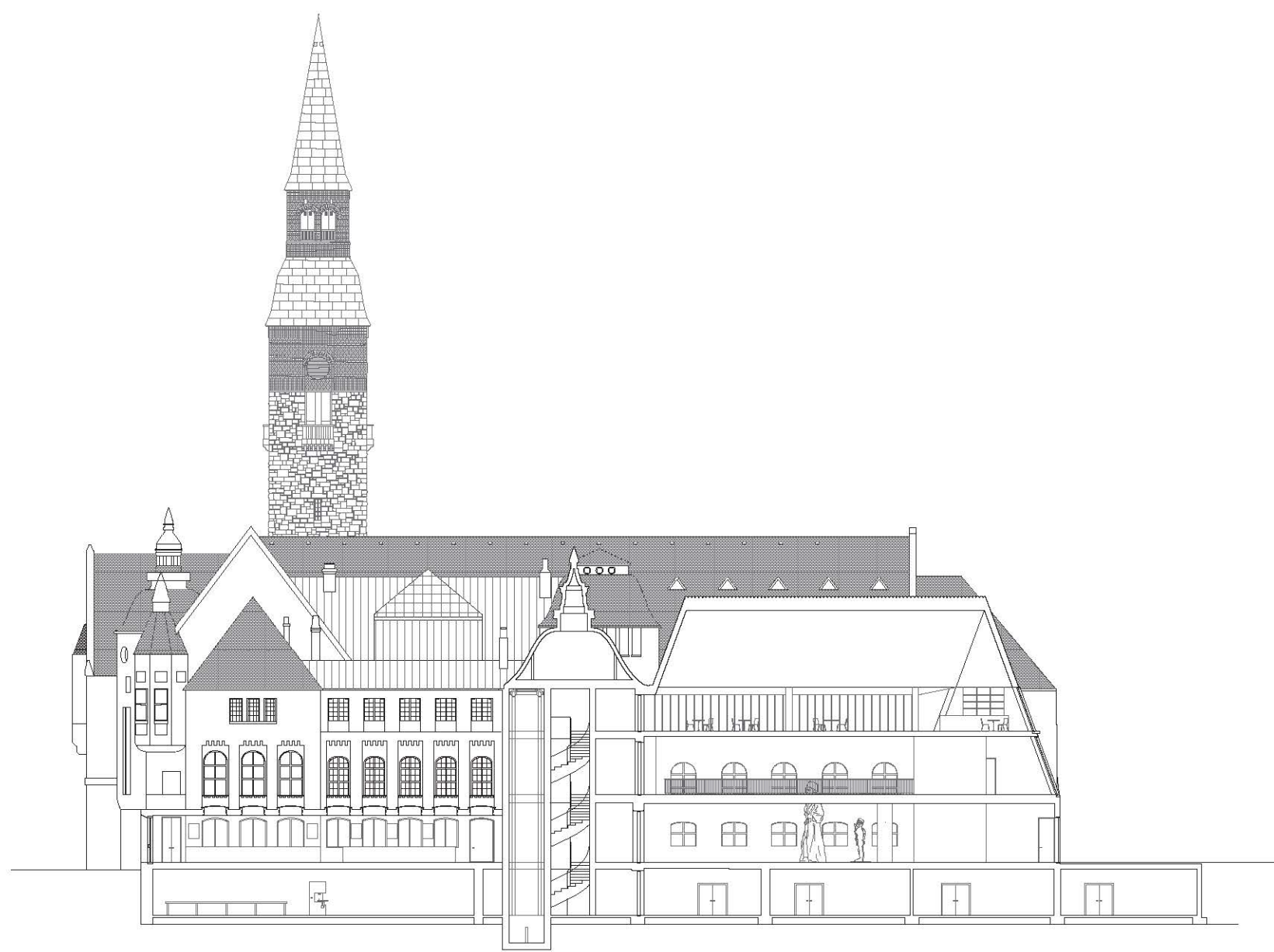
FORMAL EVOLUTION



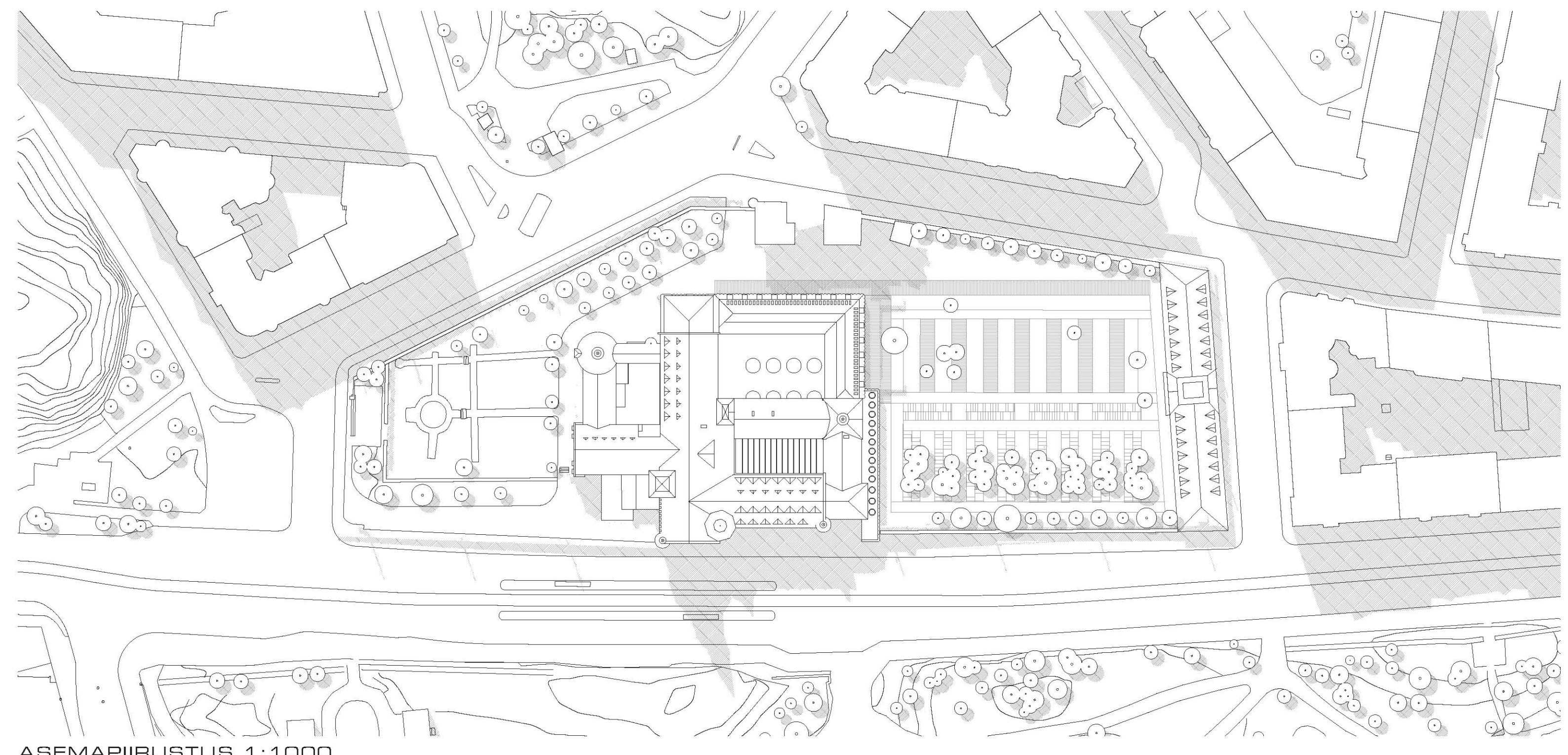
OLEVA

KULMA TÄYDENTÄÄ SYMMETRIAN

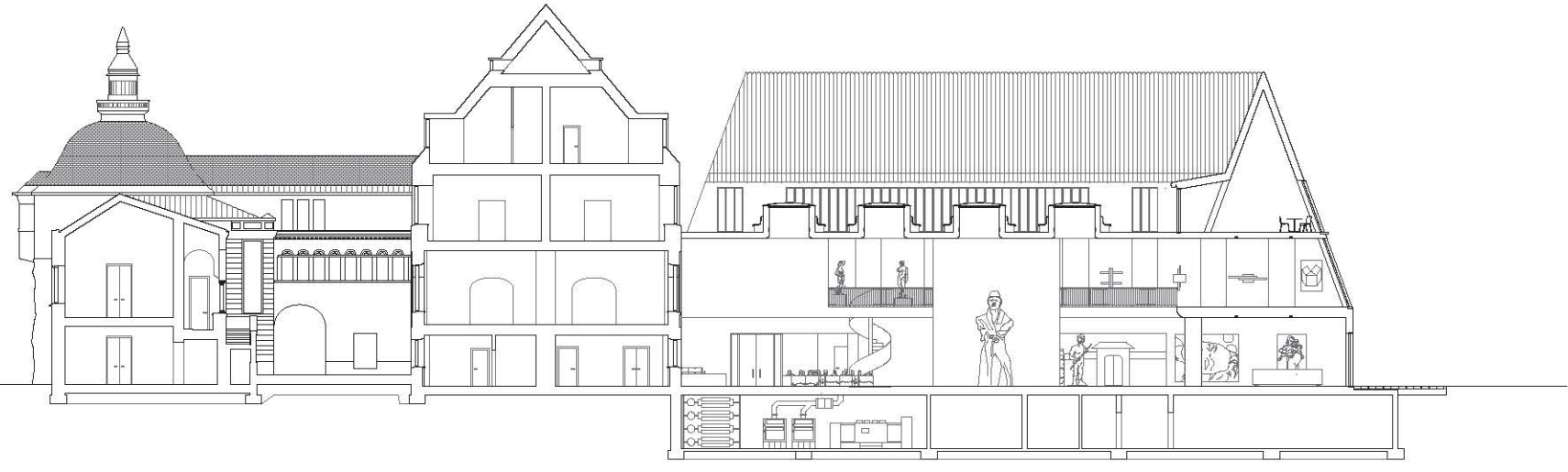
DIALOGI HARJAKATTOMUODON KANSSAUUSI KANSALLINEN



A-A YHTEYS OLEVAAN MUSEORAKENNUKSEEN 1:400



ASEMPIIRUSTUS 1:1000

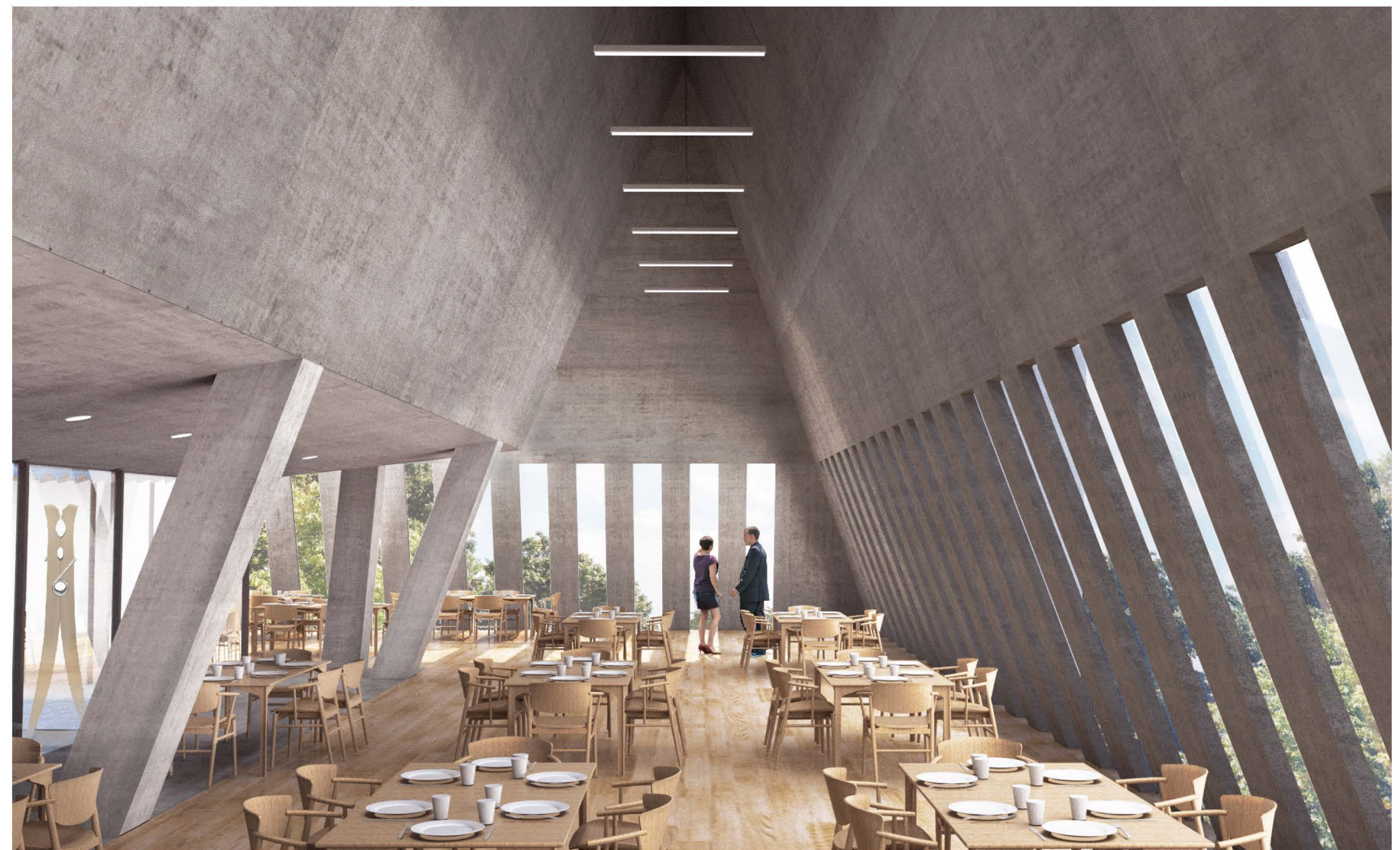


C-C LEIKKAUS GALLERIATILOISTA 1:400



LOGISTIIKKA JA TILAJÄRJESTYS

Laajennus yhdistyy luontevasti alkuperäisrakennukseen ja sen toimintoihin. Kaikki laajennusosan kerrokset, galleriakerros ja ravintolakerros mukana luettuina, on yhdistetty kahdella hissillä: nykyisen museon pohjoisivehän hissi päivitetään vastaamaan museovieraiden tarpeita, ja piha-alueella sijaitseva tavarahissi ulotetaan kallioitilojen huoltopihaan. Rakennuksessa on siten kaksi vertikaalista, toisistaan erotettua yhteyttä, jotka palvelevat museon kävijöitä ja huolto- ja tavaraliikennettä. Tavarahissi toimii siten, että jokainen kerros voidaan huoltaa häiritsemättä muita näyttely- ja tapahtumatiloja – ratkaisu eliminoi huoltokäytävien tarpeen. Lisäksi puisto, jonne huoltohissiyhteys on kilpailuohjelmassa ehdotettu, pystytään siten pitämään vapaana huoltojärjestelyistä. Puistoon on sijoitettu harkittu kokoelma Suomen luonnon kasvillisuutta, joka reuna-alueiden puustosta vaihteistuu pienemmäksi kasvillisuudeksi toimien puskurivyöhykkeenä katualueen ja puiston välillä.



TILAOHJELMA JA MUSEON TOIMINNALLINEN VISIO

Kilpailuohjelmasta Kulma ratkaisee kilpailun tilaohjelman monimutkaisuuden yhdistäen näyttely-, työpaja- ja ravintolatilaa saman ikonisien katon alle. Toisin kuin maan alle sijoittuva ratkaisu, kilpailuohjelma Kulma tarjoaa vaihtelevia näkymiä ympäröivään kaupunkiin rakennuksen eri tiloista. Kaavio 1 esittelee tilaohjelman toiminnat ja laajuudet kokonaisuudessaan. Tekniset tilat sekä varasto- ja työpajatoiminnot sijoittuvat maanalaisten kellarikerrokseen. Näyttelytilat, aula, sisäänkäyntihalli toimintoihin, museomyymälä ja WC-tilat yhdistyvät kaikki maantasokerrokseen. Toiseen kerrokseen nousevat saavutetaan galleriakerrokseen, joka on erotettavissa suuresta päänäyttelytilasta. Tila tarjoaa myös näkyvän alapuoliseen näyttelytilaan. Rakennuksen ylimmässä kerroksessa sijaitsee ravintola apuolitoimintoinen, josta on yhteyttä kattokerroksen veistosputarhaan. Kilpailuohjelmasta Kulma laajennusosa on muodollisesti koruttomuudestaan huolimatta ikoninen ja kytkeytyy kontekstiinsä varmaotteisesti synnyttäen museon, joka kunnioittaa kansallisromantiikan arkkitehtonista perintöä ja lunastaa paikkansa kansainvälisten korkealuokkaisten nykyaikaisen näyttelyrakennusten joukossa.

Nykyisen museon pohjoisivehän ohjelmallinen uudelleenjärjestely tukee laajennusosan tilallista toiminnallisuutta: pohjoisivehän sijoittuva uusi sisäänkäynti ja siihen liittyvät aula- ja museomyymälän toiminnot yhdistyvät katettuun Halkopihkaan, jonka galleria muodostaa linkin nykyisen museon ja laajennusosan välille – kävijä kokee siirtymän vanhasta uuteen kulklessaan nykyisen museon maantasokerroksesta Halkopihan gallerian kautta laajennusosan korkeaan näyttelyhalliin ja ulos puistoon. Tilasarja ja museorakennusten kontekstuaalinen yhteys resonoi vahvasti Kansallismuseon monipuolisen tilallisuuden kanssa.

Kilpailuohjelma Kulma asettaa erinomaiset lähtökohdat Kansallismuseon laajentumiselle tulkittua historiaa laajennusosan hahmolla, joka muistuttaa menneisyydestä ollen samalla aikamme hengen mukainen. Kansallismuseo maailmanluokan instituutiona tukeutuu vahvasti historiaan mutta spekuloi samalla tulevaisuudella – laajennusosan arkkitehtuuri tekee samoin kiinnittyy yhtäaikaisesti arkaaisuuden ja utopistisuuden teemoihin, antaen näkyvän olomuodon dialogille menneisyyden, nykyisyyden ja tulevaisuuden välillä.