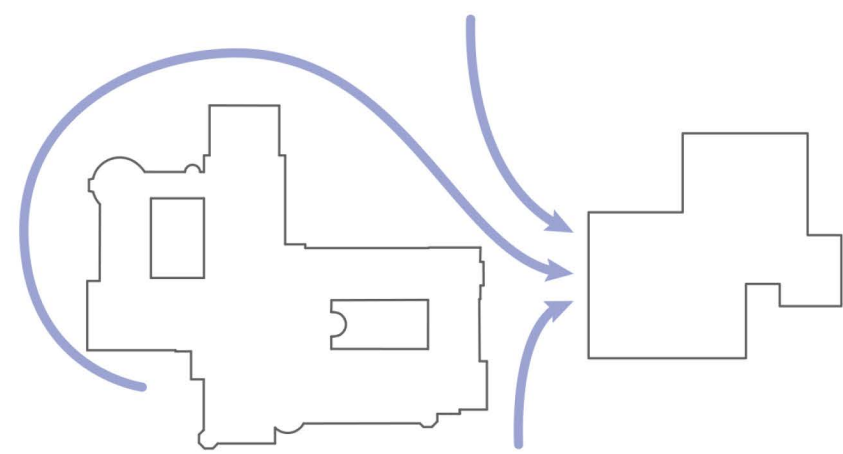


Asemapiirros 1:1000

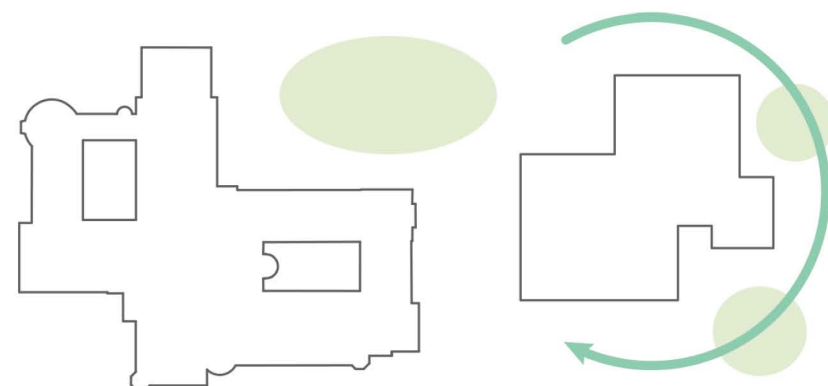


Ilmakuva

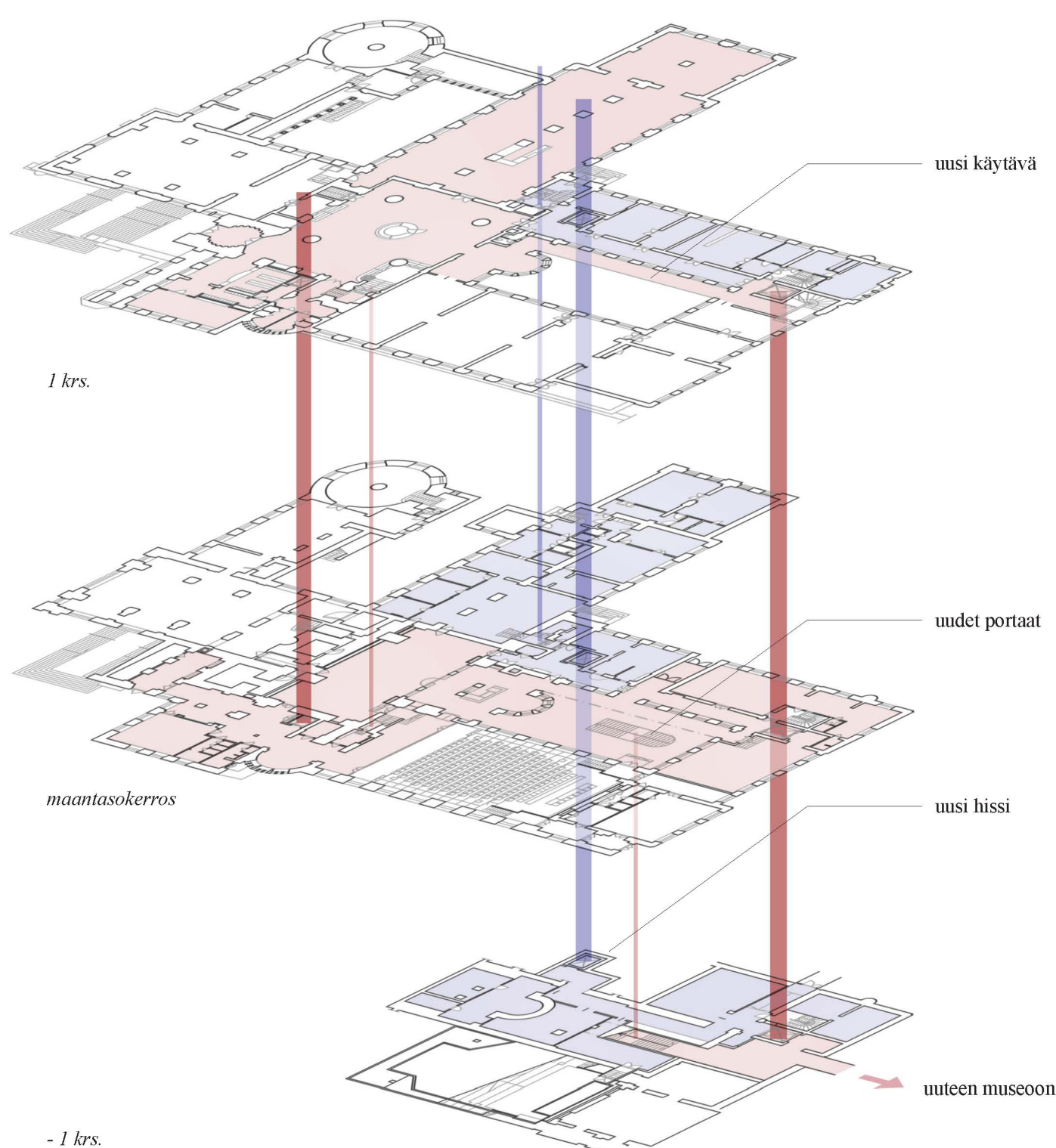
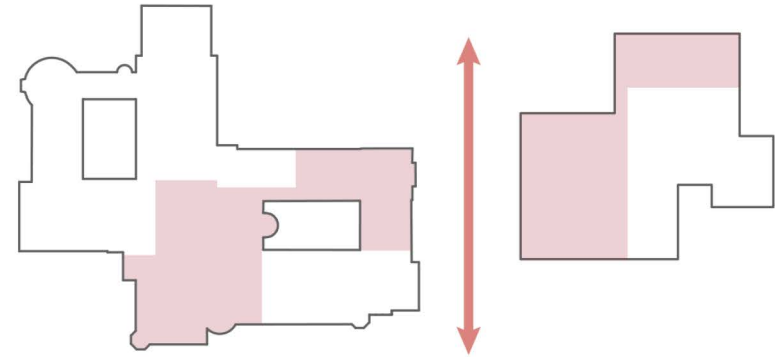
Saapuminen on mahdollista kaikista suunnista



Museon ympärillä voi liikkua ja nauttia museopihaista



Puistobulevardi, jota julkiset tilat elävöittävät



Uusi liikenne Kansallismuseossa

- liputon julkinen vyöhyke
- julkinen hissi
- julkiset portaat
- sisäinen vyöhyke
- henkilökunnan hissi
- henkilökunnan portaat

1 krs.

- 1 krs.

Komorebi

Uusi Kansallinen

“Kansallinen” syntyy ja on olemassa silloin, kun tietty paikka ja siihen liittyvä kulttuuri kohtaavat. Jos näin on, uuden museon “Uuden Kansallisen” pitäisi olla tila, joka on tiiviisti suhteessa ympäristöönsä ja luontoon ja sen pitäisi siksi olla avoin. Ehdotuksen rakennus on yhteydessä ympäristöönsä. Vuodenajasta, säästä ja vuorokaudenajasta riippuen museotila muuttuu vähitellen suhteessa ympäristöönsä. Uuteen Kansalliseen ylävalo suodattuu ja hajoaa puurakenteisen ristikon läpi. Se on pari Kansallismuseon voimakkaalle ylävalolle, joka osoitti kansankunnan suuntaa ja tulevaisuutta. Jos Kansallismuseon valoa kuvailee symboliseksi, sellaiseksi, jossa tiivistyy toivo, Uuden Kansallisen valo on jakaantunut ja kuvaa tasa-arvoa. Valo on kuin metsässä, jossa valo osuu maahan kulkien lehtien läpi, ja se on aina muuttuvaa, mutta lopulta se jakautuu aina tasaisesti. Valo, joka suodattuu puiden oksien ja lehtien läpi, on japaniksi “komorebi”. Monikulttuurisuus esiintyy asteittain muuttuvan mutta yhdenvertaisen valon alla uudessa museossa. Ja tätä Uusi Kansallinen edustaa.

Uuden rakennuksen muotoutuminen ja asettuminen tontille

Uusi rakennus on kolmen massan sommitelma, mikä korostaa suhdetta Kansallismuseoon. Samalla se on harmoniassa ympäröivien, pienemmän mittakaavan rakennusten kanssa. Rakennusmassojen väliin jäävät tilat ovat paikkoja istutuksille ja taiteelle. Laajennuksen ja päärakennuksen välissä on riittävästi etäisyyttä, jotta ihmiset voivat liikkua museopihalla ja tuntea ja nauttia sen puistoympäristöstä. Erityisesti rakennuksen eteläpuolella, sen ja päärakennuksen välissä, kulkee puistobulevardi, joka yhdistää tontin itä-länsisuunnassa lähiympäristöön. Puistokäytävä ja portti Mannerheimintien puoleisessa nurmessa selkeyttävät kulkua museopihalle kaikista suunnista: Mannerheimintieltä, Töölönkadulta ja päärakennuksesta. Laajennuksen lounaispuolella oleva alue toimii tapahtuma-aukiiona.

Tuiminnot

Sisäänkäyntialue sekä ravintola avautuvat puistobulevardin ja tapahtumapihan suuntaan. Tiloja on helppo käyttää yhdessä ulkotilojen kanssa, kun museossa järjestetään tapahtumia. Ravintola sijoittuu omaan yksikköönsä rakennusmassassa ja sillä on oma sisäänkäynti ja terassialue. Siksi ravintolaa voidaan pitää auki riippumatta museon aukioloajoista. Silloin se käyttää yleisö-we- ja naulakkoiltoja, ja muscokaupan seinällä oleva liukuovi suljetaan. Sosiaalitalat, asiakaspalvelun taustatilat ja muut aputilat on järjestetty kompaktisti rakennuksen koillisosaan. Kalliotason huoltohissi on sijoitettu olemassa olevan hissivarauksen paikalle. Kolme näyttely- ja tapahtumatilaa sekä näyttelyaulatila on sijoitettu yhdessä toiseen kellarikerrokseen. Vierekkäin olevia tiloja voidaan käyttää erikseen tai yhtenä suurena tilana. Näyttelyaulatila on kattoikkunan alla. Kun näyttelyvieraat laskeutuvat alas kohti näyttelyä, pehmeä valo saattaa heitä. He voivat katsoa ylös valoon, ja komorebi kulkee läpi rakennuksen.

Materiaalisuus

Laajennus on lasipilvilinjan, jolla on puurakenteinen katto. Katon julkisivumateriaali on paanua. Paanun ulkonäkö ja sen antama vaikutelma ovat harmoniassa Kansallismuseon katon ja sokkelin kanssa sekä puistoa kiertävän muurin materiaalin kanssa.

Muutokset Kansallismuseossa

Linnanpihaa käytetään ulkoilmanäyttelytilana. Halkopihan ylle rakennetaan lasikatot ja se muuntuu sisäiseksi aula- ja kahvilatilaksi. Kansallismuseo ja Uusi Kansallinen yhdistetään sisäkäytävällä ja sen antama vaikutelma ovat harmoniassa Kansallismuseon katon ja sokkelin kanssa sekä puistoa kiertävän muurin materiaalin kanssa.

Laajuuslaskelma

Julkisen vyöhyke (yht. 2280m ²)	
Sisäänkäynti ja asiakaspalvelutilat	290
Näyttely- ja tapahtumatilat	1060 (600+300+160)
Näyttely- ja tapahtumatilat	200
Museokauppa	50
Ravintolasali ja kahvilatilat	295
Naulakotit ja lokerikot	95
Yleisö-wc:t	95 (75+20)
(Muut julkiset käytävät)	195 (90+105)
Sisäinen vyöhyke (yht. 568m ²)	
Ravintolan keittiö	100
Ravintolan varasto- ja tukiilat	50
Asiakaspalvelun taustatilat	50
Puusepänerastas	195
Näyttelyverstas	80
Metalliverstas	20
Henkilökunnan sosiaalitalat	50 (10+40)
(Wc:t)	23 (9+8+6)
Toustitilat (yht. 1155m ²)	
Esiintyjien taukotila ja pukuhuone	50
Liikennetilat, poistumistiet, yhdyskäytävät	505 (60+105+340)
Tekniset tilat	430 (200+230)
Kiinteistöhuollon valvomo sekä siivous- ja jätekeskus	95 (50+30+3+5+4)
(Muut varustotilat)	75

-2 krs. (Näyttelykerros) Pohjapiirros 1:400

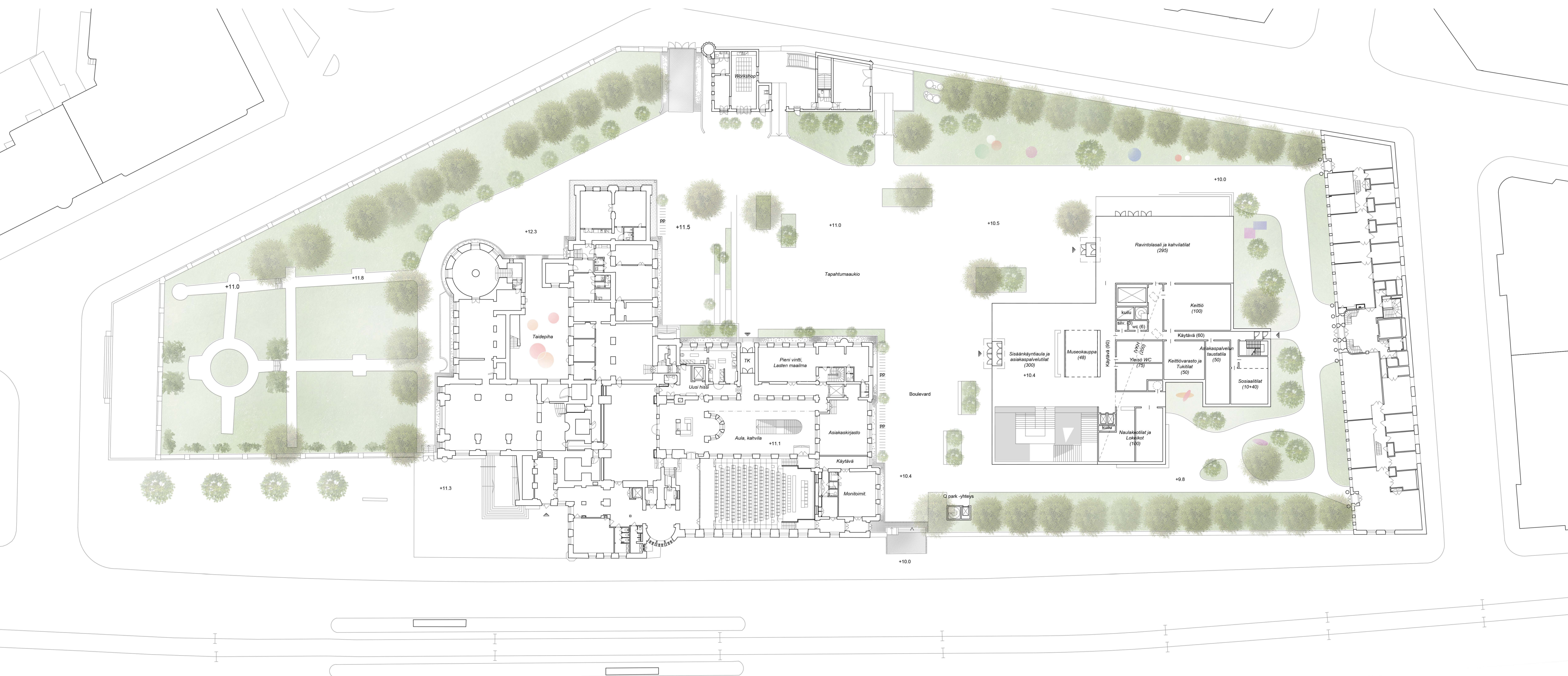
-1 krs. Pohjapiirros 1:400



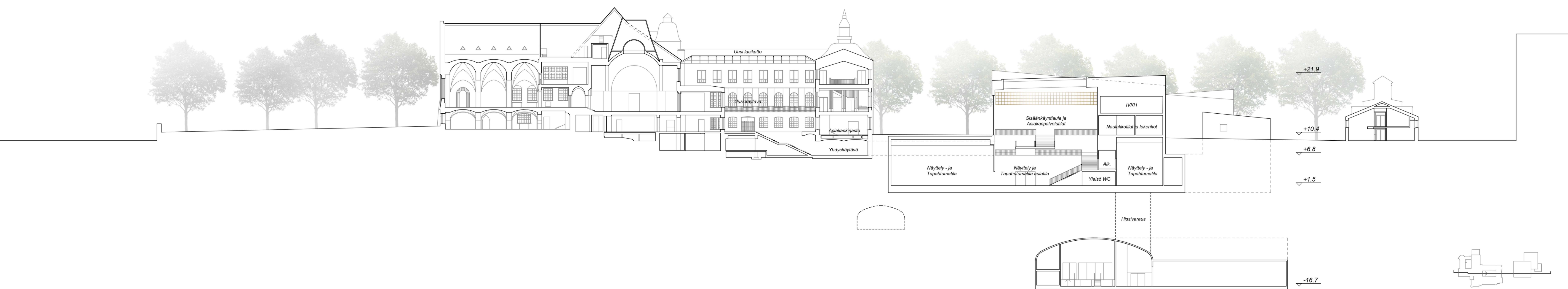
Ulkoperspektiivikuva



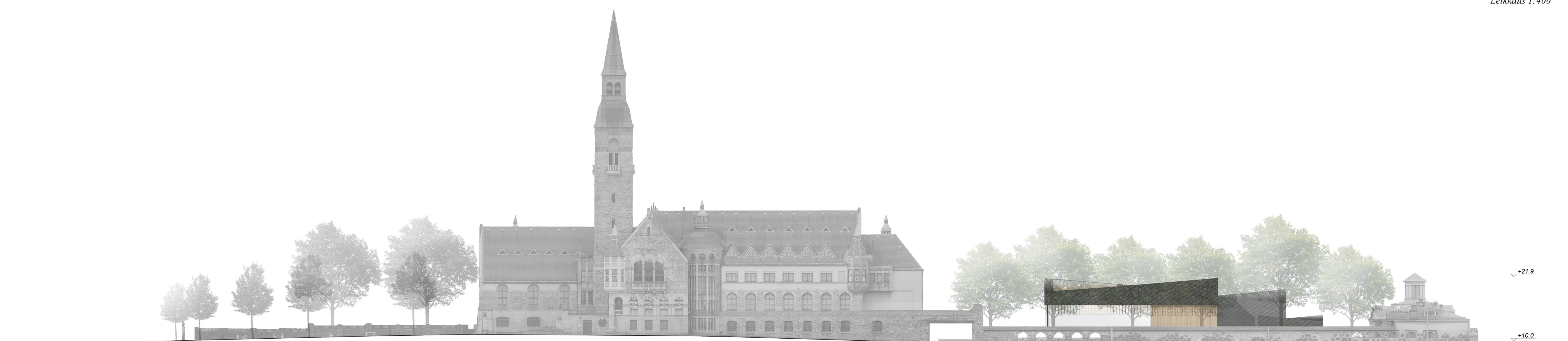
Sisäperspektiivikuva



Maantasokerros, pohjapiirros 1:400



Leikkaus 1:400



Julkisivu Mannerheimintielle 1:400