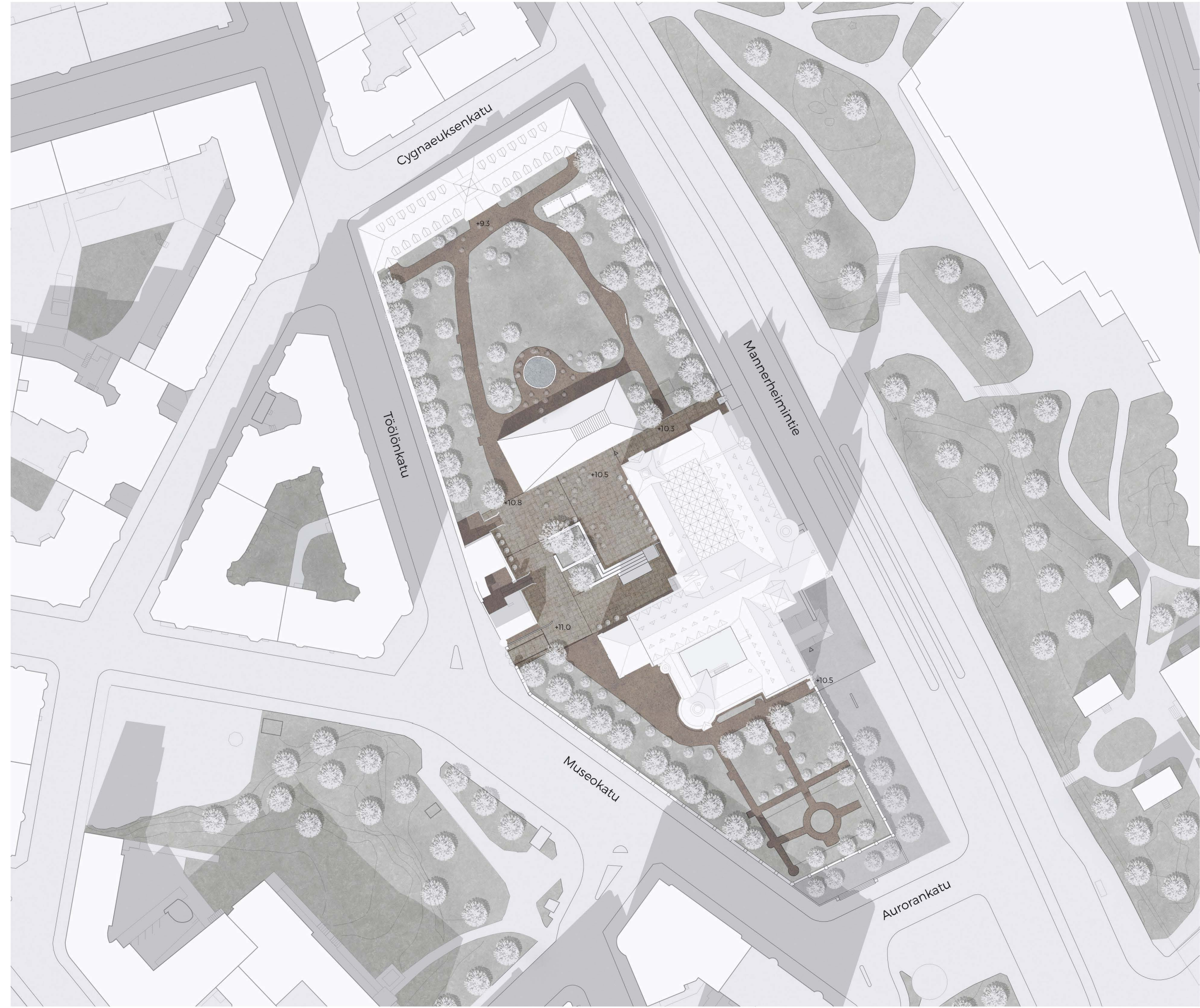
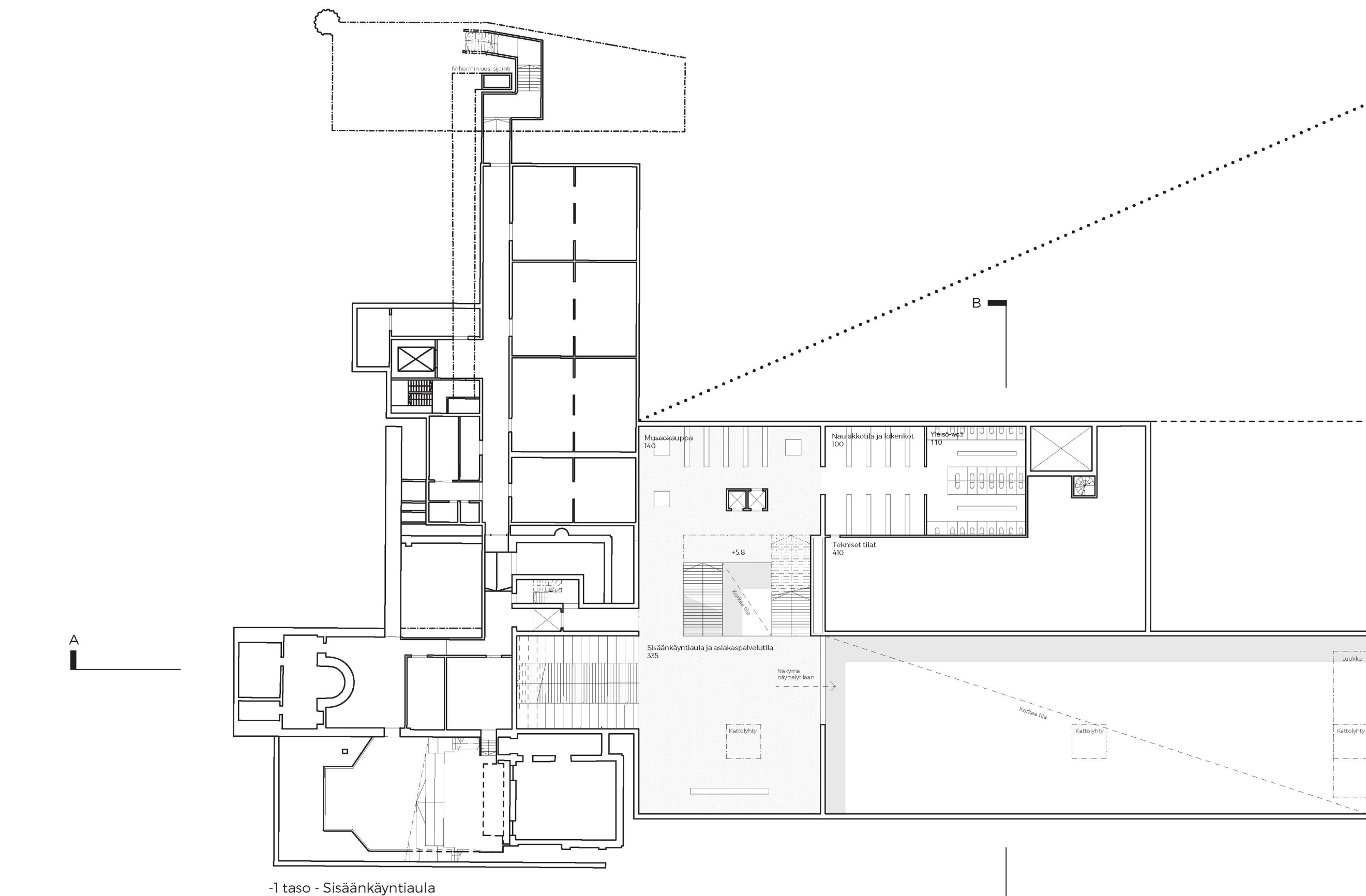




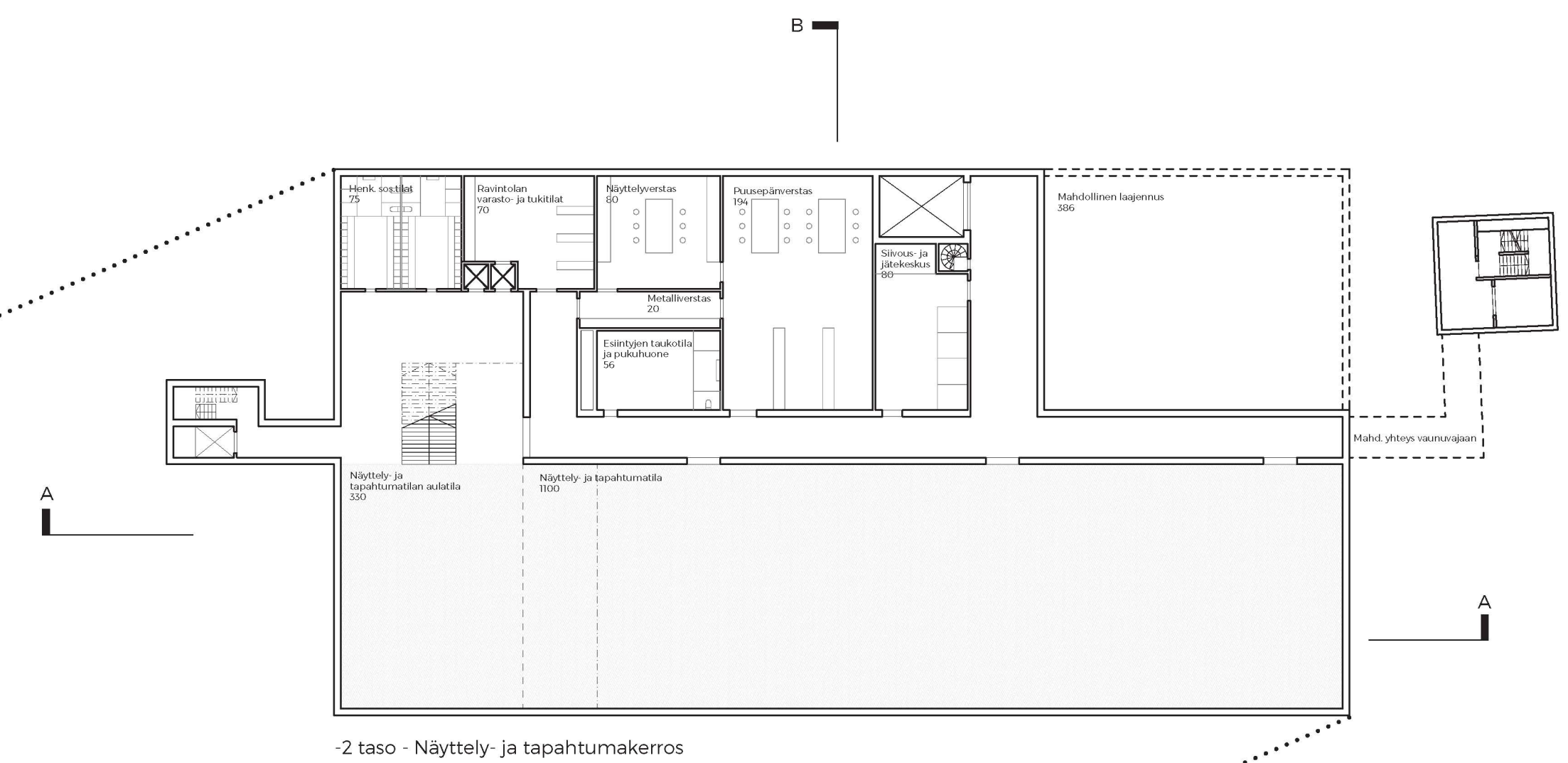
Ulkoperspektiivi - Sisäänkäynti- ja ravintolarakennus sijoittuu maisemapuutarhan ja tapahtuma-aukion väliin



Asemapiirros 1:1000

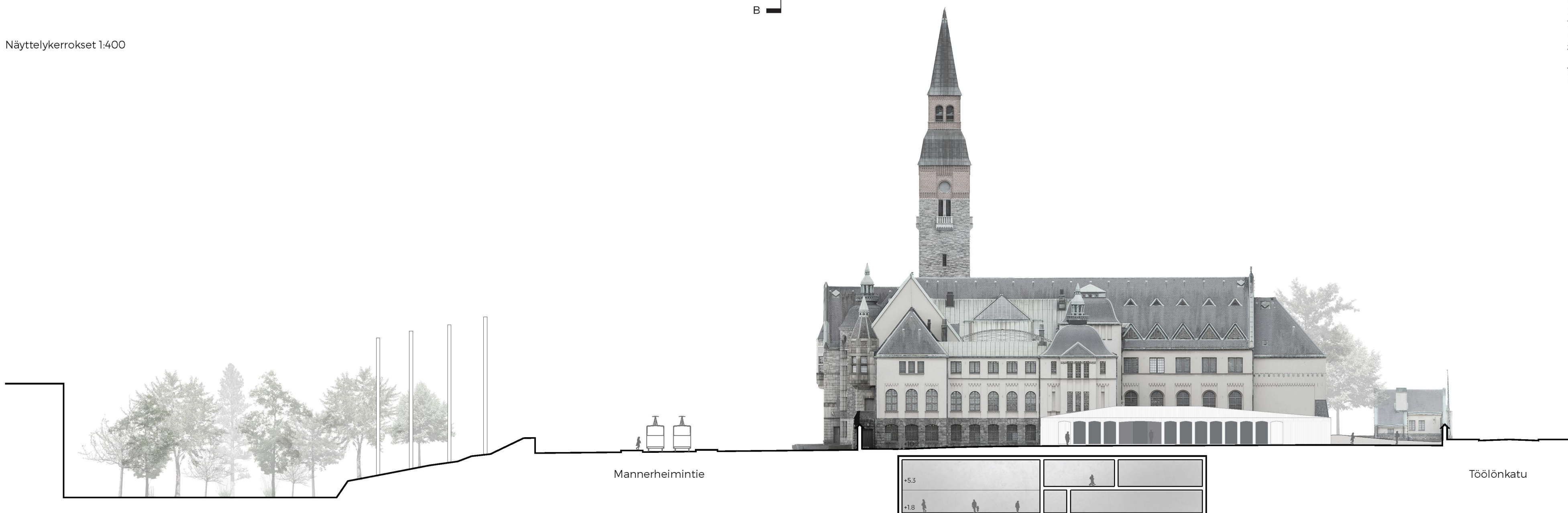


Näyttelykerrokset 1:400



-2 taso - Näyttely- ja tapahtumakerros

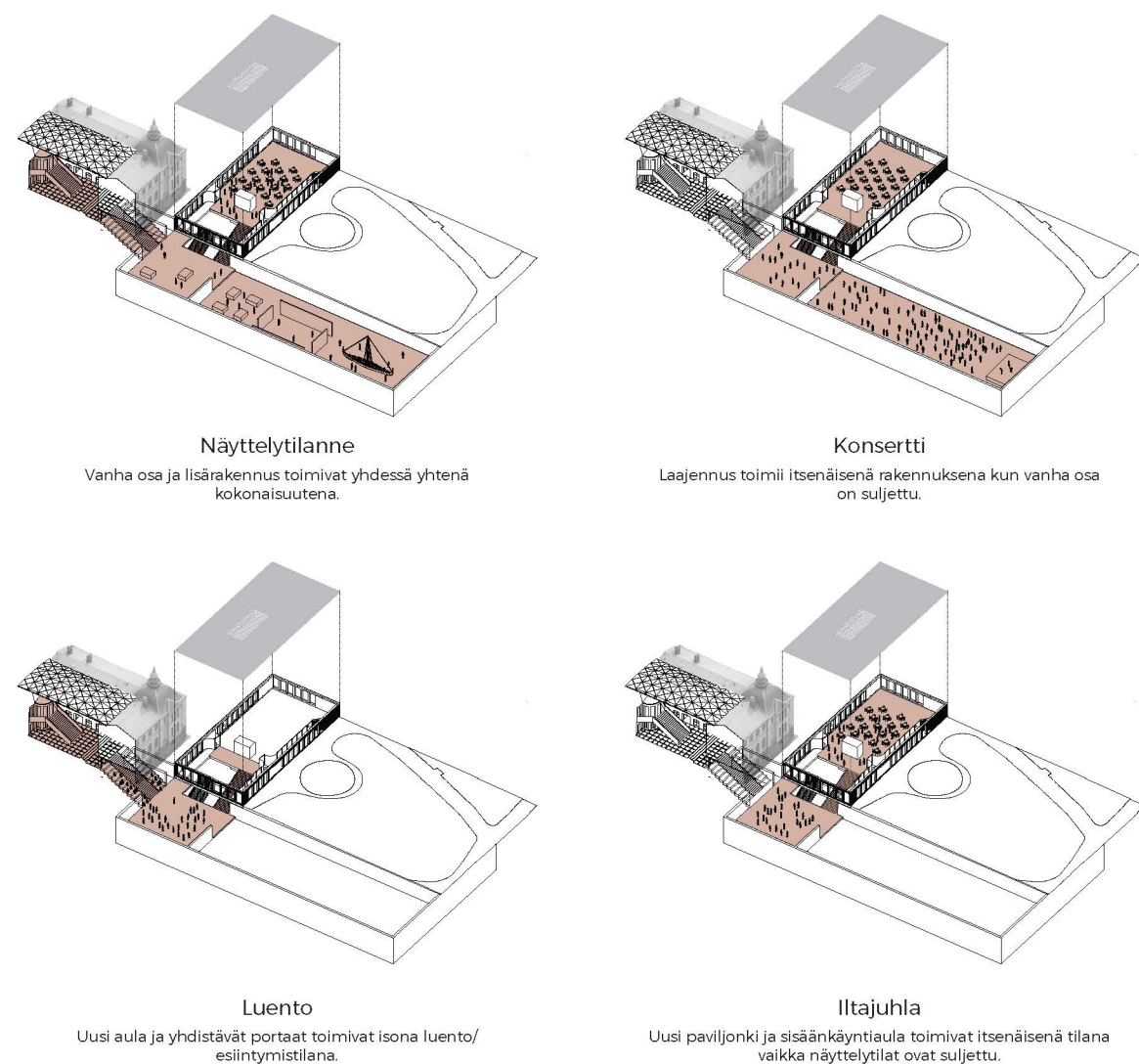
Laauslaskelma	
Sisäänkäyntiaula ja asiakaspalvelutilat	335 m ²
Näyttely- ja tapahtumalla	1100 m ²
Näyttely- ja tapahtumatilien aulatilat	140 m ²
Museokauppa	140 m ²
Ravintolasali ja keuhkutilat	280 m ²
Kaualakotit ja lokeroit	100 m ²
Yleisö-wc:t	110 m ²
Ravintolan keittiö	100 m ²
Ravintolan varasto- ja tukitilat	70 m ²
Asiakaspalvelun tuustilat	55 m ²
Puusepärvastat	195 m ²
Näyttelyverstaat	80 m ²
Metalliverstaat	20 m ²
Henkilökunnan sosiaalitilat	75 m ²
Esiintyjien taukotila ja pukuhuone	55 m ²
Liikenneilmat, postumistiet, yhdyskäytävät	580 m ²
Tekniset tilat	410 m ²
Kiinteistöhuollon valvomo	15 m ²
Sivus- ja jätokeskus	80 m ²
Yhteensä	4130 m²
Mahdollinen laajennus (7m korkea tila)	+ 385 m ²



Julkisivu B-B 1:400

Vanha ja uusi yhdistyvät

Laajennuksen geometria ja tilojen järjestely perustuu selkeään ja tarkoituksenmukaiseen yksinkertaiseen ratkaisuun. Sisäänkäyntiaula ja asiakaspalvelutilat sijoittuvat maan alle, -1 kerrokseen, uuden ja vanhan risteykseen, luoden luontevan ja helposti valvottavan yhteyden. Nykyisen museon keskushallista on suora yhteys katetun Halkopihan kautta uuteen maanalaiseen aulatalaan, josta avautuu näkymä suuren ikkunan läpi seitsemän metriä korkeaan näyttely- ja tapahtumatalaan. Uudesta sisäänkäyntiä ympäröivästä on avara porras sekä hissi yhteys kokoavaan maanalaiseen aulatalaan. Aulaan on myös sekä tavarakuljetukseen tarkoitettu yhteys että henkilöyhteys Finlandia Parkista. Näyttely- ja tapahtumatalin aula sijoittuu sisäänkäyntiaulan alapuolelle, samalle tasolle yli 1000 m²:n näyttely- ja tapahtumatalin kanssa. Uusi näyttely- ja tapahtumatal on suunniteltu joustavaksi suureksi suorakulmiomaiseksi tilaksi, jota voi käyttää yhtenä avarana tilana tai helposti jaettavina pienempinä osina. Näyttelytilan länsipuolelle on suunniteltu kaikki tausta- ja verstaattilat. Niistä on leveä huoltokäytävä kaikkiin näyttely- ja tapahtumatalin osiin sekä aulataloihin. Näyttely- ja tapahtumatalin kattoikkunat luovat visuaalisen yhteyden ympäröivään maailmaan ja kattoluukkuu avamalla saadaan myös isommat esineet laskettua näyttelytilaan.



Resilientti ja veistokellinen

Laajennuksen yksityiskohdat ovat pelkistettyjä ja kestäviä. Selkeällä kappalemaisella massoitteulla paviijonki omaksuu hallitsevan mutta museorakennuksen huomioitavan roolin museotontilla. Paviijonjin rosoinen kivipinta ja kaarevat aukiotukset ovat nykyaikainen tulkinta museorakennuksen maantasokerroksen graniittijulkisivusta. Ravintolan suuret ikkunat ja liukuovet avautuvat sekä uudelle tapahtuma-aukiolle että toisella puolella olevaan puutarhamaisemaan. Laajennus on betonirunkoinen ja julkisivut sekä katemateriaalit ovat vaaleaa Kuru graniittia. Paviijonjin sisätilat ovat verhoillu lämpimällä puuverhoiluilla. Maanalaiset tilat toteutetaan paikallavaleetusta betonista, pintakäsitellytään valkoisiksi rapattuja, mikä luo neutraalin ympäristön taiteelle. Tekniset tilat sijaitsevat verstaattilojen päällä -1 kerroksessa, josta on suora yhtenäinen tekninen kuilu paviijonkiin ja -2 kerrokseen. Museoaution materiaalit, punertava maatiili ja vaalea graniitti, sitovat sen niin olevaan kuin uuteen arkkitehtuuriin. Puutarhan polut toteutetaan tutulla, punaisella kivituhkalla. Istutettavat puut peilaavat lajistoltaan rakentamisen myötä menetettävää yksilöitä. Rikkaat perennastukset tuovat iloa ja nähtävää puutarhaan vuoden eri aikoina. Samalla ne mahdollistavat yhdessä uuden arkkitehtuurin kanssa, Suomen luonnon ja kulttuurin rikkaamman esittelyn osana muuttuvaa maailmaa.



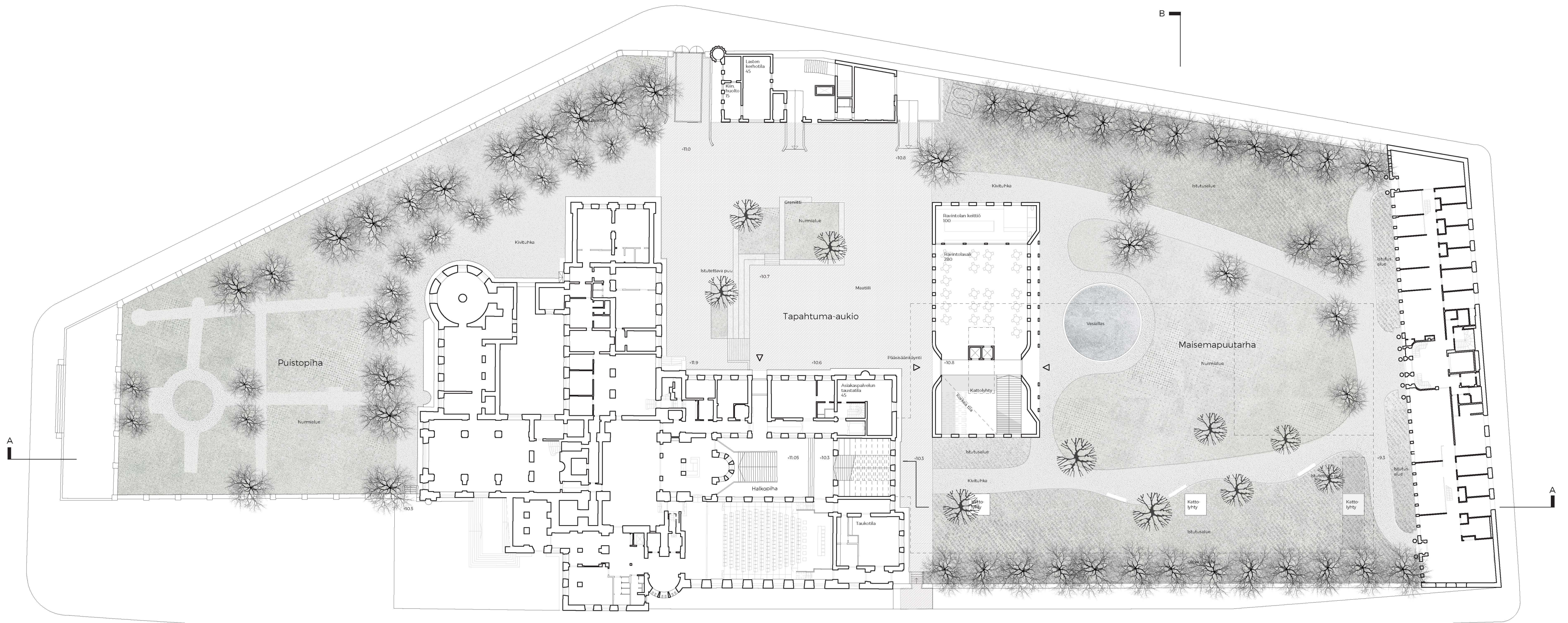
Uuden paviijonjin pääsisäänkäynti avautuu tapahtuma-aukiolle



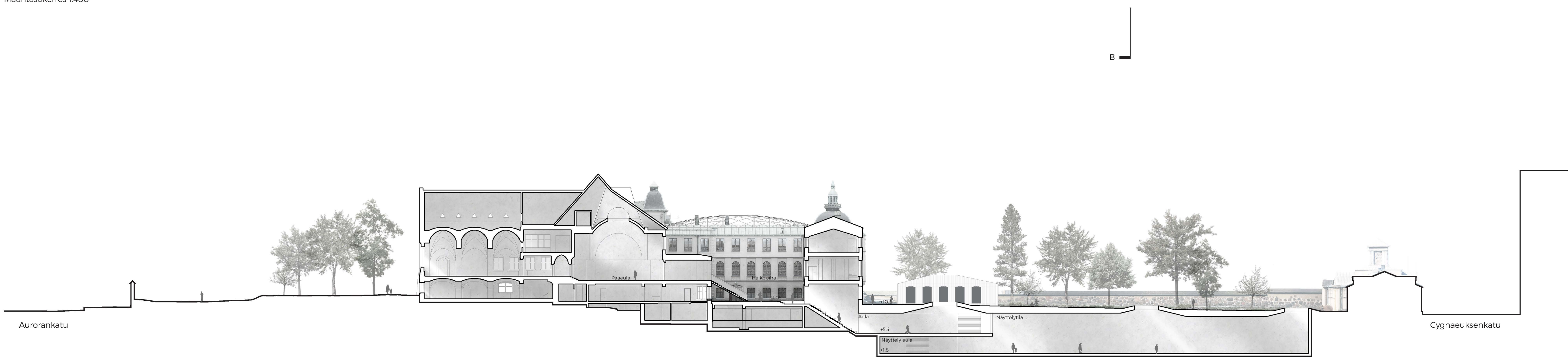
Ulkoperspektiivi - Näkymä maisemapuutarhan suunnasta



Sisäperspektiivi - Näkymä vanhan ja uuden osan liitoskohdasta



Maantasokerros 1:400

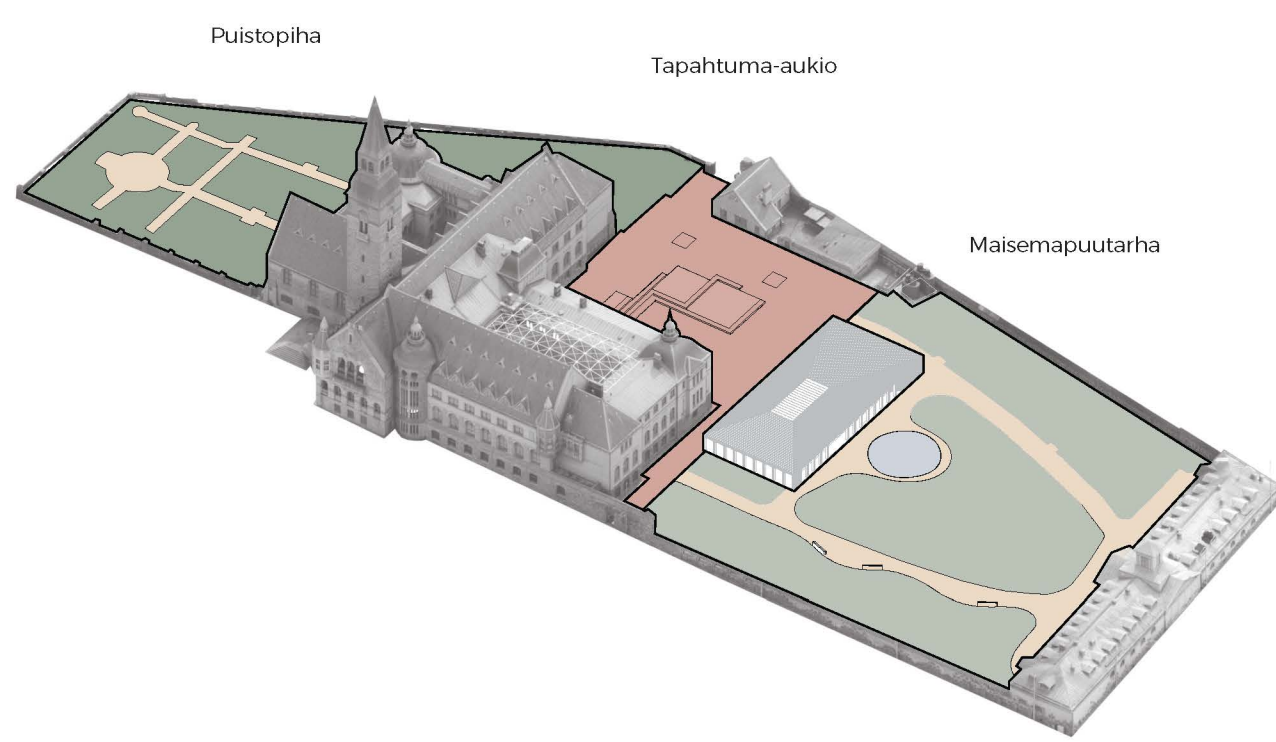


Pitkittäisleikkaus A-A 1:400

"Nyt illan ruskaan, auermaan, on lento joutsenen.
Se laskee virran hopeaan ja laulaa, auvoinen"

J.L.Runeberg

Kilpailuehdotuksen esteettinen ja materiaallinen innoittaja on pohjoinen luonto. Luonto on aina ollut tärkeä osa suomalaista kulttuuria, mikä on myös nähtävillä arkkitehtitoimisto Gesellius, Lindgren, Saarisen kädenjäljessä. Nykyaikana, ennennäkemättömän ilmastonmuutoksen keskellä luonnon merkitys korostuu entisestään. Luonnon ehyttävä vaikutus yhdistää ihmisiä, riippumatta siitä, mistä kukin on alunperin kotoisin. Vaalea ulkoarkkitehtuuri heijastaa suomalaista luontoa monella eri tavalla: valkoinen väri toistuu niin lumessa, koivumetsässä kuin kansallisinussamme joutsenessa. Uusi sisään-tulo- ja ravintolapaviljonki avautuu Kansallismuseon uudistuvaan maisemapuutarhaan luoden suoran kontaktin suojaiselle museotontille puineen ja istutuksineen. Uutena elementtinä puistoon tuodaan vesiaihe, joka asettuu vehreyden ja arkkitehtuurin väliin luoden oman rauhoittavan lisänsä ympäristöön. Vaalea paviljonkirakennus asettuu harmoniseksi osaksi puutarhaa, jättäen museon päärakennukselle oman tilansa. Paviljongin vastapariksi muodostuu toinen puistossa oleva rakennus, vaunuvaja. Vaikka uuden paviljongin sijoitus ei ole symmetrinen vaunuvajaan nähden, on niiden sisäänkäynnit sijoitettu harkitusti vastakkain.



Kolme kaupunkitilaa

Kolme kaupunkitilaa

Uuden sisäänkäynti- ja ravintolarakennuksen sijainti on tarkkaan harkittu, tapahtuma-aukion ja maisemapuutarhan väliin. Luoden sekä uudistetun selkeästi rajatun puutarha-alueen pohjoiseen, että uuden urbaanin tapahtuma-aukion etelään. Vanha suojeltu puutarha pääsisäänkäynnin vieressä säilyy ennallaan, muodostaen tontille kolme erillistä kaupunkitilaa: formaali puistopiha, urbaani tapahtuma-aukio ja vapaampi maisemapuutarha. Maanpäällisen rakennuksen sijainti palvelee luonnollisella tavalla ulkotilojen toiminnallisuutta. Se luo vahvan yhteyden sekä tapahtumatorille että puutarhan suuntaan. Tapahtumatorin suuntaan avautuva uusi sisäänkäynti ja ravintolatoiminta elävöittävät nykyisin paikoitusalueeksi muodostunutta epämääräistä ulkotilaa. Tästä muodostuu nyt vähäeleisesti porrastuva aukio, joka palvelee niin arkista käyttöä kuin erilaisia tapahtumia ja installaatioita. Samalla se ottaa paikkansa etu-Töölön julkisessa kaupunkiympäristössä ja liittyy päärakennuksen rajattujen piha-aukioiden tilasarjaan. 1920-luvulla toteutettua, paviljonkirakennuksen pohjoispuolelle jäävää puutarha-tilaa muokataan kevyesti, kunnioittaen sen hyvin säilynyttä geometriaa. Maisematilan kokemusta hallitsevat tulevaisuudessakin muureja vierustavat kookkaat jalaväriä. Niiden alle ehdotetaan puutarhakäytävien ulottuvia perennaistutusalueita, jotka korostavat paikan hortus conclusus-tunnelmaa sekä rajaavat selkeämmin keskustan nurmialueen toiminnalliseksi pinnaksi.

