



Flygbild från nordväst.



Centralrummet i tornet med nya entrén till höger och kopplingen till dagens museum i foden.



Illustration Alice i underlandet.

TAMMI

Förslaget med motto Tammi (Eken) lånar sitt namn från den ek som avlägsnas för att ge plats för tornet i den nya museianläggningen. Likt eken är tornet ett högt, unikt och inbjudande objekt mitt i parken som förbinder underjorden med det öppna parklandskapet. Som i berättelsen om Alice i underlandet är Tammi porten till den undre värld som binder samman hela museet med parken och den omgivande staden.

Nationalmuseets tillbyggnad - nya blickar inåt och utåt

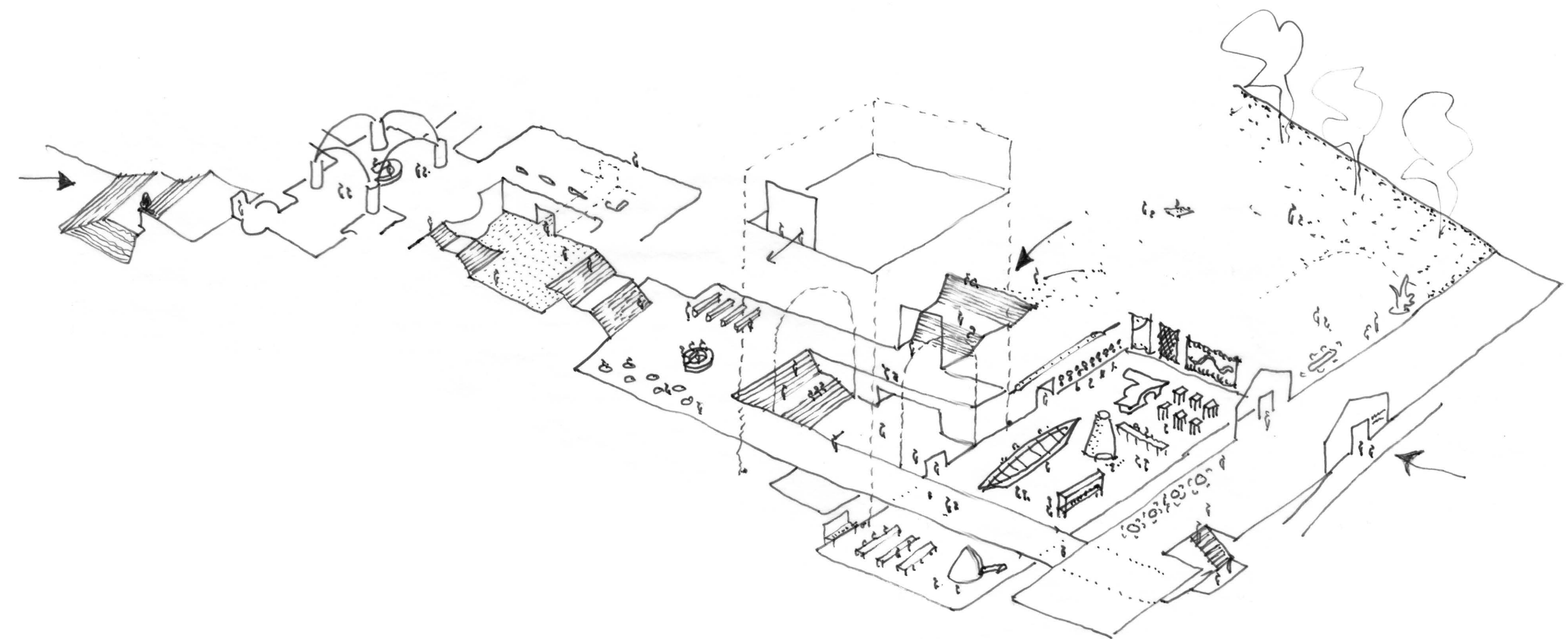
Gezelius, Lindgren och Saarinen's vinnande tävlingsförslag "Karl XII" tog avstånd från stilarkitektur och argumenterade för en fri, additiv, berättande arkitektur med en samling av historiska referenser. Med asymmetri, äkta material och naturrefererande detaljering förmedlade byggnaden det finska folkets historia. Den nya utbyggnaden adderar ett nytt lager, ett utåtriktat kosmopolitiskt museum som kan spegla samtidens Finland. Genom att museirestaurangen placeras i

Vaunuvaaja öppnas museet upp mot kvarterstaden med en ny intim gatuentré. Från tornet som annonserar sig mot resten av staden får besökare utblick över Tolöiviken. De nedgrävda utställningssalarna blir tillbyggnadens skattkammare, och den underjordiska axiella vandringen i olika nivåer kopplar samman tidigare åtskilda delar av museikomplexet. Nya rum som blickar inåt och utåt integrerar nytt och gammalt till en ny helhet.

Museiparken

Bland kulturinstitutionerna längs Mannerheimvägen utmärker sig Nationalmuseet med parken. Murar och rader av almar etablerar en rumslig gräns mellan museet och den omgivande staden och utgör ett signum för platsen. Almen, som är utdöende i övriga Europa, är inte drabbad av almsjuka i Finland. Den är därför del av den nationella identiteten och extra skyddsvärd.

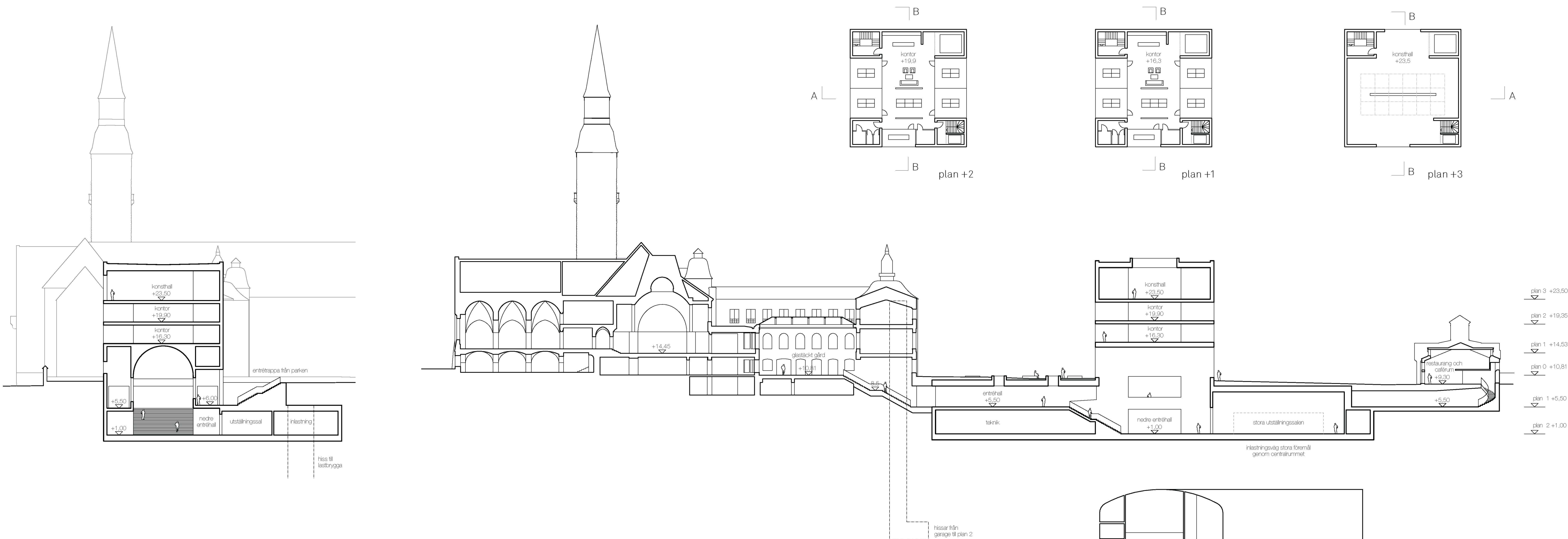
Parken är uppbyggd av tre olika landskapsrum som återknäcker till den additiva, berättande arkitekturen. I söder upprustas den historiska finparken. En ny entré föreslås från Aurorankatu med nytt trapplopp. Ett stilistiskt landskap med tallar och lekfulla vattenelement som anspelar på det finska sjölandskapet anläggs vid



Axonometri över den publika vandringen längs nya huvudaxeln från den befintliga huvudentrén i söder till Vaunuvaajas nya entré från Cygnæusgatan i norr. Publika programtytor upprättar ett underjordiskt trappande landskap med sitt samlande nav i tornets centralhall.



Situationsplan skala 1:400
Entrén till befintliga byggnaden med kopplingen till tillbyggnaden genom Halkoplia som glasas över. Nya tornet i parken och restaurangen i Vaunuvaaja i norr.



Sektion B-B, skala 1:400.

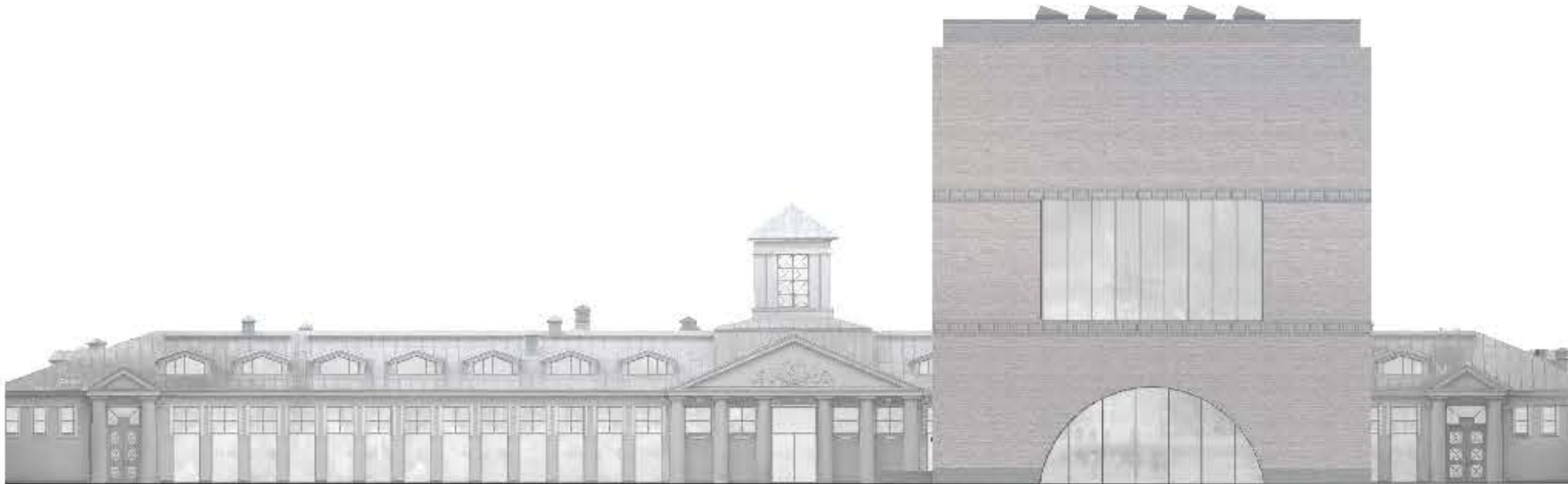
Sektion A-A, skala 1:400.



Vy mot entrén med Vaunavajas restaurang och uteservering i fonden. Nya fönster tas upp i Vaunavajas fasad.



Vy från nordöst vid Mannerheimvägen.



Fasad mot söder, skala 1:200.

entrén mot Museigatan. Det största öppna parkrummet, med plats för publika arrangemang, organiseras runt omkring tornet (Tamm), omgärdat av murarna, almarna och Vaunavajas restaurang och uteservering.

Tornets – tillbyggna och parkens nav

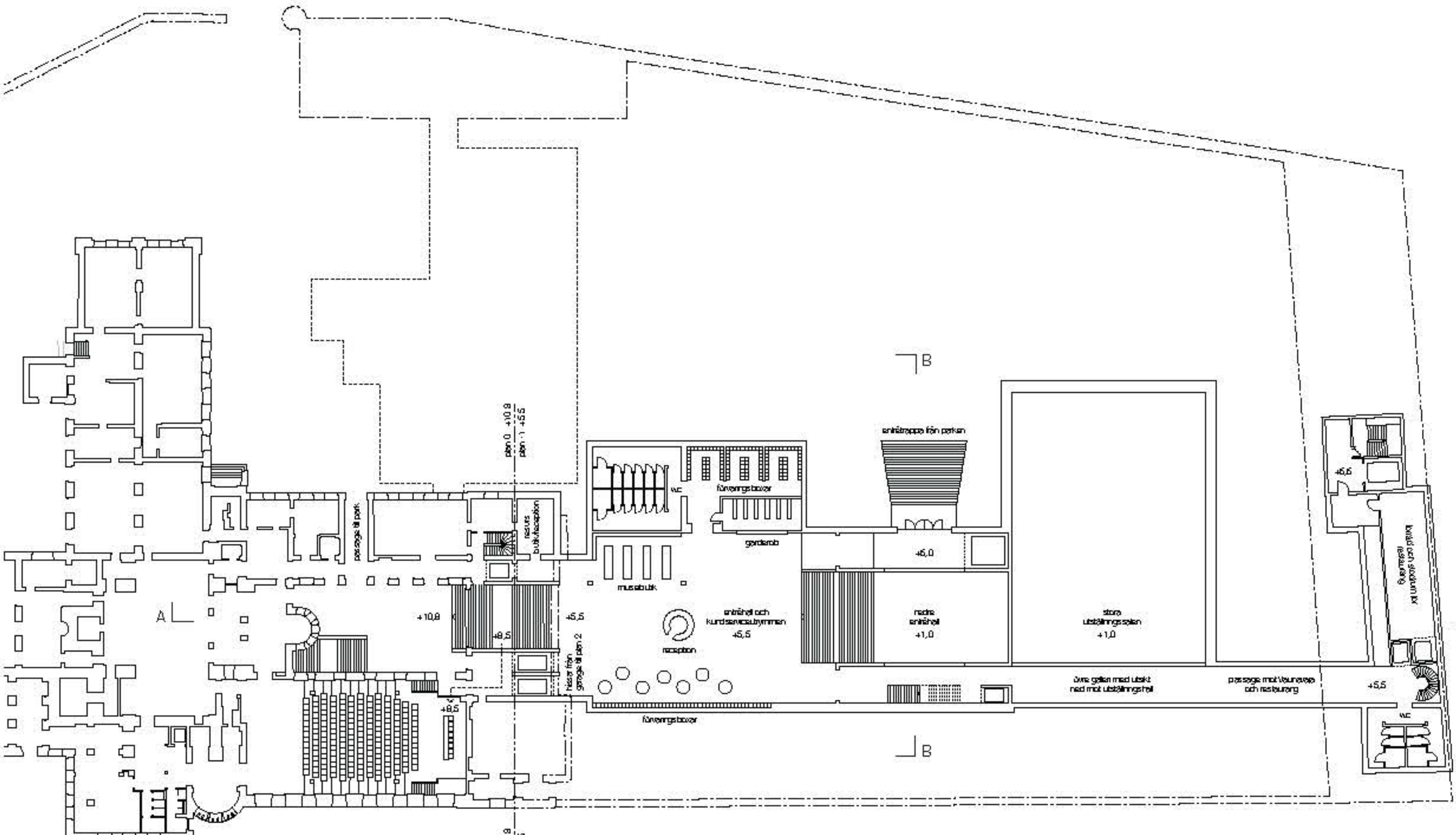
Tornets 15 meter höga centralrum är ett sysskon till entréhallen i det befintliga museet. Tillsammans upprättar de en ny huvudaxel som länkar samman hela anläggningen och över 100 år av byggnadshistoria. Centralrummet blir den nya samlingspunkten varifrån man enkelt når utställningar och stödfunktioner på två publika plan. Rikligt med dagsljus når rummet från två stora valvfönster som förbinds med ett tunnvalv. Det storslagna rummet är väl synligt från parken. Högst upp i tornet ligger utsiktsgalleriet som en motivikt till det nedgrävda rummet med plats för tillfälliga utställningar. Två nya kontorsplan i tornets mitt erbjuder attraktiva, ljusa arbetsplatser som frigör yta i det befintliga museet för ökad publik verksamhet.

Tornets möte med marken dramatiserar upplevelsen av landskapsytan som både parkens golv och utställningssalarnas tak. Genom att förlägga entréfunktioner

en våning ned kan tornet obevärat stå i gräset och under sina 10 meter breda valv maximera ljusinfallet ned till centralrummet. Entrétrappans nedåttstigande rörelse är en registrerad vandring mellan två väsensskilda rum, från det öppna horisontella parklandskapet rör man sig ned i centralhallens vertikala rymd. Tornets renodlat kubiska volym i parken med ett begränsat antal generösa fönsteröppningar är ett tydligt avskilt tillägg till det befintliga museets variationsrika och sammansatta grupp av byggnadsdelar. I fasadgestaltningen upprättas en närmare dialog i form av det ljusa teglet i en kulör lika museets putsade fasadpartier, fönstervälvens form och de dekorativa horisontella banden. Banden av terrakotta kan, liksom det befintliga museets råvar och björnar, vara samtida konstnärliga uttolkningar som kan prägla det nya huset. Tornets fönsterlösa entréfasad mot väster adderar ytterligare en mur till parkrummets befintliga murar. Som fond till museiparkens största publika samlingsplats blir tegelmuren en solfångare för det föränderliga eftermiddags- och kvällsljuset och en storskalig utställningsvägg för projektioner som kan öppna upp för nya utställningsformat i museets största och mest tillgängliga utställningsrum.



Detalj fasad. Tegel och ornamentik.

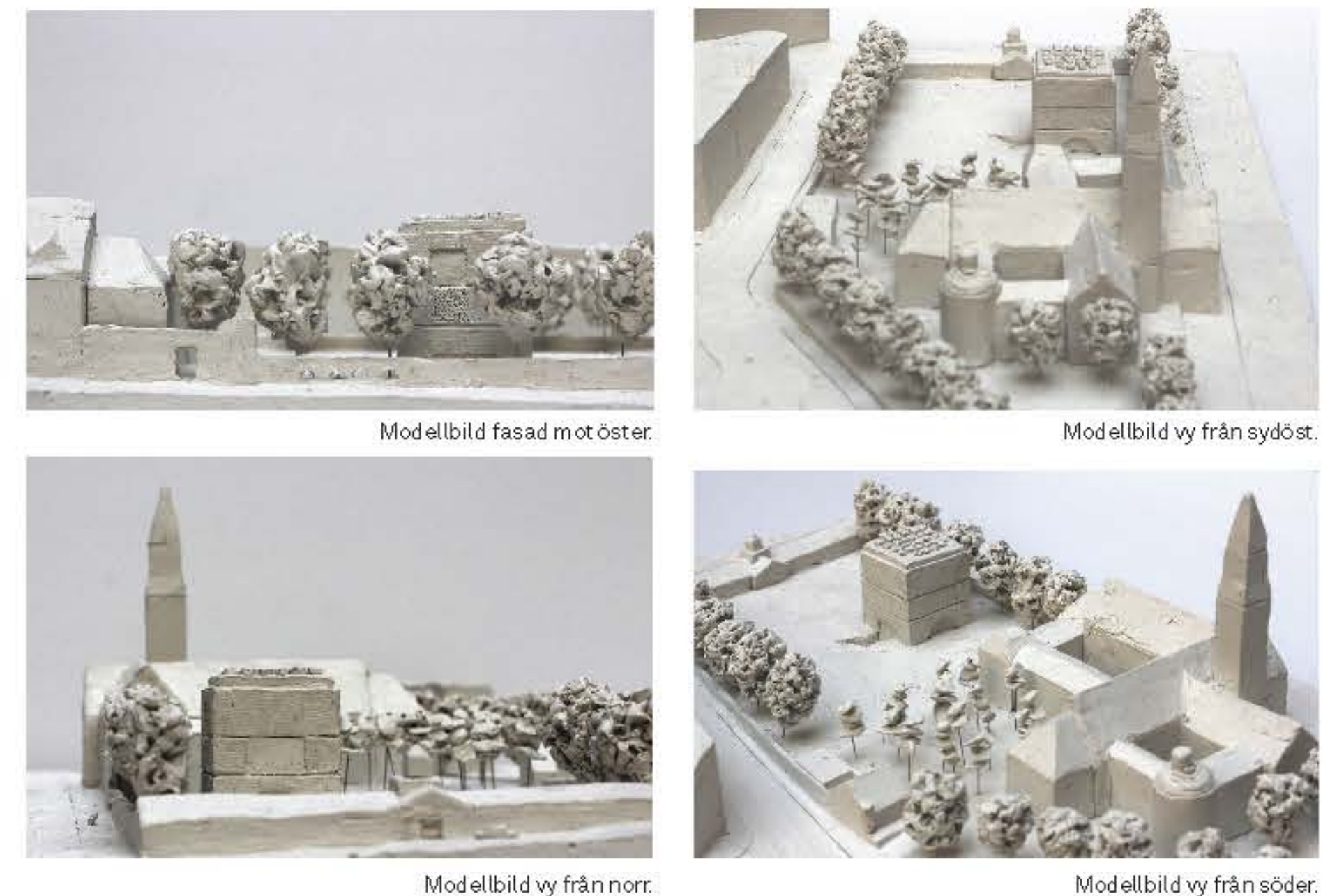


Plan -1, skala 1:400
Nya entréhallen med stödfunktioner i kopplingen till befintliga museet. Centralrummets öppning ned mot plan -2.

Ytorenligt program	
Entréhall och kundserviceytan	400
FRD och stödtrum för restaurang	80
Förbindelsekorridorer	570
Garderob	110
Green room och omkl. artister	50
Kommunikation entré	50
Kommunikation mot huvudbyggnad	55
Kommunikation restaurang	265
Kontrollrum fastighetservice, städ- och avfallshanteringscentral	100
Metalverket	20
Musebutik	50
Nadreentréhall	250
Restaurang och caférum	270
Restaurangkök	85
Snoläroverkstad	200
Telefonrum	400
Utställningshall 1	600
Utställningshall 2	300
Utställningshall 3	330
Utställningsverkstad	80
WC 1	90
WC 2	18
WC 3	18
WC Restaurang	50
Summa	4441

Ytor tillkommande	
Extra utställningssal vån +3	290
Kontor vån +2	285
Kontor vån +1	285
Summa	860

Redovisning av ytor enligt rumsprogram samt föreslagna tillägg med två kontorsplan och utställningssal i tornet.

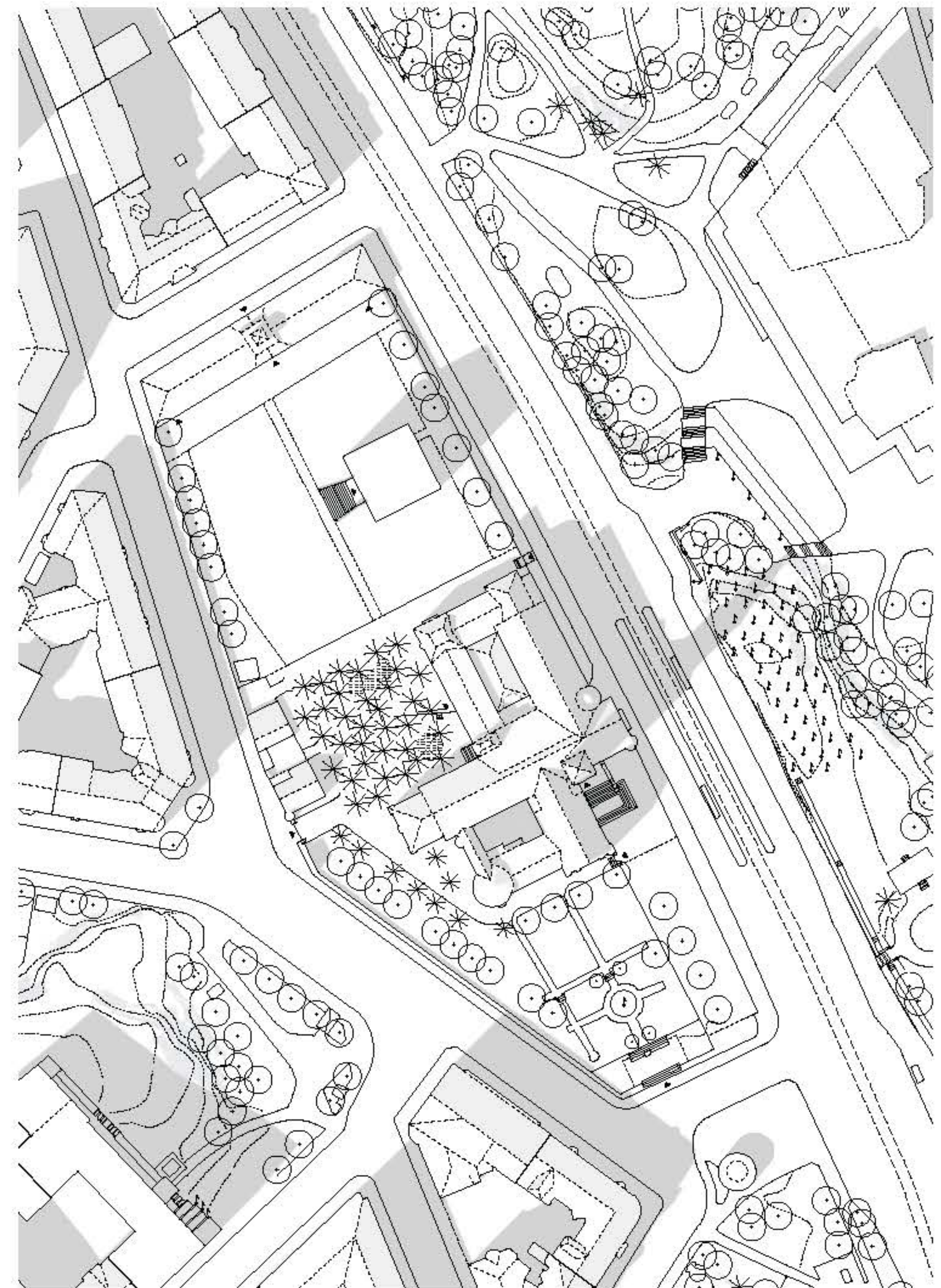


Modellbild fasad mot öster.

Modellbild vy från sydöst.

Modellbild vy från norr.

Modellbild vy från söder.



Situationsplan skala 1:1000.

Plan -2, skala 1:400
Utställningssalarna placeras runt tornets centralrum som skapar möjlighet till flera olika kopplingar och rörelser. Stödfunktioner i söder mot det befintliga museet.