



Ulkoilma - sisäänulo



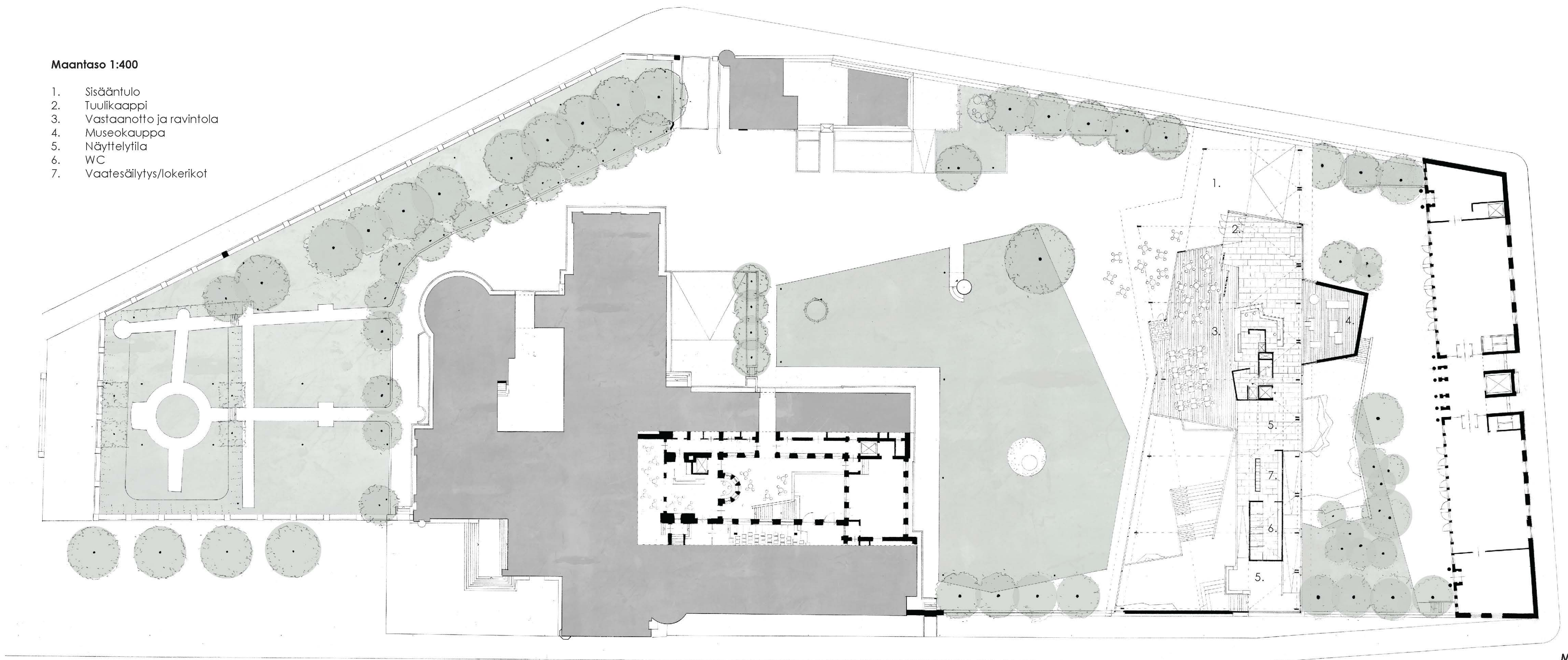
Lintuperspektiivi lisärakennuksesta luoteesta katsottuna



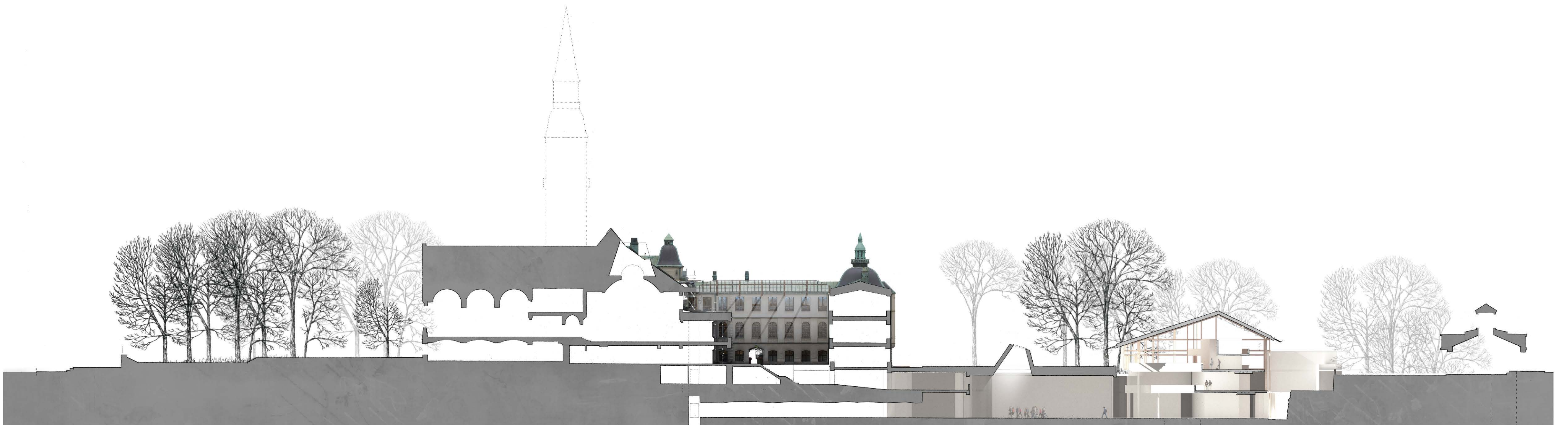
Sisätila - porrashuone alimman kerroksen näyttelytilasta katsottuna

Maantaso 1:400

1. Sisääntulo
2. Tuulikaappi
3. Vastaanotto ja ravintola
4. Museokauppa
5. Näyttelytila
6. WC
7. Vaatesäilytys/okerit



Maantaso 1:400



Leikkaus 1:400

Suomen Kansallismuseon laajennus.

Kun Gesellius, Lindgren ja Saarinen perustivat yhteisönsä Hvitträskiin vuonna 1903, ajatukset itsenäisestä Suomesta olivat kypsyneet. Arkkitehtuuri vaikutti kasvavaan kansalliseen fiilisiin, erityisesti Helsingin kansallismuseo, joka avattiin vuonna 1916 (aloitettu vuonna 1905), vuotta ennen kun Suomi 6.12.1917 julistettiin itsenäiseksi, on teos, joka tuo esiin suurilta osin Suomen esihistoriaa.

Symbolit ovat vahvoja, ammattilaitainen rakentaminen ja käsityötaito on eturintamassa, materiaaliavainojen kanssa. Sekä Hvitträsk ja Kansallismuseo näyttävät olevat vahvoja kokonaisuuksia, linna kiviseinän suojaamana, rakennukset sijaiten muurin reunalla, julkisivujen koristelu, tornit, täynnä runsaasti yksityiskohtia ja värejä myös sisätiloissa.

Arkkitehtuurin suuntaus, joka ei ainoastaan toiminut vahvojen kansallisten tunteiden herättäjänä, vaan myös paikan historian kollaasina, ollen samalla moderni ja uusi.



Lisärakennuksen rakennukselle, jolla on näin vahva asema, tulee säilyttää tasapaino. Ohjelma kuvallia laajennusta lisäkkeenä, mutta myös rakennuksena, joka on laajuudeltaan 4 000 m²; ja sijaitsee haasteellisella paikalla yhdessä Helsingin hienoimmista puutarhoista. Museon vihkimisestä vuonna 1916 lähtien on puhuttu laajennuksesta - Gesellius, Lindgren ja Saarinen laativat itse ehdotuksen museon laajentamisesta, ja kuluneiden vuosikymmenien aikana ovat monet suomalaiset arkkitehdit tehneet oman ehdotuksensa.

Ehdotuksemme lähestyy paikan historiaa arkkitehtuurin näkökulmasta - ylläpitäen arkkitehtuurin topografian: linna, jossa on päärakennus ja sivuosat, torni, ulokkeiden ikkunat ja kirkko, porttirakennuksella ja navetalla. Lisärakennus on lato -suuri katto, joka on päällystetty vyöruusulla ja kuparilevyillä ja jota kannattelee näkyvä puurakenne. Katon alla on uusi ravintola ja kahvila, museokauppa, hallinto ja aula sekä yhteys näyttelytiloihin ja auditorioon. Suuri rampi ja portaitto on suunniteltu avoimiksi visuaaliseksi yhteydeksi näihin tiloihin, jotka on luohittu kalliopeleään.

Sekä taustalla olevasta keskitasosta, että alemmasta tasosta, jossa auditoriot ja näyttelyt sijaitsevat, on mahdollisuus suoraan yhteyteen Kansallismuseon nykyiseen osaan lasikkaisella pihafalialla sijaitsevan uuden portaikon ja hissin kautta.

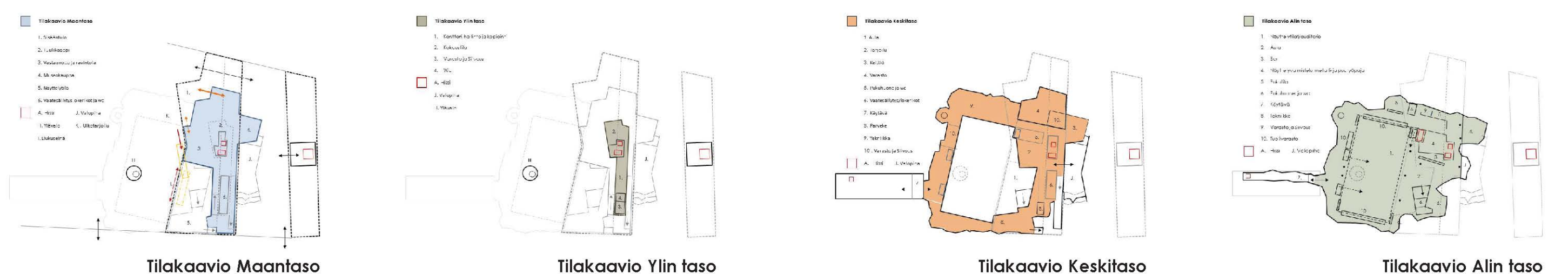
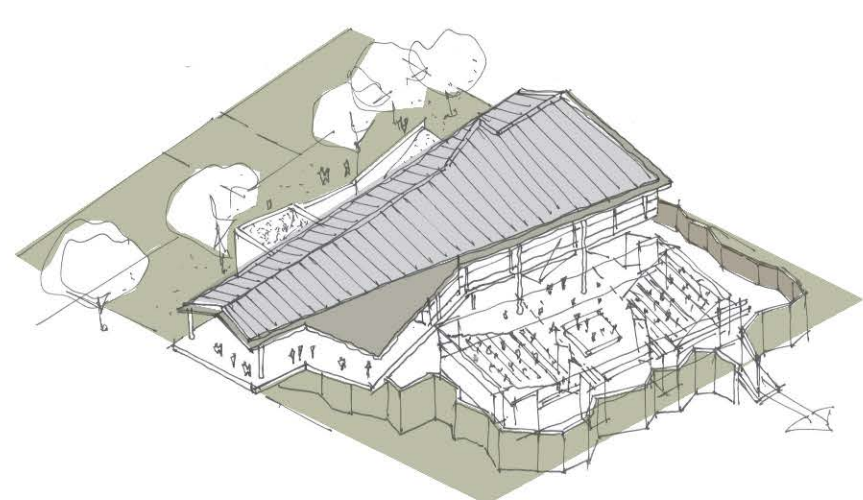
Geselliuksen, Lindgrenin ja Saarisen alkuperäinen museorakennus vuodelta 1916 toimii yhä päärakennuksena ja pääsisäänkäynninä, josta saapuaan vierailija kohtaa museon puutarhaan laskeutuessaan sisäänkäynnin suuren pyöreän ylävalon, joka on kaiverrettu betoniin karttana.

Suuri näyttelytila voidaan jakaa kolmeen pienempään auditorioon, suuri kattoikkuna voidaan peittää ja tuolivat ottaa esiin seinien varastoista. Portaiden alapuolelle muodostuu näyttelytilojen / auditorioiden yhteinen aula, jossa rampit ja hissit kohtaavat. Baari ja wc-tilat sekä muut yleisöpalvelut ovat suorassa yhteydessä eteishuoneeseen ja auditorioihin / näyttelytilaan - hissi sekä henkilökunnalle että ruoalle on suorassa yhteydessä keskitason keittiöön ja pohjakerroksen kahvilaan.

Talon työpajat, yleisille avoimet tilat ja esiintyjien "Green Room" sijaitsevat näyttelytilojen / auditorioiden ympärillä siten, että niihin on näyttelytilojen / auditorioiden sijaittelusta riippumatta suora yhteys.

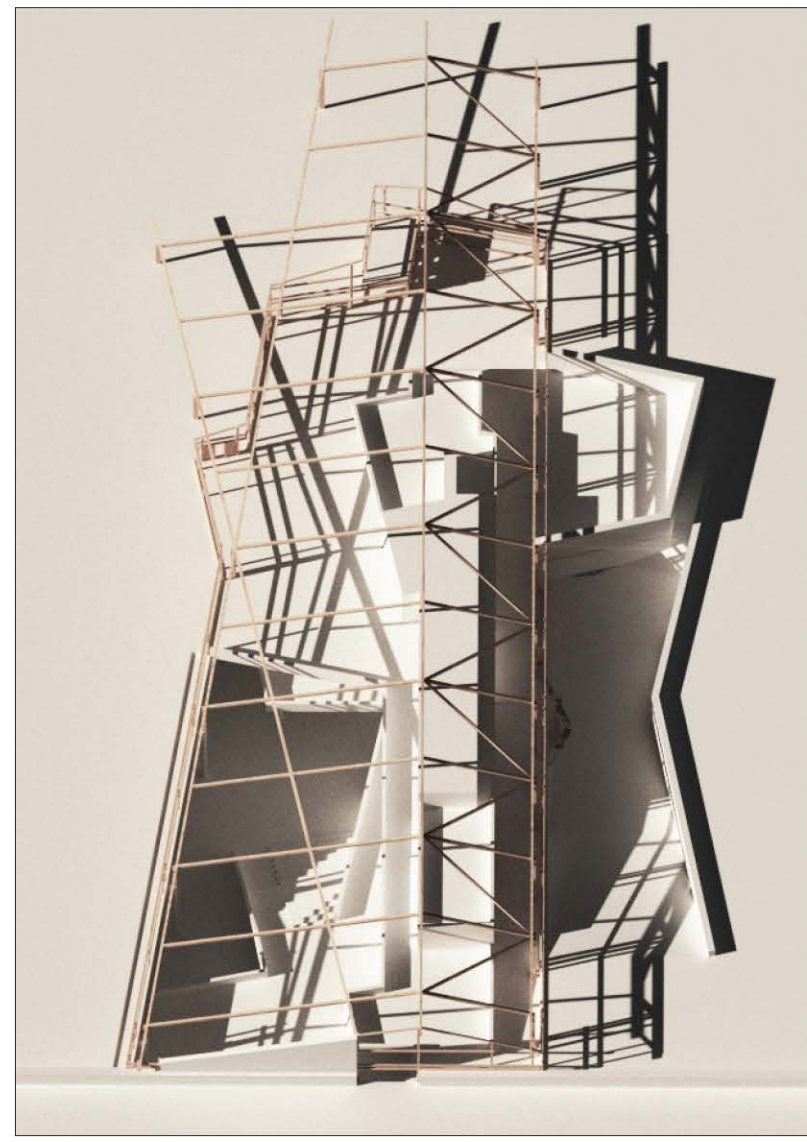
Rakennuksen alimmat kerrokset ovat betonirakenteisia ja luohittu peruskallioon, yläosa on luonteeltaan avoin, suuri puurakenteinen lato. Hallintotilat, baari, tarjoilu- ja wc-tilat sekä vaatesäilytys on koottu suureksi puukalusteeksi, joka määrätilelee pohjakerroksen monia toimintoja.

Katon suuri liimapuurakenne on lakattu, kuten julkisivun suuret ikkunakehykset ja ovet. Yleisön ovet erotuvat suljettuina julkisivun avoimista lasiosista. Suuri puutarhaan avautuva liukuoviseinä mahdollistaa, että siellä voidaan vastaanottaa suuria esineitä, jotka voidaan laskea olemassa tasolla sijaitsevaan näyttelyalueeseen. Katon palkkien välissä on alakatto, jonka listojen välistä voi hahmottaa punaisen akustikka-kankaan.





Sisättilä - 1.kerros portaista katsottuna



Sisäperspektiivi sisääntulosta katsottuna vastaanoton ja ravintolan suuntaan

Ylin taso 1:400

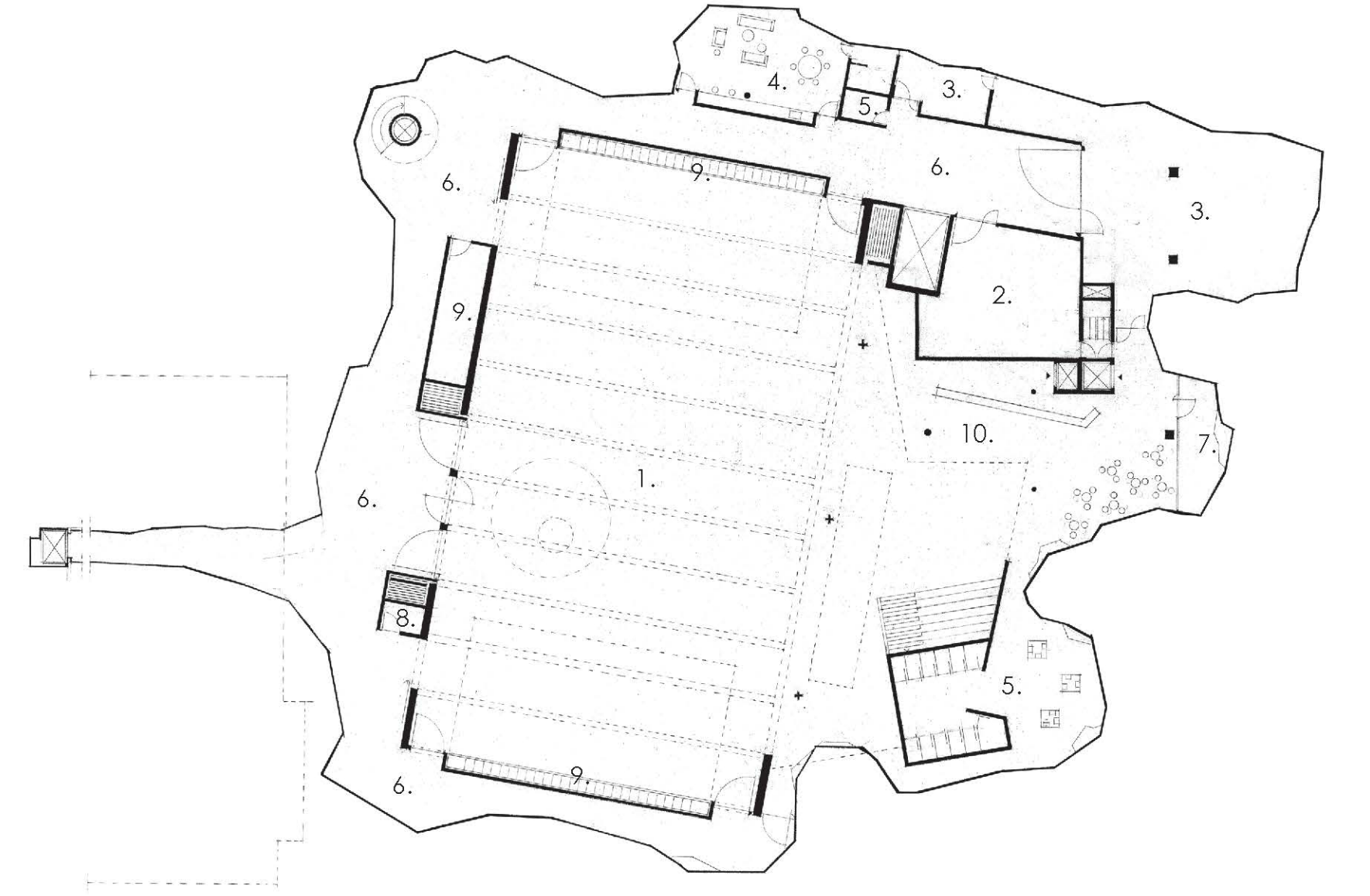
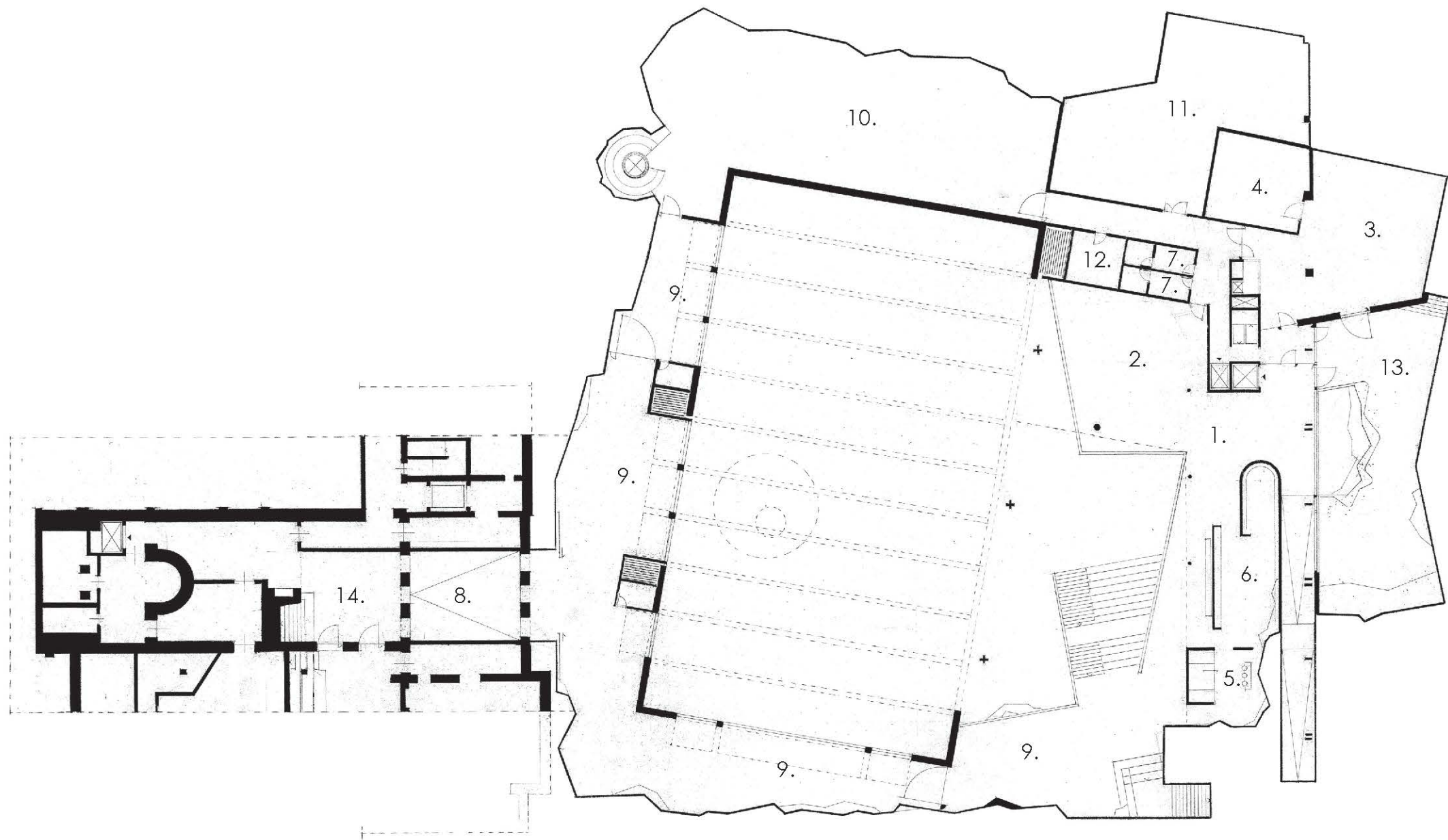
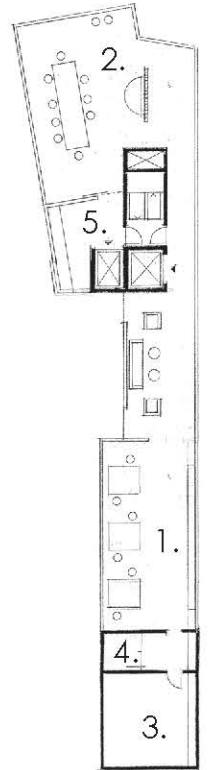
1. Konttori/hallinto/kopiointi
2. Kokoustila
3. Varasto
4. WC
5. Keittiö

Keskitaso 1:400

1. Aula
2. Tarjolu
3. Keittiö
4. Varasto
5. WC
6. Vaatesäilytys/okerikot
7. Pukuhuone
8. Käytävä
9. Parveke
10. Tekniikka
11. Varasto
12. Siivous
13. Sisäpiha
14. Valopiha

Alin taso 1:400

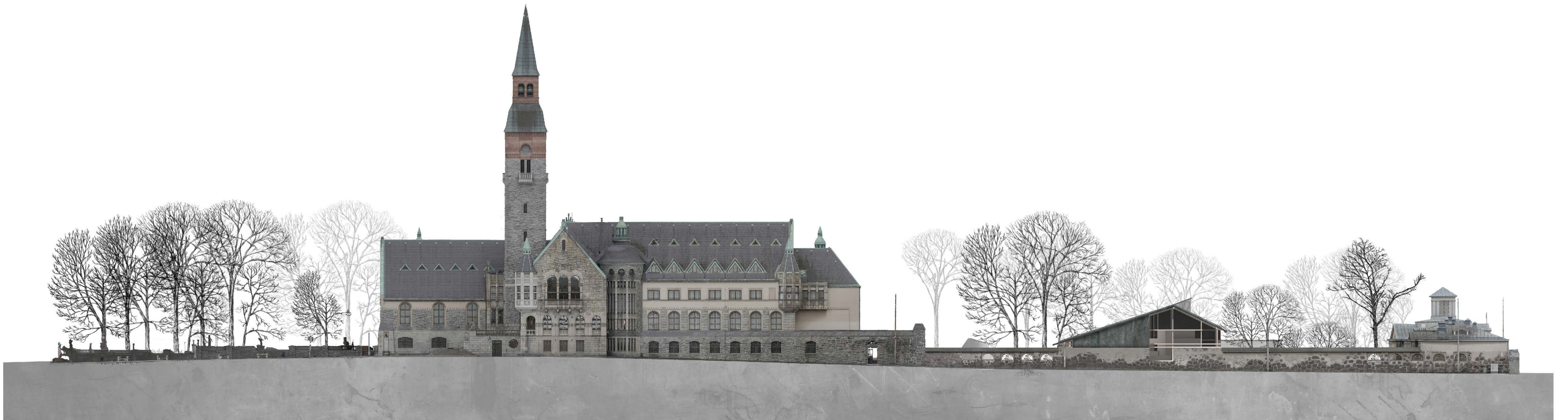
1. Näyttelytilat/auditorio
2. Näyttelyvalmistelu
3. Metall- ja puutyöpaja
4. "Green Room"/ pukutila
5. WC
6. Käytävä
7. Sisäpiha
8. Varasto
9. Tuulivarasto
10. Aula ja tarjolu



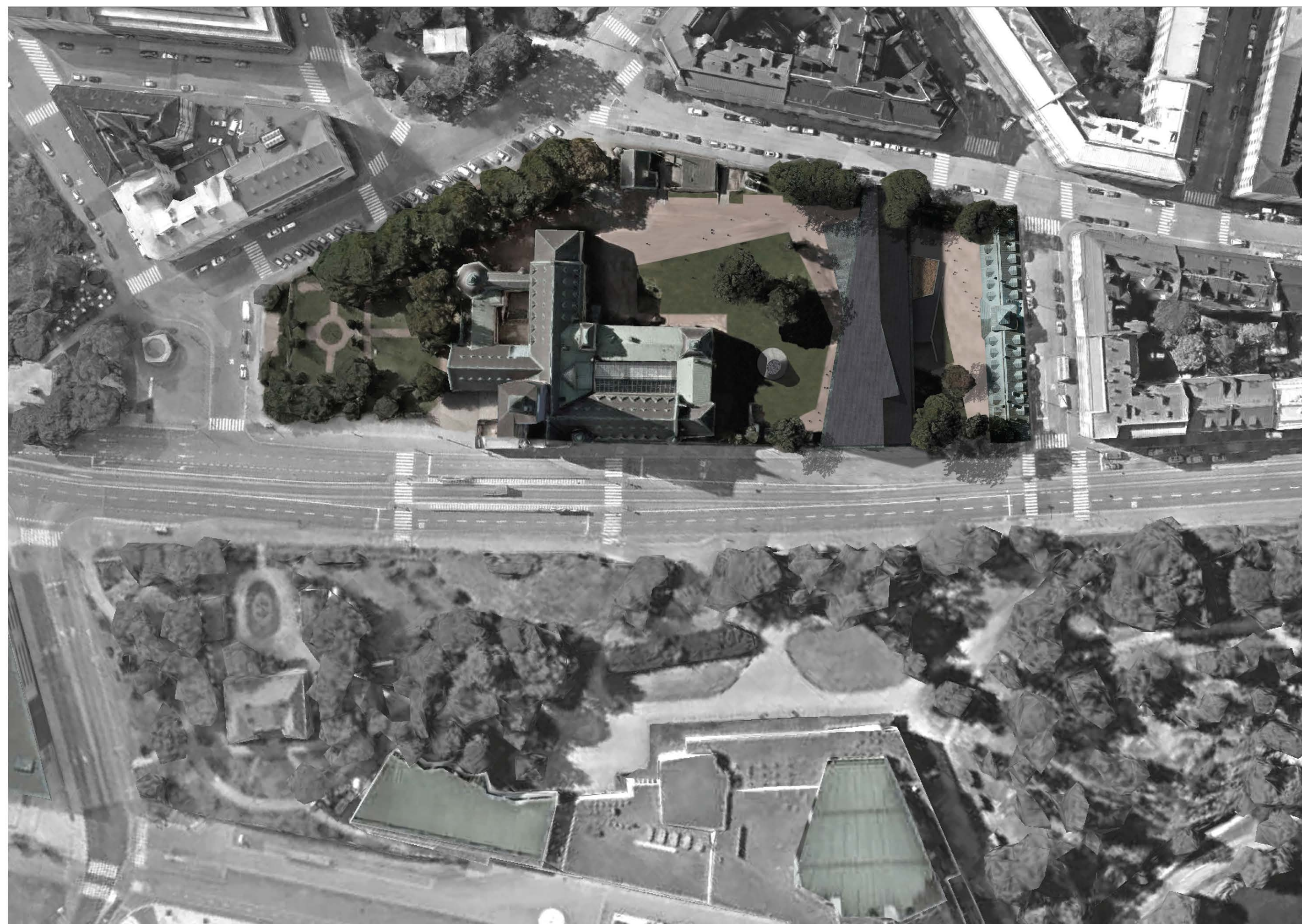
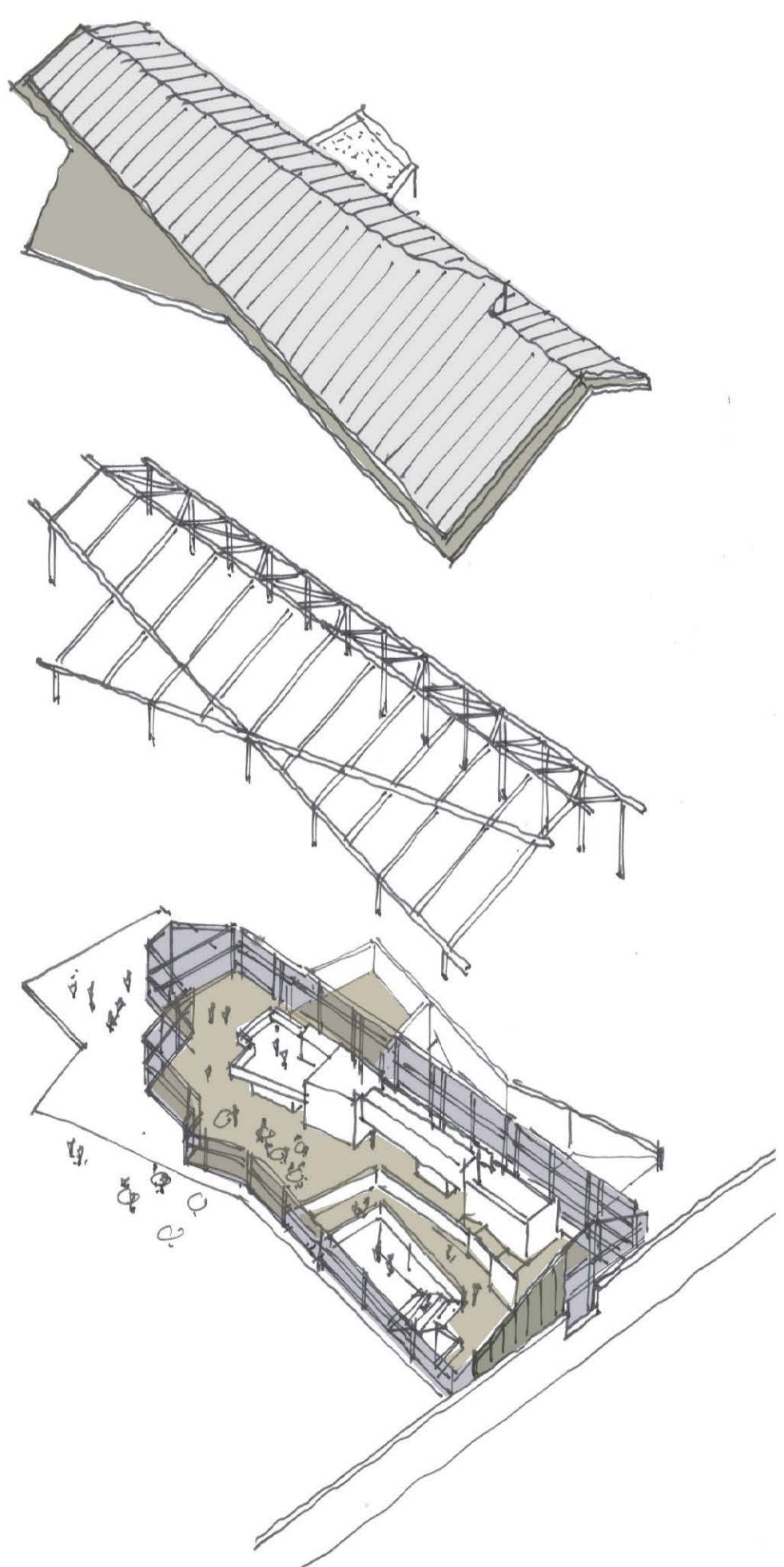
Ylin taso 1:400

Keskitaso 1:400

Alin taso 1:400



Julkisivu Mannerheimintällä katsottuna 1:400



Asemapiirros 1:1000

Kaikki wc: t ovat sukupuolineutraaleja tiloja, jotka on eritelty yleisen ja henkilökunnan tiloiksi.

Museokauppa sijaitsee erityisessä sisäpihalla kohti Vognportenia - paikan päällä valettuuna betonimuotona, jonka kautta siirrytään sisäpihalta pohjakerrosten ulkotiloihin..

Museon laajennus on oman aikansa rakennus. Rakennus, joka kirjautuu sekä paikan historiaan ja materiaalivalintoihin. Rakennus, joka on aistittain alkuperäiselle päärakennukselle - hierarkia säilyy. Vaikka lisärakennus on oman aikansa rakennus, siteraasa se myös yksityiskohtaisesti "asikvaansa" - julkisivun kalvenuksia ja kuparipintoja. Sisäpiha ja kävelyalueet sekä niihin liittyvät istuinkalusteet on detajoituu yksityiskohtaisesti. Rakennuksen suurten lasipintojen osat voidaan jakaa ja varjostaa käyttämällä väriä lasia. Näyttelyalueen suuri kartion muotoinen kattoikkuna ja saapumishallin kupoli voidaan koristella suomalaisen kuvataiteilijan teoksilla.

Lato muodostaa suuren katon nykyisen puutarhan yli, ja sen avoimien julkisivujen avulla pyritään säilyttämään nykyinen kokonaisuus - laajennuksen muoto muodostaa myös uusia tiloja ja näkymiä puutarhaan. Kahti vaunumajaa muodostuu pienempi sisäpiha, jonka kautta on tarkoitus avata uusi sisäpiha puutarhaan. Sisäpihalla säilytetään suuri nykyisestä puista, niitä täydennetään uusilla kukkivillo puulajikkeilla, kuten metsämönnä, kirsikka ja orapihaja.

Lisärakennuksen sisäkäynnin katto muodostaa suuren kannen, joka takaa myös, että pihalta on avoin yhteys muuhun puutarhaan ja päärakennukseen. Puutarha säilytetään luonteeltaan nykyisellään, avoin nurmikko ja mahdollisimman paljon puutarhapuista säilytetään. Palut, kulkutiet, sorapölyt ja nurmikat sopeutetaan lisärakennukseen kokonaisuutena. Ravintola voi kesäkaudella käyttää myös suuria puutarhaa kahti olevaa liukuovaa, joka on suunniteltu suuren näyttelymateriaalien vastaanottoon. Täällä tarjoulue toimii avoimessa yhteydessä puutarhaan ja itse puutarhassa. Nurmikolla seisoo suuri kartionmuotoinen kattoikkuna, jonka betonirakenteessa kasvaa muratti ja hortensiaa - toimien valonheittimen alla olevaan näyttelyalueeseen.

Puutarhan osa, joka liittyy suoraan alkuperäiseen museorakennukseen, säilyy luonteeltaan entisellään.