

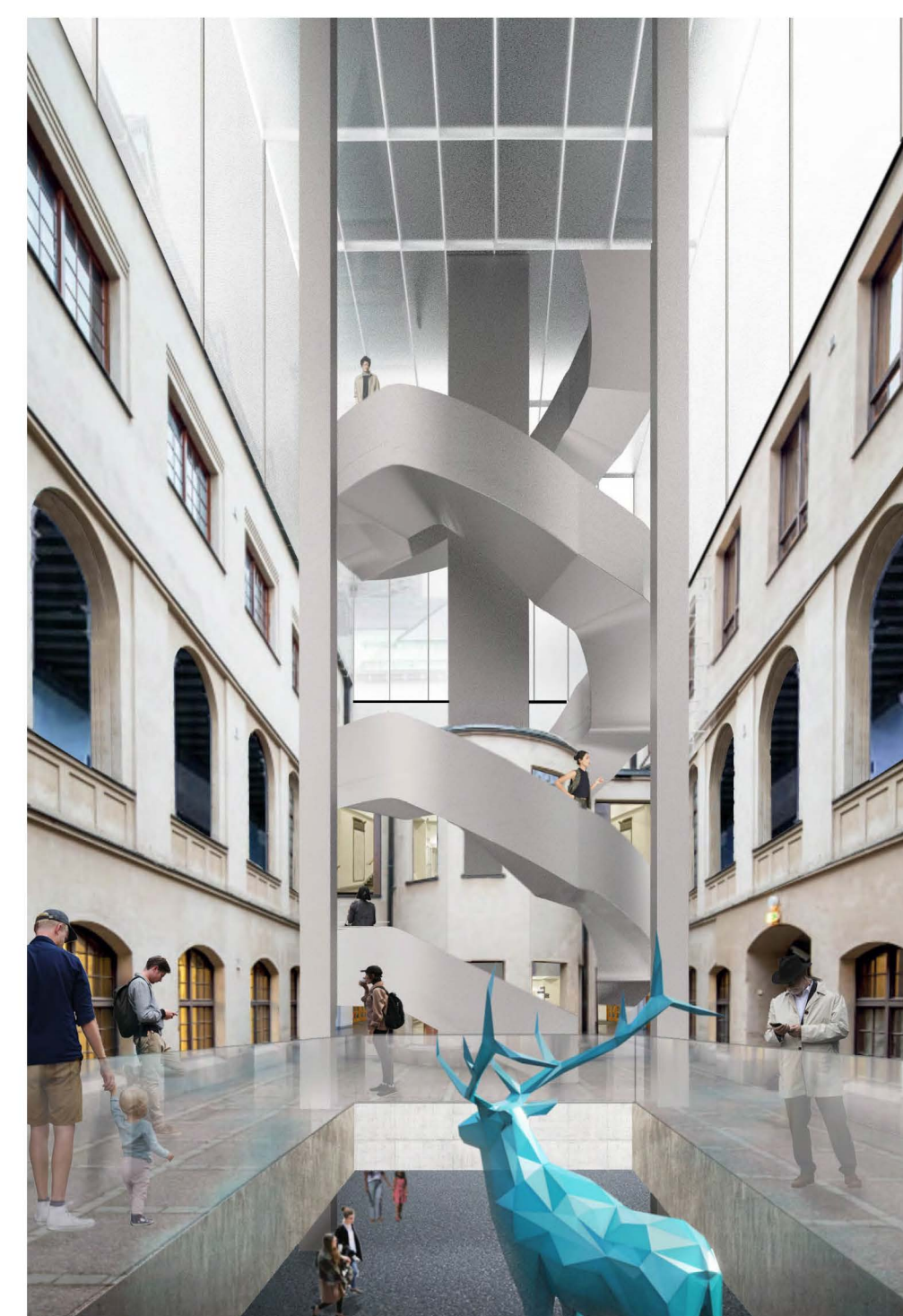
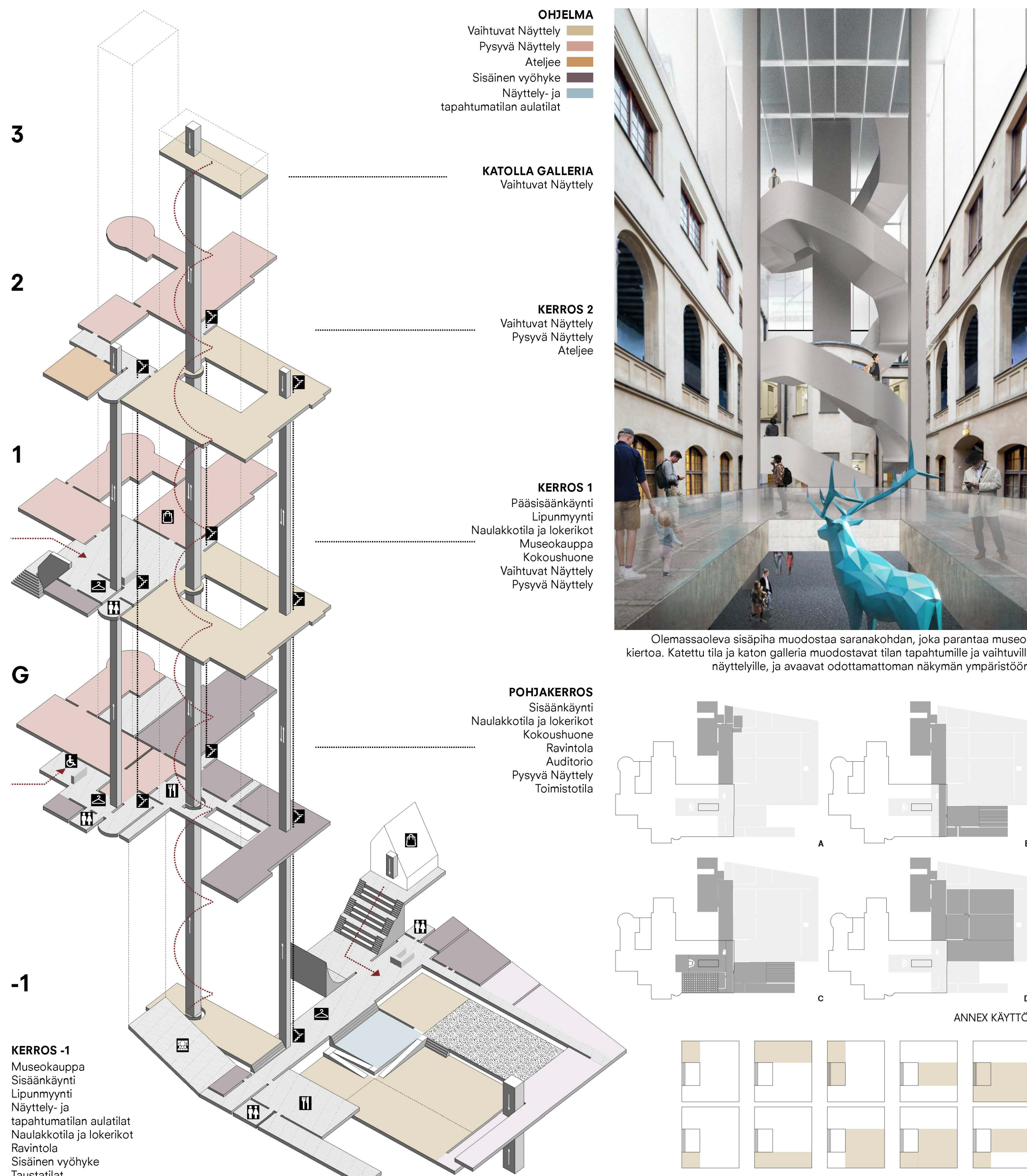
1. KERROS POHJAPIIRROS 1:400
 1. Sisäänkäynti ja asiakaspalvelutilat 2. Näyttely- ja tapahtumatila 3. Näyttely- ja tapahtumatila aulatilat 4. Museokauppa 5. Ravintolasali ja kahvilatilat 6. Naulakkotila ja lokerit 7. Yleisö-wc:t 8. Ravintolan keittiö 9. Ravintolan varasto- ja tukitilat 10. Asiakaspalvelun taustatilat 11. Puusepänverstaas 12. Näyttelyverstaas 13. Metallierästä 14. Henkilökunnan sosiaalitalat 15. Esintyjien taukotila ja pukuhuone 16. Kinteistöhuollon valvomo sekä siivous- ja jättesekus 17. Tekniset tilat



LEIKKAUS BB', 1:400



KATTOSUUNNITELMA, 1:1000. KANSALLISMUSEON SISÄPIHOJEN SARJA LUO KAUPUNKIIN UUDEN MAAMERKIN JA JULKISEN TILAN



Olemassaoleva sisäpiha muodostaa sarjakohdan, joka parantaa museon kiertoa. Katettu tila ja katon galleria muodostavat tilan tapahtumille ja vaihtuville näyttelyille, ja avaavat odottamattoman näkymän ympäristöön.



MAANTASOKERROKSEN POHDAPIRRROS 1:400
1. Sisäänkäynti 2. Museokauppa 3. Sisäänkäynti sisäpiha 4. Näyttely 5. Kahvila 6. Auditorio 7-8. Vaihtuvat Näyttely



LEIKKAUS AA, 1:400

ODE TO ABSENCE

Joskus tyhjiys voi olla voimakkaampaa kuin muodosta ikonin, aivan kuten hiljaisuus voi olla painokkaampi kuin huuto tai sana jota odottaa. Uusi kansallismuseon laajennus pyrkii olemaan ikoninen ja näkymätön samaan aikaan. Viime vuosisadan aikana on rakennettu useita laajennuksia, jotka ovat muodoltaan ja materiaaleiltaan mitä erilaisimpia. Tämän projektin haaste on löytää uusi lähestymistapa museoinstituution aktivoimiseksi, aikaa sen rakenteiden ja toimintojen tulkitsemiseksi, ja niiden integroimisesta ympäröivään kaupunkiin.

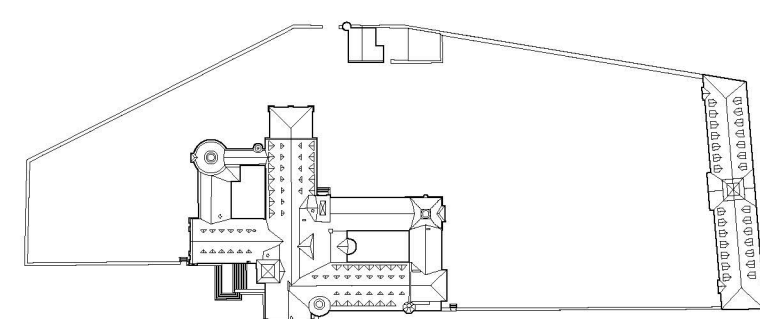
Konseptin lähtöajatus on sisäpiha: sisäpihat muodostavat olemassaolevan museon rakenteen ja selkärangan. Rakennusmassan aukot ovat sen merkittävimpiä osia, jotka jäsentävät sisätilan suuntaa ja tuovat valoa näyttelytiloihin. Sisäpihat ovat sisäpihainkääntyneet, mutta tehokas tapa tuoda ulkomaailmaa osaksi sisätilaa. Tästä johtuen myös museon laajennus rakentuu sisäpihojen ympärille.

Uudet sisäpihat eivät kaivaudu vain rakennukseen, vaan suoraan puiston maisemaan. Uuden museon muotoa ei

määritä rakennuksen massa, vaan päinvastoin sen määrittää materiaalin poissaolo, aukot maisemassa. Näkymätön kokonaisuus, jonka osia nämä aukot ovat, muodostavat uuden ikonisen museon, ja sisäpihojen kautta rakennus luo yhteyden muuhun kaupunkiin.

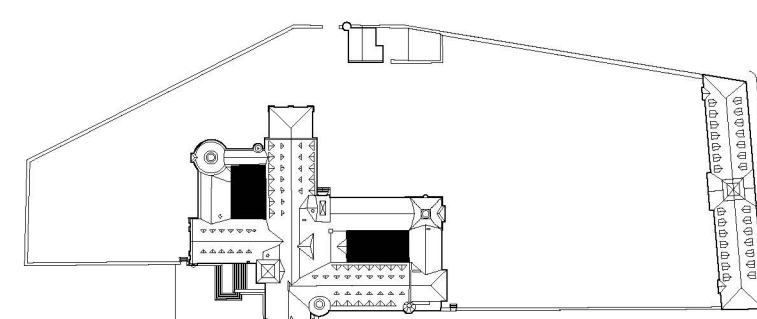
Tässä mielessä laajennus myös muistuttaa suomalaisten erityisestä luontoyhteydestä. Uuden museon tarkoitus ei ole vahvistaa kansallistunnetta luomalla uutta kivisymbolia muistuttamaan muinaisista tarinoista, vaan luoda maisemaan kaivautuvan, lähes kyläläisen aukkojen sarjan avulla järjestelmän, joka käy vuoropuhelua ympäröivän luonnon kanssa.

Aukkojen avulla on mahdollista luoda vaihtuville näyttelyille virtaava ja orgaaninen tila, jossa valo ja museovierat pääsevät vapaasti liikkumaan. Laajennus toimii välisenä myös olemassa olevan museon ja ulkotilan yhdistämiseen. Kansallisuus ja suomalaisuus eivät vaadi pedanttia "perinteisyyttä" toteutukseen, vaan kevyen ja luonnollisen nykykäsityksen asenteen ja lähestymistavan.



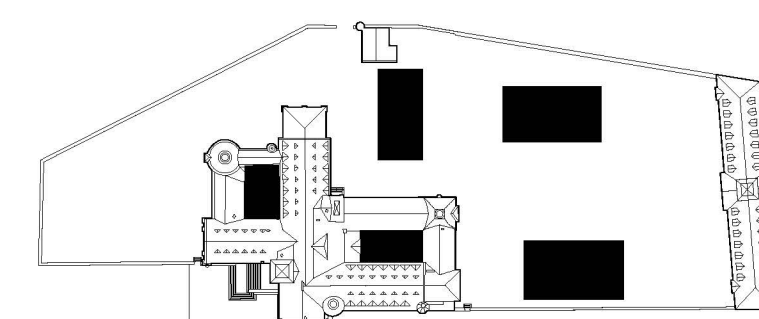
1. KAHDEN SISÄPIHAN YMPÄRILLE JÄRJESTYNYT RAKENNUS

Olemassaoleva museorakennus järjestyy kahden avoimen tilan ympärille, jotka eivät tällä hetkellä ole pysyvässä käytössä. Suhde avoimeen tilaan on heikko, ja näyttelytilat ovat kääntyneet sisäpihoihin. Sisäpihoissa on potentiaalia perustavanlaatuisiksi osiksi museon järjestäytymistä ja näyttelykiertoa.



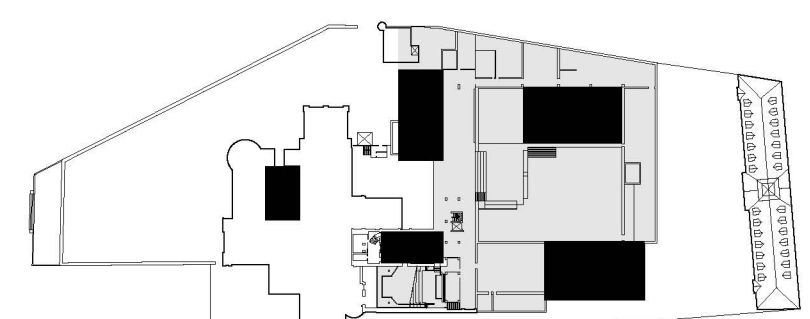
2. SISÄPIHA KOKONAISUUDEN YTIMENÄ

Sisäpihat ovat museon rakenteen selkärangan, niitä voidaan hyödyntää jäsentämään museon sisätiloja ja luomaan yhteyden ulkotilaan. Sisäpihoista tulee näyttelytilojen sarakkoita, jotka mahdollistavat tilojen välisen vertikaalisen kierron. Nämä toiminnalliset ja rakenteelliset osat edustavat samalla koko ympäröivää rakennusta. Sisäpihoja korostamalla niistä voidaan luoda koko rakennuksen kantava voima, ja samalla ne korostavat rakennuksen uudistunutta toiminnallisuutta.



3. UUSI SISÄPIHOJEN SARJA

Museon laajennus rakentuu sisäpihojen sarjan ympärille, kuten alkuperäinen rakennus. Maiseman avautuvien aukkojen avulla museo ottaa kontaktia ympäristöönsä, ja antaa ulospäin viiheen niiden ympärille muodostuvasta rakennuksesta. Tämä rakennus on näkymätön, maan alle piiloutunut mutta silti läsnä. Jos alkuperäiset sisäpihat edustavat museorakennusta kaupunkirakenteessa, uudet sisäpihat edustavat museota puistossa. Viisi suorakulmiota muodostavat museon suunnitelman ydinajatuksen.



4. SISÄPIHAT UUDEN KANSALLISMUSEON RAKENTEENA

Aukkojen sarja edustaa kansallista ajatusta yhdessä olemisesta, ja yhteen kerääntyneet sisäpihat muodostavat ikään kuin kylän. Asiasta, joka yleensä pitää muita tiloja yhdessä, tulee itsestään osa ryhmää – kuten erilaisista yksilöistä tulee osa yhteisöä. Näitä keskenään erilaisia sisäpihoja ympäröi uusi museorakennus, joka on joustava ja toiminnallinen, muodoltaan yksinkertainen ja yhdistyy luonnollisesti ympäröivään maisemaan.