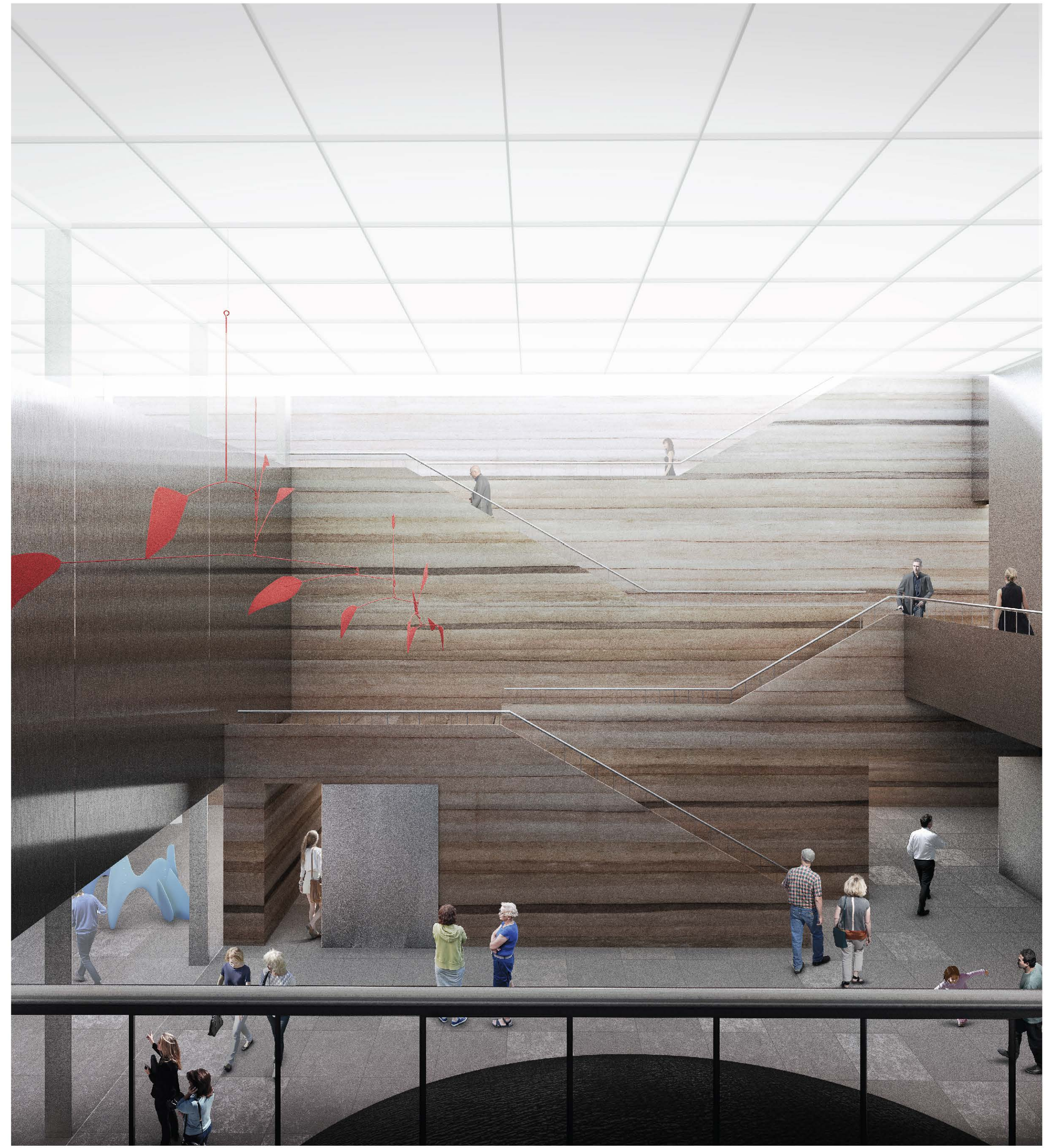
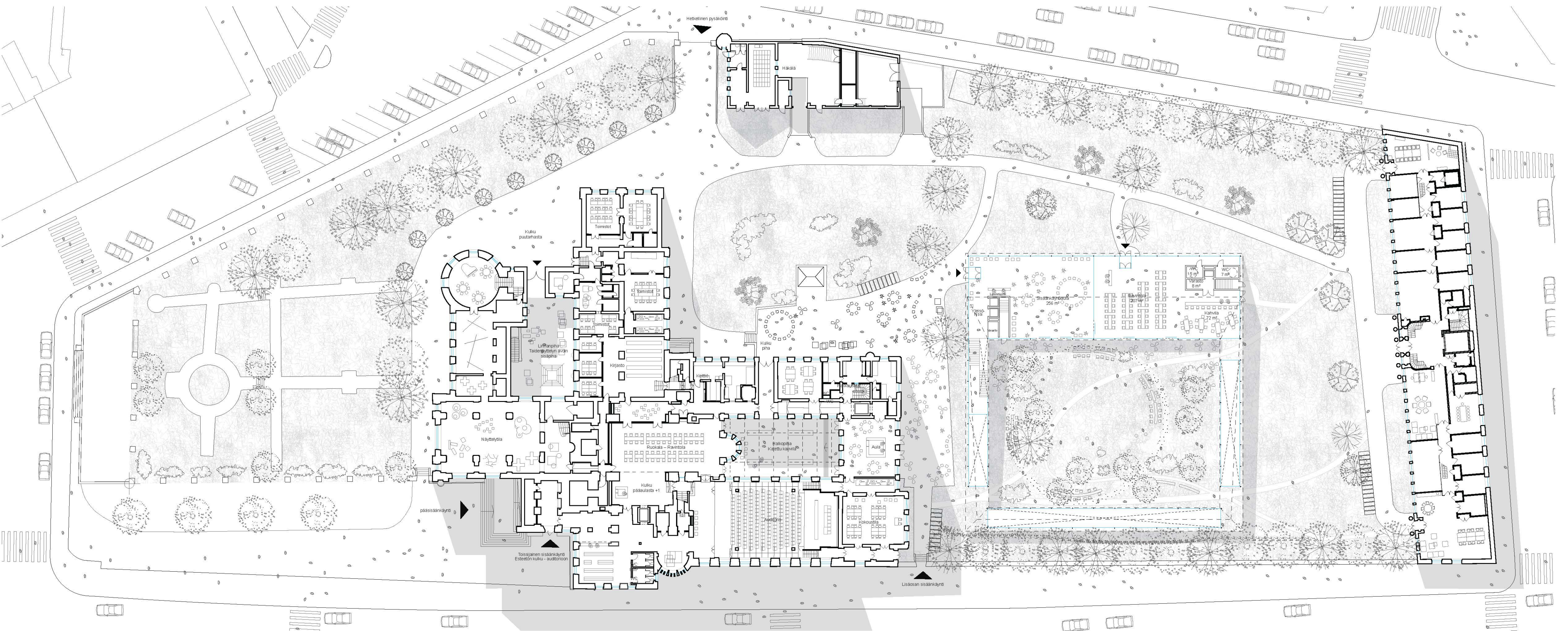




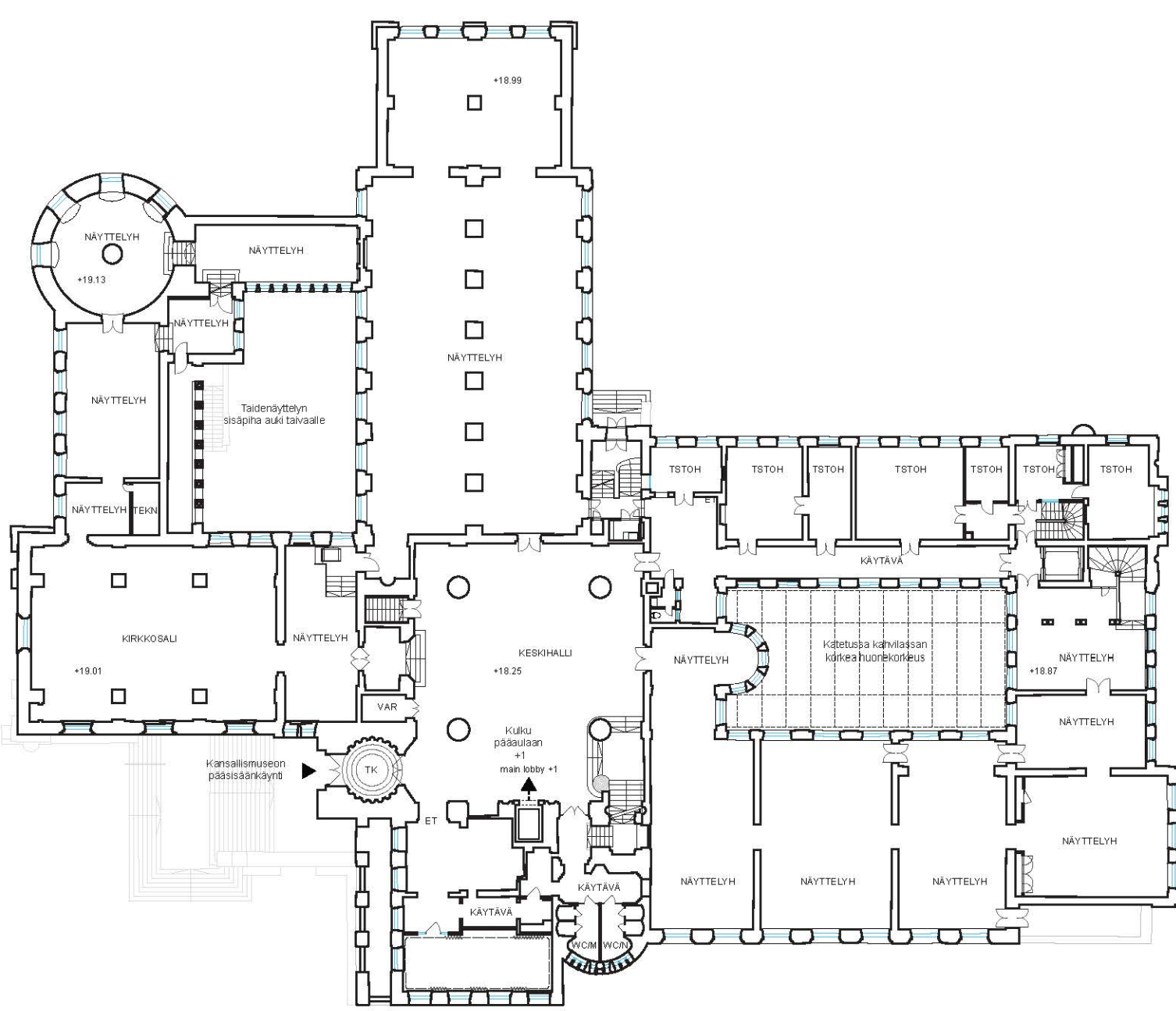
Ilmakuva



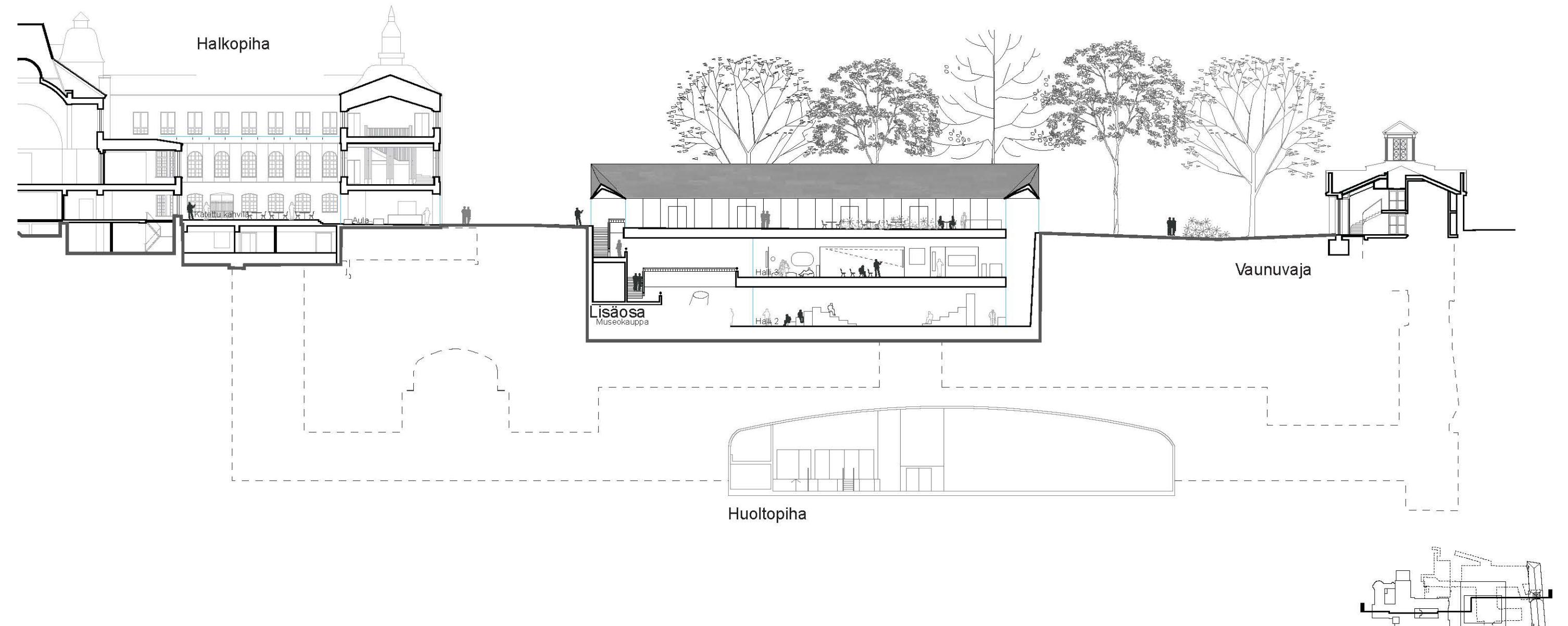
Näyttelytilän sisäänkäynnin portaikko



Maantason pohjapiirros 1:400

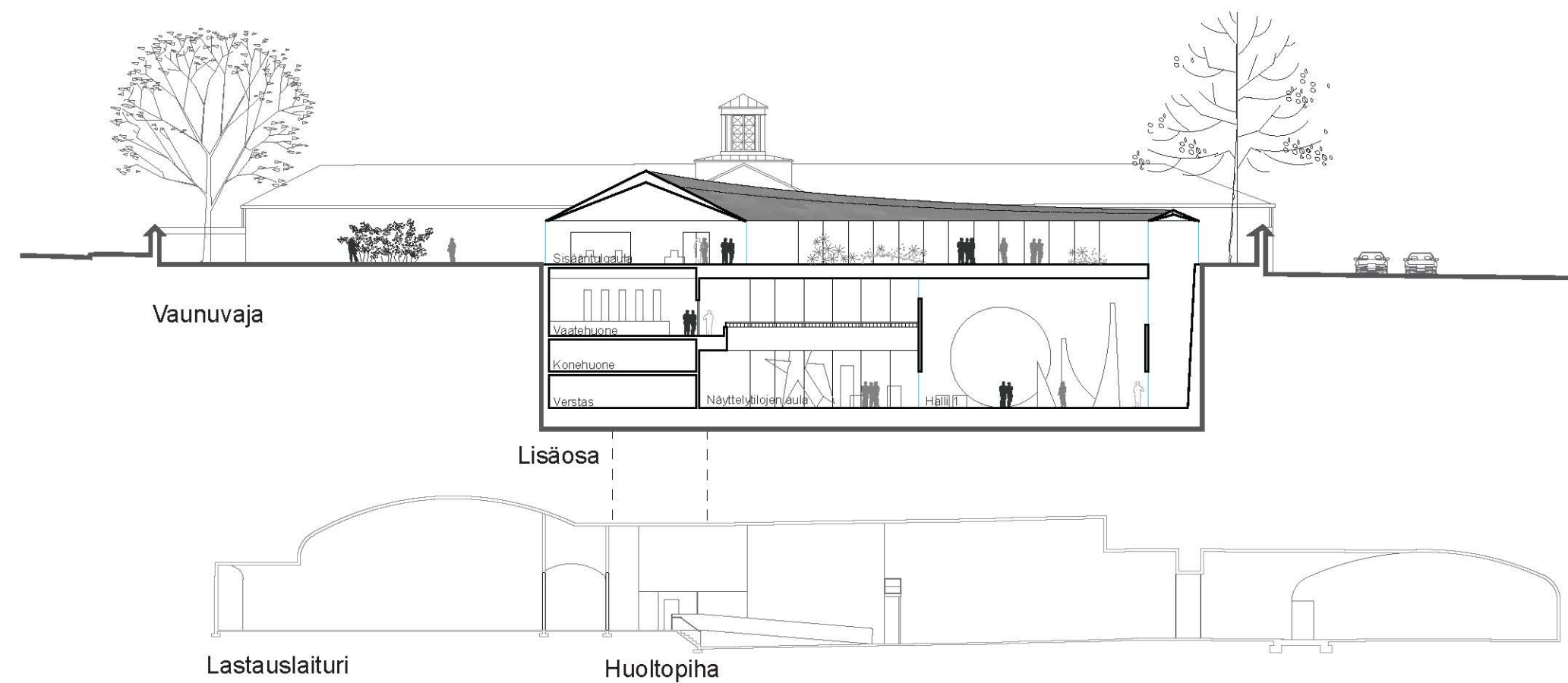


Päärakennuksen 2. kerros



Leikkaus A-A 1:400

LISÄOSAN TILA-OHJELMA	VAATIMUS	PROJEKTI
JULKINEN VYÖHYKE / AULA- JA TUKITILAT	2256-2050	2159
Sisänsäilytys- ja sisäsuojaväliä	300	275
Näyttely- ja tapahtumatilat	1200-1000	1157
Näyttely- ja tapahtumatilojen ulatilat	200	225
Museokäytös	300	49
Ravintolasali ja kahvilitilat	100	49
Näyttely- ja kokous	100	90
Yleisö-wc:t	70	24
SISÄINEN VYÖHYKE	550	570
Ravintolan keittiö	100	121
Ravintolan varasto- ja tukitilat	50	49
Asekapteenin tuostila	50	54
Puusepänverstaas	200	171
Näyttelyverstaas	50	90
Metalliverstaas	20	34
Henkilökunnan sosiaalitilat	50	51
Henkilökunnan WC:t	24	24
TAUSTATILAT	1050	1405
Esimiehen kabinetti ja pukuhuone	50	42
Liikennelaituri, postumiset, yhdyssyöttävä	500	837
Tekniset tilat	400	428
Käytöstulotuloon valvomo sekä silvitys- ja jättesekus	100	98
KAIKKI YHTEENSÄ	3850-3650	4134



Leikkaus B-B 1:400

Kaiku

Suomen Kansallismuseon heijastuma

Kaiku, Kansallismuseon uusilisaosa, tarjoaa rauhallisen heijastuman Kansallismuseon parakkennuksen etoksesta niin perintein kuin ympäristönkin osalta. Rakennuksen muoto ottaa viitteitä vanhan museon sisäpihojen ympärille kiertyvästä massasta ja suomalaisesta perinnerakentamisesta tulkituna modernin ja abstraktion linssiin. Lisäosan suurin arsi ovat kuitenkin sen maan alle kätkeytyvät näyttely- ja tapahtumatilat. Rakennus pyrkii näin luomaan noyran maanpäällisen kokonaisuuden ja vahvan tahtotilan omaavat maanalaiset näyttelytilat.

Kaiku-ehdotuksen maanpäällinen osa asettu luontevasti Kansallismuseon päälle tarkoituksensa luoda vierailijoille intymiä paikkoja, jossa nauttia puutarhan moninaisuudesta. Uusi sisäpiha kehystää hetken Kansallismuseon ulkotilojen maisemasta antaen kuitenkin vierailijoiden ja maastonmuotojen liikkuu sisäkkäisten pihojen välillä vapaasti – tämä jäsentää olemassa olevan sisäpihan kokonaisuudeksi ja korostaa sen merkitystä perintökulttuurissa. Lisäosan maanpäällisen kerroksen kaksi päätoimintaa, ravintola ja kahvila, tarjoavat suorat näkymät molemmille sisäpihoille. Nämä nivoutuvat yhteen uuden maisemasuunnitelman kivettyjen kävelyreittien avulla, luoden kerroksellisen kävelykokemuksen Kansallismuseon yhteyteen.

Lisäosan kapteenien silloinen sisältämät valokulut työntyvät alas rakennuksen maanalaisten osiin tuoden jokaiseen kerrokseen valoa ulkoilasta ja antaen ohikulkijalle mahdollisuuden vilkaista museon näyttelytiloihin maan päältä.

Lisäosan kaksi kokemusta: maa ja maisema

Lisäosan museon kulkemisen aikaa maan alle viettelevästä portaitaasta ja maataa kävijälle tyystin maanpäällisistä tiloista eroavan elämyksen — kaivuutoiden syvyys on käsin koskettavissa. Pormitteleva laskeutuminen maanalaisten näyttelyyn erottaa kävijän tämän tavanomaisesta ympäristöstä ja syventää näin hänen tulevaa taidokokemusta.

Lisäosan näyttelytilojen kokemusta vahvistetaan tampatun maa-aineksen käytöllä tilojen reunustavassa muurissa ja niiden pääportaitaissa — nämä muodostavat kehdon paikalle muulle teräks-, lasi- ja betonirakentamiselle. Muurien luominen valokulujen tuoma, tampattua maa-ainesta pitkin valua valo kertoo kävijälle hänen sijainnistaan museokorosten uumenissa ja luo tiloihin ainutlaatuisen tunnelman.

Kompakti tilajärjestys ja selkeät toiminnot

Museon maanalaiset kerrokset on jaettu kahteen osaan: yleisölle avoimeen ja suljettuun. Päänäyttelyhallia ympäröi siihen yhteydessä oleva huoltokäytävä valokulujen alla, kun taas kahteen pienempään halliin on pääsy niitä vierustavilta huoltokäytäviltä. Näyttelytilojen semien alaosien lasipaneelit mahdollistavat huoltokäytävien mureja pitkin valuvan luonnonvalon näkemisen. Nämä lasipaneelit ovat suljettavissa laskeutuvilla kahdintarjelmilla, mikäli näyttelykäyttö niin vaatii. Yleisötilojen tukitilat, kuten WC ja museokäyttö, on piilotettu pääportaitaissaan. Yleisötilat suljettu tukitilat on sijoitettu neijain toistensa päälle pinottuun kerrokseen, jossa oleva huonekorkeus on pienempi kuin yleisötilojen korkeat kaksi tasoa. Esijännitetyt, pilareiden kannattelemat betonilaatat muodostavat maanalaisten osien yläpohjan ja rakennuksen sisäpihan kantavan pohjarakenteen.

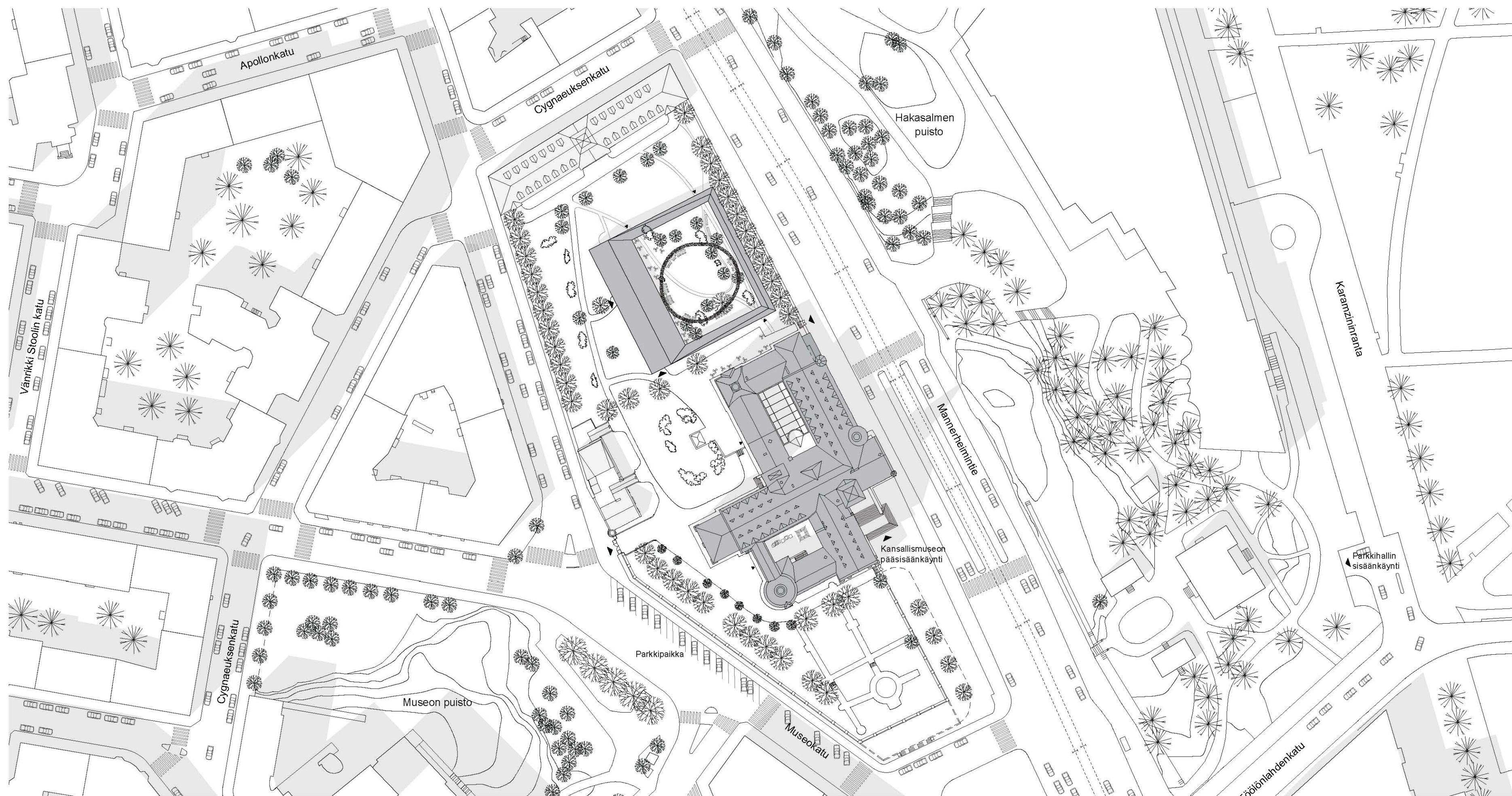
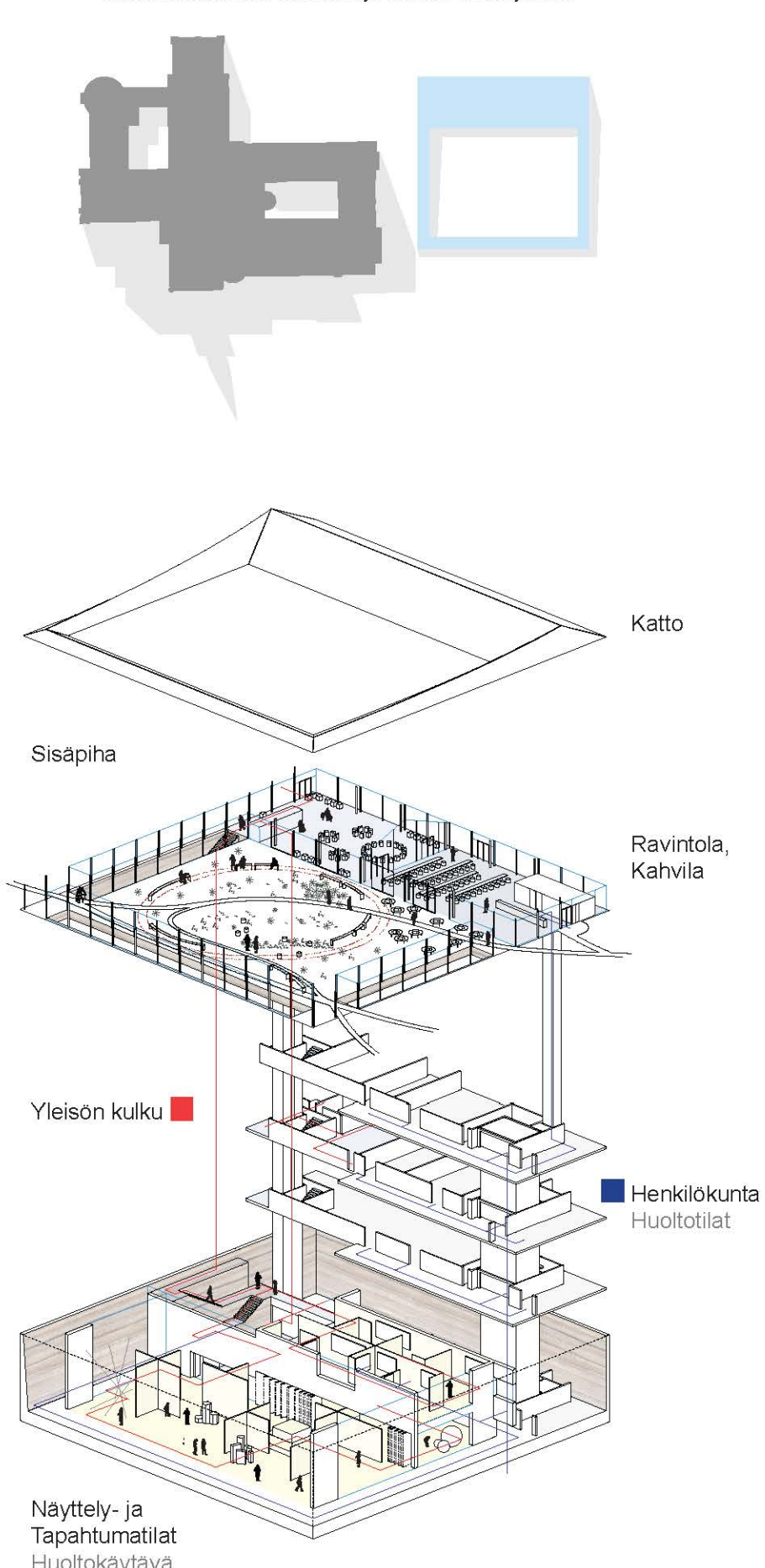
Lisäosan maanpäälliset sisäänkäyntitilat ja ravintola sijaitsevat tukitilakerroksen päällä ja hyötyvät tämän tarjoamasta teknisistä ratkaisuista. Tämän seurauksena maanpäällisten tilojen ilmastointi voidaan toteuttaa sen lattian kautta, jolloin niiden yläpohja jää vapaaksi ilmastointitekniikalta. Lisäosan maanalaisten tilojen ilmastointijärjestelmät sijaitsevat niiden yläpohjarakenteen lomassa ja palvelevat näin koko rakennusta. Maanalaisten tilojen ja toimintojen kompakti ja tiivis järjestys tekee mahdolliseksi maanpäällisten osien rakenteellisen ja tilallisen keveyden sekä vähentää rakennuskaikaa kaivuutolta.

Kaiku-ehdotus esittää, että Kansallismuseon parakkennuksen hiisi muutetaan kaikkia käyttäjä palvelevaksi luoden paremman yhteyden pääsisäänkäyntitilan, maantasokerroksen ja toisen kerroksen välille. Yksi rakennuksen kahdesta sisäpihasta katetaan kevyellä kattorakenteella, jotta sen auditorio, kahvila, ravintolat ja kokoushuoneet voivat muodostaa yhtenäisen julkisen tilan. Katettu sisäpiha luo lisäksi suoran yhteyden Kansallismuseon uuteen lisäosaan ilman, että suljettua parakkennusta pitää muuttaa rajusti. Sisäpihalla maantasokerroksen muutetaan paremmaksi kävijöiden kulun ja vastaanoton kannalta. Rakennuksen toinen sisäpiha jätetään lisäksi täyskokoiseksi ja siitä tehdään osa rakennuksen näyttelytiloja, mikä mahdollistaa ulkoilmataiteen esittämisen.

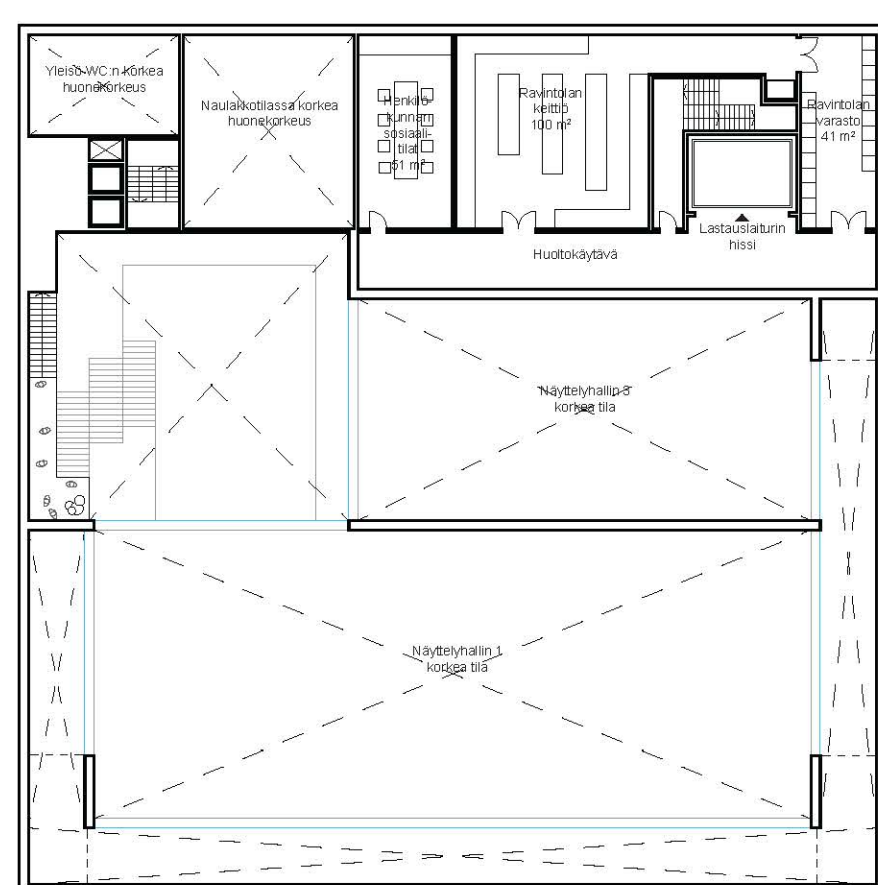


Phanäkymä

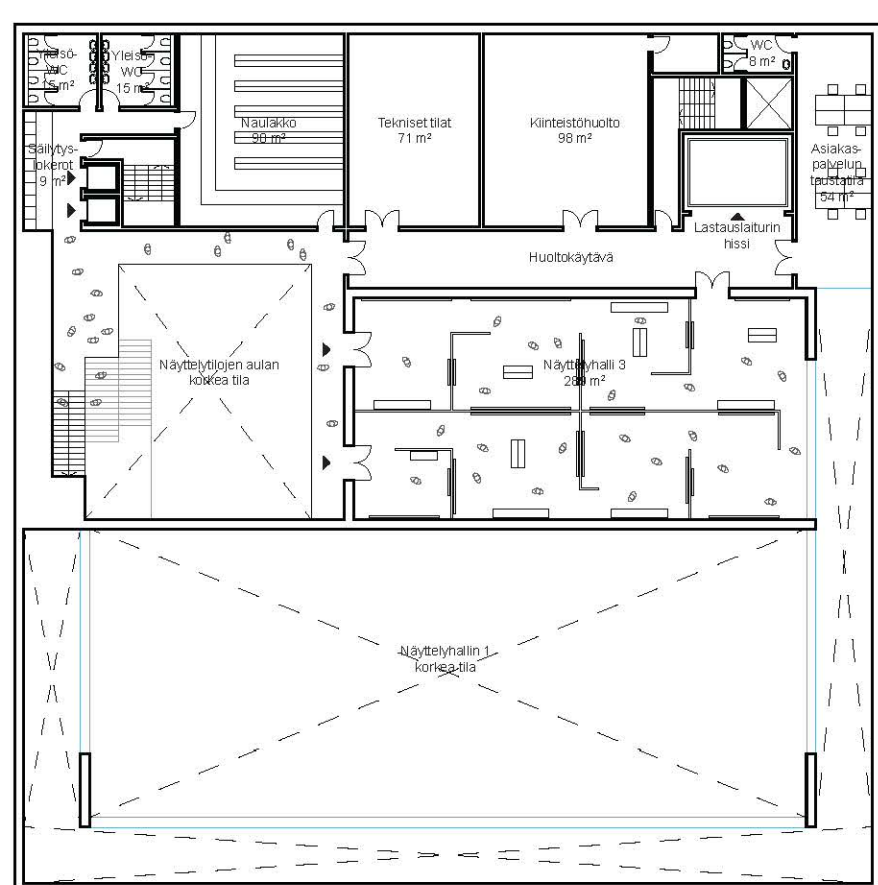
Kansallismuseon muodon ja eetoksen heijastus



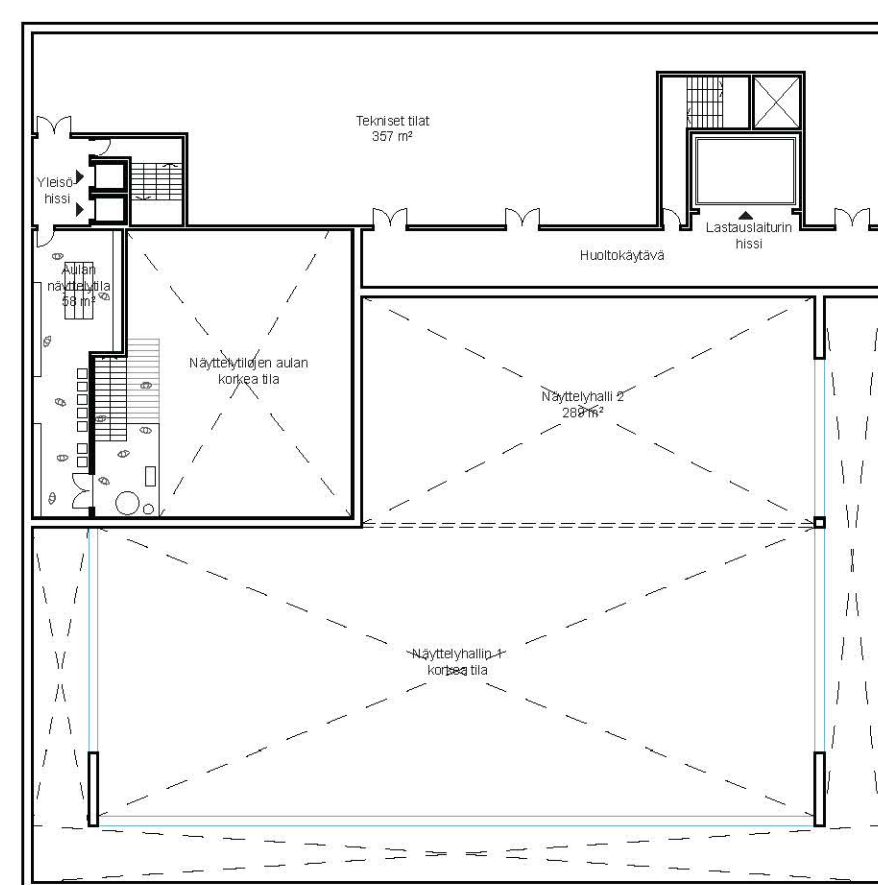
Asemapiirustus 1:1000



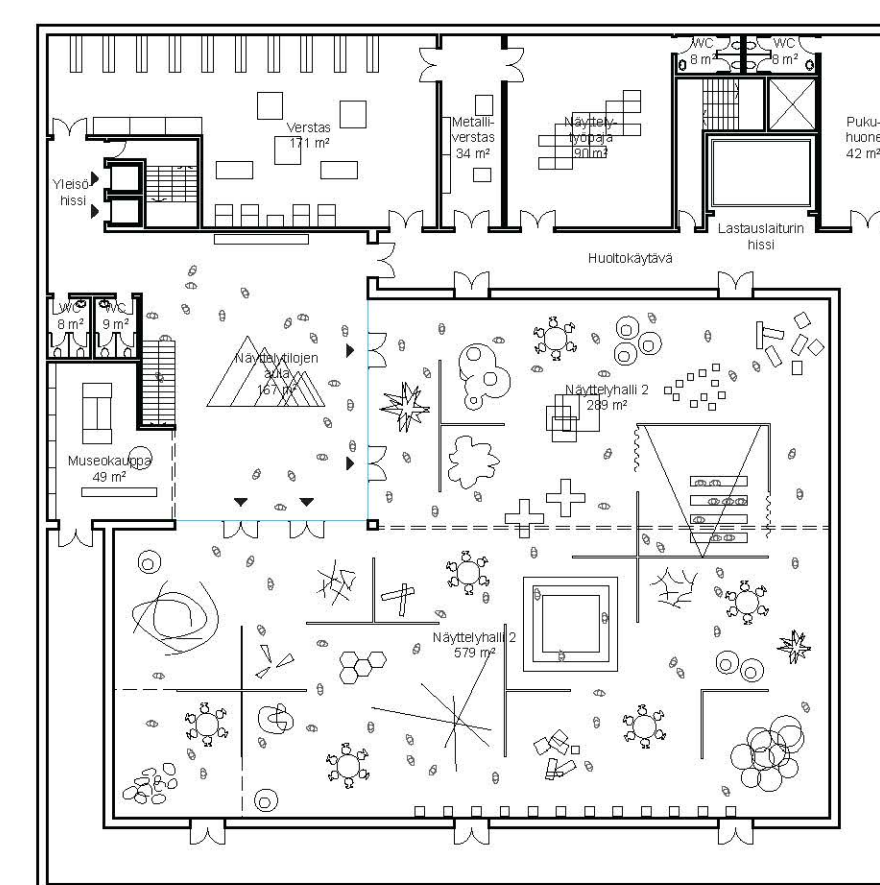
Maan alla — Korke +7.50



Maan alla — Korke +5.00



Maan alla — Korke +2.50



Maan alla — Korke +0.00

Kaikki pohjapiirustukset 1:400



Julkisivu pohjoisesta 1:400



Julkisivu lännestä 1:400