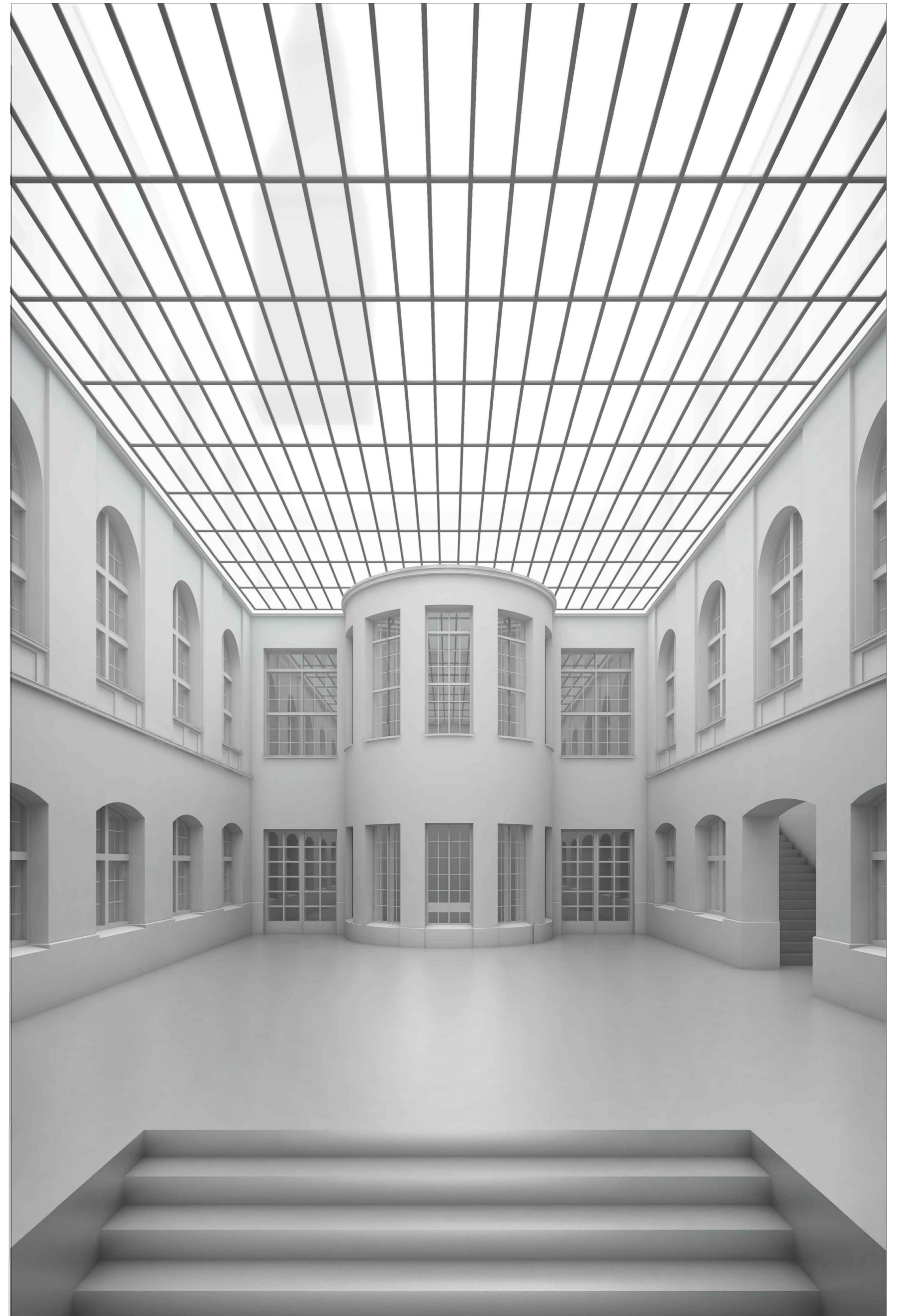
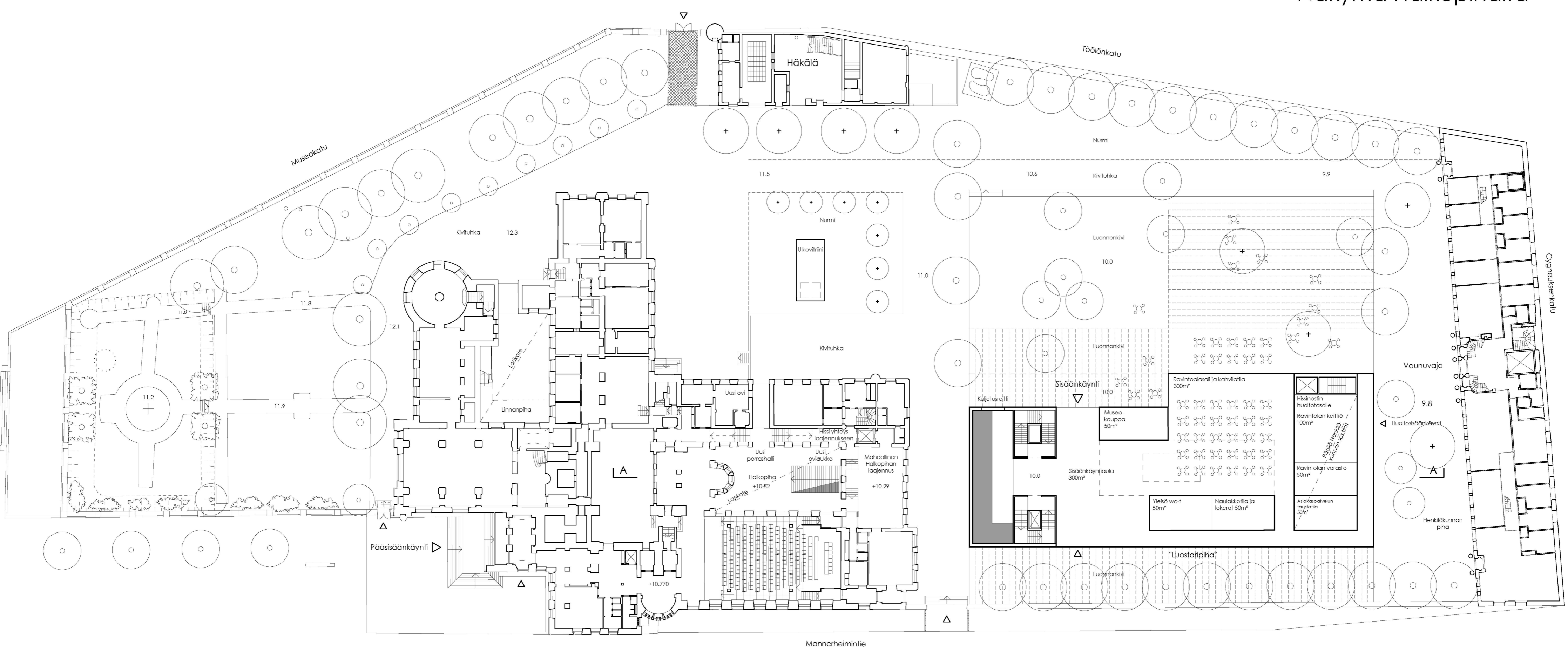


# Uusi kansallinen "kruunu"



Näkymä Halkopihalta



Maastotasokerros pohjapiirros 1:400

Röykkiöhauta on kivestä tai kivistä ja maasta rakennettu esihistoriallinen hauta, jota Suomen alueella esiintyy kivikauden lopulta myöhäiselle rautakaudelle saakka. Maasta ja kivistä rakennettuja röykkiöitä kutsutaan maansekaisiksi röykkiöiksi. Hämeessä röykkiöhautaa tunnetaan nimellä kääppä (joka on kantana sanassa kääpiö - siis kääppä asukas eli haltija) ja Lapissa rova. Suomen eri murteissa röykkiöhautoja on kutsuttu myös kansanomaisilla nimillä hidenkivaas, vare ja kruunu. Nimitys kruunu tulee siitä, että röykkiö on usein korkean kallion päällä ikään kuin kruununa.

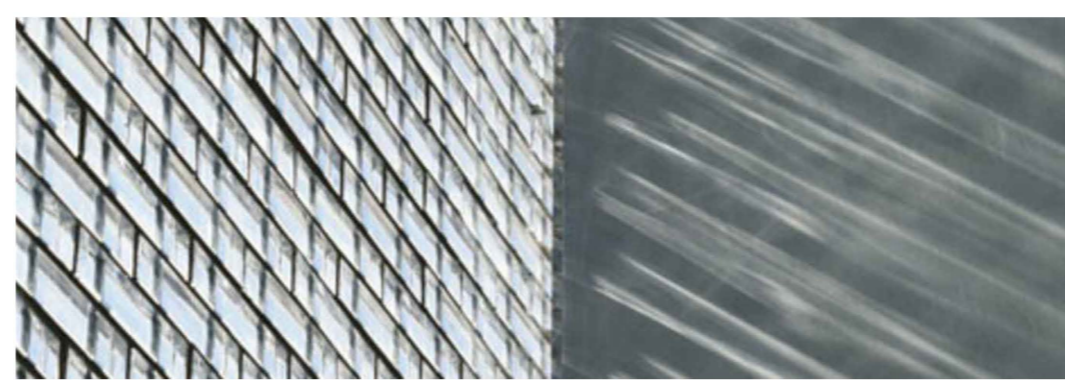
Wikipedia 11.10.2018

## Kaupunkikuvaa

Paviljonkimainen lisärakennus heijastaa rehellisesti omaa aikaansa ja seisoa yleisesti esikuviansa Finlandiatalon ja kansallismuseon rinnalla. Se rajaa museopihaa Mannerheimintien suuntaan, säilyttää suurin murin takana. Valetusta lasiilestä valmistettu kruunu koristaa muurin yllä ja valaisee ympäristöään ja sen julkisivu poijottaa rakennuksen sisätilojen kerroksellisuuden. Sen haita jää museon räystäään tasoon ja kaatumota noudattaa modernilla tavalla kansallismuseon kattamotuja.

## Rakennus

Lisärakennuksen maanpäällinen osuus päättyy kattoaltaan valetulla massiivisella lasiilellä, joka liittyy joustavalla limalla yhtenäiseksi pinnaksi. Käyttämällä borosilikaattilasaa vähennetään julkisivun kohdistuvan lämpölaajenemisen vaikutusta. Paviljonin runkona toimii teräs-pilari-palkki järjestelmä. Kevyt maanpäällinen osa ossoi uuteen aikaan, tulevaisuuteen. Lasiilellä verhoillusta aulasta on avattu näkymä kansallismuseon tornin, historiaan. Laitteen kruunun alle sijoittuu vasemman näyttelytila jonka symmetrinen betonilemmenitunko heijastaa pysyvyyttä, historian vanhaa jatkusta, mikä toimii maanpäällisen osan perustana. Näyttely- ja tapahtumatilan aula sekä siihen liittyvät kulkutilat päättyvät valkoisella kaikkiehkäkkävillä.



Julkisivun valettu lasiiliili

## Tilojen jakautuminen

Tilat sijoittuvat siten, etteivät julkisen ja sisäisen vyöhykke sekoita keskenään. Julkisen vyöhykkeen tilat voidaan jakaa kilpailuohjelman mukaisiksi tilakokonaisuuksiksi. Henkilökunnan tilat sijoittuvat paviljonkirakennuksen toiseen kerrokseen. Tekniset tilat on sijoitettu vierastalon päälle, josta ne ovat kaikkien tilojen hyvin saavutettavissa. Tavarahissi nousee näyttelytilojen sekä teknisten tilojen kerrokseen. Keittiöstä on portas- ja hissinäsin yhteys teknisten tilojen kerrokseen.

## Museokierro

Siirtyminen Kansallismuseon pääaulasta lisärakennukseen tapahtuu Halkopihan kautta. Lasirakenteella katettu Halkopihan taimi uutena kokonaisuus- ja näyttelytilana, johon olemassa oleva kahvila ja auditorio avautuvat. Tämä auditorion lämpöä toimiva pihä voidaan laajentaa västytyn pajojan paikalle. Sisäkäytävillä lisärakennukseen tapahtuu museopihan kautta.

Uudistus selkeyttää museokiertoa ja avaa näkymiä lasilla kateutulle sisäpihoille sekä ulos, jolloin orientautuminen museossa helpottuu. Kansallismuseon aula avataan Halkopihalle, johon laskeudutaan toimistokäytävään sijoitettuja portaita pitkin. Käytävän postituu toimistohuoneiden yhteydessä parannetaan avaraalla uusia sisäyhteyksiä. Halkopihalla laskeudutaan maanalaisten yhteyden kautta näyttely- ja tapahtumatilojen aulaan, josta jatketaan vasemman näyttelytilaan tai nouseaan ylös kahvilaan. Lisärakennuksen aula ja kahvila avautuvat museopihalle.

Halkopihan toiset portaat johtavat sisätilakerroksen näyttelytiloihin josta voidaan jatkaa vasemman näyttelytilaan. Halkopihalla avataan yhteys olemassa olevaan tavarahissiin ja hissi jatketaan lisärakennuksen tasoon. Kattamalla Linnanhäkin parannetaan näyttelykiertoa, jolloin esihistoriallisesta näyttelytilasta voidaan nousta nykyiseen museokäytävään ja sitä kautta pääaulaan. Linnanhäkin sijoitetaan myös yleisshissi.

Näyttelyesineiden kuljetusreitit ulkoja tapahtuu näyttelytilan valoaukan kautta.

## Museopisto

Kivimuurin ympäröimä puisto uusitaan ja pysäköintipihaa puistetaan. Mannerheimintien muurin aukko levennetään, joka toimii lisärakennuksen sisätilana. Museokadun luiska siistitään. Paviljonkimaisen lisärakennuksen kahvila ja aula avataan kivimuurin rajoittamaan puistoon.

Uudistuksessa noudatetaan puiston henkeä mutta siihen luodaan nykyisistä puhtaleveä elementtejä. Pihan reunan puuvierätyä löydenneään ja näin muodostetaan lisärakennusta ympäröivä puuehdo. Kehän sisään muodostuu hieman upotettu kivetty aukko, josta kasvaa vapaammin sijoitettuja puita. Aukko avautuu etelään ja siihen muodostuu parastettu terassi. Sijoittamalla lisärakennus iri murteista voidaan puut laajennuksen ja muurin välissä säilyttää. Muurin ja rakennuksen välin jäänä "luostari" kivetään ja sieltä on yhteys lisärakennuksen aulaan ja vaunuvajaan.

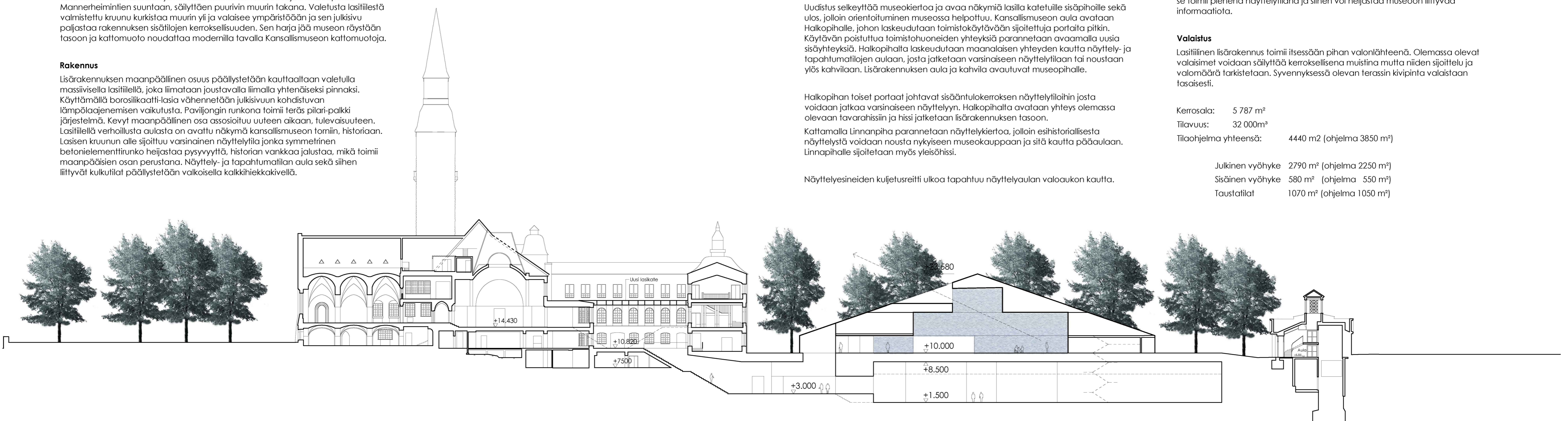
Olemassa oleva raitisliikennepaviljonki uusitaan ja se muutetaan lasipaviljongiksi. Näin se toimii pieninä näyttelytilana ja siihen voi heijastaa museoon liittyvää informaatiota.

## Valaistus

Lasiilinen lisärakennus toimii itsessään pihan valonlähteenä. Olemassa olevat valaisimet voidaan säilyttää kerroksellisenä muotoina mutta niiden sijoittelu ja valomäärä tarkistetaan. Syvennyksessä olevan terassin kiviporta valaistetaan lasiseitillä.

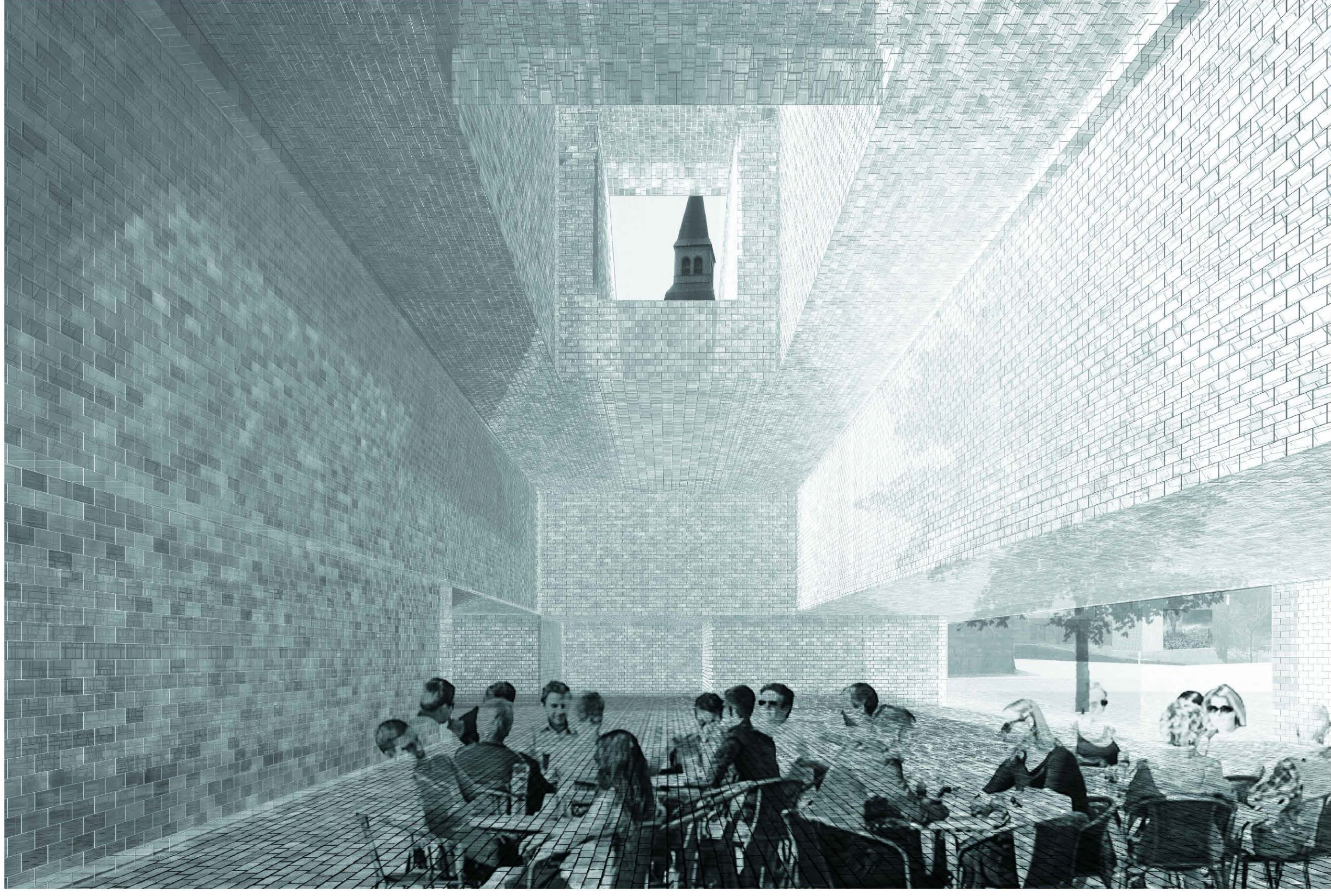
Kerrosala: 5 787 m<sup>2</sup>  
 Tilavuus: 32 000m<sup>3</sup>  
 Tilohjelma yhteensä: 4440 m<sup>2</sup> (ohjelma 3850 m<sup>2</sup>)

Julkisen vyöhykke 2790 m<sup>2</sup> (ohjelma 2250 m<sup>2</sup>)  
 Sisäinen vyöhykke 580 m<sup>2</sup> (ohjelma 550 m<sup>2</sup>)  
 Taustatilat 1070 m<sup>2</sup> (ohjelma 1050 m<sup>2</sup>)



Pitkittäisleikkaus 1:400

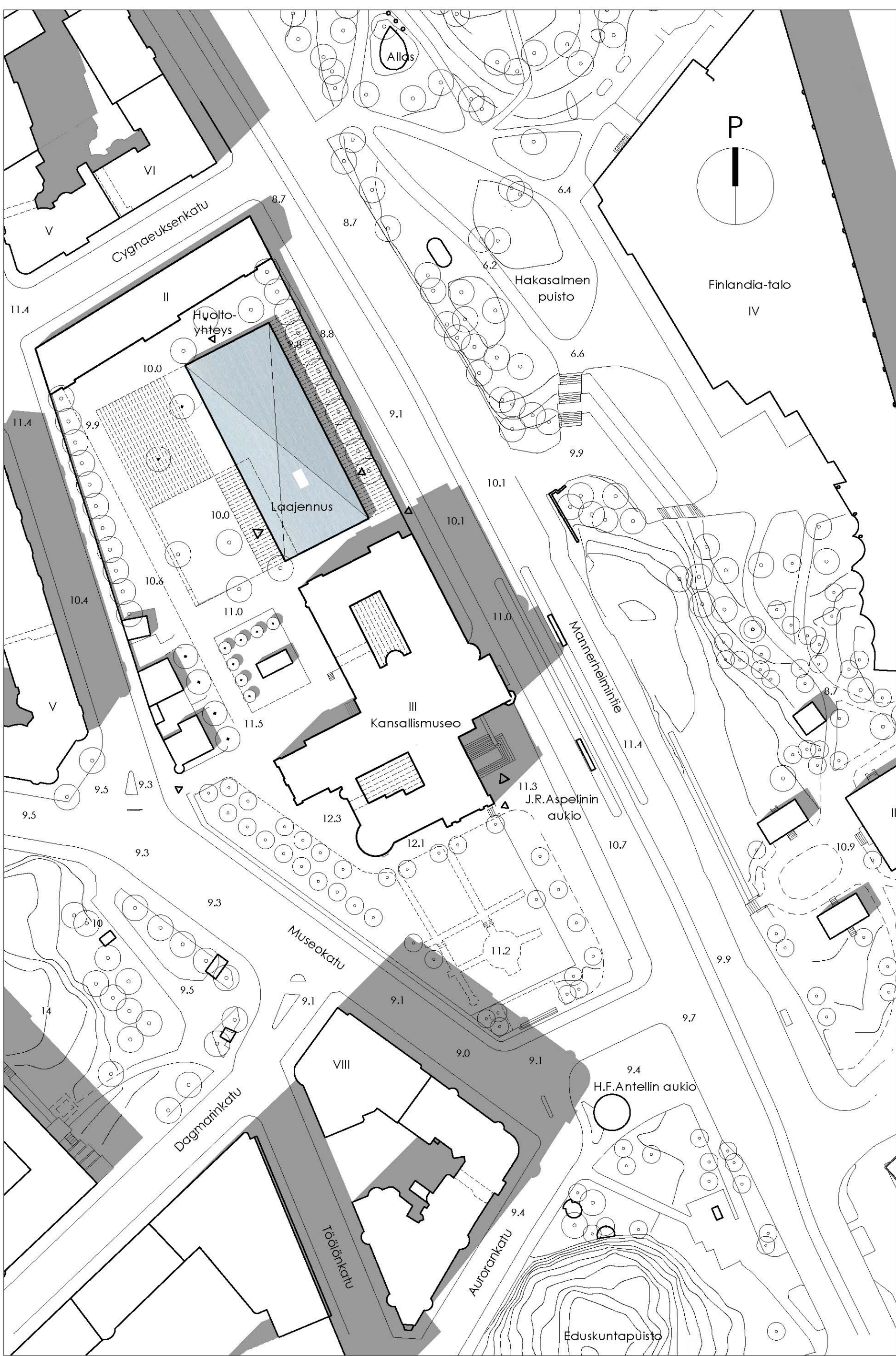
# Uusi kansallinen "kruunu"



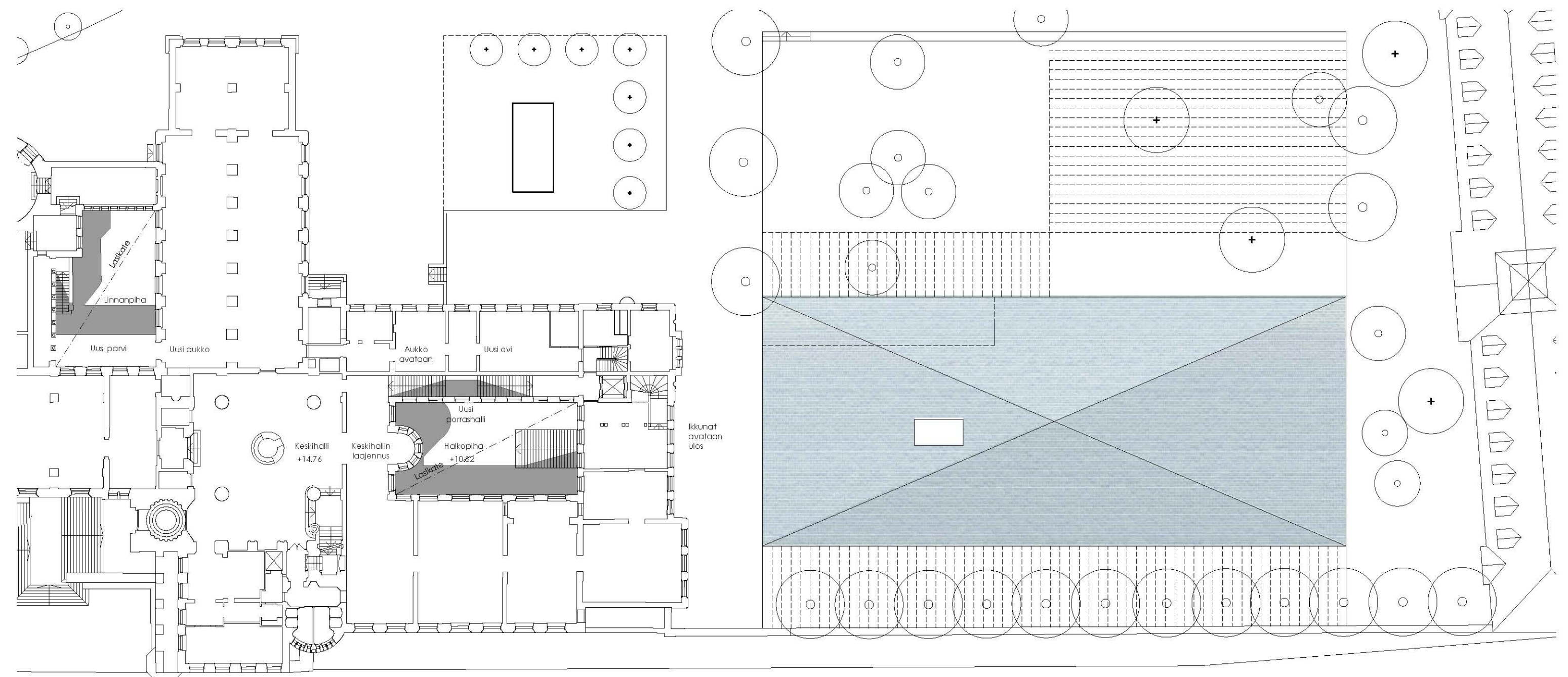
Näkymä aulasta



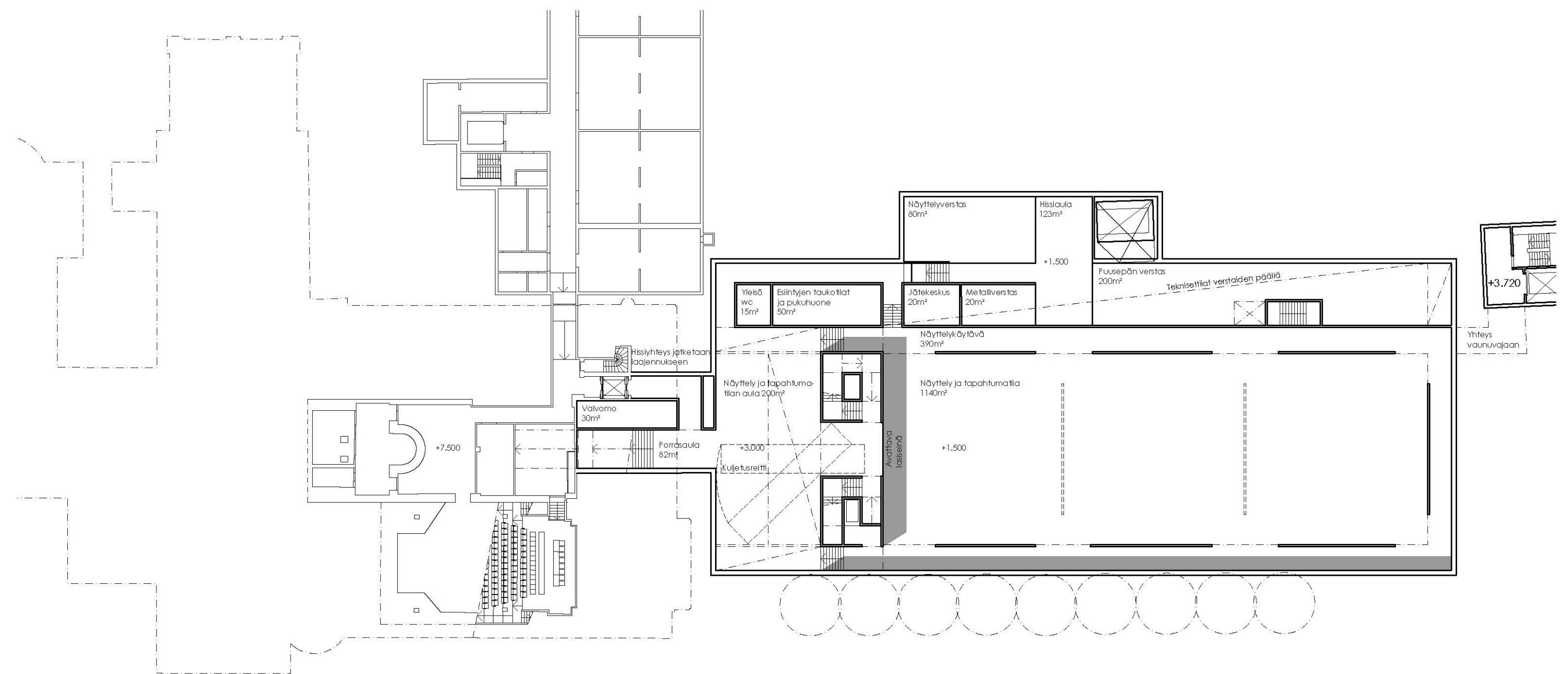
Näkymä Museopihalta



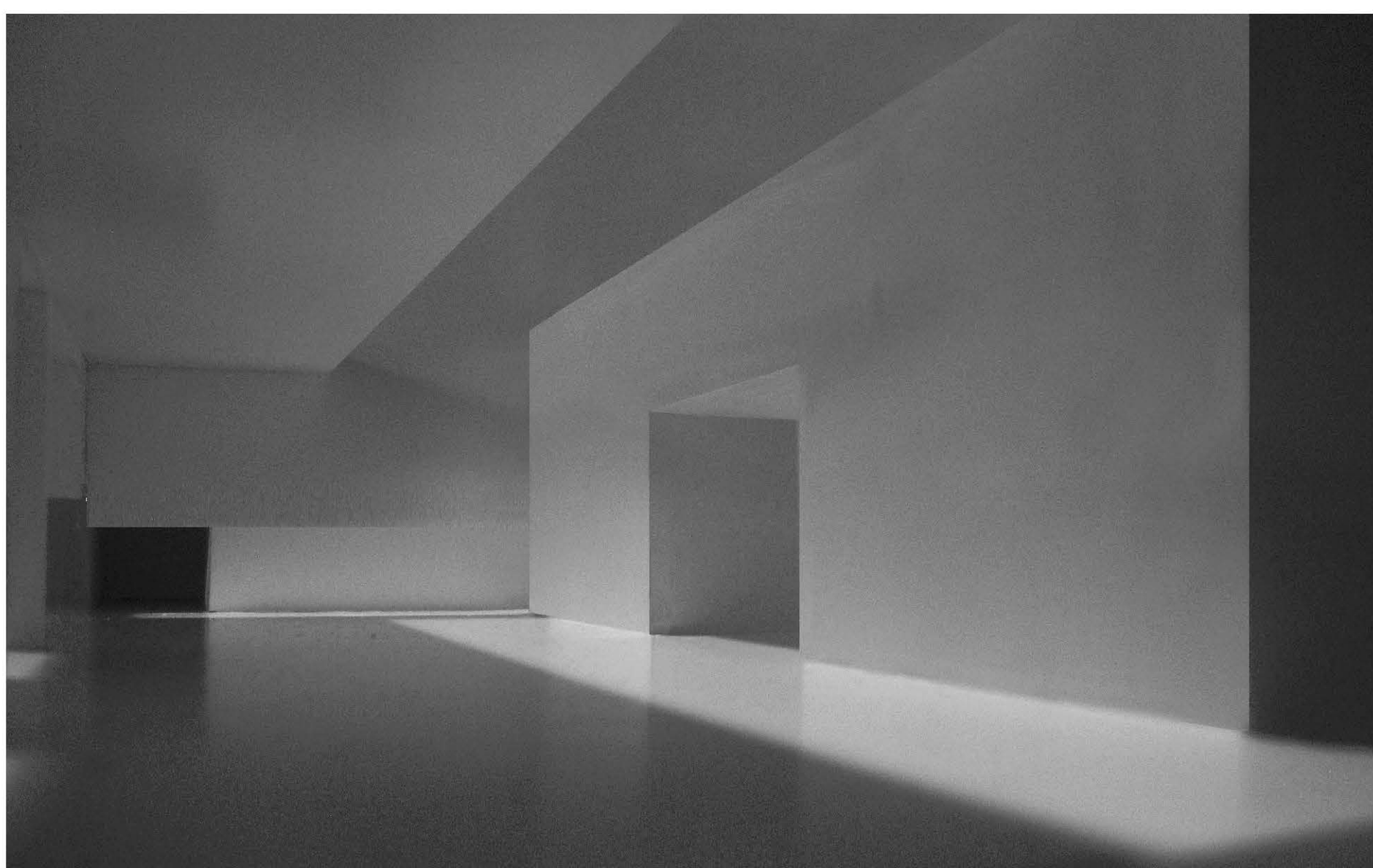
Asemapiirros 1:1000



Pääsisäntulokerros 1:400



Näyttelykerroksen pohjapiirros 1:400



Näyttely ja tapahtumatilan aula



Julkisivu Mannerheimintielle 1:400