

UUSI KANSALLINEN TAPIOLA



Annexet ligger naturligt i trädgården och lämnar plats åt viktiga parkfunktioner. Byggnaden bryter också ned skalan för att medla mellan trädgård och museibygnad samt knyter ihop de olika elementen på platsen.



Den primära utställningsytan är under marken men den nedsänkta innergården med fönstren till den 7m höga utställningsytan möjliggör för gott om dagsljusnäroevenemangen kräver det. De konventionella utställningsutrymmena flyter in i den öppna foajén med möjligheten att kunna separeras eller öppnas upp vilket kan ses i visualiseringen.

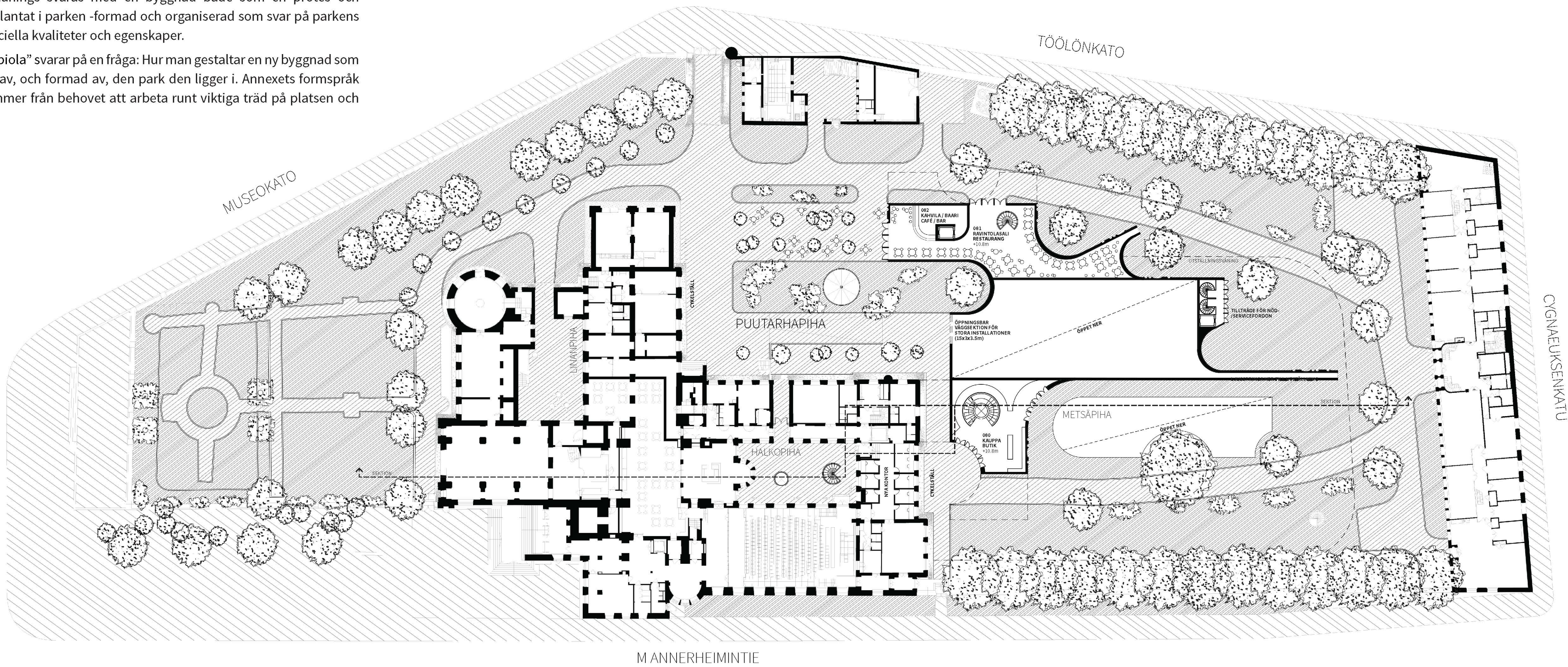
Behovet att utöka Finlands National Museum kommer med många möjligheter men också med risken att förstöra den nuvarande platsens kvaliteter. I synnerhet finns en utmaning i hur man kan lägga till 3850 m² och samtidigt upprätthålla parkupplevelsen och den roll parken har för de existerande byggnaderna. Denna utmanings svaras med en byggnad både som en protes och implantat i parken -formad och organiserad som svar på parkens speciella kvaliteter och egenskaper.

"Tapiola" svarar på en fråga: Hur man gestaltar en ny byggnad som del av, och formad av, den park den ligger i. Annexets formspråk kommer från behovet att arbeta runt viktiga träd på platsen och

Byggnaden är i första hand ett implantat med höga utställningsplatser begrävda i parken där bara de övre delarna är synliga. Dessa utrymmen tar del av ett nytt och logiskt rörelsesystem vilket även inkluderar en ny innergård, som kompletterar de existerande två och knyter ihop det nya och det gamla. Andra

element som det existerande välvda taket informerar förande av interiören. När byggnaden höjer sig över marken förhåller den sig helt till parken, formad för att rymma viktiga träd samt original- och nybyggda trädgården. Annexet förenas med den existerande byggnadens geometri och påminner om den bro som föreslogs över

Mannerheimintie i originalförslaget 1902. Ett nytt torn svarar till det existerande tornet utan att överskrida den existerande taklinjen, samtidigt som det skapar ett välbehövt samtida utrymme som omvandlar det nedre implantatet till en protes över mark. Denna förening av park och byggnad fördigställs med fasadmaterialet som också förblinder annexet med Finlandiahusets tak.



den nya gångvägen designad av Sarineen, samtidigt som fasadmaterialet förenar den nya byggnaden med parken. Förutom att ta del av parken utformas byggnaden i takt med den existerande byggnadens logik - en pittoresk gestaltning med ett system av innergårdar.

Den resulterande formen är lika oväntad som den är lämplig i hur den återförenar den existerande byggnaden med trädgården samtidigt som den skapar funktionella utställningsutrymmen.

MARKPLAN 1:400

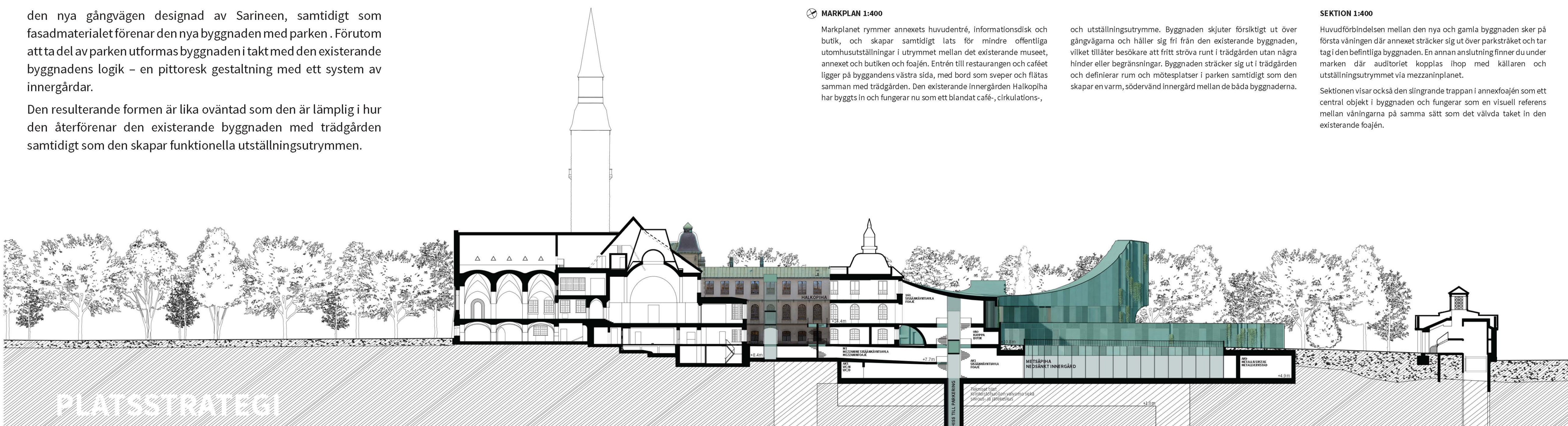
Markplanet rymmer annexets huvudentré, informationsdisk och butik, och skapar samtidigt plats för mindre offentliga utomhusutställningar i utrymmet mellan det existerande museet, annexet och butiken och foajén. Entrén till restaurangen och kaféet ligger på byggnadens västra sida, med bord som sveper och flätas samman med trädgården. Den existerande innergården Halkopija har byggts in och fungerar nu som ett blandat café-, cirkulations-,

och utställningsutrymme. Byggnaden skjuter försiktigt ut över gångvägarna och håller sig fri från den existerande byggnaden, vilket tillåter besökare att fritt ströva runt i trädgården utan några hinder eller begränsningar. Byggnaden sträcker sig ut i trädgården och definierar rum och mötesplatser i parken samtidigt som den skapar en varm, södervänd innergård mellan de båda byggnaderna.

SEKTION 1:400

Huvudförbindelsen mellan den nya och gamla byggnaden sker på första våningen där annexet sträcker sig över parkstråket och tar tag i den befintliga byggnaden. En annan anslutning finner du under marken där auditoriet kopplas ihop med källaren och utställningsutrymmet via mezzaninplanet.

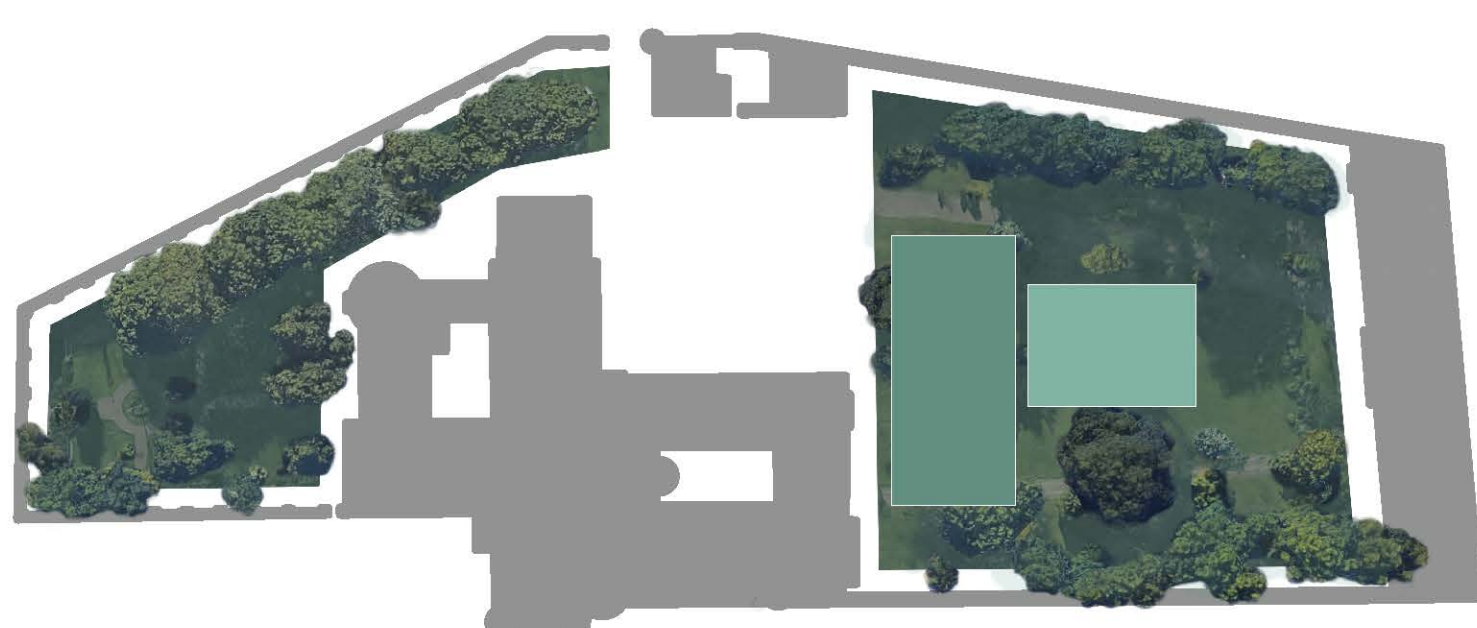
Sektionen visar också den slingrande trappan i annexfoajén som ett centralt objekt i byggnaden och fungerar som en visuell referens mellan våningarna på samma sätt som det välvda taket i den existerande foajén.



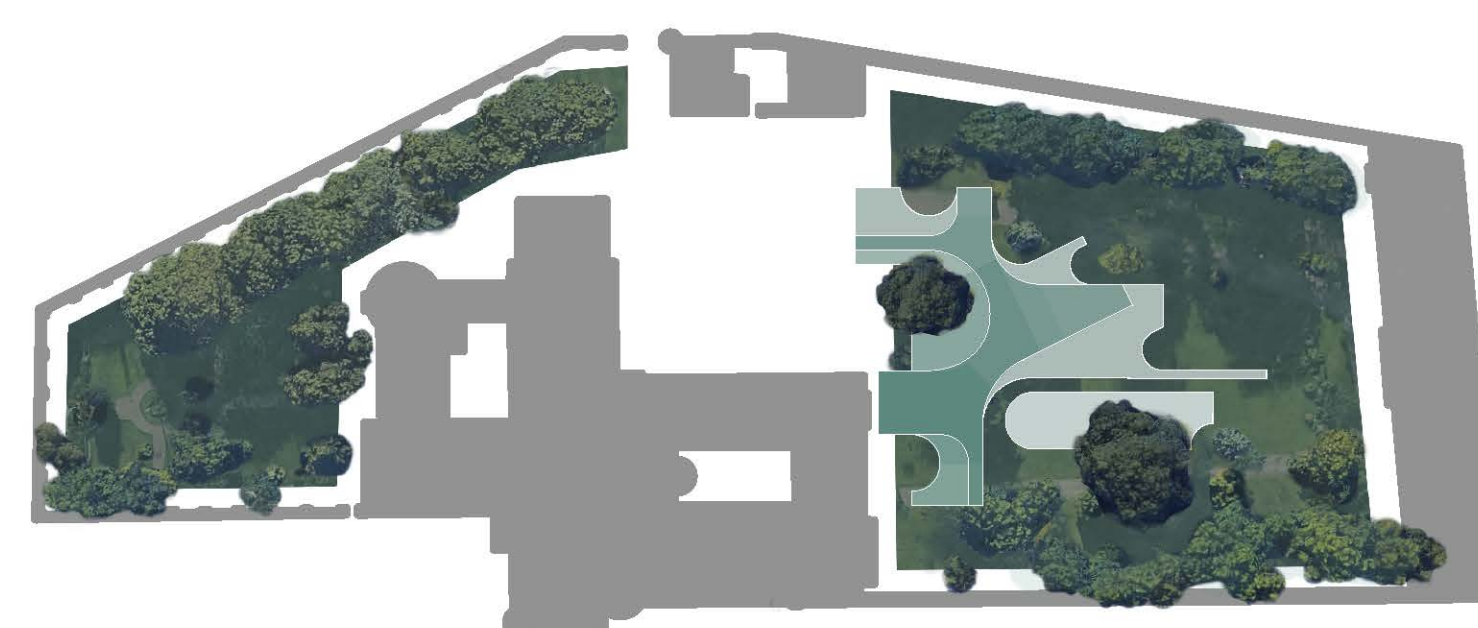
PLATSSTRATEGI



Den befintliga byggnaden är en dialog mellan byggnad och park. Mer specifikt sträcker sig byggnaden runt parken i form av en vägg som förlänger museet och smälter samman med det befintliga annexet i norr.



Med ett så tydligt diagram av det befintliga museet är det lika tydligt att vi inte kan föreslå en konventionell byggnad i parken. Detta diagram är komplett. En ny byggnad i detta sammanhang behöver bli en del av parken.



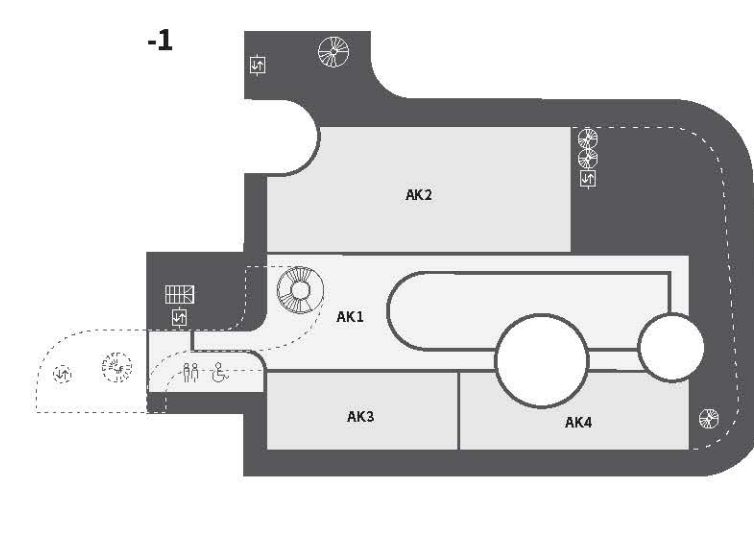
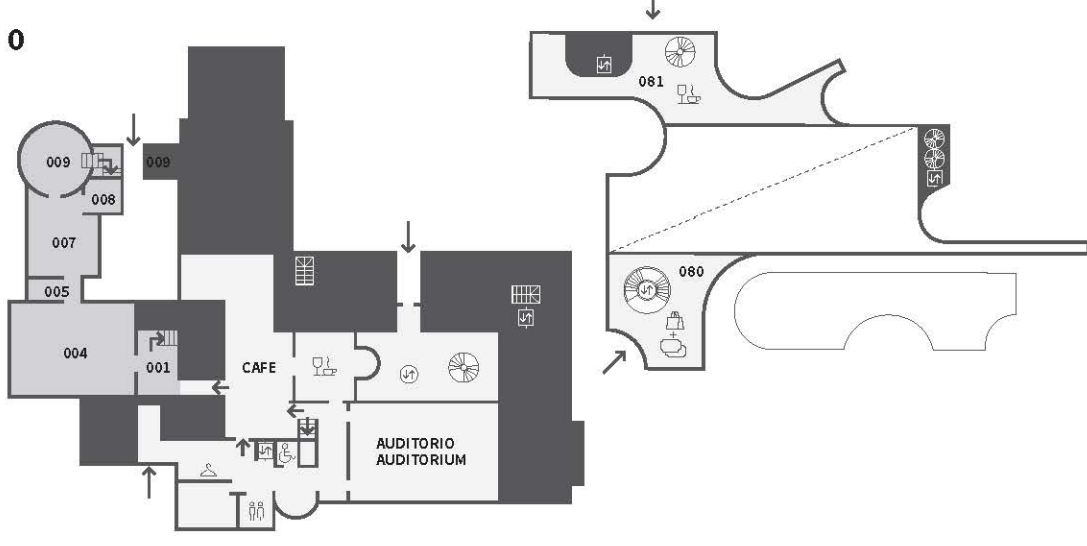
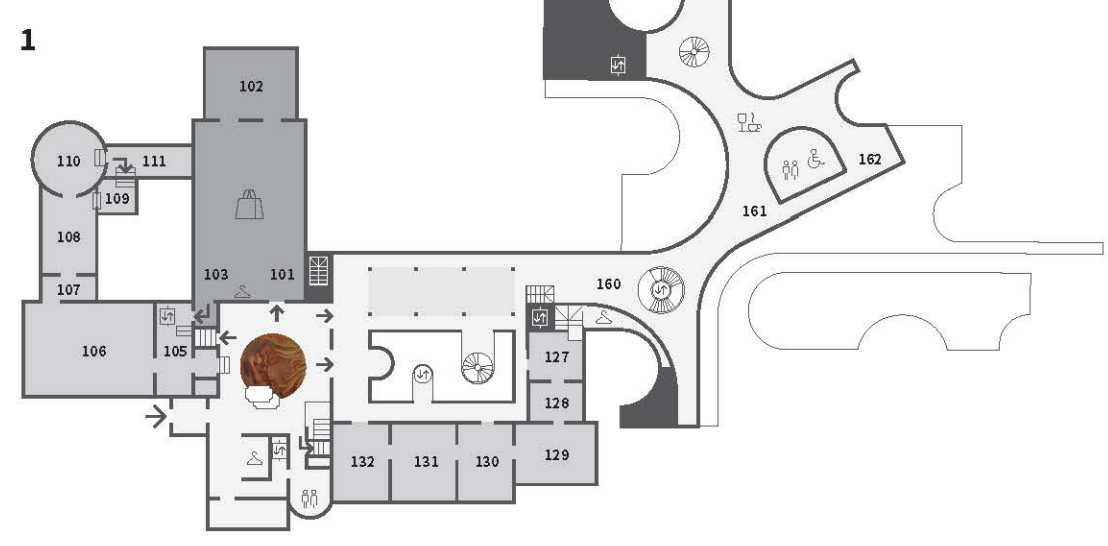
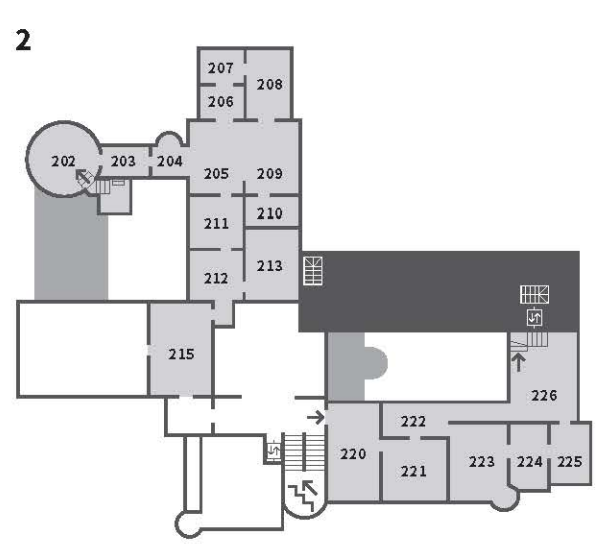
Lösningen måste vara en byggnad både som fortsättning av det befintliga museet men som också förhållar med parkens villkor, och med sin egen form och material blir en verklig del av parklandskapslogik.



Annexet uppfattas som ett solitt objekt format efter parken men den dubbelskiktade perforerade kopparfasaden tillåter besökare att både kika in i byggnaden och ut till grönskan.

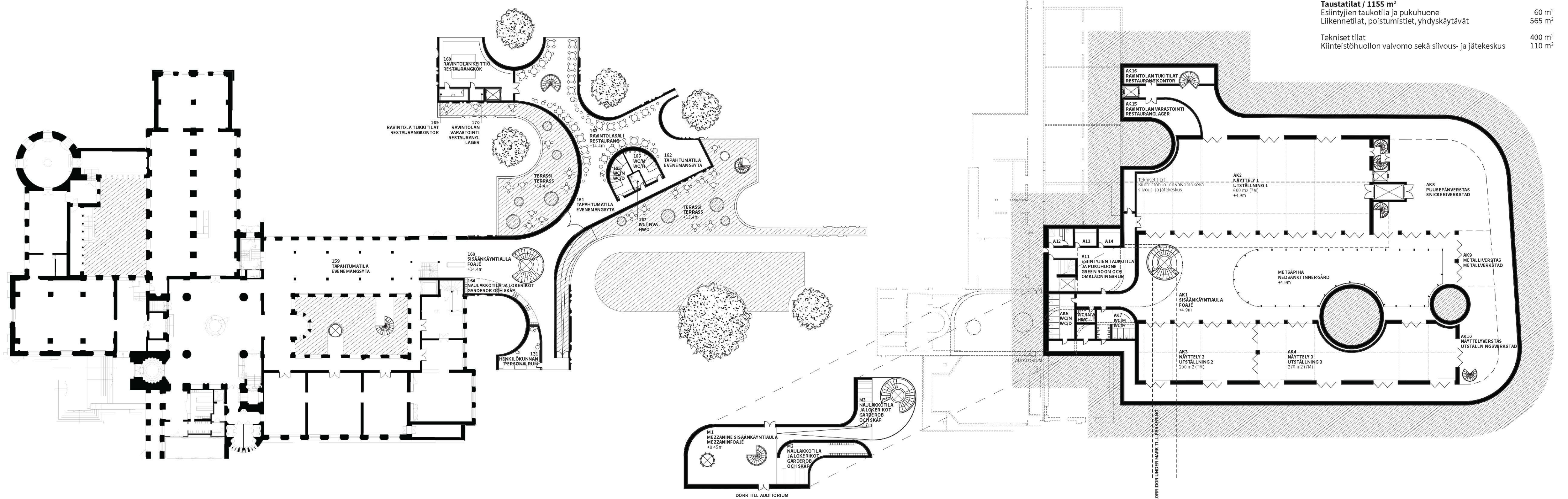


1:1000



LISÄRAKENNUKSEN TILAOHJELMA / YHTEENSÄ 4.225 m² + 975 m²

Julkinen vyöhyke / Aula- ja tukitilat	2420 m ² + 975 m ²
Sisäänkäyntialue ja asiakaspalvelutilat	360 m ²
Näyttely- ja tapahtumatilat	1.070 m ²
Näyttely- ja tapahtumatilan aulatilat	330 m ²
Museokauppa	70 m ²
Ravintolasali ja kahvilatilat	375 m ²
Naulakotilla ja lokerkot	100 m ²
Yhteisö-wc:t	115 m ²
Halkopihvi	170 m ²
Metsäpiha	290 m ²
Terassi	515 m ²
Sisäinen vyöhyke / 670 m²	
Ravintolan keittiö	115 m ²
Ravintolan varasto- ja tukitilat	50 m ²
Asiakaspalvelun taustatila	70 m ²
Puusepänerastas	230 m ²
Näyttelyverstaas	80 m ²
Metalliverstaas	45 m ²
Henkilökunnan sosiaalilat	80 m ²
Taustatilat / 1155 m²	
Esiintyjien taukotila ja pukuhuone	60 m ²
Liikennetilat, poistumistiet, yhdyskäytävät	565 m ²
Tekniset tilat	400 m ²
Kiinteistöhuollon valvomo sekä silvous- ja jätekeskus	110 m ²



FÖRSTA VÄNINGEN 1:400

Mellan huvudentrén och annexet skapas en kontinuerlig foajé och evenemangyta som omsluter Halkopihvi och låter ljus flöda in i rummen. När du kommer in i annexet möts du direkt av den stora trappan som slingrar sig ner till utställningsvåningen. Denna våning rymmer även den övre delen, huvuddelen, av köket. Köket tjänar restaurangen på samma plan som även ansluter till mindre evenemangtytor perfekta för livemusik och föreställningar.

Första våningen har också tillgång till de två takterrasserna, en som vänder sig mot söder och den stora innergården mellan byggnaderna, den andra mot trädgården och dess träd i nordöst.

MEZZANINVÄNINGEN 1:400

Denna våning förlänger den existerande källaren till den mer generösa utställningsvåningen. På mezzaninvåningen ligger också huvudgarderober som ansluter foajé, utställning och auditorium.

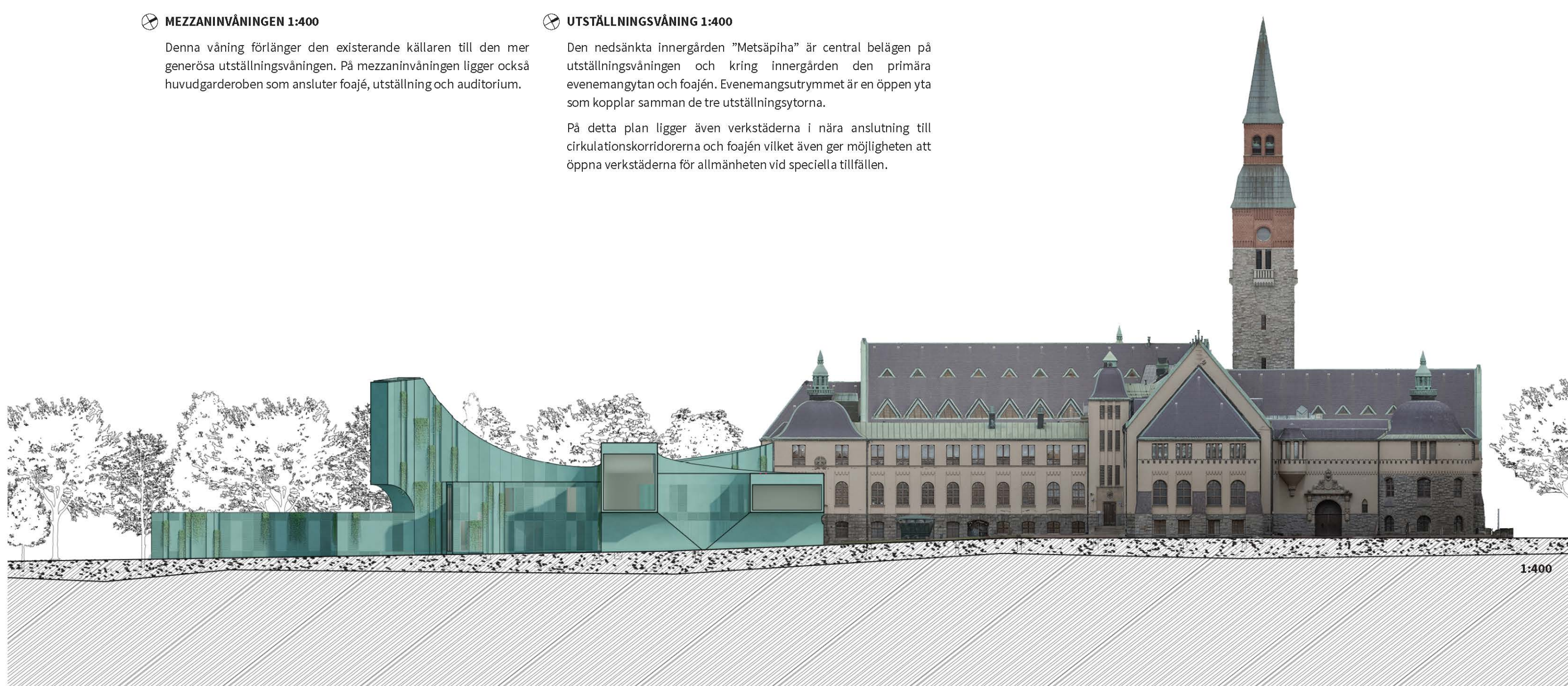
UTSTÄLLNINGSVÅNING 1:400

Den nedsänkta innergården "Metsäpiha" är central belägen på utställningsvåningen och kring innergården den primära evenemangytan och foajén. Evenemangsutrymmet är en öppen yta som kopplar samman de tre utställningstornen.

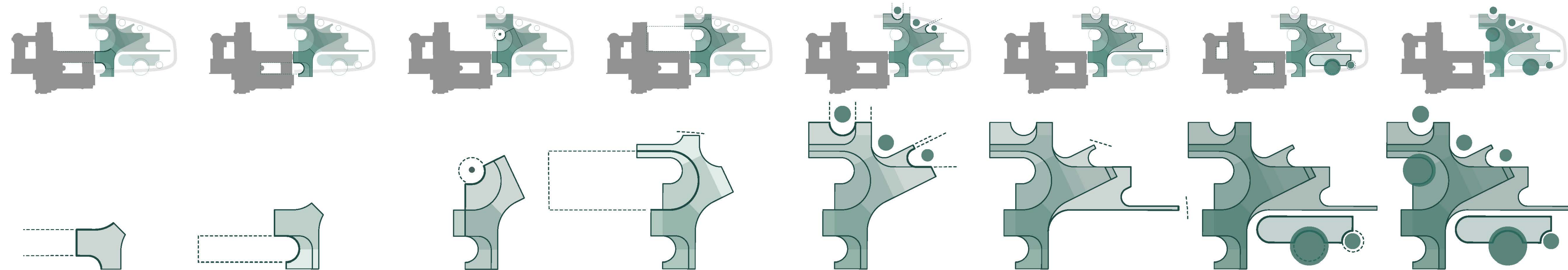
På detta plan ligger även verkstäderna i nära anslutning till cirkulationskorridorerna och foajén vilket även ger möjligheten att öppna verkstäderna för allmänheten vid speciella tillfällen.



BYGGNADSSTRATEGI



1:400



Annexet svarar till ett antal element både i parken och den existerande byggnaden. Den skjuter ut från den existerande byggnaden som en naturlig förlängning av dess form. Den sveper runt och tar upp Halkopihvis geometri och blir ett tillägg till de existerande innergårdarna. Den kröker kring den smala trädstammen på

markplan och drar sig tillbaka på den övre våningen för att ge plats till dess träd. Anpassningen till detta träd skapar samtidigt en stor öppen innergård mellan den gamla och nya byggnaden. När annexet

möter en gångväg lyfter den från marken och låter besökare passera byggnaden nära fasaden. Den stäcker sig ytterligare ut i parken och omfamnar fler träd. Den nedsänkta innergården är ytterligare ett tillägg till serien av innergårdar och lämnar samtidigt plats för två gamla träd i parken.