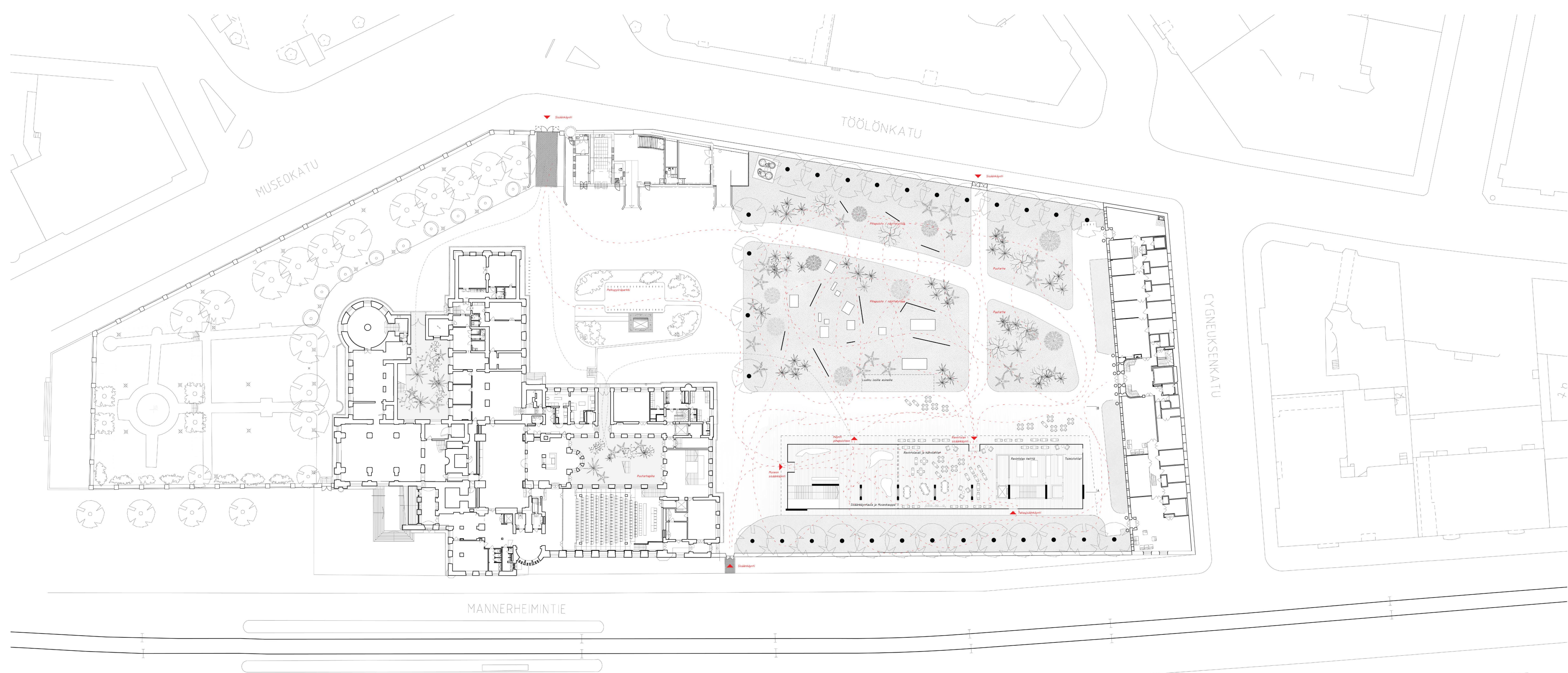




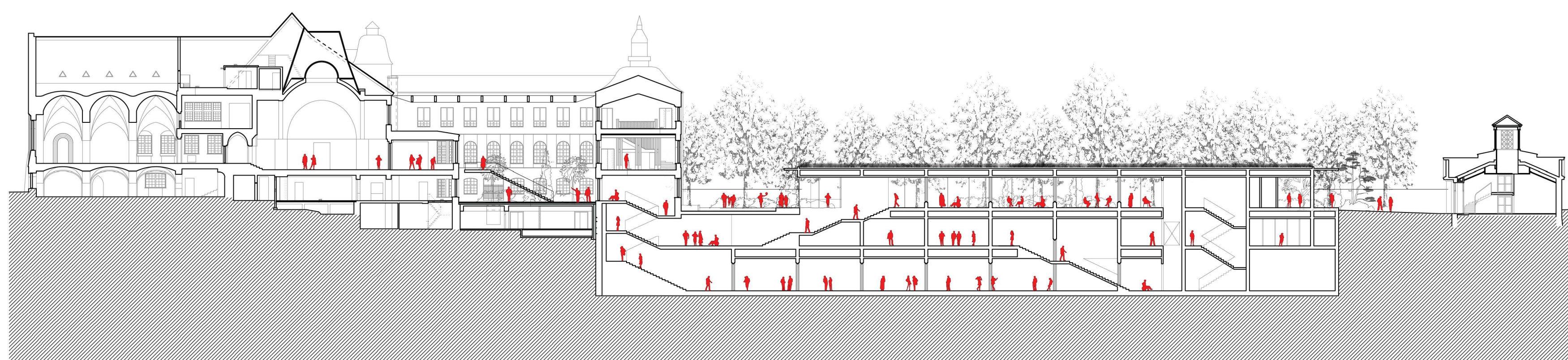
Ilmakuva



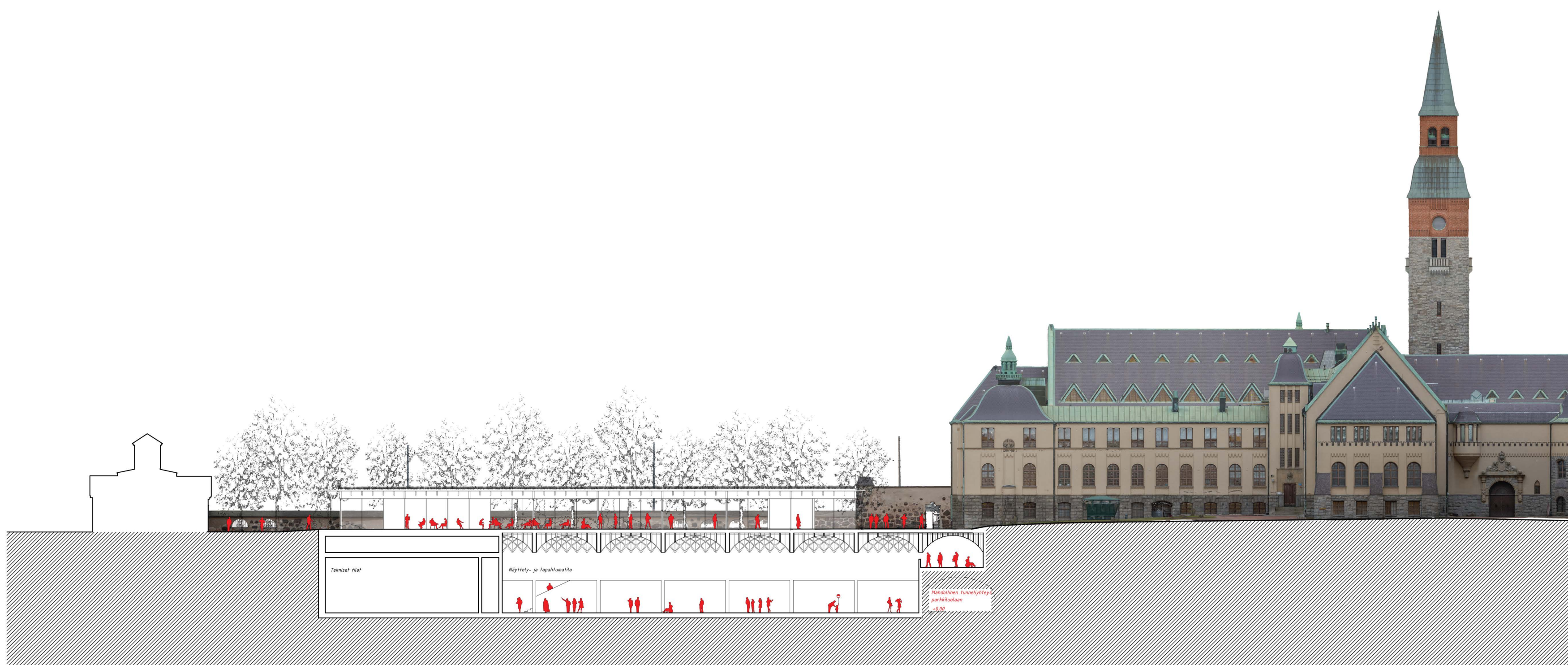
Sisäkuva / Pihapuisto



Pohjapiirros 1.krs 1 : 400



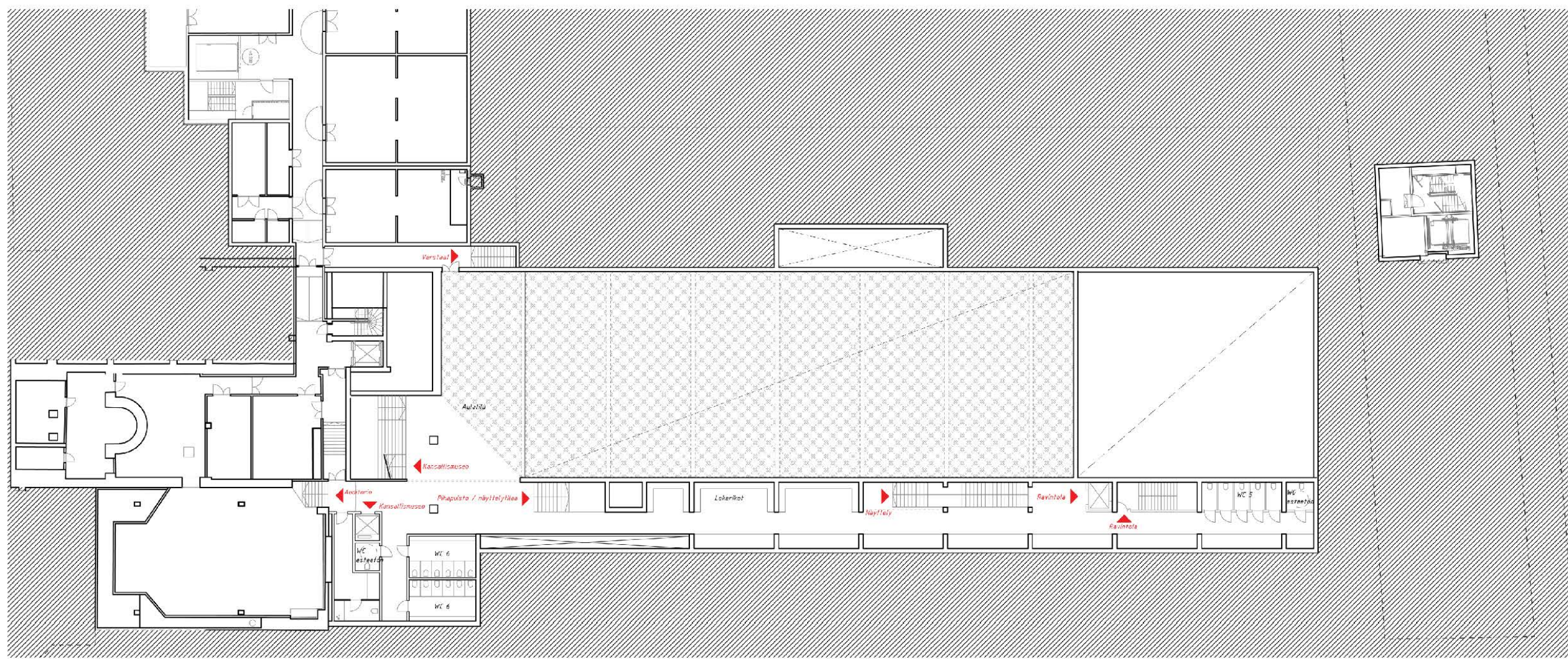
Leikkaus A-A 1 : 400



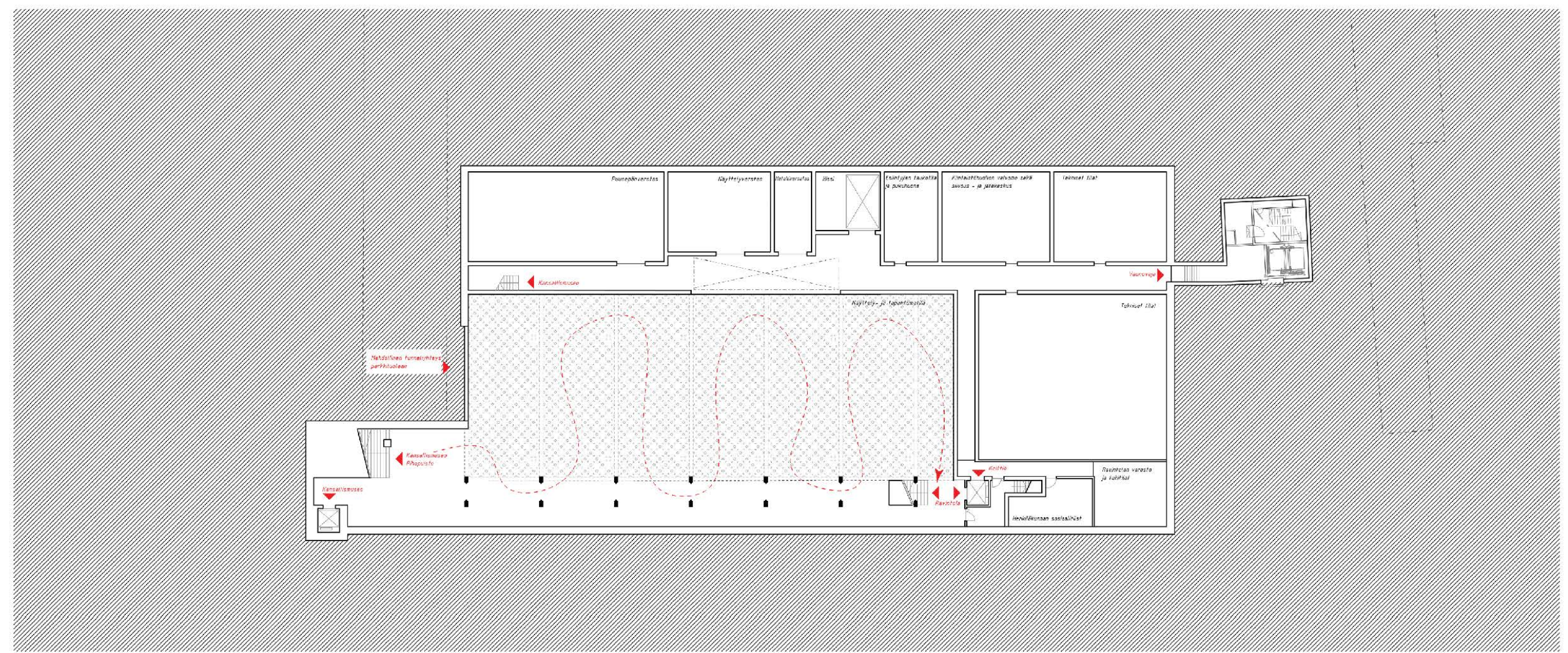
Leikkaus / Julkisivu B-B 1 : 400



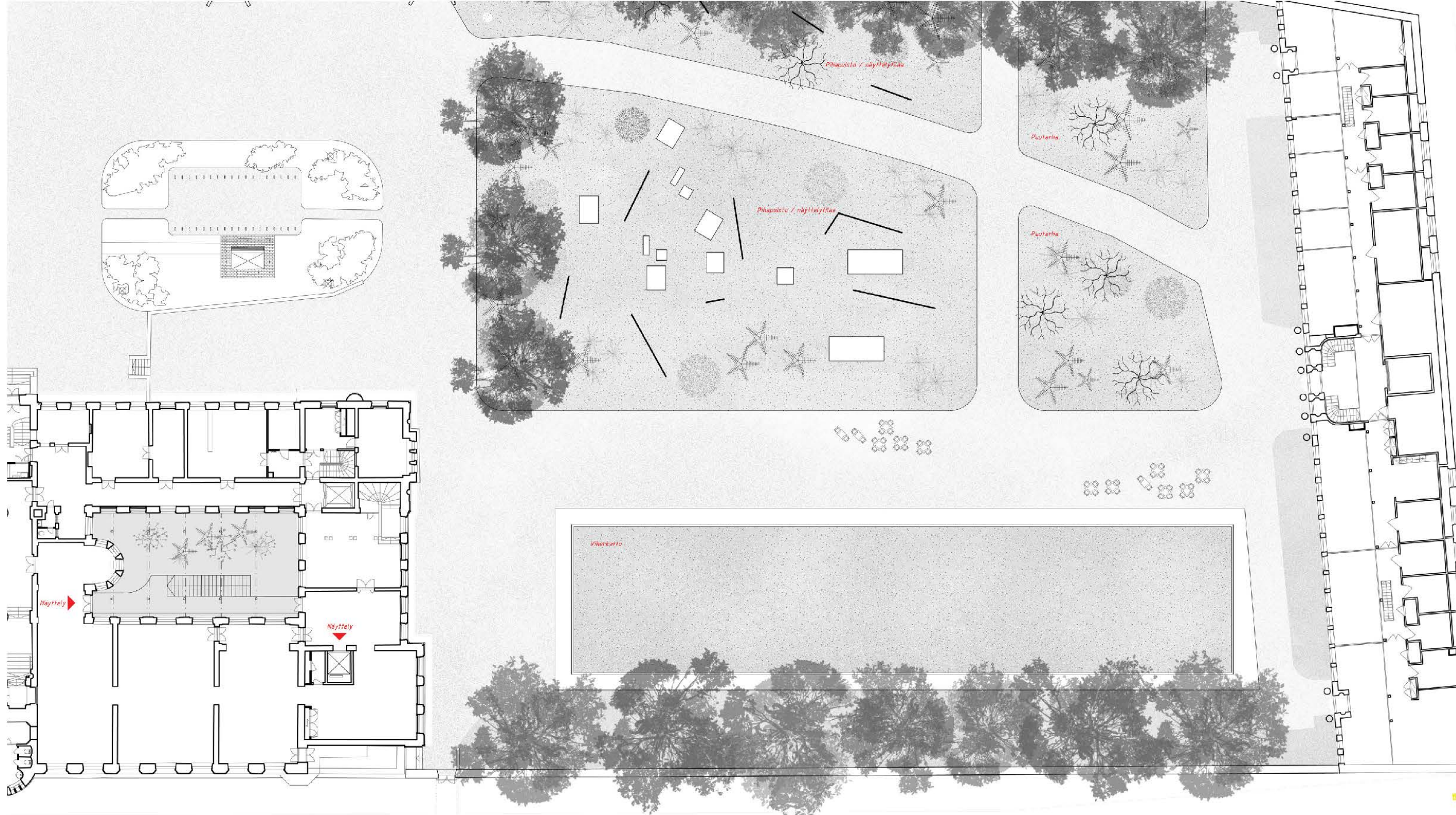
Sisäkuva



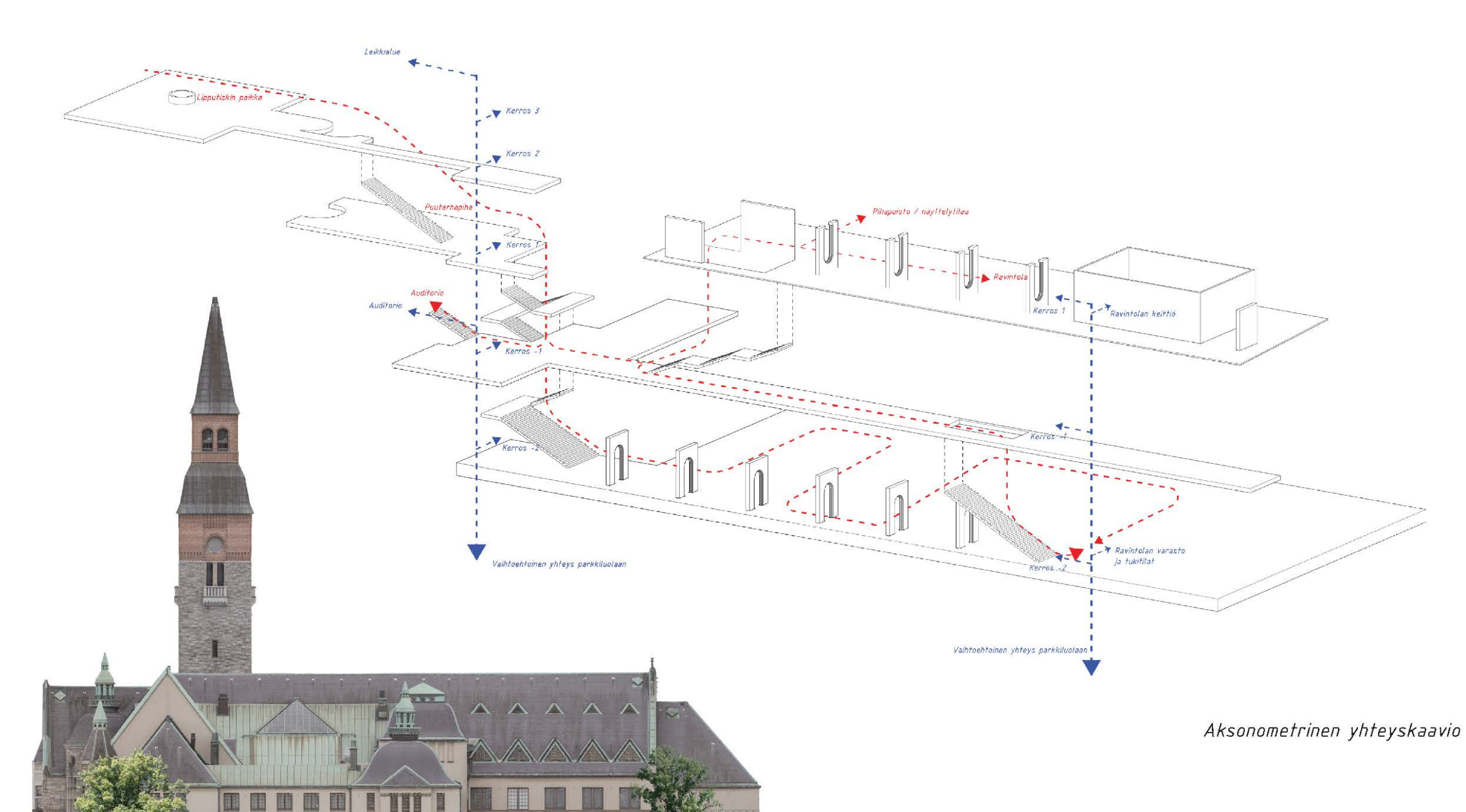
Pohjapiirros -1 krs 1 : 400



Pohjapiirros -2 krs 1 : 400



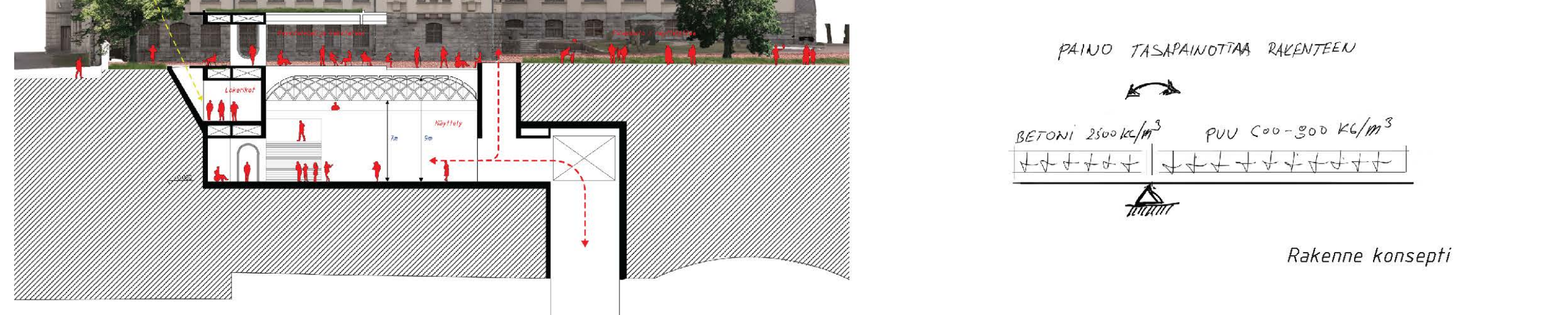
Pohjapiirros 2 krs 1 : 400



Aksionometrinen yhteyskaavio



Asemapiirros 1 : 1 000



Rakennekonsepti

Havainneleikkaus 1 : 400

"Stoko"

Kansallismuseon uusi lisärakennus sijoittuu korttelin pihapuistalueelle. Aluetta rajaavat Kansallismuseon olemassa oleva rakennus, toimistorakennus sekä puurivistö aitoineen. Ainutlaatuisella korttelilla on merkittävä arkkitehtoninen ja historiallinen arvo.

Ehdotuksessamme haluamme säilyttää korttelin perinteikkään identiteetin sekä sulauttaa lisärakennuksen osaksi korttelin pihapuistomaisemaa. Lisärakennuksen sijoittaminen korttelin koillisreunaan tekee pihapuistoliian entistä suojaisamman ja lisää sen viihtyisyyttä. Rakennuksen julkisivussa ei ole ylimääräistä koristeellisuutta tai visuaalisia esteitä, ja siten rakennus asettuu luontevasti korttelin olemassa olevaan ympäristöön. Arkkitehtuurin visuaalinen vaikutus keskittyy lisärakennuksen sisätilaan, joka on moderni mutta samalla muistelee kunnioittava.

Pienikokoinen lisärakennus maksimoi mahdollisuudet käyttää pihapuistoa erilaisiin ulkoilmapahtumiin kuten taidenäyttelyihin, performanssiin, konsertteihin ja workshoppeihin. Osa pihapuistosta voitaisiin käyttää myös lähiviihelyyn, jonka satoa hyödynnettäisiin lisärakennuksen ravintolassa.

Uusi lisärakennus koostuu kahdesta osasta:
Maan päällä sijaitsevat sisäänkäynti, museokauppa sekä ravintola (kerros 1)
Maan alla sijaitsevat näyttelytilat, verstaat sekä rakennustekniikka (kerrokset -1 ja -2)

Lisärakennuksen maanpäällinen kerros on avointa tilaa ja siten helposti mukautettavissa kunkin ajan sosiaalisten ja teknologisten tarpeiden mukaisesti. Tarvittaessa tila on jaettava arkkitehtonisilla seinillä.

Ensimmäisen kerroksen päätoiminnot ovat museon sisäänkäynti, museokauppa ja ravintola. Museon esteettön sisäänkäynti kutsuu ihmisiä luokseen. Avoin portikko johtaa vierailijan kohti alemmassa kerroksessa olevaa näyttelytilaa säilyttäen samalla kävijän orientaation. Tilan avuudesta huolimatta pääportaiden, vastaanototilain sekä museokaupan sijoittelu varmistaa museokävijöiden sujuvan kulunvalvonnan.

Ravintola toimii museon avoin ja kiertotalouden arvojen pohjalta ja hyödyntää museon puutarhan tuotteita sekä sesongin mukaisia raaka-aineita. Lapset ovat tervetulleita oppimaan arvokasta ja kiinnostavaa tietoa ruuan elinkaaresta ja lähiruokatuotannosta.

Maanalaista osaa koostuu kahdesta kerroksesta. Kerroksesta -1 on yhteys olemassa olevaan museon, auditorion, näyttelytilan ja pihapuistoon. Liikuttavilla seinillä ja ovilla tilaa voidaan helposti muuttaa avonaisiksi tai suljetuksi. Tällä tasolla sijaitsevat myös vaatesäiliö ja WC:t. Kerroksessa -2 sijaitsevat näyttelytila ja kilpailuohjelman vaatimat verstaat, jotka on sijoitettu näyttelytilan ympärille, jolloin ne ovat parhaiten käytettävissä.

Näyttelytila on kokonaan avoin ja siten helposti jaettavissa kuloisoin näyttelytilan vaatimusten mukaisesti. Holvikatto luo yhtenäisen tunnelman museon vanhan ja uuden osan välillä ja samalla maksimoi näyttelytilan huonekorkeuden (7-9 metriä). Kaarevat linjat toistuvat näyttelytilan puseen holvikaton ruudukkorakenteessa. Katon rakenteisiin on sijoitettu kaikki tekniset elementit kuten keinoväläistus, LVI ja palohälytysjärjestelmä.

Rakennuksen maanpäällisen osan kantavat seinärakenteet kantavat kaiken rakenteellisen kuorman. Tämä mahdollistetaan asettamalla paikittain seinien päälle epäsymmetrisesti ja luomalla tasapaino rakennusmateriaalien painoerolla, paikittain pidempi puu ja lyhyempi betonia. Näin alakerrosten rakenteisiin ei koidu rasitusta ja näyttelytilan on mahdollista olla yhtenäinen ja esteetön.

Yhteys nykyisen museorakennuksen lippuhallin ja lisärakennuksen välillä kulkee uusia portaita pitkin. Portaiden ensimmäinen osa on Halkopihalla osana puutarhaa ja leikkialuetta. Portaiden muut osat yhdistävät lisärakennuksen eri kerrokset. Portaat on suunniteltu siten, että nykyisen museon ja lisärakennuksen välillä on suora yhteys. Tarvittaessa reitti voidaan helposti sulkea, jolloin lisärakennus voi toimia itsenäisenä erillään museon muusta toiminnasta.

Ehdotuksessamme on kaksi hissiä. Ensimmäinen sijaitsee olemassa olevassa museossa. Sitä käyttämiä vieraita pääsevät sekä museon vanhan että uuden puolen kaikkiin tiloihin mukaan lukien nykyisen museorakennuksen alimman kerroksen auditorio ja ylimmän kerroksen lasten leikkialue. Toinen hissi sijaitsee lisärakennuksessa. Se palvelee samanaikaisesti sekä museota että ravintolan keittiötä.

Päärakennuksen kaksi sisäpihaa katetaan kevytrakenteisellä läpikuultavalla lasikatolla, jonka rakenteet ovat erillään olemassa olevasta rakennuksesta. Läpikuultava lasi antaa tilaan tasaisen ja lempeän valaistuksen. Tila on museon ja Helsingin yliopiston kasvitieteellisen puutarhan yhteiskäytössä, ja sinne kerätään vanhoja ja kaivoavia perinteisiä suomalaisia kasvilajikkeita. Tila laajentaa myös kävijöiden ympäristötietoisuutta. Halkopihasta tehdään lapsistävällinen, ja se toimii ylimmässä kerroksessa sijaitsevan lasten leikkialueen laajenuksena.

Pinta-ala

Sisäänkäyntialua ja asiakaspalvelutilat	300m ²	200m ²
Näyttely- ja tapahtumatilat	1000-1200m ²	1200m ²
Näyttely- ja tapahtumatilain aula-tilat	200m ²	240m ²
Museokauppa	50m ²	44m ²
Ravintolatali ja kahvila-tilat	300m ²	305m ²
Naulakotit ja lokerit	100m ²	95 m ²
Yleisö-wc:t	100m ²	100 m ²
Ravintolan keittiö	100m ²	89m ²
Ravintolan varasto- ja tukitilat	50m ²	50 m ²
Asiakaspalvelun taustatila	50m ²	44m ²
Puusepänerastas	200m ²	200 m ²
Näyttelyverstaat	80 m ²	80m ²
Metaliverstaat	20 m ²	30m ²
Henkilökunnan sosiaalitilat	50m ²	40m ² +10m ²
Esiintyjien taukotila ja pukuhuone	50m ²	50m ²
Liikennehollat, poistumistiet, yhdyskäytävät	500m ²	480m ²
Tekniset tilat	400m ²	400m ²
Kiinteistöhuollon valvomo sekä siivous- ja jätekeskus	100m ²	100m ²