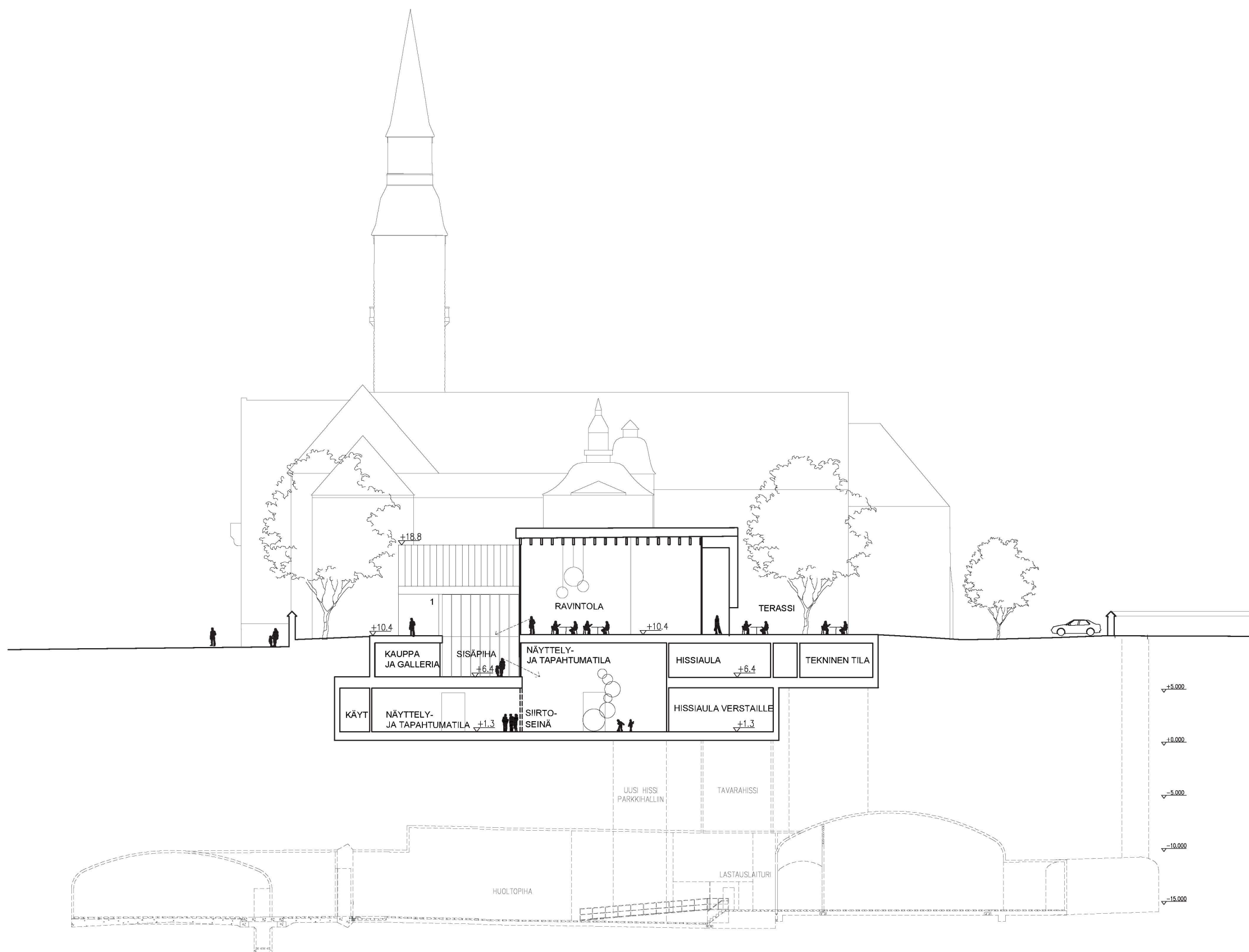
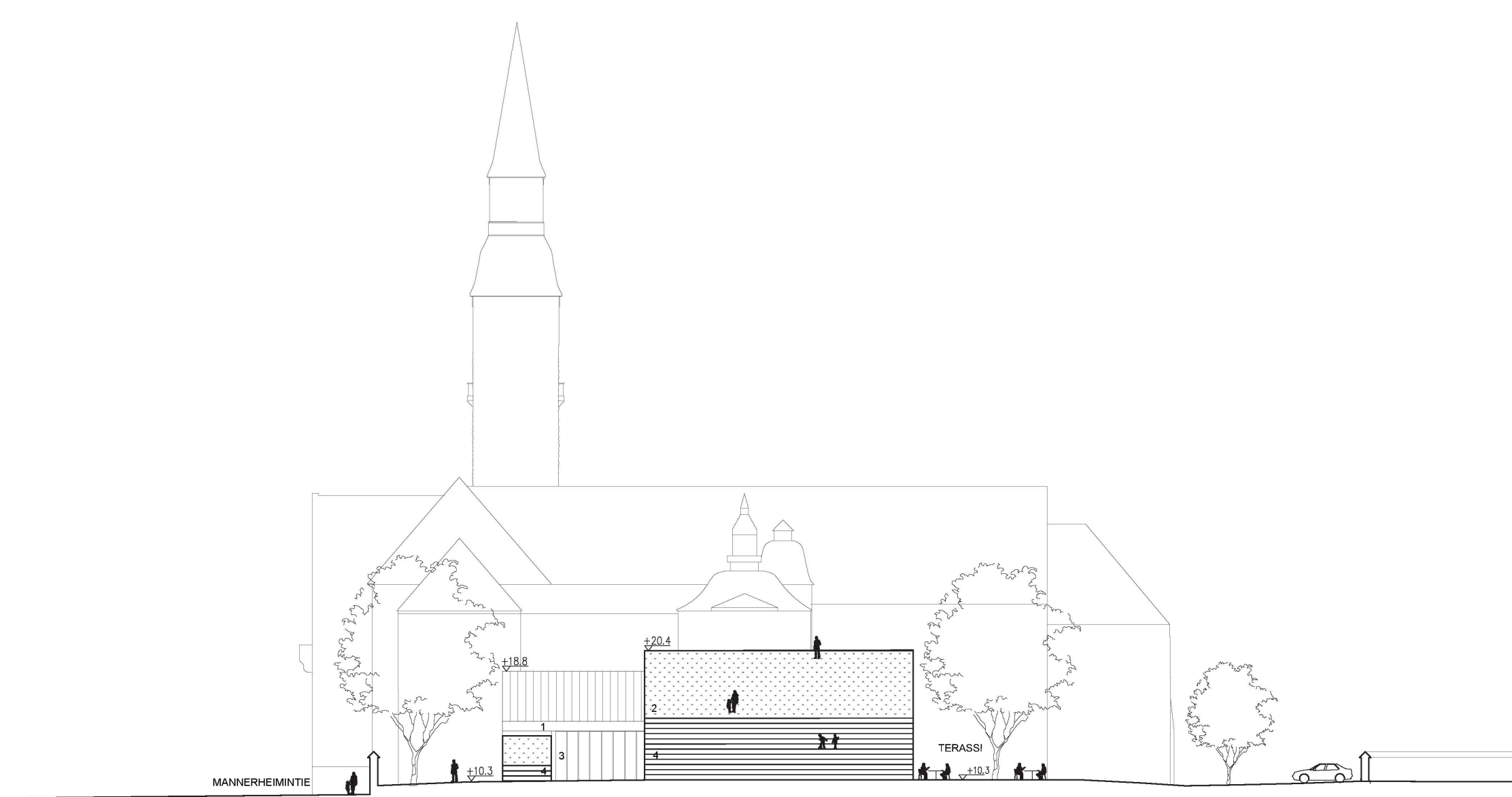


asemapiirustus 1:1000



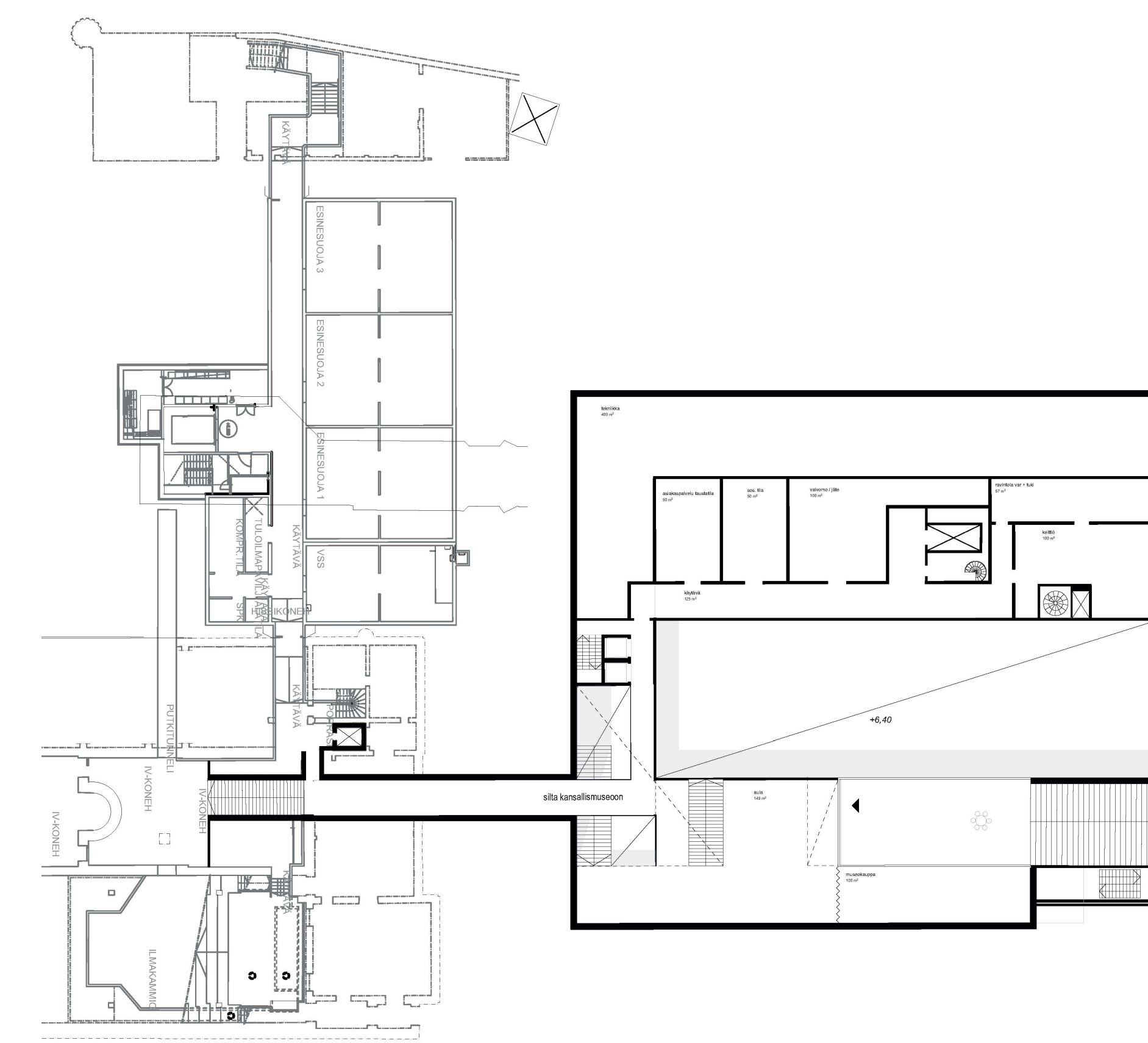
leikkaus B-B 1:400



julkisivu pohjoiseen 1:400



ilmaperspektiivikuva kansallismuseon laajennuksesta



pohjapiirustus -1 kerros 1:400 (+6.4)

Lisärakennuksen tilat

(Suluissa tilaohjelmassa annetut neliömäärät)

Yht: 4065m² (yht:3850m²)

Julkisen vyöhyke / Aula- ja tukitilat 2351m² (2250m²)

Sisäkäyntiuloja ja asiakaspalvelutilat 315m² (300m²)

Näyttely- ja tapahtumatilat 1130m² (1000-1200m²)

Näyttely- ja tapahtumatilat avoimet 150m²+150m²+300m² (200m²)

Museokauppa 100m² (50m²) huom. yhteyteen lisätty valittava galleria

Ravintolasali ja kahvila 331m² (300m²)

Nuolukka ja lämmittimet 50m² (100m²)

Yleis-wc:t 85m² (100m²)

Sisäinen vyöhyke 564m² (550m²)

Ravintolan keittiö 100m² (100m²)

Ravintolan varasto- ja tukitilat 57m² (50m²)

Asiakaspalvelun taustatilat 50m² (50m²)

Paasepäivästä 387m² (200m²)

Näyttelyvästas 96m² (80m²)

Metalliverstas 24m² (20m²)

Henkilökunnan sosiaalitilat 50m² (50m²)

Taustatilat 1150m² (1050m²)

Esiintyjien taukutila ja pukuhuone 50m² (50m²)

Lämmittimet, poistumistiet, jäätävät 600m²(500m²)

Tekniset tilat 400m² (400m²)

Kiinteistöhuollon valvomo sekä silvous- ja jätokeskus 100m² (100m²)

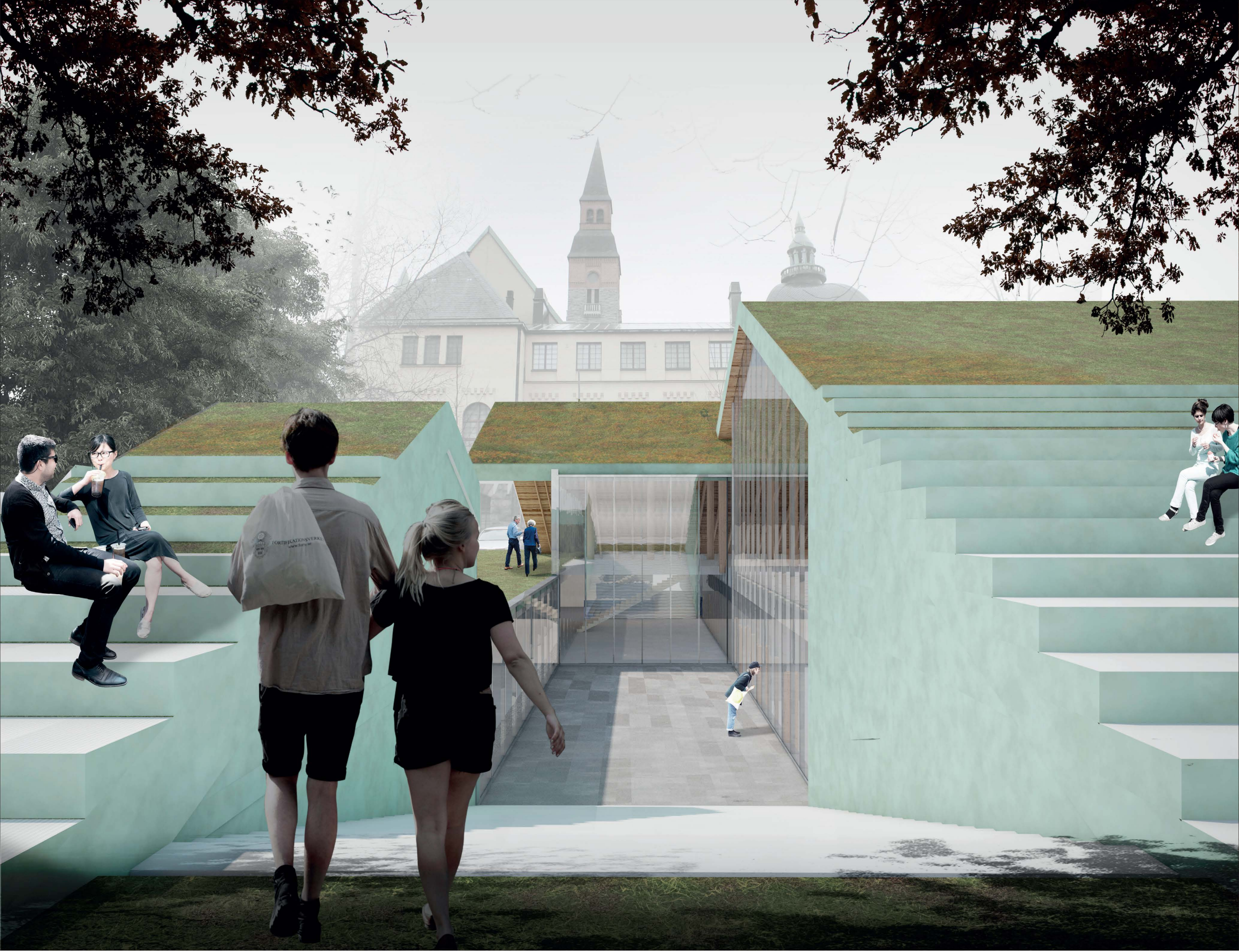
Bruttoala 4600m²

Tilavuus 28000m³



julkisivu itään 1:400

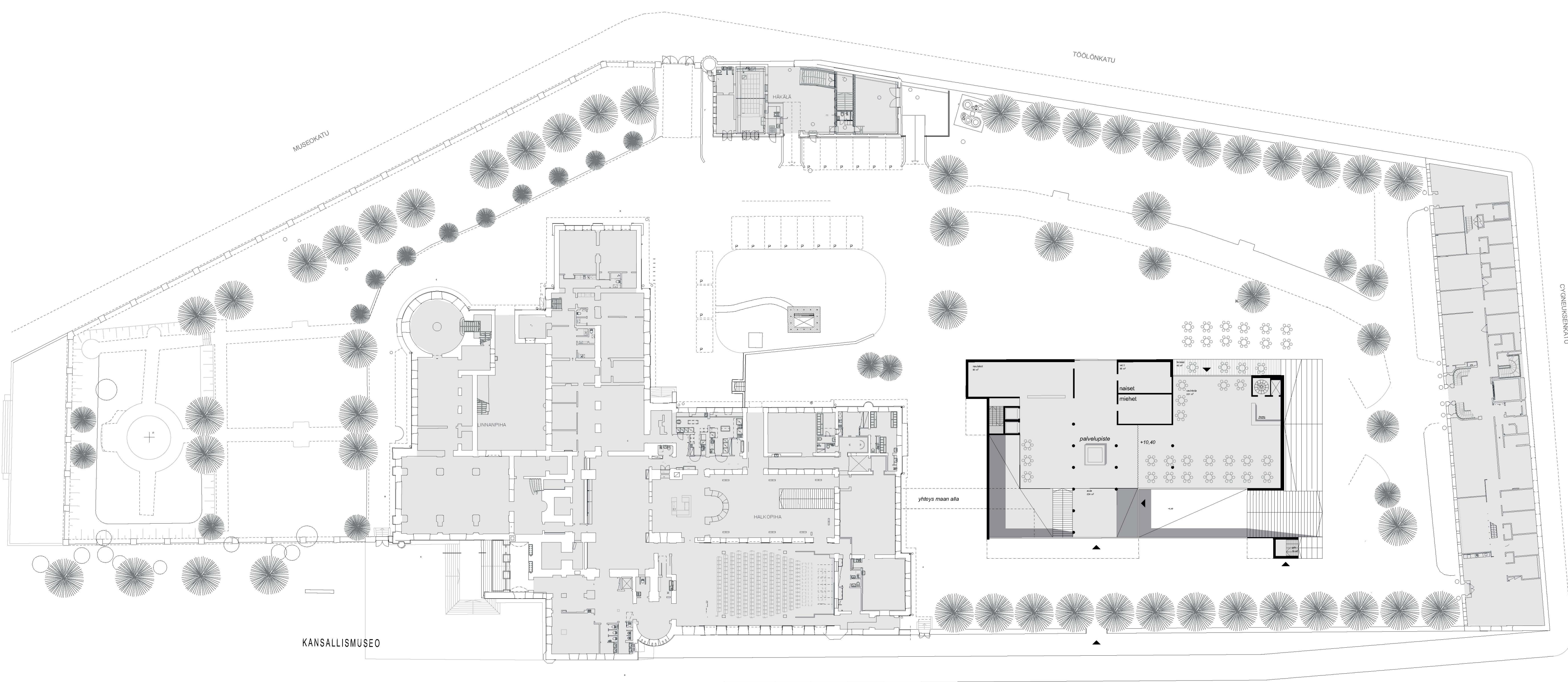
- materiaalit:
1. kupari
 2. nauri
 3. lasi
 4. vaalea betoni



Ulkoperspektiivikuva Kansallismuseon laajennuksesta



Sisäperspektiivikuva Kansallismuseon laajennuksen ravintolasta



pohjapiirustus maantasokerros 1:400 (+10.4)

Harju

Arkkitehti kaupunkikuva

Kansallismuseon uusi lisärakennus Harju luo vahvalla identiteetillä varustetun kohtauspaikan nykyisen museon perinteitä ja arvoja kunnioittaen. Harju sijoittuu tontin pohjoispuolelle 12 metrin pohjoisnäköalasta museosta. Lisärakennus nousee yhden kerroksen osalta maan pinnalle, kahden muun kerroksen jähdyssä maan alle. Harjoittamainen massa kohoaa Mannerheimintien puoleisen seinän yläpuolelle viestien hillitystä uuden museorakennuksen olemassaolosta ohikulkijalle.

Harjoittamainen ja suurista osista koostuva massoitteu on jatkuva Kansallismuseon kattamailmalle, missä kolmioiden muotoille hallitsee julkisivujen välösä. Koska lisärakennus on selvästi erillään vanhasta museosta, on sen helpompi muodostaa oma identiteettinsä ja liikkene silmän ympäri säilyy sijuvana.

Vahva osa Kansallismuseon identiteettiä ovat sen sisätilat Linnanpöytä ja Halkopöytä. Harju muodostaa näille jatkuvan sisätilan, joka jatkuu yhden kerroksen maan sisään. Niitä toimii välipöytä museokäytävällä ja korkealle näyttelytilalle, samalla mahdollistaen visuaalisen yhteyden maan alle. Se on myös vaihtoehtoinen sisäänkäynti lisärakennuksen pääalaan, lisärakennuksen pääsisäänkäynnin sijoituksessa maantasoon rakennuksen itäpuolelle. Pääsisäänkäyntiä varten seinän tehdään 2,5 metriä leveä uusi aukko.

Yksi tärkeistä periaatteista massoitteuissa ja rakennuksen sijoituksessa on ollut puiston arvon nostaminen uusin käyttämömahdollisuuksien myötä. Katualue pidetään kompaktina ja maahan asti ylettyvästä katon harjoittamainen puisto jatkaa maantasoon lisärakennuksen katulle, mahdollisten esikellareiden ja ravintolan yläpuolella. Kesällä katto kutsuu kävijät viettämään aikaa sen päällä esimerkiksi kirjan tai ystävänsä seurassa. Kallistettu katto toimii katsomona näytöksiä ja ulkoilmaelämyksiä varten, Kansallismuseon pohjoispuolen julkisivun toimissa on aikoinaan ja ainutlaatuisena taustana tapahtumille. Lisärakennuksen pohjoispuolen harjoittamainen voidaan käyttää katsomona, jolloin suurin luonnonvalo suuntautuu sisälle. Rakennuksen itäpuolelle luodaan toimintaa ravintolan terassin muodossa, minne aurinkoa saadaan sään sallissa päivästä iltaan. Kaikki edellä mainitut mahdollisuudet toiminnalle yhdessä kylmäläisen rakennuksen massoitteu kanssa viestivät kansallisen identiteettimme tukipilarista yhteisöllisyydestä.

Toimintojen sijoittelu

Pohjaratkaisujen osalta suurta huomiota on kiinnitetty tilojen toiminnallisten ja visuaalisten yhteyksien lisäksi tilojen ja visuaalisiin yhteyksiin. Ehdotuksen sydän on kolmen kerroksen sijoittuva aulajen kokonaisuus, joka kutsuu suurten ikkunoiden ja monikerroksina avautuvien tilojen avulla kävijät luokseen. Kaikista suunnista lähestyttäessä vierast saavat visuaalisen yhteyden ensimmäisen kellarikerroksen aulan läpi kulkevaan siltaan, joka johtaa Kansallismuseon vanhaan osaan, jolloin yhteys uuden ja vanhan välillä säilyy vahvana. Silta jatkuu käytävä päärajoituksen nousee Halkopöydälle portaita pitkin ja piha kateetaan museon toiminnallisten yhteyksien vahvistamiseksi.

Lisärakennuksen ensimmäisessä kerroksessa sijoittuvat aulapalvelut, naukkola, wc-tilat ja ravintola, jolloin saapuminen tiloihin on sujuvaa ja myös ravintola voi toimia helposti omana kokonaisuutena. Aulaa voi saapua kahden maantasossa sijoittuvan sisäänkäynnin lisäksi mahdollisista silloista. Läpi myydään aulapalveluita ja kulunvalvonta suoritetaan näyttelytilojen ovelta. Näin käynti tilaissa on mahdollisimman avointa ja vapaita.

Museokäytävällä on ensimmäisessä kellarikerroksessa näyttely- ja tapahtumatilajien sijoituksessa toisen kellarikerroksen. Näyttelytilat on muotoiltu yksinkertaisesti ja ne sijoittuvat toistensa vieressä, jolloin niiden monikäyttöisyys pystytään maksimoimaan siirtoseinien avulla. Lisärakennuksen sisäinen vyöhyke on sijoitettu kulluvuuden rakennettavan tavaraohjain ympärille näyttelyiden ja ravintolan huollon helpottamiseksi. Verstaat sijoittuvat näyttelytilojen vieressä toiseen kellarikerroksessa. Sisaaltilat, aulapalvelun tuuletus, katto ja ravintolan tukitilat sijoittuvat ensimmäisessä kellarikerroksessa, mistä myös ravintolan tilaukset voidaan toimittaa tarjoiluohjelmalla ravintolasalille. 15 metrin kappale voidaan laskea näyttelyihin pienemmän näyttelytilan avautuvasta katosta.

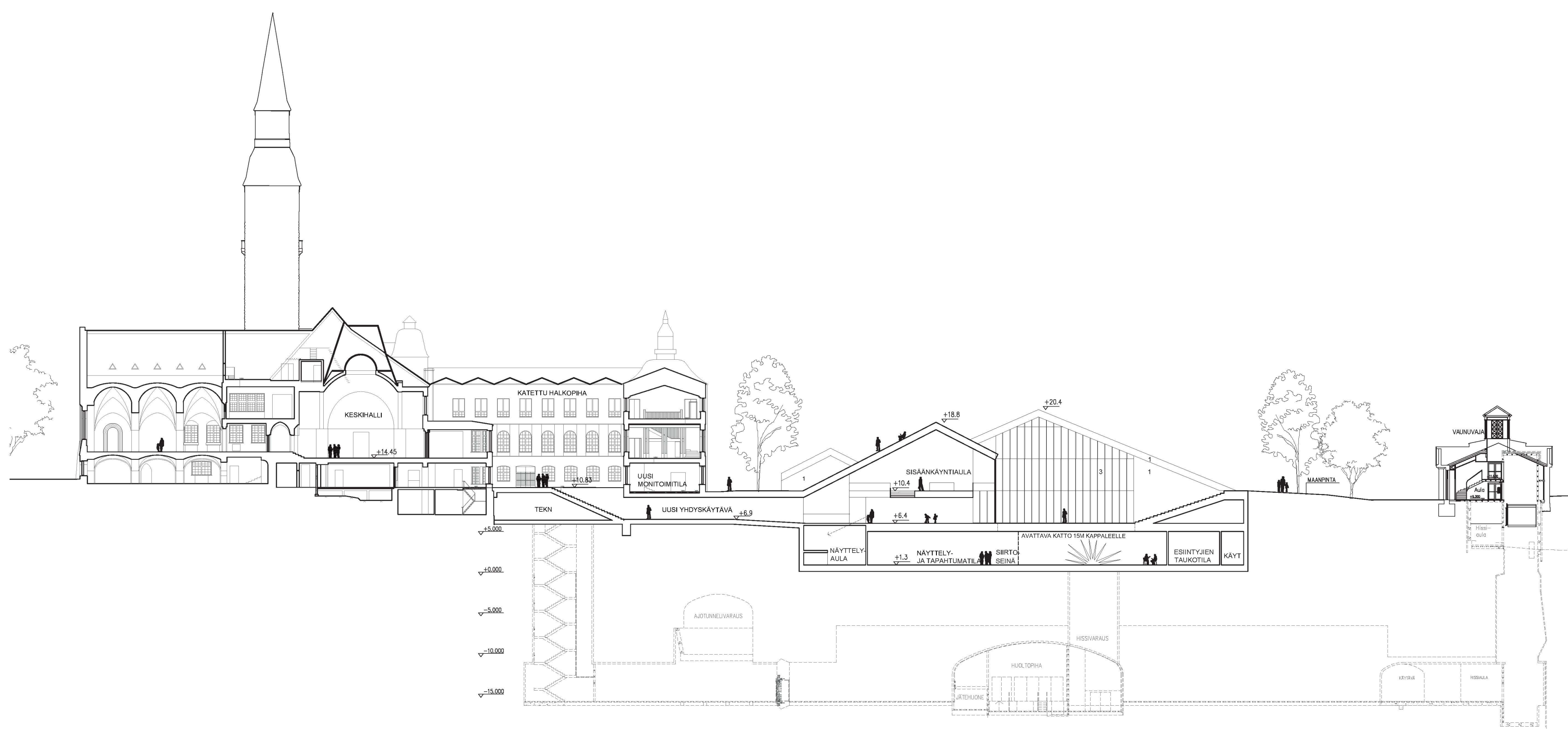
Materiaalivalinnat

Materiaalivalinnat haavevat inspiraationsa rakennuksen arvokkaasta ympäristöstä. Suurin osa esikellatusta on nurmea. Umpinaiset ulkoseinät toteutetaan kuparilevyistä suurten lasiseinien tuella luonnonvaloa sisälle. Ravintolan ja aulan kantavat pilarit ja palkit toteutetaan puusina, jolloin sisäänkäyntikerroksessa puiston puut jatkavat maantasossa rakennuksen sisälle. Lattiat ovat betonia, mikä luo puurakenteelle kontrastia ja toimii raskas huolettavuuden kannalta hyvin. Materiaalimaailma mukaillee suomalaisia arvoja, luonnolliset ja kestävät valinnat ovat tärkeitä.

Kestävä kehitys

Energian säästä ja erinomainen lämpötilayhteyks vähäisten ylläpitokustannusten lisäksi ovat suunnitelman päämääriä. Integraatiivisuuksena on tärkeää jotta tilat voittaisivat energiatehokkuuden, ympäristön vaikkona, kestävä tilatekniikka ja vähäinen huollon osalta pystytään täyttämään. Rakennus on maantasoon kompakti, mistä johtuen lämpöhäviöt on vähäisiä, sekä rakentaminen kustannustehokasta. Luonnonläisten paljastettujen materiaalien käyttö (betoni, puu) auttaa kestävyyden ja lämmön säilytyksen vastustamaan ulkoilmassa tapahtuvia muutoksia, jolloin myös ilman laatu säilyy hyvänä. Rakennuksessa suositellaan kestäviä materiaaleja, jolloin huolto on helpompaa.

Matka Harjun läpi on kurkistus suomalaisen sielunmaailmaan. Vankan luontoa kunnioittavan kuoren alta löytyy monipuolinen, yhteisöllinen, helposti muunnuttava ja inspiroiva maailma, joka kannustaa kokemaan ja tekemään yhdessä ja yksin.



- materiaalit:
 1. kupari
 2. nurmi
 3. lasi
 4. vaalea betoni

leikkaus A-A 1:400