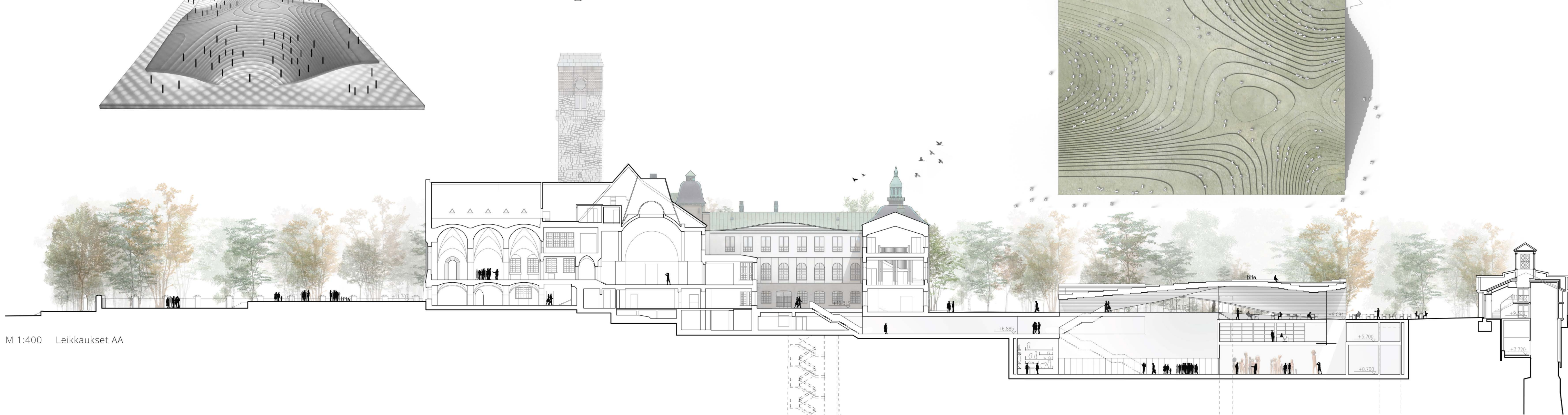
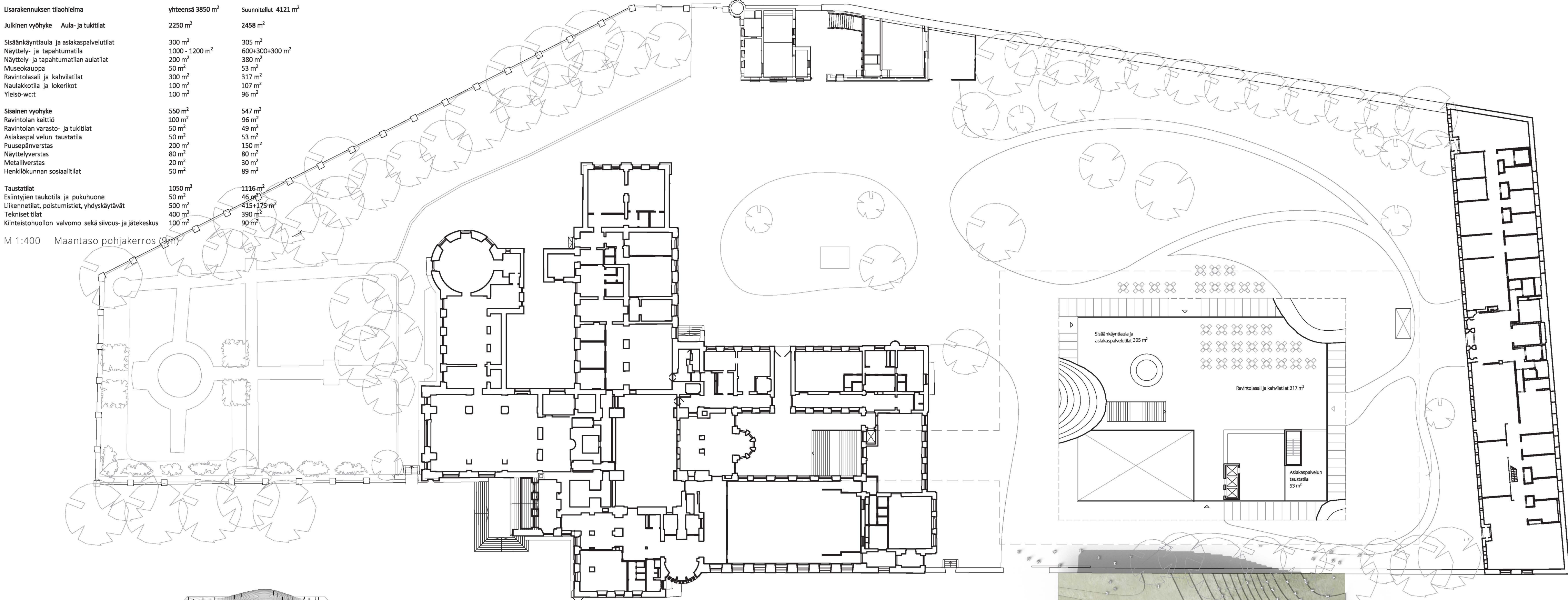


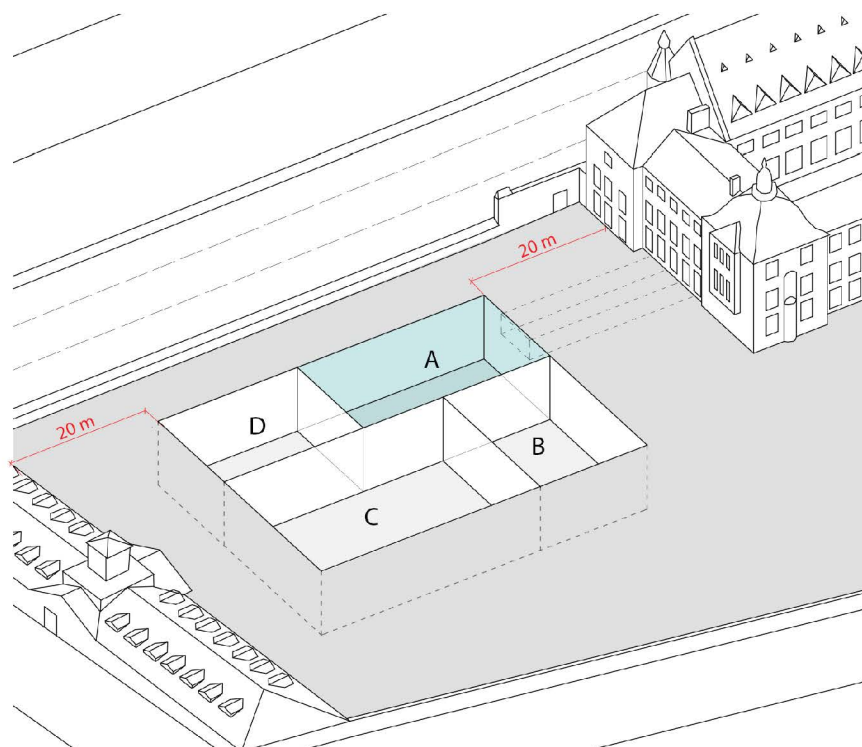


Uisarakennuksen tilaohjelma	yhteensä 3850 m <sup>2</sup>	Suunniteltu 4121 m <sup>2</sup>
Julkisen vyöhyke	2250 m <sup>2</sup>	2458 m <sup>2</sup>
Sisääkäyntitila ja asiakaspalvelutilat	300 m <sup>2</sup>	305 m <sup>2</sup>
Näyttely- ja tapahtumatilat	1000 - 1200 m <sup>2</sup>	600+300+300 m <sup>2</sup>
Näyttely- ja tapahtumatilat	200 m <sup>2</sup>	300 m <sup>2</sup>
Museokauppa	50 m <sup>2</sup>	53 m <sup>2</sup>
Ravintola	300 m <sup>2</sup>	317 m <sup>2</sup>
Näyttely- ja kahvilat	100 m <sup>2</sup>	107 m <sup>2</sup>
Näyttely- ja kahvilat	100 m <sup>2</sup>	96 m <sup>2</sup>
Sisäisen vyöhyke	550 m <sup>2</sup>	547 m <sup>2</sup>
Ravintola	100 m <sup>2</sup>	96 m <sup>2</sup>
Ravintola	50 m <sup>2</sup>	49 m <sup>2</sup>
Asiakaspalvelu	50 m <sup>2</sup>	53 m <sup>2</sup>
Puolekuvien	200 m <sup>2</sup>	150 m <sup>2</sup>
Näyttely- ja kahvilat	80 m <sup>2</sup>	80 m <sup>2</sup>
Metalliverkko	20 m <sup>2</sup>	30 m <sup>2</sup>
Henkilökunnan sosiaalitilat	50 m <sup>2</sup>	80 m <sup>2</sup>
Taustatilat	1000 m <sup>2</sup>	1138 m <sup>2</sup>
Esittely- ja pöytähuone	50 m <sup>2</sup>	46 m <sup>2</sup>
Liikennelaitteet, poistumistilat, yhdistykset	500 m <sup>2</sup>	415+175 m <sup>2</sup>
Tekniset tilat	400 m <sup>2</sup>	350 m <sup>2</sup>
Käsitteellisen valvomon sekä sivuston ja jätteenkäsittelyn	100 m <sup>2</sup>	90 m <sup>2</sup>

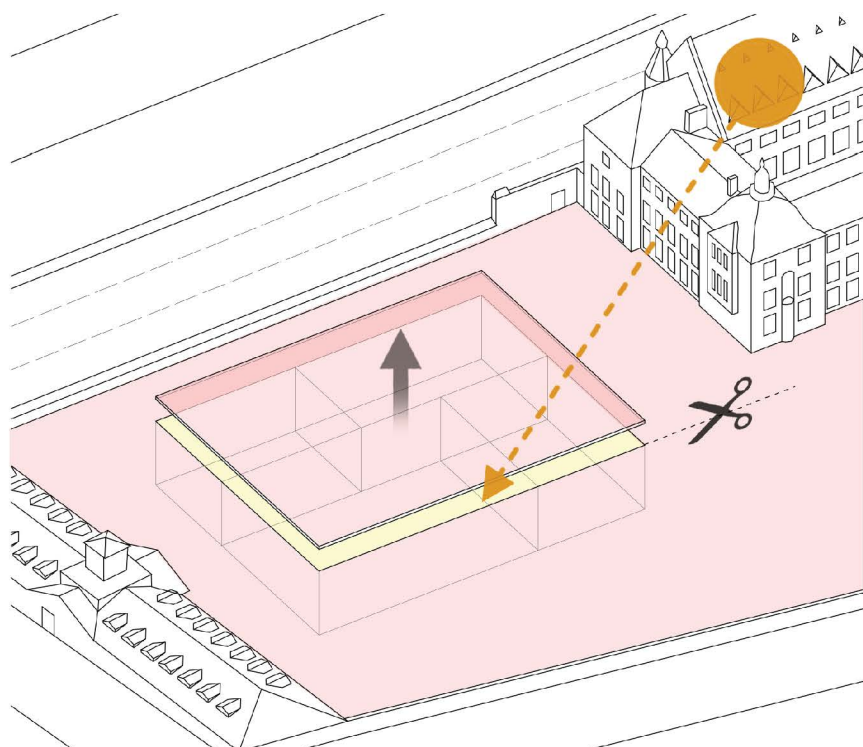
M 1:400 Maantaso pohjakerros (0m)



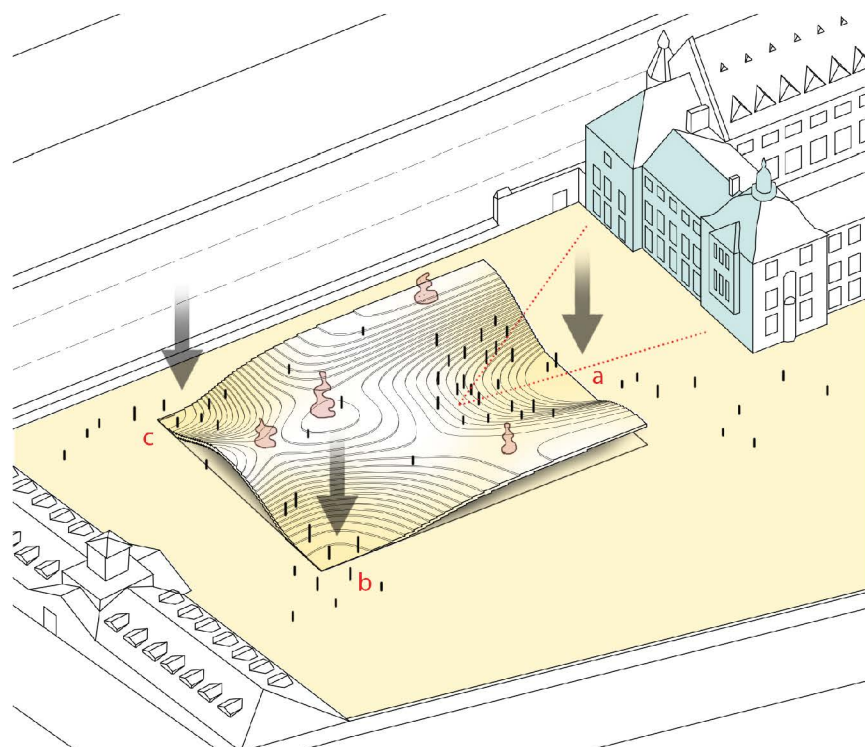
M 1:400 Leikkaukset AA



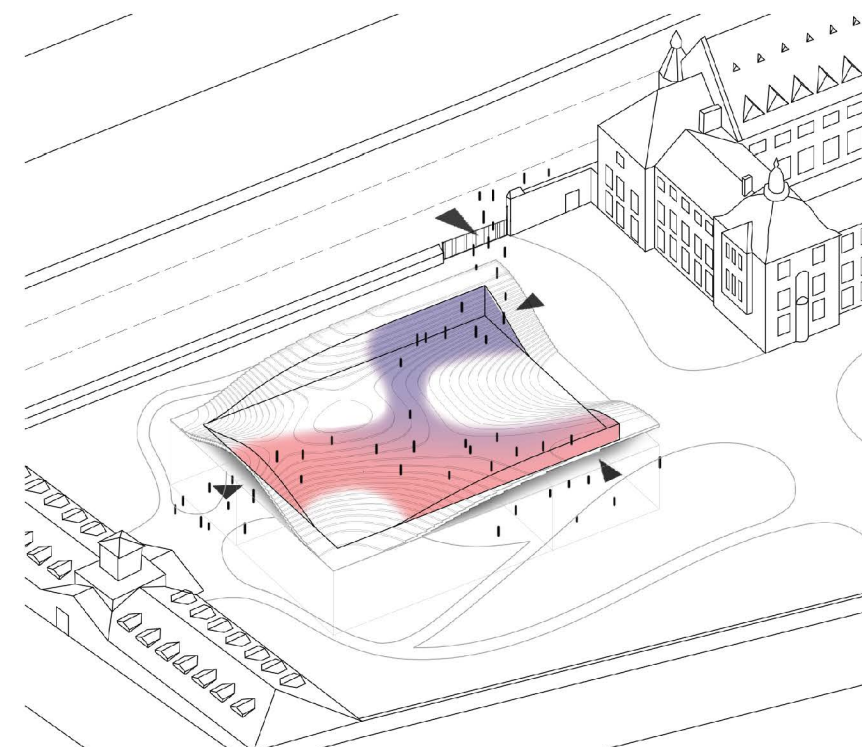
**01\_KOKONAISLAAJUUS** Ryhmitämme kolme tapahtumatilaa sekä hallin neljäksi tyhjäksi laatikoksi, mahdollisimman kompaktiksi suorakulmoksi. Se on kooltaan 44x34 m ja etäisyys lähirakennuksiin on 20 m, joten olemassa olevat perustukset eivät kärsi kaivauksista. Hallin sijainnin ja koon ansiosta vältetään turhat käytävät ja näin saadaan tila, jota voidaan käyttää neljäntenä näyttelyhallina. Lisäksi sen kompaktisuuden ansiosta puita joudutaan kaatamaan mahdollisimman pieni määrä.



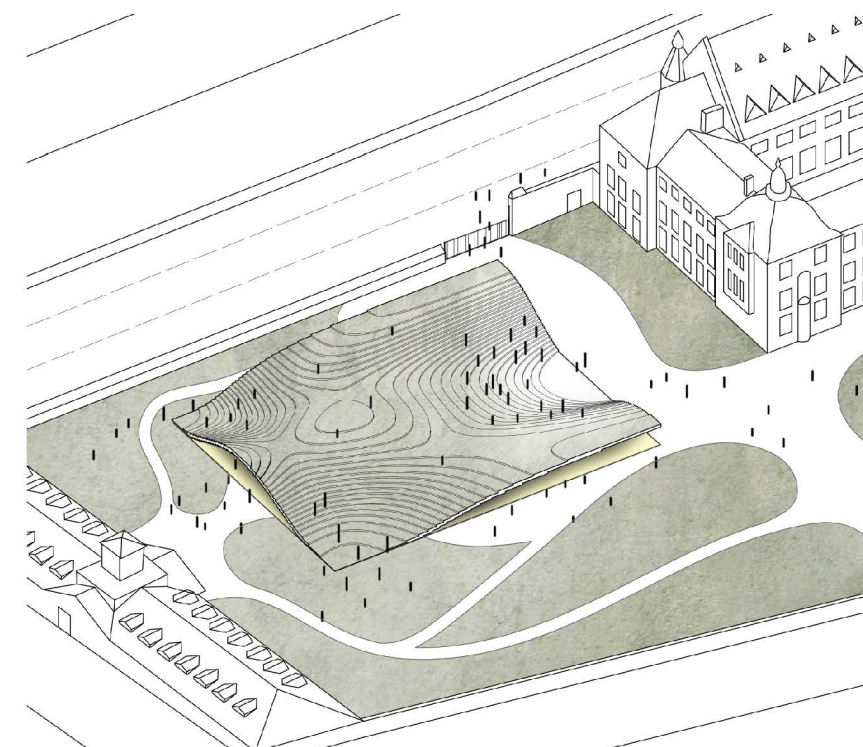
**02\_AINUTLAATUINEN KATTO** Ehdotuksemme sisältyy maanalaisten tilojen ja näkyvien osien tapahtumien välillä vallitseva voimakas suhde. Siksi teemme kenttään leikkauksen aivan neljän huoneen reunan, millä saadaan aikaan kaksinkertainen vaikutus, yhtäältä yksittäinen matala katto, joka ei mitenkään kilpaile olemassa olevan rakennuksen kanssa, ja toisaalta luonnonvalon saaminen näyttelytiloihin. Näin arkkitehtuuri ja kattoikkunat muodostavat yhtenäisen ratkaisun.



**03\_AKKITEHTUURI OSANA MAISEMAA** Ainutlaatuinen katto taipuu osuessaan maahan muodostaen uuden maiseman. Pöimä antavat jatkuvuutta puutarhaan muodostaen kolme näkymää, jotka kohdistuvat eri paikkoihin: yksi nykyiseen museoon, toinen Finlandia-talolle ja viimeiseksi puutarhaan. Tämä uusi topografia luo korokkeen ja lavan veistokselle, konserteille ja kulttuuritapahtumille.

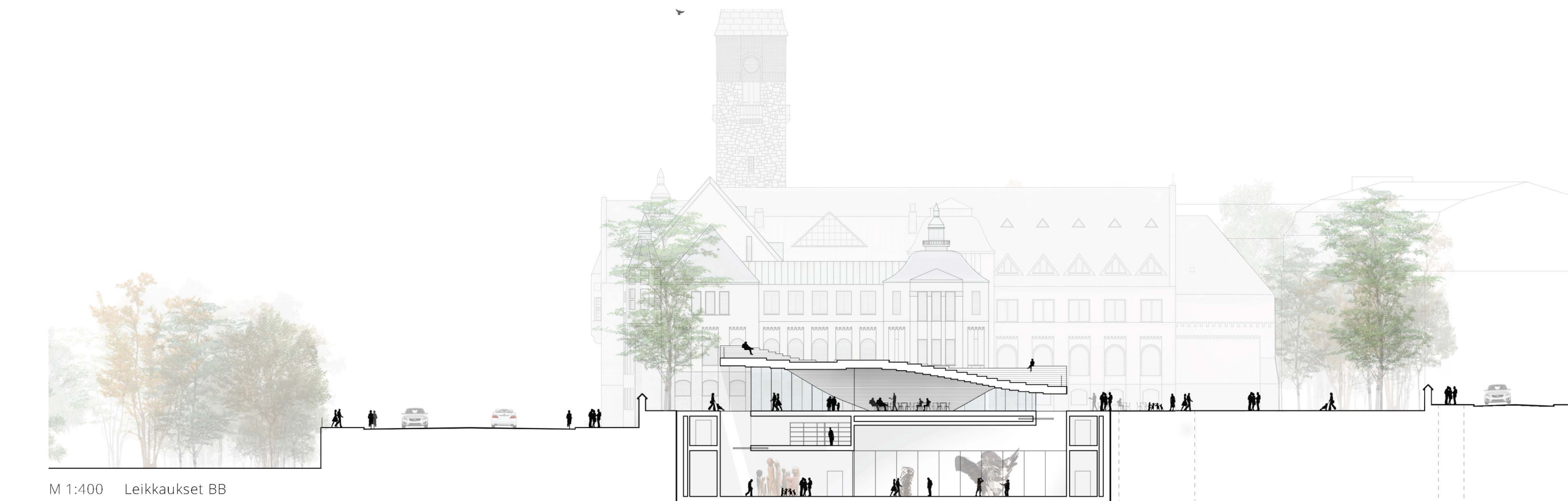
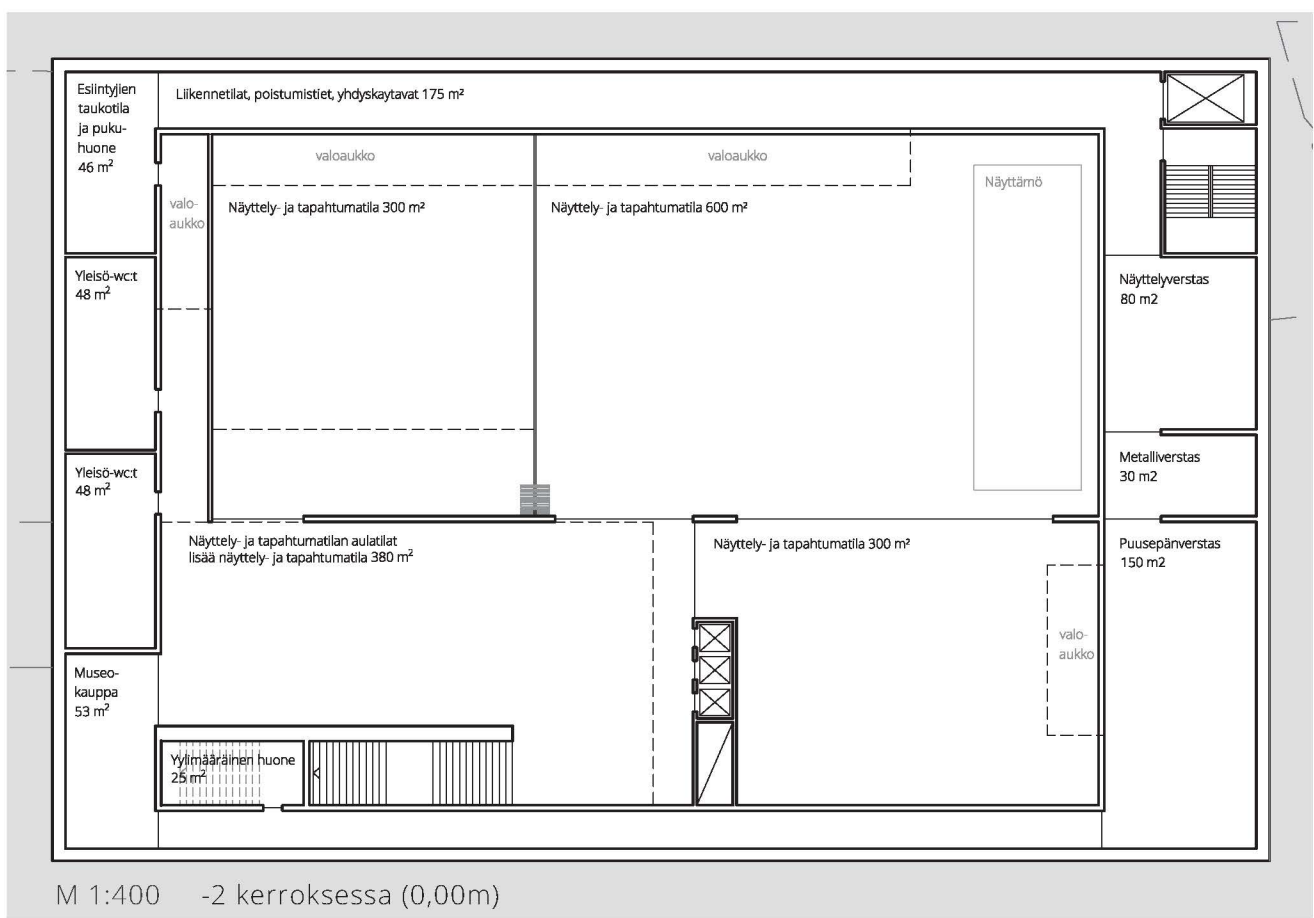
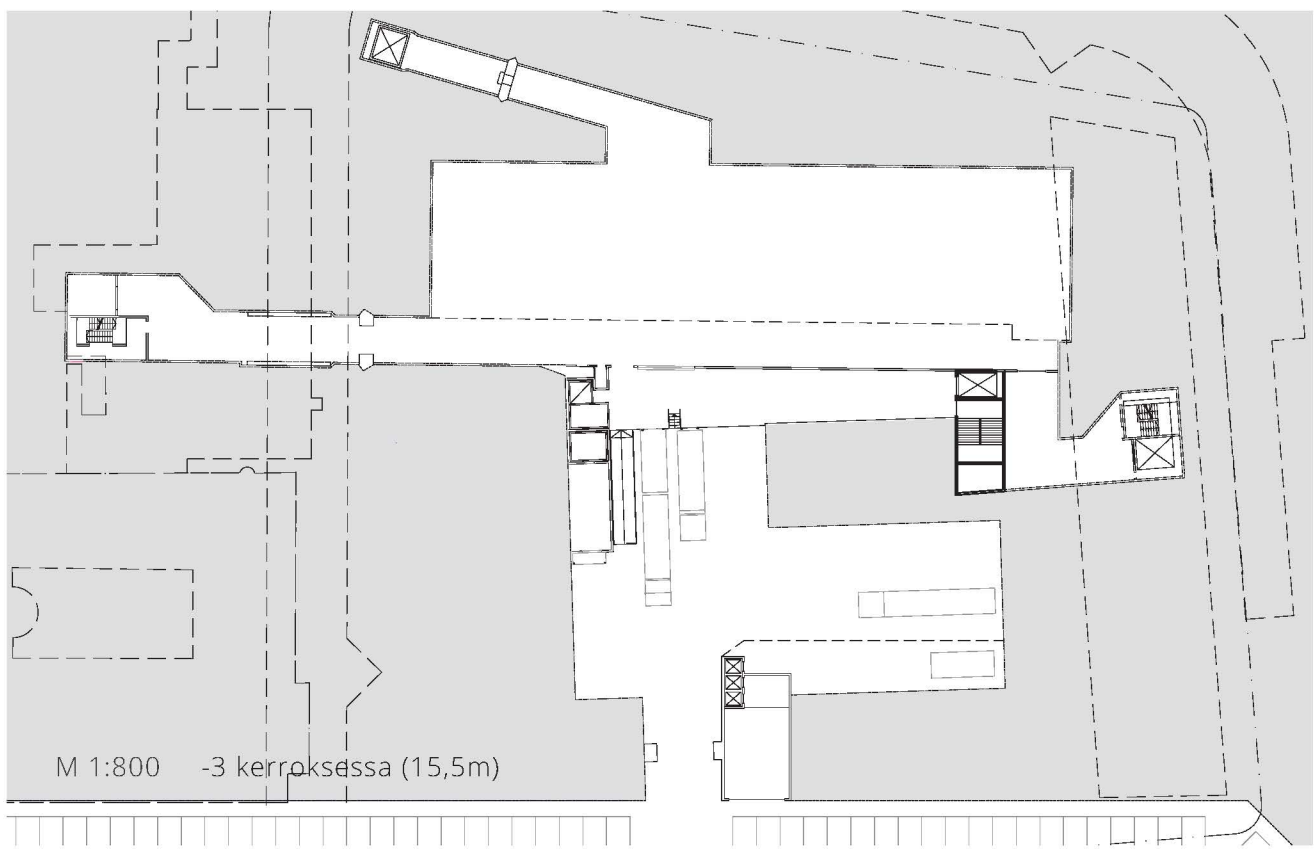
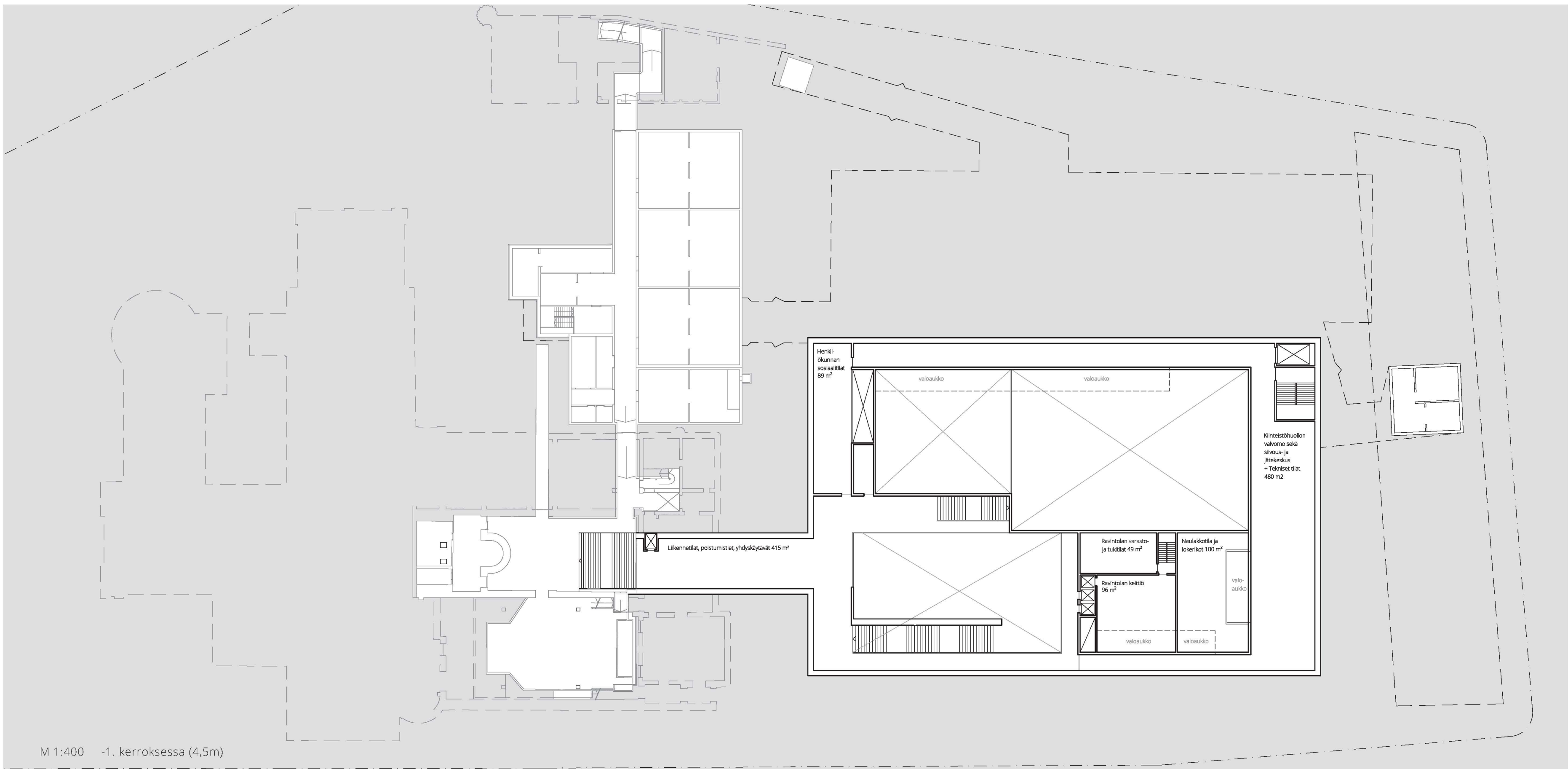


**04\_OHJELMA JA SISÄÄNKÄYNTI** Uusi sisääkäyntihalli sijaitsee kohdassa, joka on lähimpänä olemassa olevaa rakennusta ja Mannerheimintietä. Siten uuden hallin sisäänkäynti on suoraan näkyvissä vanhaan rakennukseen. Puutarhaan ja lisärakennukseen rakennetaan uusi ovi mahdollisimman lähelle museon nykyistä sisääkäyntiä sekaannusten välttämiseksi niin että molemmat näkyvät samanaikaisesti. Toisaalta, ravintola on lounaaseen ja aukeaa puutarhaan pain kahdelta sivulta ja hyötyy näin koko puutarhasta ulkoilmaterassinä. Hallin ja ravintolan välillä on sisäinen yhteys.



**05\_MATERIALISUUS** Ehdotuksessamme katto muodostaa osan puutarhaa, uutena osana maisemaa, siksi niiden väliset materiaalit muodostavat jatkumon. Päälyys koskettaa puutarhaa yhdellä puolella viheralueella ja toisaalla kivisellä alueella, siten ehdotamme kahden materiaalin väliin kaltevaa pinnanmuodostusta, jossa luonnonlinjat ja keinotekoinen yhdistyvät: arkkitehtuuri VS luonto.





Ehdotuksemme koskien Kansallismuseon laajennusta perustuu alkuperäiseen ideaan muuntaa uusi rakennus uudeksi osaksi puutarhaa. Suunnittelukohde, joka toimii yleisen tilan jakeena ja pitää sisällään uuden lisärakennuksen ja ravintolan sisäänkäynnit.

Kansallismuseon rakennuskompleksi muodostuu puutarha-alueista ja rakennuksista, ja siinä erottuu selvästi vuosisadan alun rakennus, tämänhetkisen Kansallismuseon keskus. Uusi museon laajennusehdotus sijoittuu kompleksin puutarhan pohjoisosaan.

Ehdotuksemme sijoittuu linnan ja hallinnollisen rakennuksen välin keskivaiheille tontin pohjoisrajalle. Sen erityinen sijainti ja kompaktisuus mahdollistavat projektin suunnittelun mahdollisimman pienelle maanalaistaloukselle ja näin vaivattomasti alueen puustoon pysyvät mahdollisimman vähäisinä. Projekti on jaettu pääasissa kahteen osaan. Ensinnä maanalaista osioon, joka palvelee laajennuksen päätavoitteita; joita ovat uudet näyttelyhallit, työpajat, tekniset palvelut, turvallisuus ja huolto. Toiseksi rakennuksen näkyvä osa, johon kuuluvat sisäänkäynnit ravintolaan ja Kansallismuseon laajennukseen.

Maanalainen osa, kuten jo mainitsimme, on mahdollisimman kompakti ja kahteen tasoon jaettu. Puutarhatason ja näyttelytilojen välinen taso, josta löytyvät työpajat sekä liitäntäpalvelut, ja seitsemän metriä puutarhatason alapuolella oleva taso, jossa on tilava halli, josta taas on pääsy kolmeen suureen näyttelytilaan. Huoneet on yhdistetty niin, että niitä voidaan käyttää erikseen tai yhdistää yhdeksi suureksi tilaksi hallin kanssa. Tältä tasolta löytyvät myös kaikki saniteettisätilat sekä museokauppa. Kaikkia halleja ympäröi huoltokäytävä, josta on suora yhteys lastausaisiin sekä huolto- ja varastotiloihin. Samalla kun maanalainen osa on kompakti ja monitoiminnallinen, laajennuksen näkyvä osa integroituu parhaalla mahdollisella tavalla rakennukseen ja linnan puutarhaan.

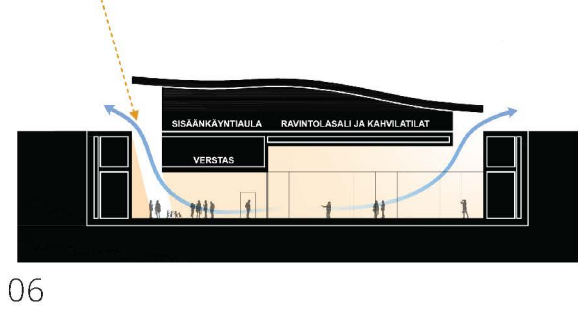
Ymmärryksemme mukaan puutarha tulisi osaksi näyttelytilaa ja jossa järjestettäisiin museon liittyvää toimintaa. Tästä syystä rakennuksemme

on suunniteltu puutarhaan jatkuvaksi artefaktiksi tarjoten muutonsa ansiosta uusia kulttuuri- ja näyttelymahdollisuuksia. Rakennus esitetään vihreänä puutarhaan poimuttavana kattona muodostaen pääsyn maanalaistaan lisärakennukseen ja ravintolaan sekä muutonsa ansiosta pehmentäen näkymää avokatuun ja katon omin sisäänkäynteihin. Tämä topografinen pinta on osa puutarhaa, josta näkyvät linna ja muut museokompleksin osat. Sen pinnan muoto on siis suunniteltu peittämään näkyvyyttä suureen amfiteatteriin, jonka taustalla linna sijaitsee, ja joka tulee olemaan ihanteellinen paikka näyttelytapahtumille, konserteille ja esityksille.

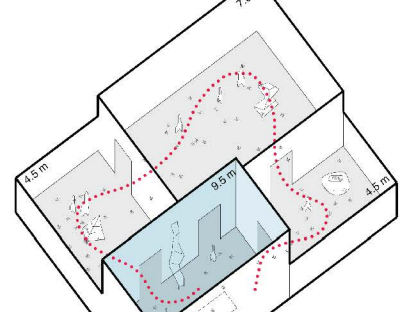
Sisäänkäynti uuteen laajennukseen tapahtuu ulkokautta tai nykyisestä museosta käsin. Museosta se on pohjoisen puoleisen pihan kautta, joka tullaan kunnostamaan ja päällystämään teras- ja lasirakenteella. Tältä pihalta rakennamme portaait tai hissit mahdollista pääsyn lisärakennuksen keskitasolle, johon pääsee myös laajan käytävän kautta. Sen läpi kuljettamme, voimme jakaa yhden tason verran alaspäin ja näin pääsemme näyttelyhalleihin tai mennä yksi taso ylöspäin ravintolaan tai puutarhaan. Siten linnan alle tehtävät kaivaukset ovat minimimailliset ja niiden vaikutus nykyisen museon toimintaan lähes olematon.

Koska lisärakennus ja ravintola voivat toimia itsenäisesti museon toimintaan nähden, olemme luoneet suoran pääsyn lisärakennukseen Mannerheimintieltä olemassa olevan muurin tehtävän aukon kautta. Tämä sisäänkäynti on käytettävissä ravintolan tai lisärakennuksen käyttökatutilan mukaisesti.

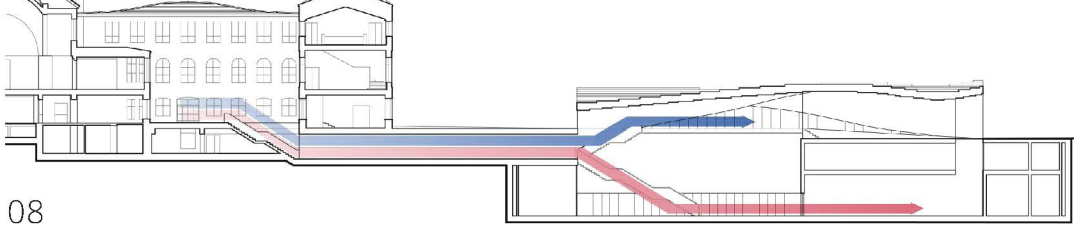
**06 VALOJALUONNOLLINEN ILMASTOINTI** Sen ansiosta, että leikkaus on suunniteltu tehtäväksi avian hallien reunojen sisäpuolelle, kattoikkunoiden leveys on 3 m. Tämä tyhjiä tila on tärkeä luonnonvalon kannalta, ja se myös mahdollistaa tapahtumatilojen luonnollisen ilmanvaihdon. Lisäksi nämä ratkaisut sekä käyttökatokuituksen sijoittelu mahdollistavat luonnonvalon ja luonnollisen ilmastoinnin pääsyn työpajoihin ja palvelualueille. Kattoikkunoiden sulkeumisjärjestelmän toiminta huoneiden välikatossa on hyvin yksinkertainen.



06



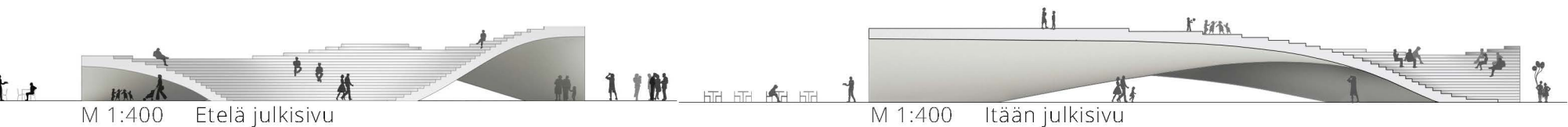
07



08

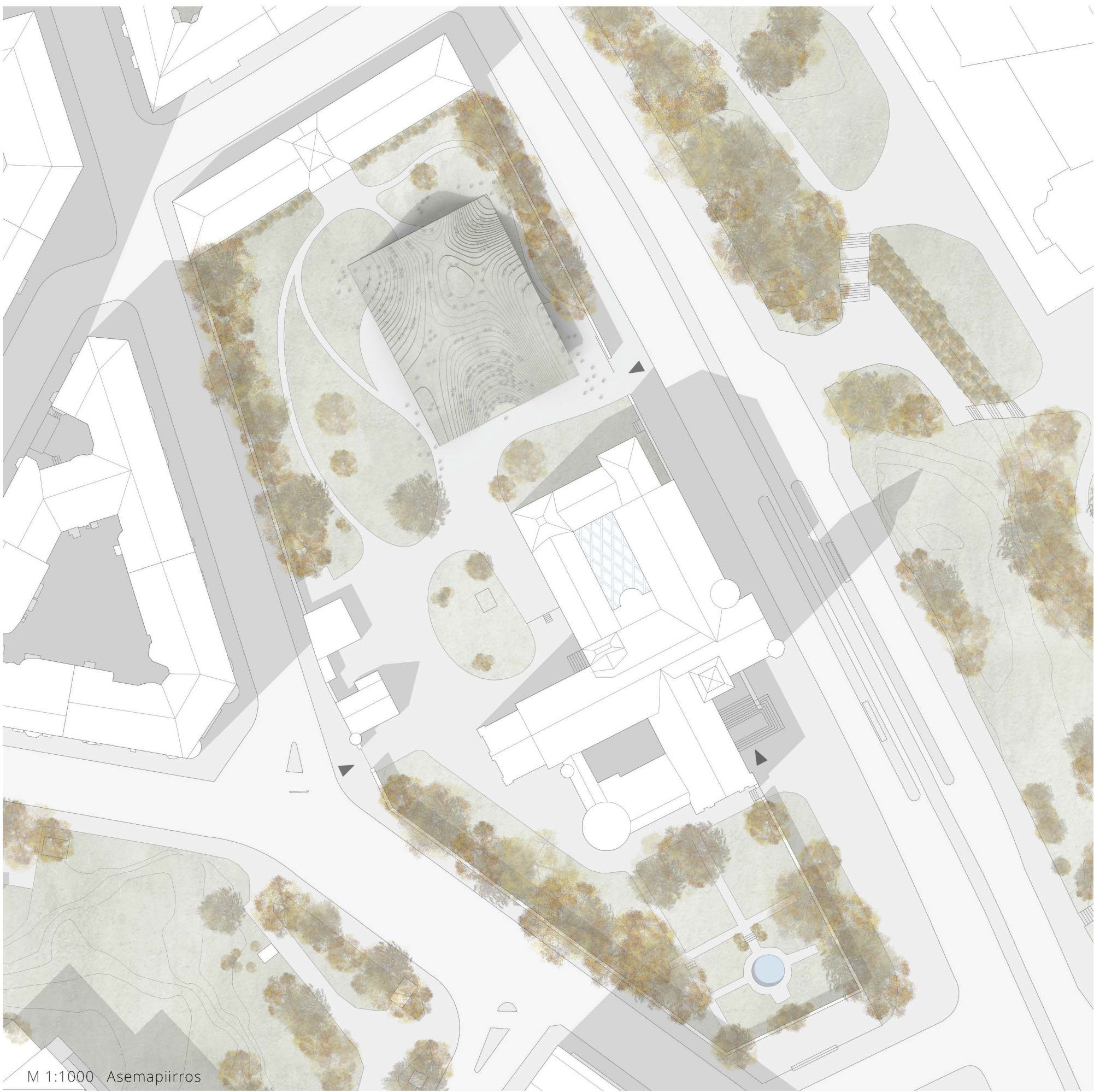
**07 MONITOIMINNALLISET LAATIKOT / 15X3M KAPPALE** Tapahtumatilojen ja hallisijoittelusuunnitelman ansiosta suuri määrä käyttövariaatioita voidaan toteuttaa yhdistämällä tiloja pareittain tai kolmittain tai kolme yhdessä. Tämä järjestely tekee vierailusta miellyttävän, koska siirtyminen on sujuvaa. Laatikoiden korkeudet vaihtelevat, mikä mahdollistaa niiden erilaisen käytön eri tilaisuuksissa.

**08 IHHMISTEN LIIKKUMINEN** Olemme huolellisesti analysoineet olemassa olevien rakennusten ja uuden lisärakennuksen välisen suhteen ja esitämme siksi niiden mahdollisimman käyttökelpoisen ja rationaalisin yhteyden. Tämä Eva-yhteys toteutuu liitoskohdassa parvekkeen muodossa, josta näkyy hallin tyhjiään tilaan mahdollista nopean siirtymisen ylös ravintolaan / puutarhaan tai suoraan alas näyttelyhalliin. Siten nykyisen rakennuksen sisäpihalta on mentävä vain yksi kerros alaspäin, joka on jo olemassa ulottuen lisärakennukseen, näin säästetään tarpeettomia rappusia ja kulkureittejä.



M 1:400 Etelä julkisivu

M 1:400 Itään julkisivu



M 1:1000 Asemapiirros