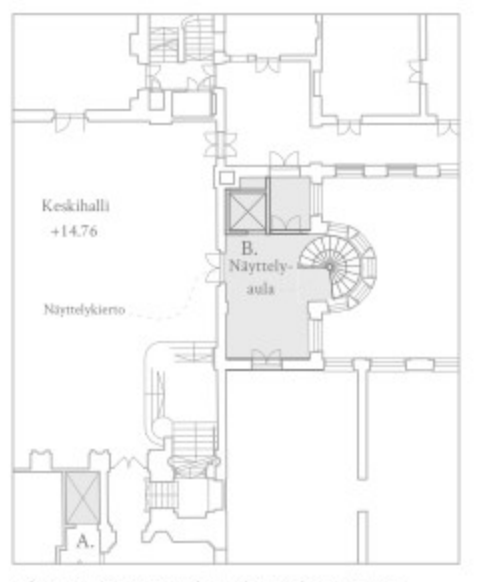




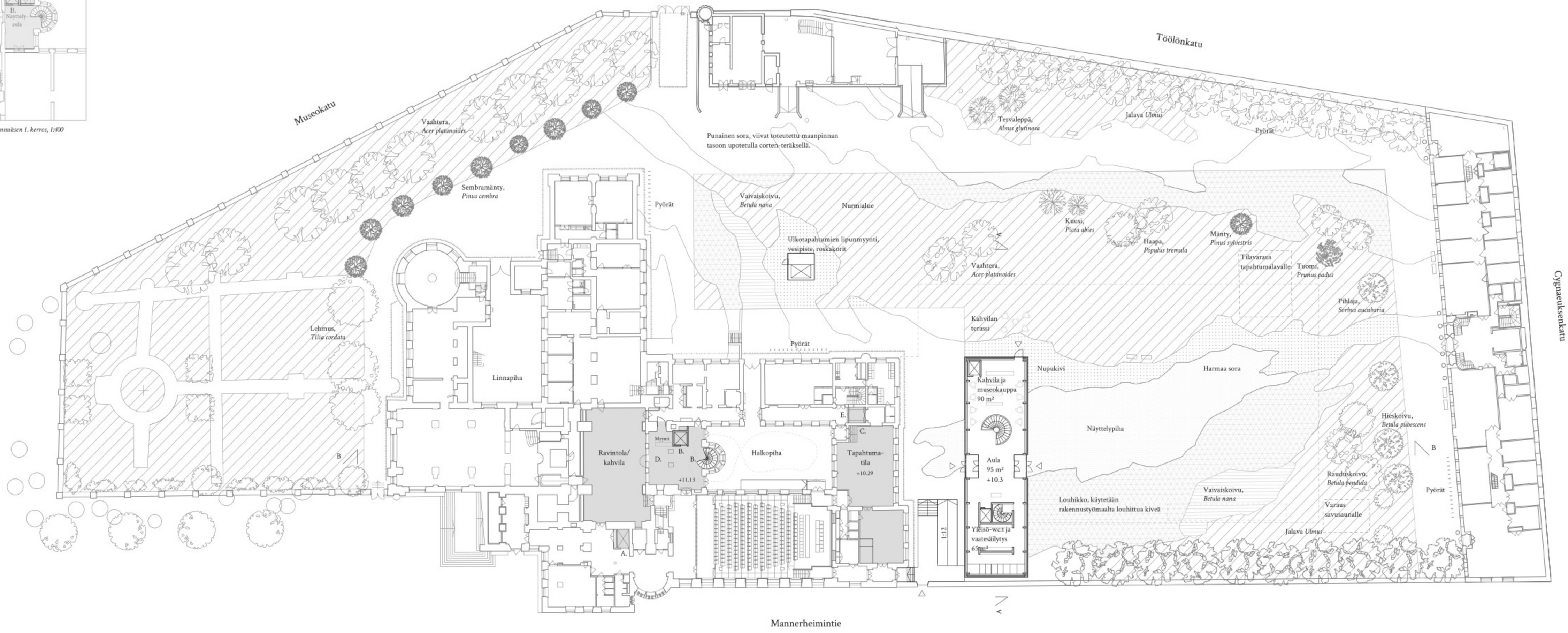
Näkymä suunnittelukohteesta.



Näkymä Louhen uuden kirkon sisästä.



Pohjapiirros, päärakennus 1. kerros, 1:400

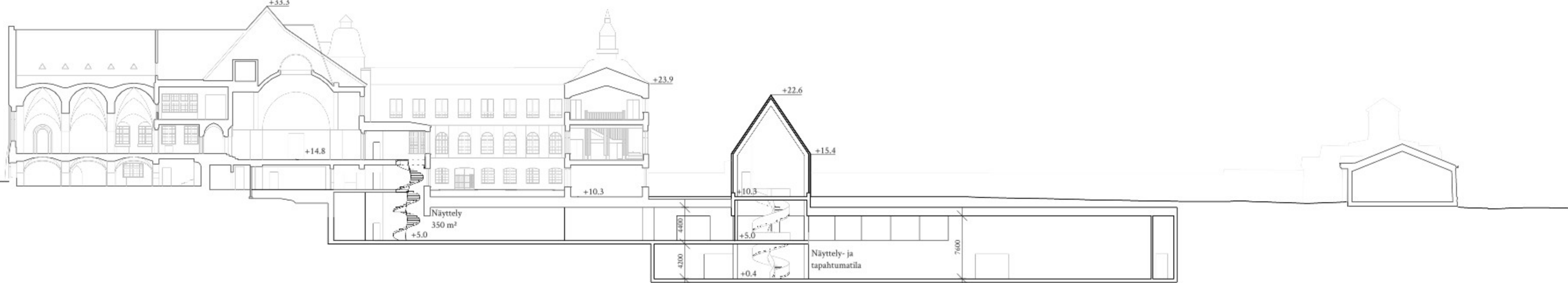


Pohjapiirros maastokerros, 1:400

Maastokerros (maastoluotettu esitietä harrastamalla)

- A. Olemassa oleva historiallinen luonnos ja sen pohjalta korjattu suuremmalla 15 henkilöä jaksavalla kirkolla. Hissi pohjois- ja eteläisellä kirkon kerroksella 1.-3. ja pohjois- ja eteläisellä kirkon kerroksella 1. kerroksella. Päärakennuksen sisäpuolella on erikseen kahvila pohjois- ja eteläisellä kirkon kerroksella.
- B. Uusi perus- ja kirkonkerros pohjois- ja eteläisellä kirkon kerroksella. Päärakennuksen sisäpuolella on erikseen kahvila pohjois- ja eteläisellä kirkon kerroksella.
- C. Tilan käyttöä muuttava maastokerros maastokerros pohjois- ja eteläisellä kirkon kerroksella. Tilat on suunniteltu kirkon kerroksella 1. kerroksella.
- D. Kahvila ja ruokailutilat maastokerros maastokerros pohjois- ja eteläisellä kirkon kerroksella.
- E. Huonekoko kirkon kerroksella 1. kerroksella.
- F. Huonekoko kirkon kerroksella 1. kerroksella.

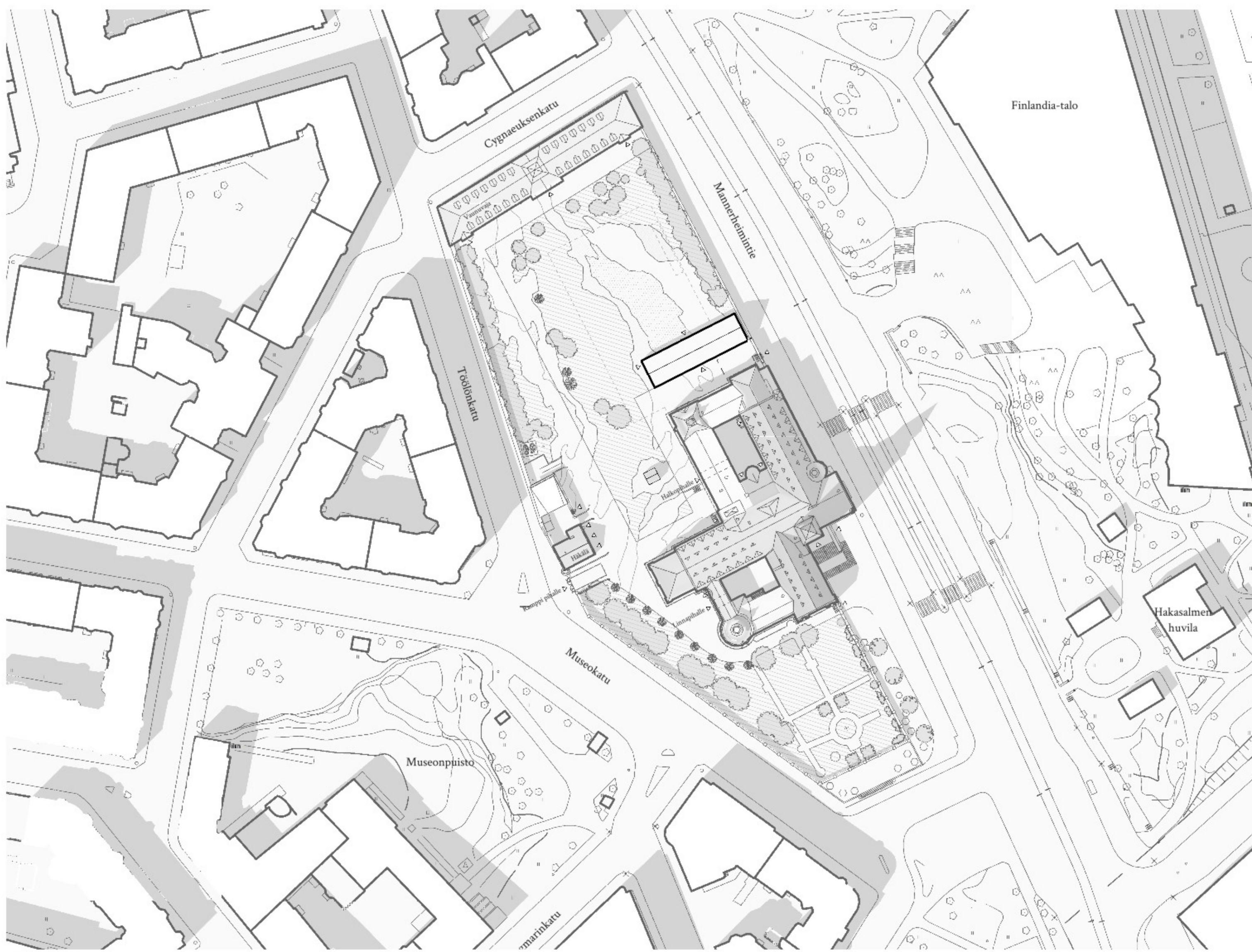
Leikkaus B, 1:400



Julkaisu 1800 Mannerheimintie, 1:400
 Luonnokuvitus julkaisunvaiheella
 1. Perustan, kokonaismuotoilu
 2. Perustan, kokonaismuotoilu, suurempi osuus
 3. Lait (muotoilu ja sisustus)

Louhi

Kansallismuseon lisärakennuksen kansainvälinen arkkitehtuurikilpailu



Aemagripinratu 1:1000

Louhi on Kansallismuseon päärakennuksen monimuotoisuuden edessä kunnartava, itsenäisen identiteettiä omaava lisärakennus. Louhi ammentaa aiheensa yhdestä suomalaisen suurimmasta kansallistaiteesta: luonnosta. Lämpimät ja valoisat julkisivot, karut pronssipellit, matalat väiväinköyköt ja varviket sekä lämpyiset kussimetit tuovat Kansallismuseon laajennukselle ja pihalleen muutokseen ajattoman aihepiirin ja vahvan oman laonon.

Uusi Kansallismuseo - kansallismuseon lisärakennus Louhi ja uudistettu pihalle luovat puitteet tulevaisuuden museo- ja tapahtumatoiminnalle. Joustavat, neutraalit näyttelytilat, varaukset muuttavalle tekniikalle, erilaisia pihataputuksia tukevat rakenteet ja tilat yhdistettynä ravintola- ja muun palvelut mahdollistavat tiloihin ja palvelurakenteeseen luovan vahvan pohjan tulevaisuuden museotoiminnalle.

Louhen sijainti ja koko toimilla määräytyy päärakennuksen ja suuren pihataputuksen ohjalla. Pitkä, kapea rakennus sijaitsee museorakennuksen pohjoispuolella, Mannerheimintien pihalle johtavan portin vieressä. Arkkitehtuurin lisäksi yksi Kansallismuseon ominaisimpia piirteitä katukuvassa ovat muurin yli kirkastuvat puut. Lisärakennuksen suunnittelussa suurin osa vanhoista katuakseista kunnalta merkityistä puista säilytetään. Louhen läsnäolo katukuvassa on hienovarainen. Rakennuksen pääty nousee Mannerheimintien puoleisen muurin yli oman palkansa alaan katukuvassa muuten kulttuurisesti arvokkaiden rakennusten joukossa, kuitenkin kelpoilematta päärakennuksen kanssa.

Louhen arkkitehtuurissa on selkeä erillinen asemansa maantieteellisen ja maan alle sijoitettavien tilojen lisäksi. Maantieteellisen rakennusmuodon on muotoiltaan pitkä ja harjakattoinen, Kansallismuseon pihapiirin kokonaisuudessa selkeästi nykyajan sijoittuva kappale. Jyrkki harjakatto sovitaa kulkunsa päärakennuksen harjakattojen linjoihin. Rakennuksen selkeä, yksinkertainen muotoilu tuo mielekkäitä julkisivun kokonaisuuksia ja perforoitu messinkilevy, joka tummuu ajan kuluessa. Levyistä käytetään kahta eri eristysasetta. Messinkilevyn takana rakennuksen seinät ja katto ovat pääosin lasia, mikä leventää koko rakennuksen olemusta.

Messinkilevyn reikiä lapi siivolytyä valo ja massiivipuut kantavat puukehät luovat Louhen maantieteellisen lämpimän tunnelman; olo on kuin kussimetsän linjoihin. Rakennuksen selkeä, yksinkertainen muotoilu tuo mielekkäitä julkisivun kokonaisuuksia ja perforoitu messinkilevy, joka tummuu ajan kuluessa. Levyistä käytetään kahta eri eristysasetta. Messinkilevyn takana rakennuksen seinät ja katto ovat pääosin lasia, mikä leventää koko rakennuksen olemusta.

Ensimmäisessä kerroksessa alus näyttelytiloihin sekä pää- ja lisärakennuksen yhdistävien tilojen siirtymätilat. Maantieteellisen rakennusmuodon on muotoiltaan pitkä ja harjakattoinen, Kansallismuseon pihapiirin kokonaisuudessa selkeästi nykyajan sijoittuva kappale. Jyrkki harjakatto sovitaa kulkunsa päärakennuksen harjakattojen linjoihin. Rakennuksen selkeä, yksinkertainen muotoilu tuo mielekkäitä julkisivun kokonaisuuksia ja perforoitu messinkilevy, joka tummuu ajan kuluessa. Levyistä käytetään kahta eri eristysasetta. Messinkilevyn takana rakennuksen seinät ja katto ovat pääosin lasia, mikä leventää koko rakennuksen olemusta.

Louhen näyttelykierto nivoutuu osaksi päärakennuksen näyttelykiertoa. Ensimmäinen reitti päärakennuksen keskushallista Louhen kulkee Hakopihan alle rakennetun näyttelytilan kautta. Keskihallista lasiseinällä kierepporataa kaksi kerrosta alaspäin Louhen -1. kerrokseen. Nykyisin verhoja pimennetty erikerkin ikkunat avataan uuden portan myötä ja samalla mahdollistetaan Hakopihan liittymisen niin visuaalisesti kuin toiminnallisestikin osaksi näyttelykiertoa. Rakennuksen yhdistävissä näyttelytilassa pitkän näkymän päättäneen avaruus näkymä suuren näyttely- ja tapahtumatilaa.

Louhen itsenäiselle pääsisäänkäynnille sarvutetaan Mannerheimintien puolelta muutama olovan vanhan takorastaportin kautta. Nousee kadulta laajennuksen sisäkäytävälle yleisillä kujan läpi kujan, joka tekee kontrastista uuden ja vanhan välillä käsin kosketeltava. Näkymän päättäneen olovan suuri vanha jalava viljava Louhen takana avautuvasta pihasta.

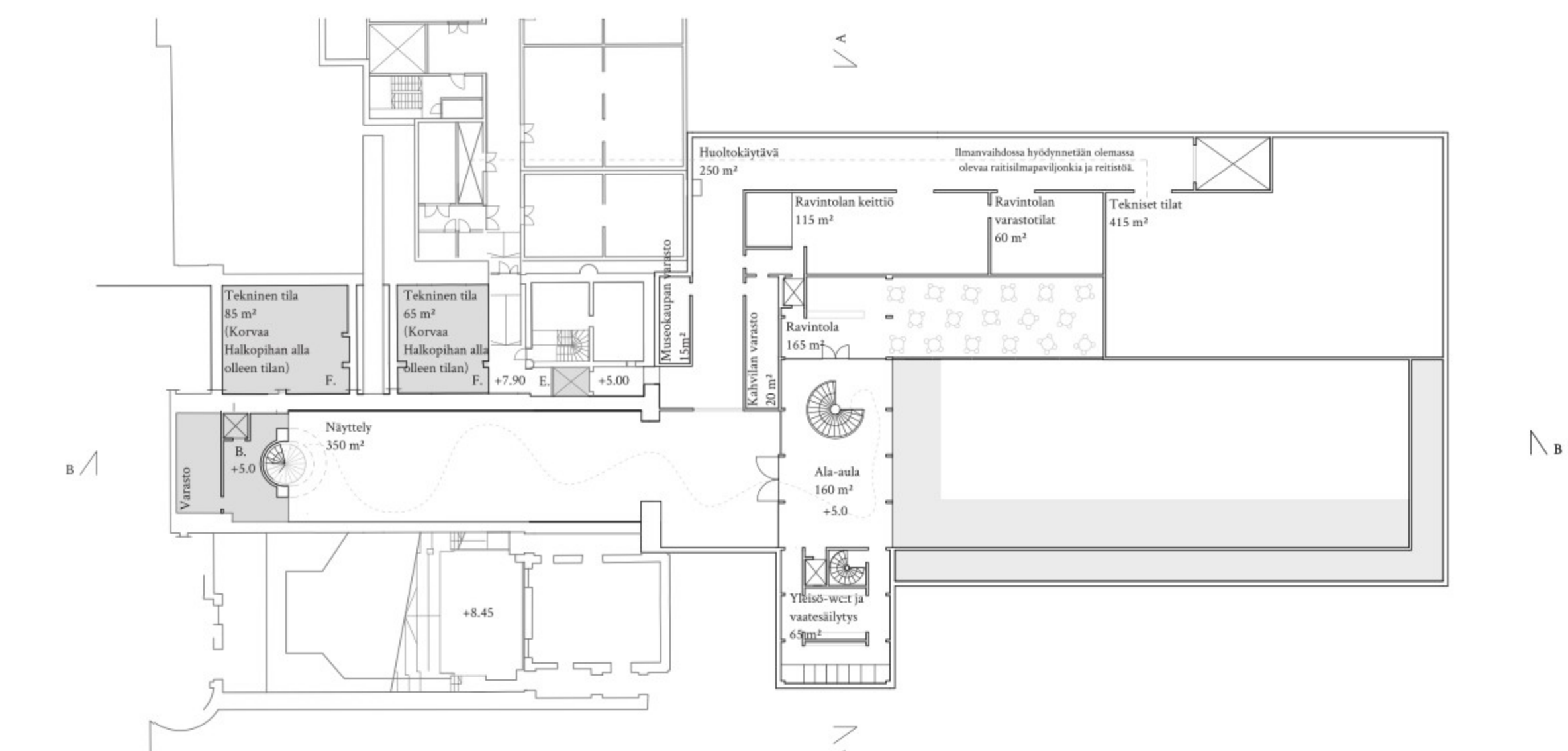
Lisärakennus hyödyntää toimille ja louhittuun huoltohuonon kuitun. Tekninen, huolto- ja muut apu-tilat sijoitetaan kokonaisuudessaan maanalle. Rakennuksen välisen huoltohuoneen helpottaa lisärakennuksen ravintola- ja keittiötilojen hyödyntämistä koko museon ja pihan tapahtumissa ja toiminnassa.

Louhi myllertää Kansallismuseon pihataputusta geologisella voimalla. Suunnitelma käyttää hyödyksi laajennuksen kaivannosta syntyvää kivellä luomalla kansallishallin jääkaudesta muistuttavan louhikon. Pihan järjestely noudattaa suomalaisen kallioperän logiikkaa: vuorasta, liikkuvasta, pöytästä. Vahvan muotokuvan vaarakatana pihalla on ohjelmaisen hyvin vapaa, käsiteltävä ja oleellisen suunnitella, joskin pitkäomainen nurmialue mahdollistaa esimerkiksi matillisen kokoinen festivaalin järjestämisen. Louhen toisella puolella on niin ikään pitkäomainen näyttelypiha.

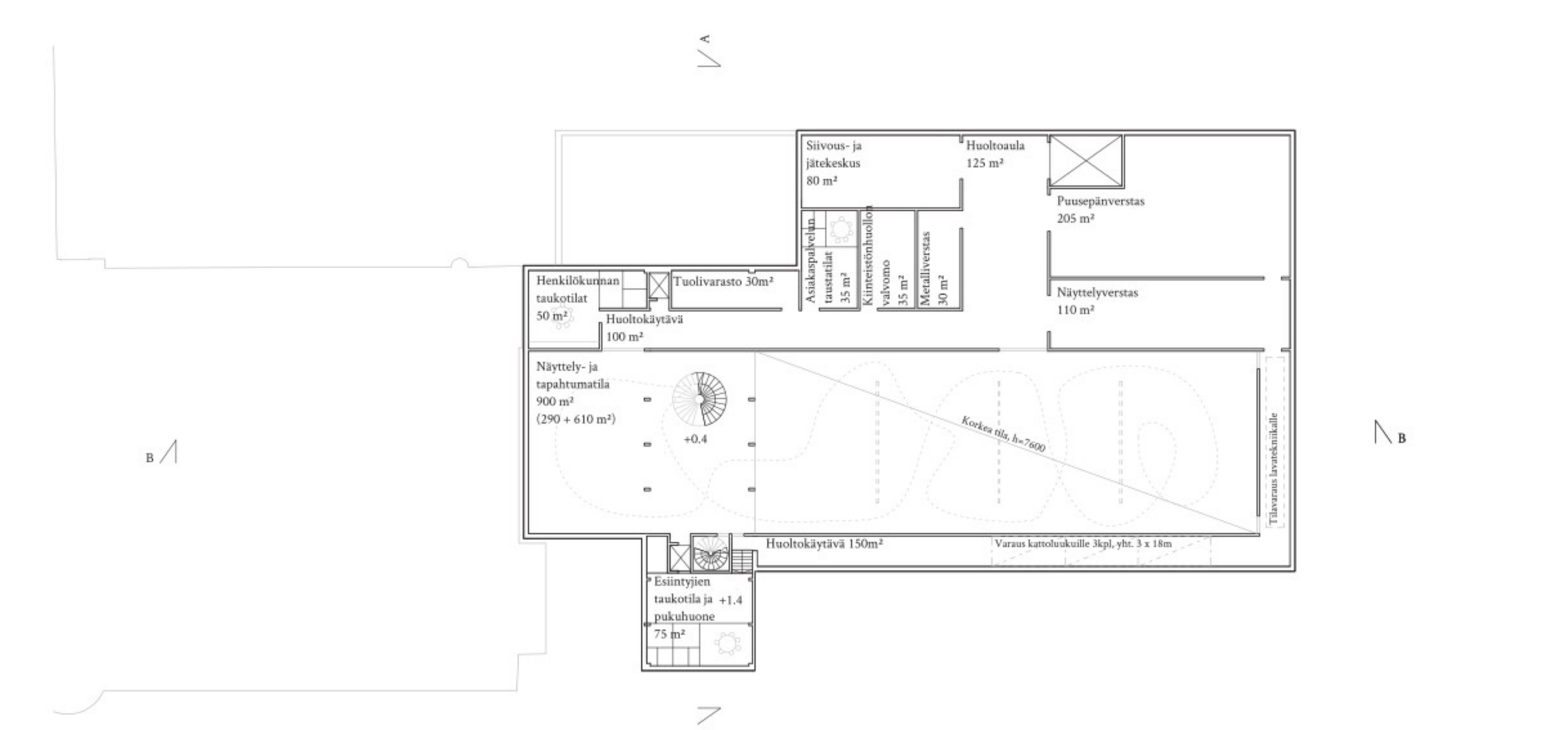
Pihan olemassa olevien jalavien ja pihajien rinnalle on tuotu lisää lajeja, joilla on kulttuuriarvoa, esim. kansanrunouden usein esiintyvä tuomi sekä rinta riman hies- ja ruusukokot, joita valmistettava vihta on paino kovuus, myös hyvinvointia. Suunnitelmassa kansallismuseon pihataputusta muodostuikin pieni arboritum. Kottujen ja pihajien katveeseen on mahdollista sijoittaa savusauna, joka vahvistaisi Kansallismuseon asemaa immateriaalisen perinteen ylläpitäjänä pihataputuksen aktivoimisen lisäksi.

Lisärakennuksen tilasohjelma

Julkisen vyöhyke	95 m ²
Asia	160 m ²
Ala-aula	350 m ²
Näyttely (rakennukset yhdistäviä)	900 m ²
Näyttely- ja tapahtumatala (290 x 610 m ²)	90 m ²
Kävely- ja museokauppa	165 m ²
Ravintola	135 m ²
Yleisö-wc:t ja vaatesäilytykset	135 m ²
Sisäinen vyöhyke	
Ravintolan keittiö	115 m ²
Ravintolan varusteita	60 m ²
Asiakaspalvelun taustatilat	35 m ²
Puusepäiverstas	205 m ²
Näyttelyverstas	110 m ²
Metalliverstas	45 m ²
Henkilökunnan taustatilat	50 m ²
Taustatilat	
Esiintyjien taustatila ja pukuhuone	75 m ²
Huoltoikätyöt	495 m ²
Huoltohuone	125 m ²
Tekniset tilat	415 m ²
Kiinteistöhuollon valvomo	50 m ²
Sivous- ja jättekäsitys	70 m ²
Yhteensä 3950 m²	



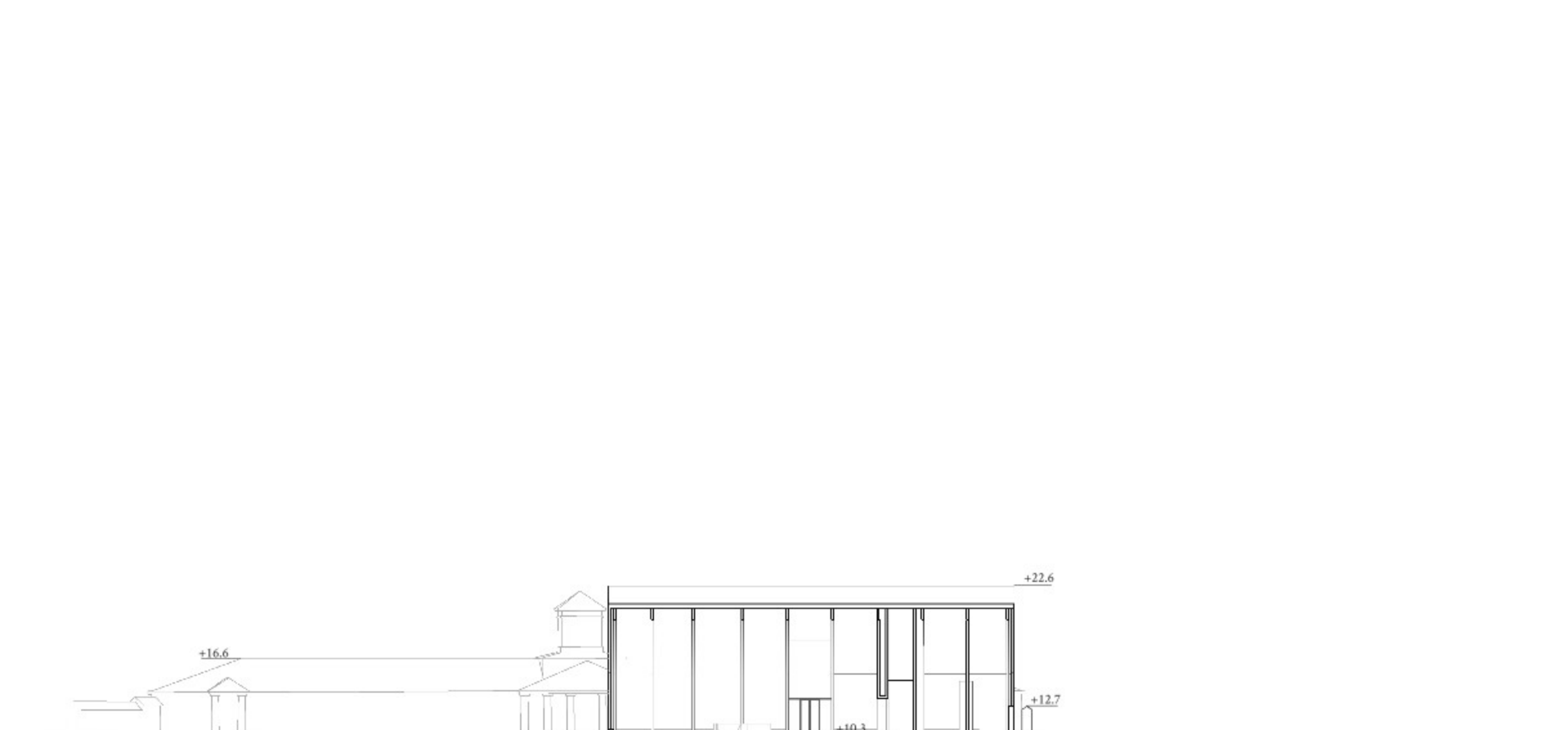
Pihajärjestelmä - 1. kerros, 1:400



Pihajärjestelmä - 2. kerros, 1:400



Julkisivun pohjoisosa, 1:400
Lisärakennuksen julkisivun materiaalit:
1. Perforoitu, kokokausittain messinkilevy
2. Perforoitu, kokokausittain messinkilevy, suurennettu aukotus
3. Lasit



Leikkaus A, 1:400



Näkymä Mannerheimintien risteyksessä.



Näkymä rakennuksen julkisivusta näyttelytilasta kolmi näyttely- ja tapahtumatilaa.

Louhi

Kansallismuseon lisärakennuksen kansainvälinen arkkitehtuurikilpailu